

Nogle indtryk fra årets provstesyn

Provst Vilh. Dickmeiss

Rejste man for en menneskealder siden i Norge, Sverige eller i Tyskland, blev man under besøg på disse landes kirkegårde slået af den overordentlige forskel mellem kirkegårdene der og i Danmark. Forskellen var så afgjort i Danmarks favør. Kirkegårdene i udlandet kunne i almindelighed ikke tåle sammenligning med kirkegårdene i vort land, hvad anlæg, skønhed og beplantning angår. I det sidste tiår er der i altfald i Norge og Sverige — sket en betragtelig ændring til det bedre. Men stadig gælder det efter mit skøn, at Danmark ligger i spidsen her i Norden, hvad kirkegårdskultur angår. Dette indtryk har jeg påny fået bekræftet under dette års provstesyn.

Hvor findes der dog mange skønne, velplejede, blomsterfyldte kirkegårde på de danske øer. Kun på eet punkt — men desværre et i mine øjne såre væsentligt — er der sket et tilbageskridt i forhold til tidligere slægtleds kirkegårdskultur: de kristne symboler præger ikke længere vore kirkegårde. Korset er ikke mere det almindelige gravmæle: i stedet er trådt den rå eller tilhuggede granitsten uden kristne symboler. Kristi monogram, salmelinier eller skriftsteder bliver stadig sjældnere på mindesmærkerne. Kirkegårdene har fået mere præg af park end af Gudsager, haven fyldt af forventning om opstandelsens morgen. På dette punkt svarer kirkegårdene nøje til den verdsliggørelse, der har præget udviklingen i de sidste slægtled her i landet, og som slår igennem på alle livsområder og altså dermed også på de danske kirkegårde. Her kan regulativer eller pegefingre næppe gøre nogen nytte; kun en nybesindelse på evangeliets indhold vil have mulighed for påny at give det kristne symbol den plads på vore kirkegårde, som det har et naturligt krav på.

Når man besøger provstiets kirkegårde, er der to parter, man efter synsforretningerne med taknemlighed tænker til-



38. Gammelt motiv fra sjællandsk kirkegård med hængeask, kors, smedejernsgravmæler m. m.

Aage Jørgensens tegning.

bage på: menighedsrådet og graveren. De allerfleste *menighedsråd* er dybt interesseret i den kirkegård, man har ansvar for, og det må da siges at være naturligt, at ansvaret i almindelighed ligger hos menighedsrådet og ikke andre steder. Med glæde tænker man på disse menighedsråd, og med glæde tænker man på *graveren*. De fleste gravere gør et stort og dygtigt arbejde, nogle af dem desværre for en efter dagens forhold for ringe løn. Det bør ligge ethvert menighedsråd på sinde, at den mand, der har det daglige ansvar for kirkegårdsarbejdet, er lønnet på en måde, der svarer til den løn, der gives for tilsvarende arbejde indenfor andre institutioner. I denne sammenhæng bør menighedsrådet også sørge for, at *redskabsskur* og på de større kirkegårde *arbejdshus* er tidssvarende indrettet. Man støder ikke få steder på forhold, der ligger under lavmålet for, hvad man kan byde arbejdere i dag. Her får provstesynet en god chance for at rette det forsømte op, og forhåbentlig benyttes denne mulighed efter evne.

Og så møder man ellers under provstesynet mange forskellige spørgsmål. Der er f. eks. spørgsmål om *fældning* af dette eller hint store og skyggefulde træ, som forskellige gravstedsejere finder ødelæggende for bevoksningen af deres gravsteder. Hvem forstår ikke disse gravstedsejere, som gerne vil have sol og luft til deres grave? Men en kirkegård er nu engang mere end de enkelte gravsteder. Den er en helhed. Og den vil ses og behandles som en helhed. Jeg finder det sørgeligt at besøge gamle kirkegårde, som ved hensynsløs fældning ligger hen ribbet for de store gamle træer, som er med til at give en kirkegård karakter.

Lykkeligvis kom der inden provstesynet i år et ministerielt cirkulære angående fældning af træer ved kirker og på kirkegårde. Cirkulæret er tydeligvis udsprunget af ængstelse for en for kraftig træfældning på kirkegårdene og indskærper, at man må forlange provstiudvalgets og i visse tilfælde ministeriets godkendelse til fældning af træerne. Altså for at undgå, at et svagt menighedsråd giver efter for enkelte gravejeres preserende krav om trærydning. Det er en kendt sag, at det tager få timer at fælde et stort træ, men mange år at få et andet i stedet — noget ethvert menighedsråd bør betænke.

Så oplevede jeg alligevel en dag at komme til syn på en kirkegård, hvor en konservativ fastholden af een gang plantede træer havde omdannet kirkegården til en såre uskøn tax- og tujaskov. Her måtte jeg glæde mig over, at man til provstesynet havde tilsagt en havearkitekt, som fremlagde en plan præget af lemfældig og tiltrængt fornyelse af anlægget.

Et enkelt sted i Fredensborg provsti har vi en såkaldt *skovkirkegård*. Jeg ved ikke, hvor mange sådanne der findes her i landet, men mange er det næppe. Anlægget af den skovkirkegård, jeg her tænker på, er overordentlig skønt, hvad terræn, bøgetræer og udsyn angår. Men en gennemgang af denne særprægede kirkegård overbeviste mig om, at man ved anlægget af skovkirkegårde nok må gøre

sig klart, at en sådan kirkegård fordrer et endog meget strengt regulativ, for at kirkegården kan bevare sin karakter af skovkirkegård. På en skovkirkegårds gravsteder at finde skovbunden ryddet til fordel for grus, blomsterplanter, små buske og andet, er temmelig forvirrende og ganske i modstrid med en sådan kirkegårds idé. Her skal terræn, skovbund, træer og naturlige vandløb være eneste „pynt“. Men den danske befolkning er i almindelighed ikke indstillet på sådanne kirkegårde — ialtfald ikke befolkningen udenfor storbyerne. Og så må man efter mit skøn hellere undlade at indrette disse egenartede kirkegårde i stedet for at få den mellemting mellem skovkirkegård og almindelig kirkegård, som hverken er fugl eller fisk.

Ved provstesynet skal efter lovens bestemmelse kirkegårdens *protokoller* og *kort* fremlægges. Den kontrol af overensstemmelse mellem kort og protokoller, man ved en sådan lejlighed får anledning til, er naturligvis ikke altfor tilfredsstillende. Men et indtryk kan man da få. Og man kan, når man ser et altfor gammelt og slidt kort, udsætte, at nye og tidssvarende udarbejdes. Det er af stor betydning, at disse ting er i fineste orden. Kun således kan man undgå, at en gravers eller kirkeværges pludselige død skaber store vanskeligheder for efterfølgeren sådan, som det førhen gang på gang blev tilfældet.

Når man går på en kirkegård, fanges øjet ofte af *kirkegårdsmuren*. På mange landsbykirkegårde kan man stadig træffe de gamle kampestensdiger. Hvor er de dog skønne! Her er virkelig noget at værne om, og udskriden i eller nedskriden af diget bør altid påtales for hurtigst muligt at bringes i orden. Nogle menighedsråd har vel ikke rigtig øje for, hvilken skønhedsværdi der ligger i disse gamle diger, men så får man ved synet en lejlighed til et stilfærdigt forsøg på at give nogle medmennesker blik for noget af det, der er med til at give kirkegård og landskab karakter.

Kirkegårdsmurene er meget forskellige, hvad kvalitet og skønhedsvirkning

angår. Der er mange gamle og kønne imellem, men der er desværre også adskillige nye og mærkeligt „døde“. Et enkelt sted så jeg en „levende“ gammel kirkegårdsmur fortsætte lige over i „død“ ny mur. Hvor kan der dog bygges forskelligt, og hvor kan man give rigdom og fattigdom videre til kommende slægters glæde og uglæde.

Adskillige steder møder man spørgsmålet om det underskud, en række *legatgravsteder* giver. Her kan naturligvis ikke gives nogen generel løsning af problemet. Kirkeværgen eller graveren må forhandle sig frem i hvert enkelt tilfælde, og er ingen anden vej fremkommelig, må man dække underskuddet over ligningen. Men de mange bitre erfaringer med hensyn til de til for små legatmidler indkøbte gravsteder, bør gøre menighedsrådene

opmærksomme på, at man kun undgår gentagelser i fremtiden, ved at man ved oprettelsen af gravstedslegater tager et tilbørligt hensyn til den inflation, vi er inde i, og som antagelig vil fortsætte årene fremover.

Ovennævnte linier er i spredt fægtning nogle af de indtryk og tanker, man får ved at færdes på det lille udsnit af landets kirkegårde, som ligger i det en betroede provsti. Blivende i sindet er en følelse af glæde over den omsorg, praktisk talt alle menighedsråd og gravere viser overfor det arbejde, de fik givet med tilsynet og pasningen af deres sogns kirkegård. Vore kirkegårde tåler at blive set. De tåler også at blive set efter i sømmene. Vi kan — dette være sagt uden pral — være vore kirkegårde bekendt.

Spredte træk af gravmindernes historie

Johannes Tholle

6. Tumbaen.

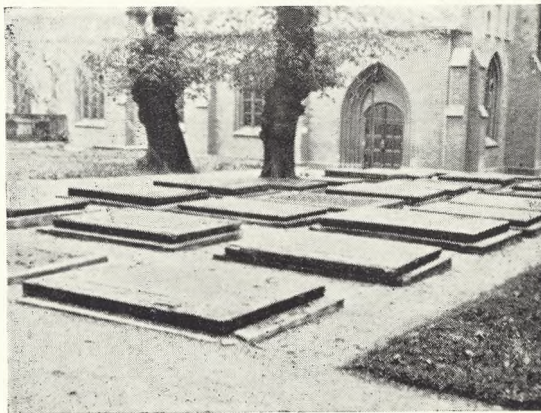
Tumbaen har sit navn af latin (tumba, grav), og navnet går som sådan igen i fransk (tombe) og endnu flere sprog, men er i de nordiske blevet betegnelsen for den rektangulære stenkiste. Når denne gravform må omtales her, er det fordi den ligesom gravtuen er et monument i sig selv, og fordi den har givet anledning til og muligheder for udførelsen af udsmykning m. m. som gravmæle.

Tumbaen, den stensatte rektangulære grav, er ofte gengivet i malerier mv. som den grav, hvori Kristus blev lagt, uanset at evangelierne strengt taget siger noget andet (klippegraven); man må dog ikke deraf slutte, at det i Norden var en gængs form for grave; den kunstneriske frihed kan her komme til at spille beskueren et puds, og der kan højst være tale om, at tumbaen har været anvendt overfor fornemme; en varieret type med trapezformede sider er bl. a. kendt fra klosterbegravelser.



39. Örgryte (Göteborg) med tumbaer, bestemt af terrænet.

Svenska Pressbyrå.



40. Klosterkirkegården i Horsens i 1920-erne. Efter regulering. Jevnf. fig. 43.

Foto: J. Th.