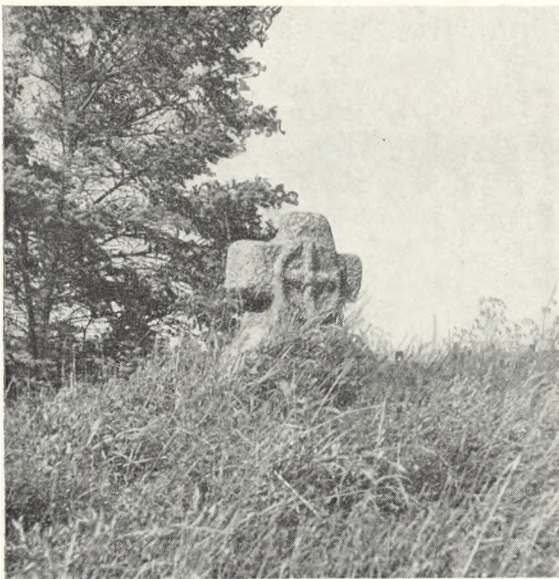
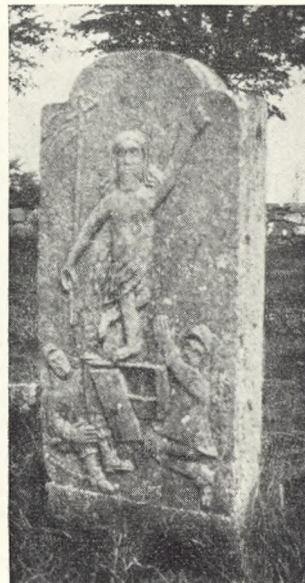


71. Gravmæle med glorie og kors på Rubjerg kirkegård, Jyll. Foto: J. Th.



72. Th. Gravsten fra 14. eller 15. tallet, Visingö, Vättern, Sverige.



om korset, varieret fra kors til kors (se f. eks. fra Rubjerg, fig. 71). På museet i Hjørring findes nogle ganske enkle gravkors (se fig. 68), som er hentet fra Skærum kirkegård; på denne kirkegård findes endnu 4 lignende stenkors af romansk oprindelse, ligesom de iøvrigt også kan findes på andre af landets kirkegårde. Mindesmærket over *Kai Munk* i Hørbylunde er gjort efter lignende motiv.

Andre sten er forsynet med korsmotiv og formentlig rejst som bautasten, blot med det hellige kors som signatur (se fig. 70) f. eks. i Bjerreby (Tåsinge).

En ganske enkelt type pryder de såkaldte nonnegrave i Börsjökloster i Skåne; de er af sandsten og synes som om de er gavlstene (jvnf. s. 15—17); en del af dem er forsynet med reliefkors (se fig. 69).

Ligeledes fra Sverige gengives her et af de ejendommeligste rejste gravmæler, som er dateret til 14- eller 1500-tallet. Det findes på øen Visingö i Vättern og viser klart Frelserens opstandelse og de anrørende vagtmænd (fig. 72).

Stort set bød den romanske stensulptur ikke på meget af kunstnerisk værdi; i gotiken flyttedes gravmælerne for de fornemme ind i kirkerne.

Lidt om græs

Kirkegårdsinspektør Aage Fich

Når man holder sig for øje, i hvor høj grad græs indgår i vore parker, kirkegårde, anlæg og haver, og hvilken dækkende evne græsset har i naturen, må det undre, at videnskabelig tilrettelagte dyrkningsforsøg kun er udført i efter forholdene begrænset omfang.

Hvad der findes om græsdyrkning i litteraturen står ikke i rimeligt forhold til græssets betydning og udbredelse.

Større frøfirmaer i Danmark har ganske vist udført og udfører ret omfattende prøvedyrkninger, men det er stort set sortsforsøg. Det kan da heller ikke med rette ventes, at private firmaer skulle anlægge omfattende og dyre dyrkningsforsøg med græs.

Frøfirmaernes sortsforsøg har for så vidt skabt udbredt kendskab til arts- og sorts-karakteristik og været uhyre nyttige, men tilbage står ønsket og nødvendigheden af en klarlæggelse af græsarters og blandinger af græsarters vækstkrav.

For at medvirke til klarlæggelse af græssets primære vækstkrav har Fællesrådet for Havekultur og Landskabspleje iværksat forberedende arbejde med anlæg af græsforsøg.

Fællesrådet har modtaget betydelig økonomisk støtte fra Havebrugets Forskningsfond og søger nu først samlet til-

gængelig litteratur om emnet fra lande, hvis klima- og jordbundsforhold gør en sammenligning rimelig. Herved skulle det i nogen grad være muligt at undgå gentagelse af forsøg, hvis resultater allerede foreligger.

Græsforsøgene agtes udlagt på varierende jordbund forskellige steder i Danmark.

Det bliver et langvarigt og vanskeligt arbejde, men de resultater, man kan nå, kan blive skelsættende for græsplejen her i landet.

I Sverige er klima- og jordbundsforholdene vidt forskellige i nord og syd, hvorfor man må bedømme græsarternes udvikling og vinterfasthed udfra beliggenheden i det nordlige, mellemste og sydlige Sverige.

Noget lignende gør sig gældende i Norge.

Ved bedømmelse af de pågældende græsarters og -sorters vækstmuligheder kan vi i Danmark skyde genvej ved at nyttiggøre de forsøgsresultater firmaet Weibull har publiceret.

I et reklameskrift „Weibulls Grästips“ meddeler det ansete svenske frøfirma en del erfaringer.

Det vækker interesse, at Weibull bl. a. har påbegyndt græsforsøg efter opfordring af og under ledelse af herredsgartner *Tore Hov* i Kirkenes under den 70. breddegrad i 1958, ved Tornedalens Lantmannaskola i Haparanda i 1959 og i september samme år ved Sorselegården i Norrland.

Som det var at vente, har rødsvingel (*festuca rubra*), timothe (*plenum pratense*, sorten „Evergreen“), krybende hvene (*agrostis stolonifera*) og engrapgræs (*poa pratensis*) klaret sig bedst under de ublidde kår.

Det er ikke længere blot fantasi, at græsfrø udsås fra flyvemaskiner. I 1961 blev Arlanda flyveplads tilsået fra flyvemaskine, og omkostningerne angives at have været små.

I 1962 blev langs svenske landeveje „tilsået“ 1.500.000 m² skråninger ved udsprøjtning af en tilpas fugtig blanding af tørvemuld, sand, gødning, græsfrø og et bindemiddel, hvis art ikke angives.

Metoden må forventes at få udbredelse, da den er relativ billig, sikrer hurtig spiring, er hurtig at udføre på de for såning så besværlige skråninger langs veje, jernbanedæmninger m. m., er økonomisk for-



16. Christianskirken og Sønderborg kirkegård i Nystaden.
Foto: J. Th.

delagtig på betydelig mindre arealer end såning fra flyvemaskine forudsætter, og fordi den må være særlig fordelagtig langs veje med lange, forholdsvis smalle rabatter, hvor arbejdsområdet kræver ustandselig flytning af materiel og mandskab. Her er lastbilen jo et fortræffeligt trækemne for den efterløbende sprøjte-vogn.

Selv om man kan være betaget af den nu udviklede og anvendte teknik, vil det grundlæggende for god græspleje dog være kendskabet til de mange fysiske, kemiske og biologiske forhold, som tilsammen betinger den stærke og smukke plæne.

Disse forhold ventes klarlagt i højere grad i de kommende år.

Retter vi opmærksomheden fra de ovennævnte græsforsøg til vore kirkegårde, springer det i øjnene, at græsplejen ofte ikke ofres den opmærksomhed, man kunne ønske.

Man hører udtrykket „der kan ikke gro andet end græs“, men skal græstæppet være frodigt og friskt, må man have valgt de græsarter, som under de givne forhold har de bedste vækstbetingelser.

Det vil være afgørende, om jordbunden er tør eller fugtig, leret eller sandet, fritliggende eller skygget o. m. a.

Der er vel grund til at formode, at mangelfuld vanding og gødskning er den almindeligste grund til græssets mangelfulde trivsel, og her kan alle bevidste kirkegårdsledere sætte ind.

Holder vi græsset i *god vækst*, vil de græsarter, som trives bedst under de givne forhold, efterhånden udkonkurrere andre græsarter, så vi ender med en *naturbestemt* græsbestand.

På kirkegårdene er det almindeligt, at man søger uønskede plantearter i græsbestanden hæmmet ved hormonsprøjtning. Den er dog ikke effektiv overfor ærenpris (*veronica*) og tusindfryd (*bellis*). Sprøjtningen kan altså anses nyttig, men ikke fyldestgørende.

For god græspleje må vi også påregne sprøjtning mod en del svampesygdomme.

Det ses, at god græspleje forudsætter vor indleven i emnet, og at vi følger den erhvervede viden op.

Man får intet gratis, og kirkegårdene er værd at ofre *meget* på.

I parcellerne med frø af blandede sorter slog især rødsvingel og engrapgræs igennem, hvorimod et-årig rapgræs (*poa annua*) var sjældent forekommende.

I Danmark vil et-årig rapgræs „komme af sig selv“ overalt.

Samtidig med læsning af Weibulls Grästips finder man anledning til en nøjere gennemgang af 2. udg. af „Gräsmattor“, udgivet 1962 under navnet „Den gröna matten“ på Norstedts forlag, Stockholm og forfattet af konsul *Gunnar Weibull*.

For en dansk, norsk eller svensk kirkegårdsleder er der heri meget at hente lige fra plænen anlæg og pleje, bekæmpelse af uønskede plantearter i græsbestanden og beskyttelse mod svampesygdomme o. a.

Under Föreningen Sveriges Kyrkogårdsföreståndares kongres i Landskrona 1962 blev græsparcellerne på Weibullsholm med rette genstand for indgående studium.

Man bemærkede sig vildtimothe-klonen, som holder sig grøn ud på vinteren, når de fleste andre græsarter er blevet grå-brune.

Forsøgsparcellerne med jordbund fra stiv ler til let sand og ren tørv understøt-

tede tilsyneladende forsøgslederens påstand om, at græsset kan gro og trives på enhver bund, da det alene er gødskning, vanding, klipning og sygdomsbekæmpelse, der er afgørende for græssets vækst og dermed plænenes kvalitet.

Uden at ville afvise påstanden, må det dog vist være tilladt at forudsætte en så minutiøs pasning, at den næppe kan forventes gennemført andre steder end i forsøgsparceller. Man kan jo også dyrke tomater i vandkultur!

En nærmere redegørelse for græsarter, græsvækst og græspleje må af mange grunde falde udenfor denne artikels ramme, men det har været så opløftende at stifte bekendtskab med Weibulls græsforøg og publikationer, at man føler sig styrket i sin skepsis overfor de i handelen værende græsfrøblandinger.

Det er dog muligt, at kun et fåtal af kirkegårdsledere føler sig sikre nok til selv at bestemme sammensætningen af deres frøblandinger.

Ved grundig gennemgang af frøkataloger, som for vort fag afgjort er betydningsfuld litteratur, ovennævnte svenske skrifter samt dansk litteratur om græsplæner skulle det forekomme rimeligt, at langt flere ofrede den grønne plæne udelt interesse.

Det vil i Danmark formentlig betyde, at tyrkertroen på engelsk rajgræs (*lolium perenne*) får sit dødsstød.

Det burde være en selvfølge, men er åbenbart påkrævet, at Weibull i sine fornævnte publikationer går så stærkt ind for nødvendigheden af omfattende dræning, grundig jordbearbejdning, grundgødskning, 2 gange årlig overgødskning med blandingsgødninger, jævnlig kvælstofgødskning, ofte græsklipning og årlig jordløsning i de gamle plæner. Det sker jo i dag med maskiner.

Der er vistnok alt for mange plæner, som kun ser gødning en sjælden gang, men græsplanternes manglende vækstkraft og hårdførhed vil da også være et klart udtryk herfor.