

Klockarebackens kyrkogård i Höör i Sverige

Fh. kyrkogårdsf. Hilding Claesson

Femtiofyra kilometer från Malmö ligger Höör — köping och centralort i den mellanskånska skogsbyggden — livlig turistort med så atraktiva samlingspunkter som Frostavallens turiststation och Skånes djurpark, omfångsrik sommarstugebebyggelse, flitigt besökt av såväl skåningar som danskar.

Den bofasta befolkningen är c:a 3 500 personer. Då köpingen även blivit en eftersökt bostadsort för äldre personer torde antalet pensionärer uppgå till 17—20 %. Detta har medfört en relativt hög dödlighet som i sin tur påverkat behovet av gravplatser med thy åtföljande problem för den kyrkliga förvaltningen.

Den äldsta delen av Höörs nuvarande kyrka uppfördes på 1150-talet sannolikt under medverkan av Mårten Stenmästare, tidigare sysselsatt vid Lunds Domkyrka. Kyrkogården kring kyrkan är numera utlagd som park. Endast ett fåtal vårdade gravplatser finnas. I början av 1800-talet anlades en ny kyrkogård, den s. k. Gamla kyrkogården. Även här är endast ett fåtal gravplatser vårdade. Dessutom finnes en mindre urnlund. Kyrkogården ligger helt nära samhällets centrum. År 1910 tillkom inom Klockarebacksområdet den s. k. Nya kyrkogården omfattande c:a 2 ha. Densamma är till stor del fylld av gravplatser begränsade av stenramar. Kyrkogården omslutes av mycket vackra oxelträd. I centrum av två korsande lindalléer har hösten 1963 anbragts en monumental brunn.

Då behovet av gravplatser var mycket stort fick jag — som under många år varit kyrkogårdsnämndens konsult — år 1960 uppdrag att utarbeta förslag till utvidgning av kyrkogården inom Klockarebacksområdet. Uppdraget var lockande. Höjdskillnaderna inom det c:a 2,25 ha stora området var c:a 12 meter. Ett mindre och lågt liggande slättområde bestod till stor del av nästan ogenomtränglig, 3—4 meter hög snårskog och det större, backiga området av huvudsakligen grov ekskog och med mindre inslag av avenbok, bok och björk samt med en yppig undervegetation av vitsippor och konvaljer. Förutsättningarna var att backområdet med sin ståtliga ekskog i görligaste mån skulle skonas liksom de raviner

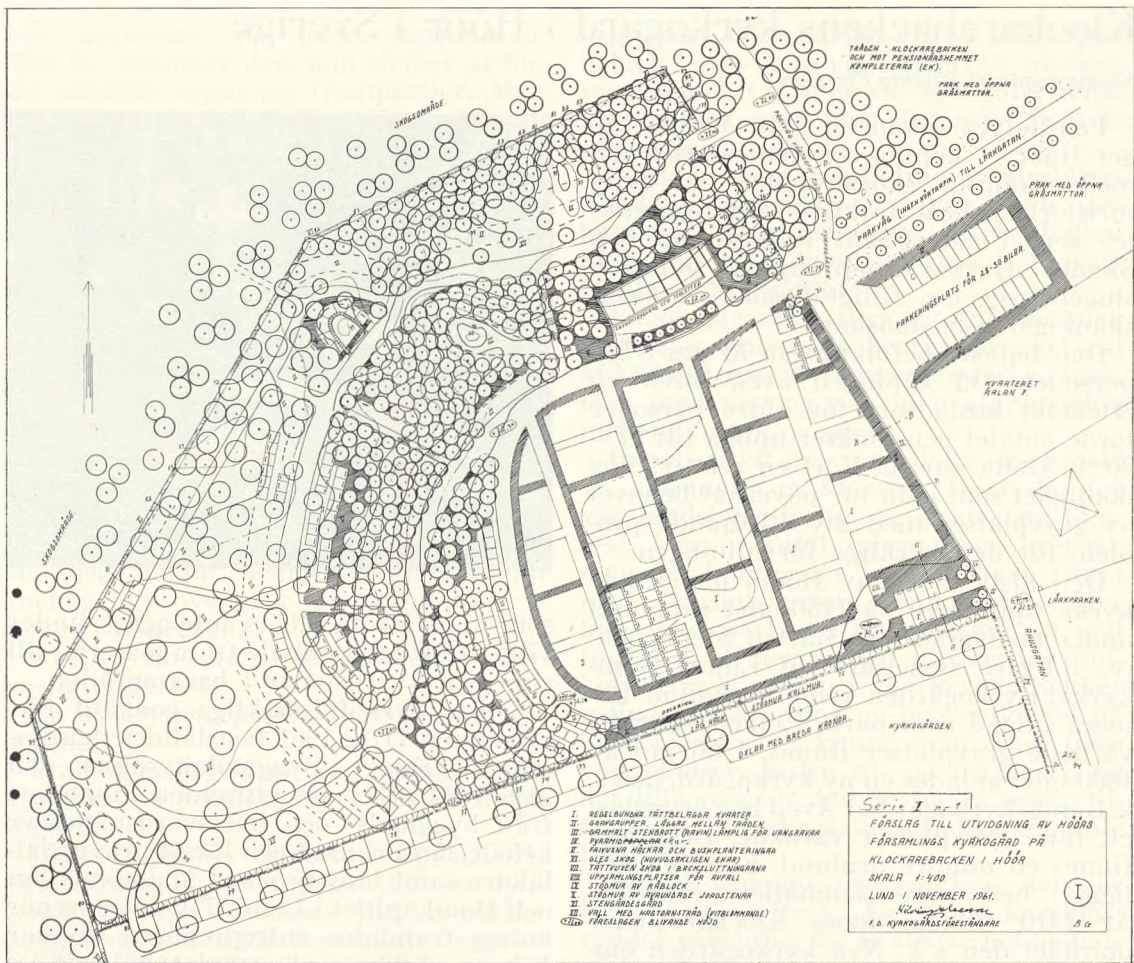


som uppstått då Höörs inbyggare under 1700—1800-talet grävde fram material till slip- och kvarnstenar i backområdet.

Sedan kyrkofullmäktige godkänt förslaget den 11/12 1961 fastställdes detsamma av Kungl. Byggnadsstyrelsen den 21/8 1962 efter det yttranden inhämtats från byggnads- och hälsovårdsnämnder i Höör, länsarkitekt och förste provincialläkare samt länsstyrelse i Malmöhus län och Domkapitlet i Lund. Till entreprenör antogs framlidne entreprenören Gunnar Nilsson, Sjöbo, och arbetet påbörjades i januari 1963 samt var i stort sett avslutat i mitten av oktober 1963. Endast vissa kompletteringsarbeten återstår av första utbyggnadsetappen. Uppförandet av ekonomibygnaderna pågår. Kostnaderna för dränering, vattenledningar, vägar, inhägnader och plantering uppgår till c:a 200 000:— kronor samt för eko-



123—124.
Klockarebackens
kyrkogård i Höör.
Foto: H. Claesson.



nomibyggnader m.m. till 140 000:— kronor. Den högtidliga invigningen skedde den 20 oktober 1963 varefter kyrkogården omedelbart togs i anspråk för gravsättningar.

Mot samhället (Åhusgatan) begränsas kyrkogården av en 60 cm. hög stödmur av rödgrå granit i råkloft (= äldre kyrkogården), i slänten upp mot höjdpunkten av en låg stödmur av jordsten jämte plantering av Rosa eglandertia samt i det rena skogsområdet av en 1 meter hög stengärdesgård av nordskånsk typ.

„Slättens“ gravområde är indelat i regelbundna kvarter begränsade av frivuxna häckar som skall hållas i ungefär 150 cm höjd. Materialet består av buskar med ljusa blommor och tilldelas med färgstarka bär (för fåglarna). Gravraderna åtskiljs av kalkstensgångar. Gravplatsernas plantering utgöres av en 60—70 cm. bred remsa i bakre kanten. I denna remsa placeras gravvårdarna. Resten skall

ligga i en kortklippt gräsmatta. Gränsplanteringen mot samhället utgöres av Syringa chinensis rubra med underplantering av Spirea tribolata samt i den starka sluttningen mot den gamla kyrkogården av Rosa Pauli och Symphoricarpus White Hedge.

Skogspartiet har ännu icke utformats i detalj men meningen är att gravplatserna skola läggas in mellan träden och begränsas med i gräsmattan nerlagda storgatstenar. Omkring träden skall den ursprungliga vegetationen av vitsippor och konvaljer bibehållas och om möjligt förstärkas. På gravplatserna skall endast enstaka växter t. ex. Rhododendron, som trivs utmärkt i den kalkfattiga marken, planteras förutom måttligt med sommarblommor.

Gravvårdarna skall inom „slättområdet“ vara antingen liggande hällar av vissa storlekar eller upprättstående gravvårdar med en lägsta höjd av 80 cm. och

högsta höjd av 110 cm. samt en bredd motsvarande „gyllene snittets“ regler (8:5). Alla avändbara stensorter äro tillåtna. Ytbehandling skall vara lika på framsida, kanter och topp men därutöver finnes inga restriktioner. Avvikelser från höjden kan ske ifråga om smäckra kors av sten eller metall. I skogspartiet räknas med smäckra och med träden följsamma gravvårdar upp till 140 cm. höjd.

Klockarebackens kyrkogård kommer — fullt utbyggd — utan tvekan att bli en av Skånes säregnaste och vackraste kyrkogårdar — en kyrkogård som på ett synnerligen lyckligt sätt ansluter till landskapsbilden.

Gudbrandsdalens gamle gravminner

Hagearkitekt Karen Reistad

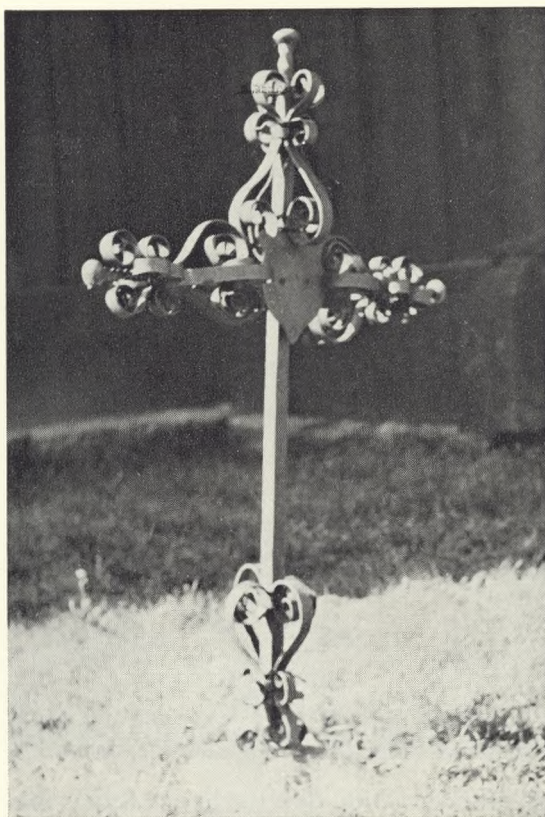
De nordre bygdene i Gudbrandsdalen har en rik og egenartet gravminnetradisjon, med dype rötter i gammel bondekultur.

På kirkegårdene her oppe finnes fremdeles gamle minnesmerker, som med et uttrykksfullt formspråk tydelig vidner om dette.

Mange gravminner er pietetsfullt bevart, men kulturbevisstheten svikter altfor ofte. De eldgamle gravfelter fylles med seriefremstilt dusinvarer, som skriker i grell kontrast mot stavkirkens tjærebredde vegger, mens de ærverdige gamle minnesmerker samles i et bortgjemt hjørne eller stables inn i et skur.

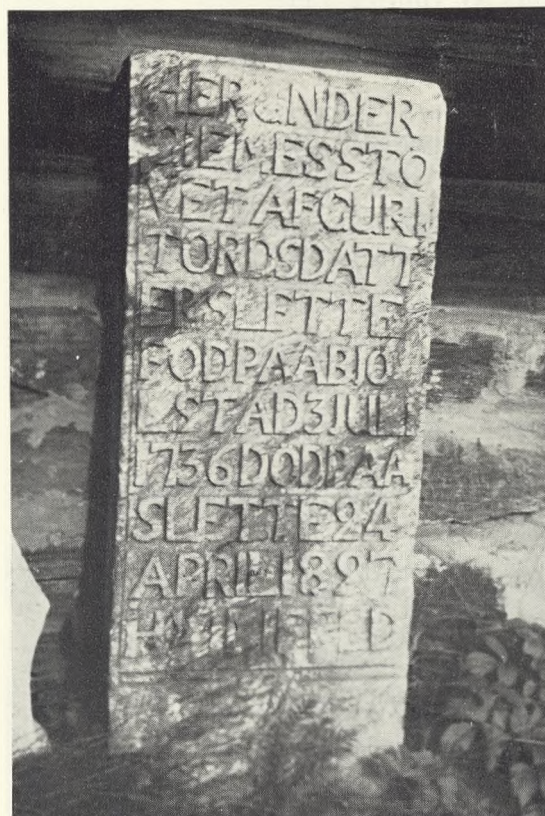
Tidsrommet ca. 1780—1850 var preget av økonomisk og kulturell fremgang. Kunsthåndverket i Gudbrandsdalen fikk i denne tiden sin rikeste og mest vellykkede periode når det gjelder utforming av gravminner i tre, kleberstein og smijern. Dyktige, unge håndverkere, med kunstnerisk sans, fikk rike utviklingsmuligheter under de gode arbeidsforhold.

Treskurden har fra gammel tid vært særpreget for Gudbrandsdalen. De Sandvigske Samlinger på Lillehammer gir en klar opplevelse av dette. Gravminnene i trevirke var formet som en bred, oppreist planke, nærmest en benkevange med oval avslutning oppad. Frodige, utskårne akantusranker vokste frem fra planken og rammet inn tekstfeltet på den övre del. Selv om disse minnesmerker ble malt



126. Gravkors i smedejern fra ca. 1760. Lom.

Foto: Karen Reistad.



127. Gravsten i kleberstein fra 1827. Heidal.

Foto: K. R.