

högsta höjd av 110 cm. samt en bredd motsvarande „gyllene snittets“ regler (8:5). Alla avändbara stensorter äro tillåtna. Ytbehandling skall vara lika på framsida, kanter och topp men därutöver finnes inga restriktioner. Avvikelser från höjden kan ske ifråga om smäckra kors av sten eller metall. I skogspartiet räknas med smäckra och med träden följsamma gravvårdar upp till 140 cm. höjd.

Klockarebackens kyrkogård kommer — fullt utbyggd — utan tvekan att bli en av Skånes säregnaste och vackraste kyrkogårdar — en kyrkogård som på ett synnerligen lyckligt sätt ansluter till landskapsbilden.

Gudbrandsdalens gamle gravminner

Hagearkitekt Karen Reistad

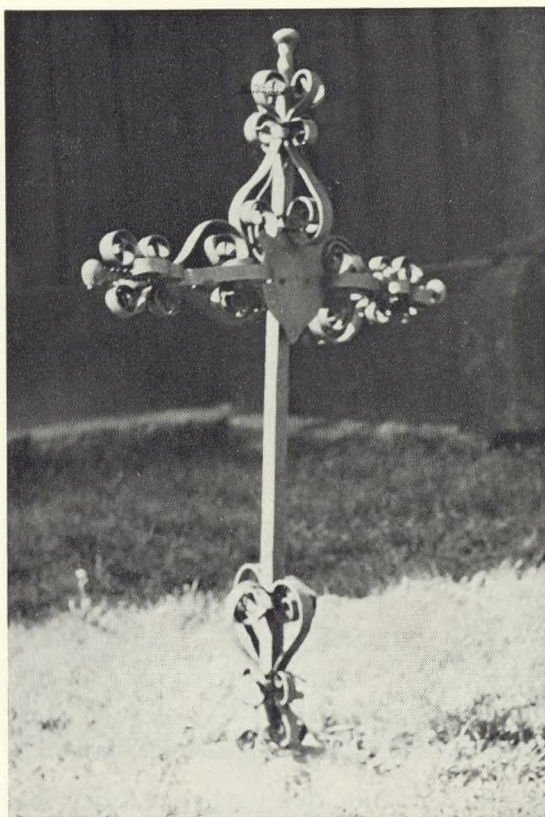
De nordre bygdene i Gudbrandsdalen har en rik og egenartet gravminnetradisjon, med dype rötter i gammel bondekultur.

På kirkegårdene her oppe finnes fremdeles gamle minnesmerker, som med et uttrykksfullt formspråk tydelig vidner om dette.

Mange gravminner er pietetsfullt bevart, men kulturbevisstheten svikter altfor ofte. De eldgamle gravfelter fylles med seriefremstilt dusinvarer, som skriker i grell kontrast mot stavkirkens tjærebredde vegger, mens de ærverdige gamle minnesmerker samles i et bortgjemt hjørne eller stables inn i et skur.

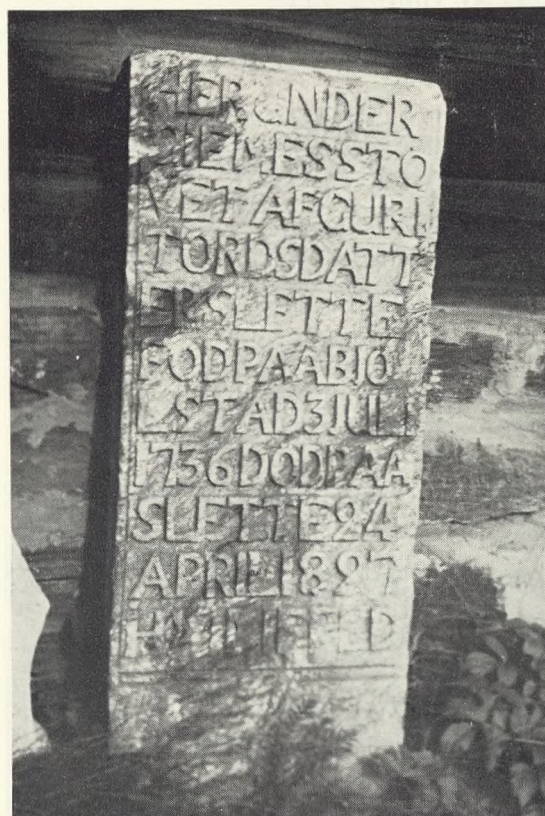
Tidsrommet ca. 1780—1850 var preget av økonomisk og kulturell fremgang. Kunsthåndverket i Gudbrandsdalen fikk i denne tiden sin rikeste og mest vellykkede periode når det gjelder utforming av gravminner i tre, kleberstein og smijern. Dyktige, unge håndverkere, med kunstnerisk sans, fikk rike utviklingsmuligheter under de gode arbeidsforhold.

Treskurden har fra gammel tid vært særpreget for Gudbrandsdalen. De Sandvigske Samlinger på Lillehammer gir en klar opplevelse av dette. Gravminnene i trevirke var formet som en bred, oppreist planke, nærmest en benkevange med oval avslutning oppad. Frodige, utskårne akantusranker vokste frem fra planken og rammet inn tekstfeltet på den övre del. Selv om disse minnesmerker ble malt



126. Gravkors
i smedejern fra ca. 1760.
Lom.

Foto: Karen Reistad.



127. Gravsten
i kleberstein fra 1827.
Heidal.

Foto: K. R.



128. Sandbustenen
i Vågå.
Hjulkors i klebersten.
Foto: K. R.

og staffert, fikk de etterhvert tidens patina av vind og vær.

Fremdeles blir gravminner av denne typen forarbeidet og brukt i Gudbrandsdalen.

Gravkors i smijern ble det laget endel av omkring 1770. På Dovre og Lom kirkegårder finnes flere gode eksempler på dette.

Klebersteinen er et utmerket byggemateriale, som allerede middelalderens kirkebyggere forstod å utnytte, f. eks. i Nidaros domkirke. Både Vågå, Sel og Kvam har klebersteinsbrudd, og det lå nær for Gudbrandsdalens kunsthåndverkere å nytte dette stedeagne materiale til gravminner. Bergarten er ildfast og sterk mot



129. Smedejern.
Stockholm.
Se teksten s. 92.
Foto: J. Th.

forvitring, men samtidig så bløt at den kan skjæres med kniv.

Treskurdteknikken ble direkte overført til klebersteinen, som treskjærerne bearbeidet med hoggjern og meisel. Akantusmotivet dominerer og går stadig igjen i komposisjonene.

Allerede fra før 1700 finnes det klebersteins gravminner på Vågå kirkegård over folk av bondestand. Sandbusteinene — et hjulkors i kleber — har følgende innskrift: „Denne steen lod Guri Sandbo sette over sin mand Iver Gesling Sandbo. Anno 1695.“

I „Maihaugen“, årbok for De Sandvigske Samlinger, 1953—56, er en artikkel av direktør Fartein Valen-Senstad om gravmæler av kleber i Gudbrandsdalen. Her finnes en meget interessant gruppeinndeling:

1. Lesjagruppen fra ca. 1760.
2. Vågågruppen ca. 1770—1800.
3. Selgruppen ca. 1800—1820 og
4. Fronsgruppen ca. 1820—1850.

Etter at loven av 1805 la ned forbud mot gravlegging under kirkegulv eller i krypt, måtte geistlige og andre storfolk gravlegges ute på kirkegården. Dermed ble gravutstyret merkbart rikere, men embedsfolk krevde stort tekstfelt for navn og personalia. Dette virket hemmende på formgivingen, og resultatet ble ofte akademisk korrekt, men tørt og livløst.

Gravminner over folk av bondestand er på en helt annen måte preget av følsom skaperglede og inspirasjon. Her fikk akantusranken boltre seg uten hemninger eller formalistiske regler. Mange gravmæler av denne typen er bevart fra hundreåret 1750—1850.

Etter 1850 avtok tilvirkningen av kleberstein. Konkurransen fra jernverkene, med seriefremstilte jernkors og liggende støpejernsplater, ble for hård.

I nyere tid er det utført en del gravminner i kleber. Enkelte er helt frigjort fra det tradisjonsbundne akantusmotiv f. eks. Holbö's vakre relieffskulptur på Vågå kirkegård. Maleren Gerhard Munthe har gitt utkastet til fjellmannen Jo Gjende's gravmæle ved Vågåkirkens østvegg. Det finnes flere andre klebergravminner i Vågå, Sel, Heidal og Fronsbygdene, men de fleste er bundet til gamle tradisjoner, med tildels gode resultater.