

65 og 66. Grave ved søen på Vestre Kirkegård.  
Foto: Carrebye.

## Enquête om gravmæler

Kirkegårdsinspektør, cand. hort. Jørgen Jørgensen

Det schweiziske tidsskrift „Kunst und Stein“ har stillet en række spørgsmål vedrørende kirkegårds- og gravmæleudformning til forskellige fagfolk med tilknytning til kirkegårdsforhold, bl. a. kirkegårdsledere, billedhuggere, havearkitekter, præster m. m. Her skal blot omtales de tre sidste spørgsmål i rækken:

Spørgsmål 5. Hvilke materialer anser De for bedst egnede til gravmæler (sten, træ, metal o.s.v.)? — Spørgsmål 6. Vil De anse en asymmetrisk form for egnet til gravmæle i gravstedsrækker af lige store grave? — Spørgsmål 7. Hvorledes mener De gravmælet skal fremtræde (med tekst, billedfremstilling, symboler, bibelord o.s.v.)?

Som man kunne forvente hersker der størst enighed blandt de adspurgte om spørgsmål 5, der jo heller ikke levner rum for mange andre muligheder, idet ethvert vejrfast materiale dog vist kan henføres under enten sten, træ eller metal. Dette udelukker dog ikke at sten måtte blive det foretrukne materiale som bedst egnet til udformning netop på en kirkegård. Det centrale i spørgsmålene er imidlertid, at det drejer sig om gravgårde med rækker af lige store grave. Hvad angår træ og metal betragtes disse materialer af de adspurgte mest som velegnede afbrydelser i en ellers monoton række af sten.

Om spørgsmål 6 hersker der derimod knap så stor enighed. Hvor den asymmetriske form overhovedet godkendes, er det

overalt med strenge forbehold: der kræves først og fremmest smagssikkerhed m. h. t. fremstillingen og al mulig hensyntagen til de omliggende gravsteder. Det fritformede, enkeltstående gravmæle, kan være af god virkning, og enkelte kan gå an i en gravrække, men så snart de optræder i større tal, bliver helhedsvirkningen problematisk. Som helhed må den asymmetriske form vel siges at være uegnet eller endog uønsket til gravmæle, et udtryk som den i værste fald er, for en bestemt tids modelune. I reglen er de nemlig desværre en slet kopi af et godt eksempel, mangelfuldt gennemarbejdet med kun en overfladisk forståelse af den asymmetriske form, og uden fordybelse i de kunstneriske forudsætninger. Desuden stemmer ofte heller ikke skriften overens med formen.

Ved det sidste spørgsmål, var anskuelserne igen ikke stort afvigende. Selv om der var en vis tilbageholdenhed med hensyn til symboler, var det dog den almindelige mening at alt — billedlig fremstilling, symboler, bibelord og fri tekst — var egnet til udformning på gravmælet. En betingelse er det under alle omstændigheder, at der udtrykkes noget gyldigt om den døde.

Et enkelt bidrag citeres til slut nedenfor, det er indsendt af billedhuggeren *Marcel Perincioli*, Bern: „Ad 5. I vor tid mener alle, at de må sætte en holdbar sten på deres gravsted. Derved vil der gerne, ved fuld belægning og med de ofte smalle gravsteder, opstå billedet af en mur. Hvor velgørende virker ikke her afbrydelsen med et simpelt træ- eller jernkors. Desværre bringer også her de travle håndværkere kun sjældent nye former.

Ad 6. Enkeltstående asymmetriske gravmæler kan virke godt, når de er godt formet, men hvor flere træder frem i synsfeltet, bliver virkningen ringere.

Ad 7. Det godt udformede gravmæle, kan formidle et smukt vidnesbyrd, det være sig ved en smuk form, med en god skrift eller ved udsmykning af en billedhugger. Som sindbilledlig udsmykning ville jeg anbefale et enkelt symbol med gode proportioner, eller den rudimentære fremstilling af værktøj, der havde tilknytning til den afdøde. Ganske vist vil dette i vor tid kun i de færreste tilfælde være muligt. Hvor banalt og sentimentalt virker dog ikke disse rosegrene, landskabsbilleder og andre upassende fremstillinger.“

## Säregen minnesvård

*Trädgårdsarkitekt Martin Krook.*

Det finns ett gammalt svenskt ordstav som säger „Människans vilja är hennes himmelrike.“ I vad mån detta alltid besannar sig kan vara tvivelaktigt. Den som sagt dessa ord har väl åsyftat, att den som lyckas med vad han föresatt sig, lever i harmoni med sig själv. Och detta tillstånd är helt visst i hög grad eftersträvansvärt.

Men lika säkert är, att om en viljestark person möter motstånd, reagerar han på ett sätt, som gör honom i hög grad disharmisk, till obehag både för honom själv och i än högre grad för andra. Och för denna typ av släktet Homo är varje bestämmelse eller paragraf, som kringskär deras egenvilja, i hög grad förhatlig. Icke minst när den bebör områden, som av den egenvillige anses tillhöra hans helt privata angelägenhet.

Till ett av de fält, där friheten att forma efter eget skön ansågs självskriven, hörde för icke länge sedan gravplatsen. Och en vandring på vilken kyrkogård som helst, vittnar tydligt om att begreppet „likhet inför döden“, är ganska tomt. Gravårdar av olika form och storlek giva i stället vid handen, att gravägaren eller de efterlevande äro måna om, att samhällsställningen under jordevandringen poängteras.

Så mycket mer glädjande är det, att vår tids uppfattning om kyrkogården och den

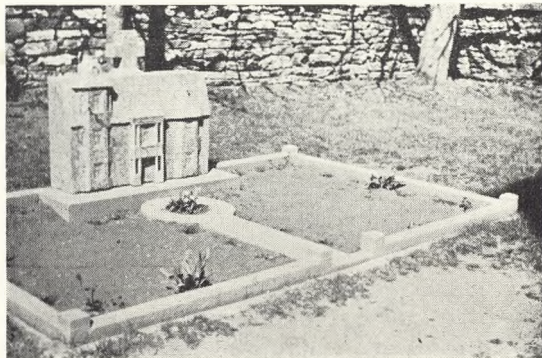
sista täppan, är helt avvikande från en förgången epok. Gravramarna försvinna, kyrkogården får en mera lugn prägel, vartill också i hög grad bestämmelser om gravstenarnas höjd och utformning bidrager. Och den alltmer tillämpade eldbegängelsen har också medfört möjligheter till en helt annan utformning av gravfälten och den enskilda graven.

Men det är långt till målet, om också en intensiv upplysningsverksamhet givit goda resultat och alltfler kyrkogårdar påträffas, där „sandlådor“ och andra trista detaljer fått vika för rumsbildande häckar, gräs och blommor.

Viljan till självhävdelse, även efter detta förgängliga liv, tar sig dock än i dag mer eller mindre starka, och ofta egendomliga uttryck. Eller vad sägs om här avkonterfejade grav på Långlöts kyrkogård på Öland? Den torde vara ganska unik, och ägaren känner säkerligen stor tillfredsställelse över att ha fått en kopia i mindre skala av framsidan av sin manbyggnad med ett kors på taket som gravvård. Och gravplatsen utvisar, att icke ens uppfartsvägen med „länsmanstårtan“ saknas.

Det är dock trösterikt att kunna konstatera, att detta exempel saknar efterföljd. I varje fall har undertecknad aldrig påträffat något liknande, och tanken på en kyrkogård med en samling gravar och gravvårdar av denna typ tillhör tankebildernas skräcksyner, även om bilden kan finna en viss anknytning vid tanken på Pére-Lachaise i Paris.

Men härmed är långt ifrån sagt, att den här återgivna graven (fig. 67) utgör ett av de värsta exempel på gravvårdars utformning som finns, det är ganska vanligt med dominans av långt värre slag.



67. Familjegravsted  
for Martin Persson,  
Kvoistorp, Öland.  
Forf. foto.