

de over det omgivende terrain, og især når den brugtes inde i kirkerne, var dette en nødvendighed, om passagen ikke skulle generes alt for meget. Men også ude på kirkegårdene skete det, dels at tumbaerne byggedes lave, dels at de byggedes ind i terrainet, hvor dette lå højere end omgivelserne (se fig. 39 og 45), og endelig lagdes de næsten helt i plan med det ordinære terrain, hvorved de næsten ikke afveg fra de vanlige grave, der forsynedes med liggesten. Det må antages, at talrige af de gravliggere, som kan findes som trappesten, foran trapper og andre steder på kirkegårde såvel som udenfor disse, meget ofte stammer fra tumbaer, der er raseret og rimeligvis atter taget i brug for begravelser.

På dækstenene er jævnlig anbragt billeder af den Korsfæstede, ligesom der ofte findes korsmotive; personallistorske oplysninger findes også, ofte i runer.

I Sverige findes enkelte tumbaer, som er forsynet med et beskyttelsestag af ret imponerende dimensioner, hvorved hele arrangementet næsten få karakter af et slags kapel, dog uden vægge.

En tumba-lignende gravmæletype er den på en af Kviberg kirkegårds gravgårde anordnede (fig. 40), der har de høje sider, men dog ikke er fuldt dækket af sten. Særlig berømt er tumbaalleen i Arles, Frankrig.



44. Christianso kirkegård.



45. Vester Plana kirkegård i Sverige.

Foto: J. Th. 1949.

## En framsynt kyrkogårdsförvaltning

*Trädgårdsarkitekt Samuel Kaldén*

När Hällefors kyrkogårdsförvaltning för några år sedan stod inför nödvändigheten av att utvidga sin kyrkogård fanns inga möjligheter att utvidga i direkt anslutning till gamla kyrkogården. På andra sidan av en gata utmed kyrkogården mitt emot densamma fanns en starkt begränsad areal omgiven av skoltomt och bostadsbebyggelse, vilken syntes ligga närmast till hands. Kyrkogårdsförvaltningen var dock nog framsynt att inse att detta område var alltför begränsat och skulle därför blivit en förhållandevis dyr utvidgning, som ej skulle ha räckt länge. De undersökte därför möj-

ligheterna för att förvärva mark till helt ny kyrkogård med betryggande utvidgningsmöjligheter några hundratal m. söder om gamla kyrkogården och tätbebyggelsen.

Där inköptes en areal av omkring 73.000 kvm, vilken enligt nuvarande folkmängdsförhållanden kan beräknas räcka omkring 130 år. Medvetna om att en så stor kyrkogård, som måste utbyggas i etapper, bör i sin slutliga fullbordan utgöra en harmoniskt formad helhet, lät kyrkogårdsförvaltningen utföra en generalplan för hela kyrkogårdsanläggningen

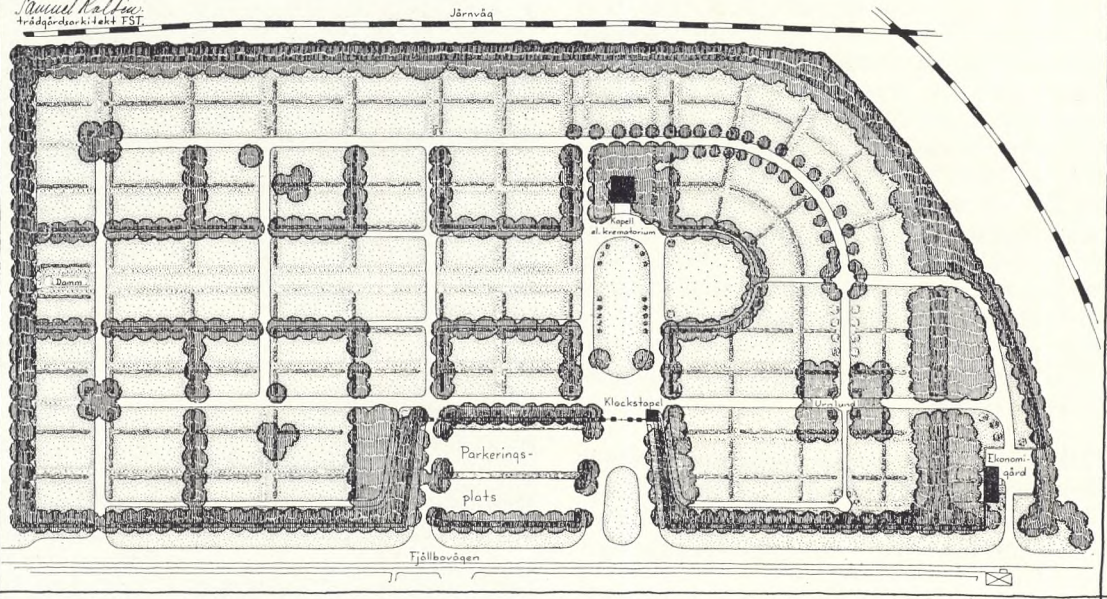


46. Samuel Kaldén:  
Udvidelse af  
Hällefors  
kirkegård.

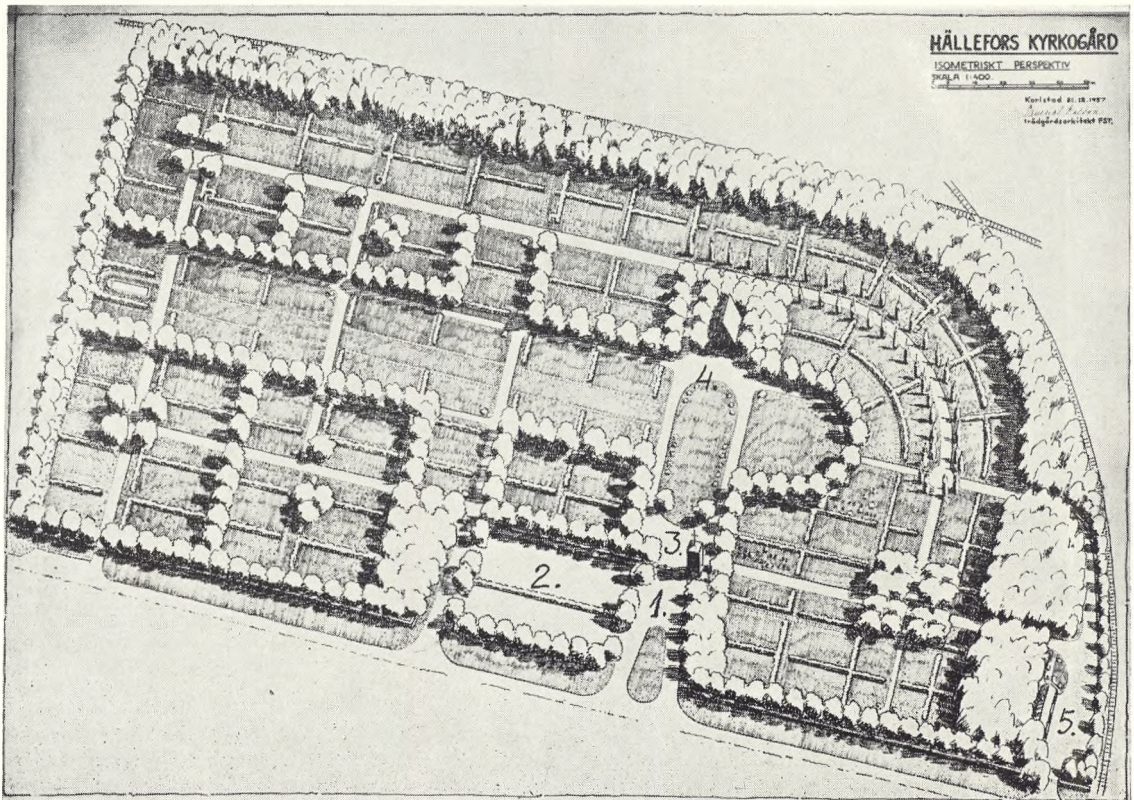
HÄLLEFORS KYRKOÅRD.  
PLAN TILL NY KYRKOÅRD.

Karlstad den 6. 8. 1958.  
Samuel Kaldén  
Trädgårdsarkitekt FST.

Skala 1:800.



47. Samme:  
1. hovedindfart,  
2. parkeringsplads,  
3. klokkestapel,  
4. kapel og  
5. økonomigård.





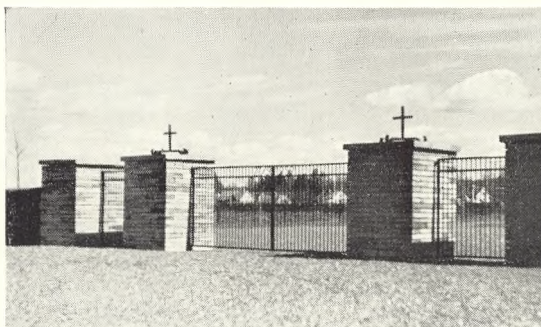
med program till en lämplig etappindelning för dess utbyggnad.

Kyrkogården skall utbyggas i fyra etapper, varav den första nu färdigställda är störst. Den omfattar 32.400 kvm. och beräknas kunna räcka i 50 år. Den bereder plats för 2.311 jordgravar och 647 urngravplatser. Skulle de planerade urngravgårdarna ej komma att utnyttjas i den utsträckning planen avser, kunna de lätt omdisponeras för jordgravar.

Området utgjordes av så gott som plan åkerjord, som åt öster och söder gränisar mot järnvägen, åt väster mot Fjällbovägen och åt norr mot öppen åkerareal.

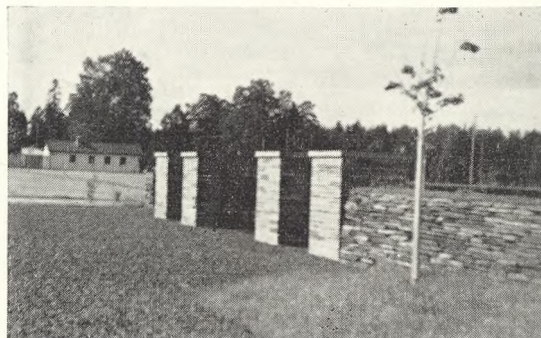
Alven utgöres av mosand till ungefär gravdjup inom hela området och därunder förekommer lerskikt. På grund av den tätare botten av lera var därför nödvändigt med en noggrann täckdikning.

Planens utformning bygger på platsens naturliga förutsättningar med dess plana terräng och rätvinkligt rektangulära form med endast den sydöstra gränsen av oregelbundet rundad sträckning. Den har därför givits en regelbunden planlös-



48. (tv.) Trækors på kapelpladsen.

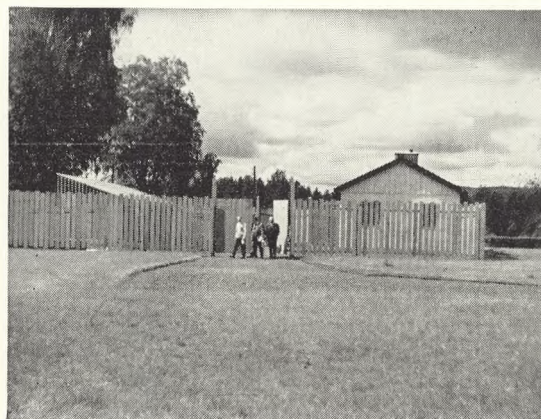
49. Lågeport med piller af grythytte-skifer.



50. Kig indefra mod syd.



51. Skifermure.



52. Økonomi-gården (ark. Jörgen Fåk).

Alle fotos: Forfatteren.



ning, vilket i sin tur medfört att arealen utnyttjas på bästa sätt.

*Huvudinfart och parkeringsplats* är ordnad utmed Fjällbovägen mitt för kyrkogårdsområdet. Den blir på så vis centralbelägen för hela kyrkogården och har naturligt samordnats med första etappens utbyggnad. Parkeringsplatsen omfattar 4 parkeringsrader med plats för tillsammans 84 bilar. Då så stor parkering ej är nödvändig vid kyrkogårdens första utbyggnadsetapp har endast den östra inre halvan av parkeringsplatsen nu anlagts. Den övriga delen har planterats med träd enligt planen, men dess blivande parkeringsområde är nu tillsvidare anlagt som gräsmatta.

Vid parkeringsplatsens södra del är kyrkogårdens huvudinfart och vid dess norra del en mindre infart, och utanför denna ordnas en vidgad plats för parkering av 2—3 bilar. Denna infart avser endast besök vid gravar på kyrkogårdens norra del.

*Vägsystemet* utgöres av en slinga bekvämt körbara vägar runt hela kyrkogårdsområdet med god anslutning till ekonomigården å kyrkogårdens södra del. Mindre gåingar och plattstigar förbinder och förenar sig även med det större vägsystemet.

*Gravområdena* äro regelbundet utformade och avses att gravarna läggas i gemensam gräsmatta. Områdena äro uppdelade med häckar till mindre gravrum, omfattande 3—4 gravrader. Inom ett sådant gravrum är även avsett att helt fritt i gräsmattan plantera några fristående parkbuskar av härför lämpliga sorter, vilka komma att bryta det monotona i gravradernas linjer.

För att tillvarataga den stora kyrkogårdens möjligheter till långa öppna perspektiv är en sträcka i kyrkogårdens mitt i dess längdriktning avsedd att bevaras som fri gräsmatta.

Utmed kyrkogårdens östra sida äro dubbla rader av gravgårdar, där varannan gravgård är avsedd för urngravar. Om ett större eller mindre antal gravgårdar skulle behövas härför, kunna dessa eller angränsande lätt omdisponeras för antingen urn- eller jordgravar.

*Den öppnagräsplanen* söder om kyrkogårdens huvudinfart som är halvcirkelformig åt söder och utgör södra delen av det långa mittperspektivet, är främst

avsedd som samlingsplats för friluftsgudstjänster. Enligt senare framkomna synpunkter torde denna plan i framtiden kunna utgöra minneslund.

*Planteringarna* på kyrkogården avser dels att åt öster och söder utgöra en avskärmande ridå mot järnvägen, liksom även en god avskärmning mot landsvägen och parkeringsplatsen i väster och mot angränsande områden i norr. Vidare har området uppdelats medelst trädplantering i mindre gravkvarter, och vissa trädgrupper omrama viloplatsen. Från huvudentren bildas en trädramad utsikt fram mot platsen för kapell eller ev. krematorium. Det stora längdperspektivet genom kyrkogården är även omramat med parkträd. Från parkeringsplatsens norra infart har man en öppen inblick tvärs över kyrkogården mot öster. Vidare är hela området mellan den östra läplanteringen och den östra vägen fri från träd, varför man även där har ett mycket långt perspektiv över gravkvartershäckarna. Den svängda delen i söder av östra vägen är planterad som pyramideallé. Den nämnda östra avskärningsplanteringen utgöres dels av parkbuskar i olika höjder och dels av en mera oregelbundet ordnad lövträdsplantering, vilken kommer att bilda en naturlig fortsättning på befintliga skogsbestånd söder om kyrkogården.

*Inhägnaden* av kyrkogården mot landsvägen är bygd som kallmur av grythytteskiffer i likhet med gamla kyrkogårdens murar. Mot norr, öster och söder utgöres inhägnaden av plastbehandlat järntrådnät på stolpar av järnrör i betongplint.

*Kapell* är markerat å kyrkogårdens östra del mitt för huvudinfarten. Då det i förhållande till platsens storlek kommer att verka ganska litet, har trädplantering utförts omkring dess plats. Om sedermera ett krematorium ev. skall byggas där, måste den nu planterade platsen vid kapellet tagas i bruk i sin helhet härför. Då kapellet ej byggts vid anläggningens första etapp, har på kapellets plats rests ett 4 m. högt träkors.

*Klockstapel* är å planen markerad i anslutning till själva huvudinfarten, men är ännu ej byggd.

*Personal- och ekonomibyggnad* samt gårdsutrymmen för upplag är bygda å kyrkogårdens södra del, där även en rymlig infart från landsvägen är anlagd.