

St. Petri kirkes gravkapeller og urtegård i København

Inspektør, cand. hort. A. Hilsøe

I ældre tider var det „fint“ at blive bisat i selve kirken eller i kælderen, krypten, under denne. Når der ikke var mere plads her, byggede man gravkapeller i tilknytning til kirken, som det bedst kendes fra Holmens kirke langs kanalen over for Børsen og lidt mere skjult og derfor mindre kendt bag St. Petri kirke ud mod Larslejstræde. Holmens kapel med blandt andet Tordenskjolds sarkofag figurerer i listen over byens seværdigheder mod entré til bestemte tider, medens St. Petris kapeller ikke er offentlig tilgængelige, og her kan man endda endnu erhverve sig en kisteplads, hvis man har sådanne ambitioner og økonomien i orden.

Man behøver ikke at høre til den tyske menighed, men hvis man ønsker dette, kræves hertil, at man på fædrenes eller mødrenes side i indtil 2. led stammer fra et tysktalende land, foruden Tyskland f. eks. Svejts eller Østrig, og hører til den evangeliske kirke. Som medlem af St. Petri menighed er man samtidig medlem af den danske folkekirke, hvortil kirken og dens præster også hører, men man betaler sin kirkeskat direkte til St. Petri kirkes kontor og ikke til staten. Kirkens særlige præg består i anvendelsen af det tyske kirkesprog i alle dens handlinger og ved benyttelse af sin egen liturgi og salmebog.

Kirken omtales første gang i 1304, men er rimeligvis ældre. Brændte ved lynnedslag i 1567, blev genopbygget af Frederik d. 2. i 1575 og overdraget de tyske familier i sognet. Den ældste del af kapellerne indviedes sammen med Urtegården mellem disse i 1648. 1728 brændte kirken igen og blev atter genopbygget og indviet 1731. Det kendte, meget smukke for ikke at sige byens smukkeste kobberspir, opførtes i 1756 og kom ved et farefuldt redningsarbejde frelst gennem englændernes bombardement 1807, medens det gik ud over selve kirkebygningen og det nærliggende spir på Frue kirke.

Siden er Urtegården, som svarer til en almindelig kirkegård, blevet betydeligt indskrænket, bl. a. ved udvidelser af telefonhuset i Nørregade, og er nu kun ca. 700 m², men endnu er det dog en henrivende, fredfyldt plet midt i byens hjerte. I det halvville græs ligger store, forvitre-



19.
St. Petri kapel.
Muren imod
Nørregade.



20.
Hovedkapellet
set udefra.



21.
Urtegården og
midterlojen.

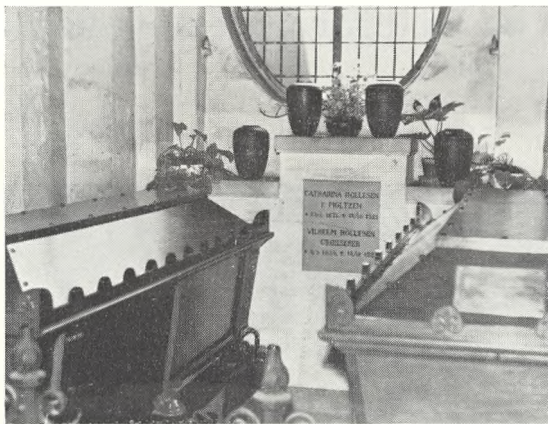


22.
Biskop Münsters
familiebegravelse.

Alle fotos: A. H.

23.

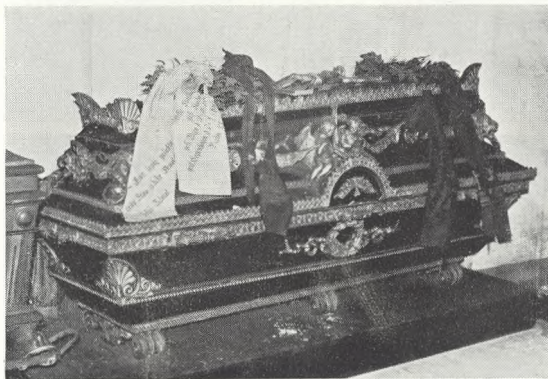
Kister og urner fra samme familie.



24.

En af de ældste kister.

Begge fotos: A. H.



de liggestene, og langs muren vokser prydbuske, roser og vildvin uden gartnerisk pleje, men frodigt og hyggeligt. Op ad murene ses mellem planterne smukke monumenter og mindeplader med kunstneriske relieffer og portrætmedaljoner af kendte billedhuggere som Wiedewelt og H. E. Freund. Blandt de mange, der ligger begravet i jorden her, kan nævnes biskop Münster, Struenses sjælesørger før henrettelsen, og hans slægt, Orla Lehmann, Erich Pontoppidan og bogtrykker Berling (Berlingske Tidende).

Også „Gadens digter“ Edvard Søderberg har kendt og skattet denne plet og skrevet et yndigt vers derom:

Gennem klosterhaven toner
aftenklokkers fjerne kimen,
kun en fugl i skumringstimen
stryger gennem luftens blå,
mens de gamle inskriptioner
langsomt smuldre og forgå.

I det sidste halvthundrede år har der ikke fundet jordbegravelser sted, og det vil antagelig heller ikke ske i fremtiden, men derimod kan man som nævnt godt

få en plads i kapellerne, og også her kommer man i pænt selskab.

Gravkapellerne består af det 50 m lange hovedkapel, der mod øst er sammenbygget med kirken og mod vest støder op til Larslejstræde. Vinkelret på hovedfløjen ligger de to 25 m lange sidekapeller, det ene fra midten og over mod telefonhuset, det andet fra gavlen langs med Larslejstræde. Det siges, at grundplanen skal symbolisere St. Peters nøgle (hvis nogen ellers har set den eller ved, hvordan den ser ud). Mellem sidekapellerne ligger urtegården med eneste adgang fra midterfløjen.

I kapellernes gange og sidekapeller står sarkofag ved sarkofag, repræsenterende de sidste 300 års kistekunst fra overforsirede kister med udskæringer, løvefødder og metalplader til vor tids enkle, hvide trækister eller mere stilrene marmorsarkofager. Man studser ved også at bemærke en del askeurner fra den seneste tid. Det er ligesom de slet ikke hører til her i dette skumle rum med de dystre støvede kister og de afdødes buste og relieffer i gammel marmorkunst på væggene, afvekslende med våbenskjolde og mindeplader af sølv eller bronze fra tidligere fjernede kister.

Hvem ligger så her? Det er folk af næsten alle nationer og alle erhverv. I pragtfulde sarkofager hviler grev Schimmelman og hans to hustruer, hvoraf Emilie er mest kendt fra Emilies Kilde ved „Sølyst“ i Klampenborg, grev Stampe, grev Schulin og mange andre grever og baroner med familie står i flot dekorerede sidekapeller bag kunstneriske smedjærnlåger. Her er geheimeråder og statsministre, biskopper og præster, professorer og fabrikanter, f. eks. den tyrkiske general-konsul Mansfeld-Büllner med livseliksen og den tyrkiske villa på Strandvejen, som ældre københavnere sikkert husker endnu, og på hovedet på marmorbusten bærer han selvfølgelig en tyrkisk fez. Endvidere bemærker man fabrikant Holmblad (Asp lys), urtekræmmere, bagere og endog en cirkusklovner, englænderen Lavater Lee; gad vide, hvorfor han har ønsket at hvile her?

I muren langs Nørregade er opsat en del interessante og man fristes til at skrive „morsomme“ relieffer og gravplader fra nedlagte gravsteder i Urtegården. Om trent midt på muren ses som en detalje

i et relief en indisk frugtbarhedsgud med mange bryster og på den sidste plads i muren en stor plade over bagermester Wilhelm Benthin og hustru, skrevet på tysk med København som Coppenhagen med 2 p'er; dødsåret mangler, sikkert ved en forglemmelse, for dem begge, skønt der på pladen står: „gestorben anno“.

Hvis man ønsker at erhverve en af de endnu ledige pladser i kapellerne, varierer prisen for en kisteplads fra 3000 til

12000 kr. for 50 år, og liget skal selvfølgelig være balsameret og kisten solid helt igennem. Urner modtages kun, hvis man i forvejen har en kisteplads eller hører til menigheden.

Skødeejerne får udleveret nøgle til kappellet, så de selv kan lukke sig ind. Skulle andre have lyst til at se dette ejendommelige, sidste hvilested, har Guideringen i København det af og til på sit program med byvandring, og særligt interesserede kan rette henvendelse til kirkens kontor.

Om kirkegårdens kontorarbejde 3.

Kirkegårdsinspektør Aage Fich

Overvejelser om, hvorvidt ordre- og regningskuponer skal være hæftede og nummererede eller løse blade uden nummer vil præges af de revisionsmæssige krav, der overfor kirkegården stilles af kirkegårdsbestyrelser eller menighedsråd.

Hvis kirkegårdens drift på vilkår helt er overladt dens leder, såkaldt privatentreprise, kan han naturligvis vælge den enkleste og billigste metode, og det må ubestridt blive faktureringskasser og/eller regningsblanketter i foldede baner til automatisk indføring i skrivemaskine. Han er jo kun ansvarlig for sig selv, — og skattevæsenet.

Hvis kirkegården er i offentlig drift, stilles større krav om regnskabsmæssig sikkerhed, hvilket medfører nummerring af alle ordre- og regningskuponer, men vi må da også her søge at finde så enkle arbejdsmetoder som muligt.

Ordrebøger! Ja, lad det da være sagt straks, at *hvis* man foretrækker ordrekort for alle faste aftaler om plantning af blomster, granpyntning m. m., lader disse kort vandre fra kartoteket til arbejderen, som påtegner dem efter arbejdets udførelse, lader dem gå tilbage til kontoret ofte 4—5 gange årlig, og man endelig udskriver regninger fra disse kort, ja så må man være usandsynlig optimistisk, hvis man forventer kortet bevaret i ren og læseværdig stand, hvis man ikke regner med, at enkelte bortkommer, og hvis man kan overvinde den usikkerhed, der hersker, medens kortet er ude af kontoret.

Der er den mulighed, at man kan opnotere, hvornår og hvilke ordrekort der er leveret til hver enkelt arbejder, men så er man allerede inde på en udhulning af systemet; det følger ikke længere en rationel linie. Hermed er allerede indirekte antydning af anbefaling af hæftede, dobbeltfløjede ordrebøger, og det må da også umiddelbart tilrådes, at man sikrer sig ved altid at have kopi af en udskrevet ordre, og at ordresedlerne får den korte levetid, deres alt for ofte uappetitlige udseende efter brug berettiger.

Dansk Standard format A 5 = 148 × 210 mm er passende. De nummereres *alle fortløbende* f. eks. op til 100.000 uanset, granordre kan trykkes på grønt papir, ordrer til flerårig vedligeholdelse på rødt og alle andre ordrer på hvidt. Ved udskrivning af ordren indføres dens nummer på kartotek kortet.

Den trykte tekst affattes efter den enkelte kirkegårds behov, som eks. vises en granordre i fig. 25. Planteordren kan udfyldes med hækklipning, arbejds løn, jord, gødning, ral, hæk og resten af liniernes ubeskrevet til udfyldelse og til en let skitse. Enhver ordre skal jo være så omhyggeligt udfyldt, at intet overlades til tilfældigheder. En evt. bortkommen ordresedel afsløres ved, at ordrenummeret på kartotek kortet ikke følges op af senere regningsskrivning, og ved at kopibladet ikke bliver overstreget efter ordresedlens tilbagekomst til kontoret.

Vi er her igen inde på det væsentlige,