

fig. 106 fra Ulricehamn) samt i Nord-Tyskland og det nordlige Polen. Disse kaldes i Sverige dommareringe, og tilsvarende kendes vistnok ikke i Danmark.

At stå overfor disse særprægede, ejendommelige eksempler på gravmæler er ganske betagende, — måske betages man ikke mest af det store antal (som i Lindholm Høje), fordi indtrykket af det enkelte skibsmotiv forflygtiges i massen, — men står man overfor et af de vel vedligeholdte anlæg af en vis dimension, og har man som basis for de grå sten den grønne, velplejede græsbund, og føler man det hele omsluttet af de grønne skoves murmasser eller landskabets konturer, — med stenenes årmillioner og menneskenes virke for århundreder eller tusind år siden, — så fyldes man både af respekt og ærbødighed og kommer til at tænke sig hensat i en kirke af den ordensgrad, som man kalder katedraler.



108—09.
Skibssætningen
Kong Amunds Høj
nær Vesterås,
Sverige.

Foto: J. Th. 1946.

I anledning af et nyt kapel-krematorium

Kirkegårdsinspektør, cand. hort. Hans Rønø

Danmarks 26. krematorium blev taget i brug i begyndelsen af april måned 1961. Det ligger i Roskilde og har kostet ca. 1,1 million kroner at opføre. Roskilde Kommune har ydet 470.000 kroner i direkte tilskud, kirkeligningen 130.000 kroner over tre år, medens restbeløbet er dækket ved langfristede lån i lokale banker.

Man valgte at lægge det nye kapel-krematorium på det gamle kapels plads, altså nær hovedindgangen. For en overfladisk betragtning kan dette synes forkert, men en central placering på kirkegården er i virkeligheden kun til ulempe for såvel publikum som kirkegården, idet det må huskes, at følget ved en bisættelse i modsætning til ved en jordefærd ikke kommer på kirkegården, idet højtideligheden afsluttes i kapelsalen. At lægge kappellet så nær indgangen som muligt er derfor hensynsfuldt overfor publikum, samtidig med at kirkegården fredes, idet den uro, som en uafsladelig bil- og budcykeltrafik med blomster og kranse gen-

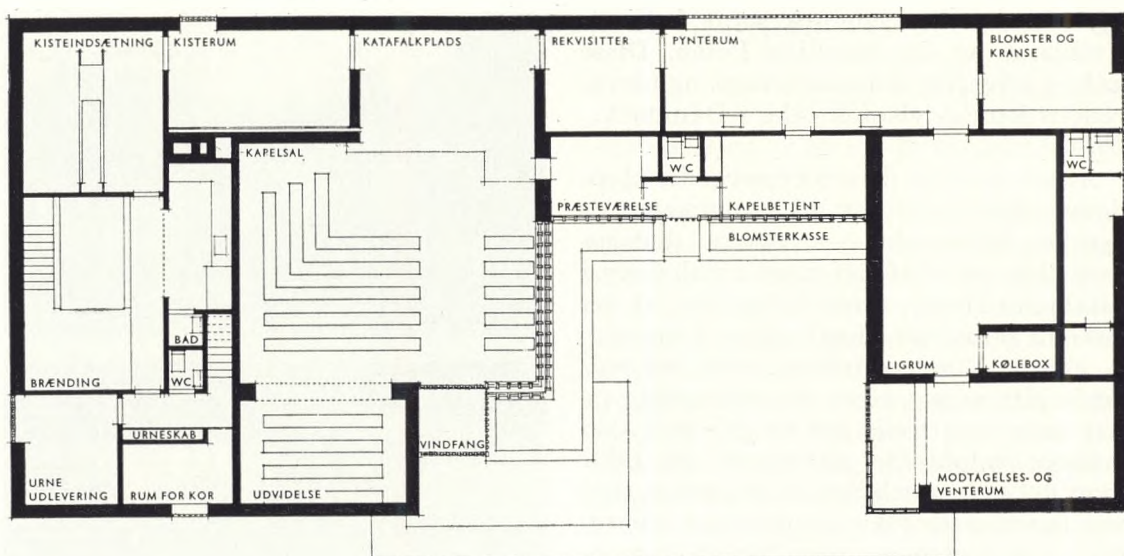
nem den halve kirkegård uundgåelig skaber, helt undgås.

Det nye kapel-krematoriums data kan aflæses på hosstående gengivelse af det kaligraferede dokument, der indmuredes på indvielsesdagen, og gentages derfor ikke her (se fig. 115).

I det følgende skal fremsættes nogle betragtninger, som forfatteren har gjort sig i anledning af dette byggeri i særdeleshed og krematorier i almindelighed. Mest nærliggende er spørgsmålet: Hvorledes skal et kapel-krematorium se ud?

Lad os først se på Roskildes. Det er som al god nutidig arkitektur bygget „indefra“ og er tilgængeligt i alle detailler for enhver, for det har intet at skjule. Hvert enkelt rum i bygningen har sin arkitektoniske holdning og sin vægt i helheden, også brændingsrummet, der ikke, som det ofte ses, er gemt væk i en kælder eller isoleret i en teknisk sidefløj som mindre værdigt, men tværtimod er indarbejdet i et helhedssyn, der bærer vidnesbyrd om

110. Plan af Roskilde Kapel-Krematorium.



kapel-krematoriets skabers intuitive forståelse af de menneskelige faktorer, der her er relevante, og som derfor i videste udstrækning må tilgodeses.

Alle rum, repræsenterende „arbejdsgangen“ fra kistens modtagelse til urnens udlevering, ligger i en en-etages, u-formet bygning, der omslutter en højere blok, indeholdende kapelsalen. På fig. 110 ses rummenes indbyrdes placering. Til supplerung af planen kan oplyses, at der *under* indsætningsrummet øverst t. v. findes en kælder med oliefyr (kapel-krematoriet har gulvvarme) og *over* brændingsrummet et orgelrum med et Frobenius-orgel på syv stemmer.

I modtagelsen, der mellem bisættelser tillige tjener som venterum, sættes kisten på en katafalk, som den forbliver på, til den enten bæres ud ved en jordbegravelse eller indføres i ligbrændingsovnen, der er en oliefyret Markussen & Kristiansen-ovn. Kapel-krematoriet kan enmandsbetjenes, idet alle katafalker er transportable på skjulte hjul, og tærskler ikke findes i bygningen. Efter en bisættelse føres kisten til kisterummet og kranse og blomster føres ud gennem døren i samme rum. Ingen processer under arbejdsgangen møder således hinanden.

I modtagelsesrummet er der dobbelt transmission til orglet, så ganske små

Roskilde Kapel-Krematorium.

Fra venstre:

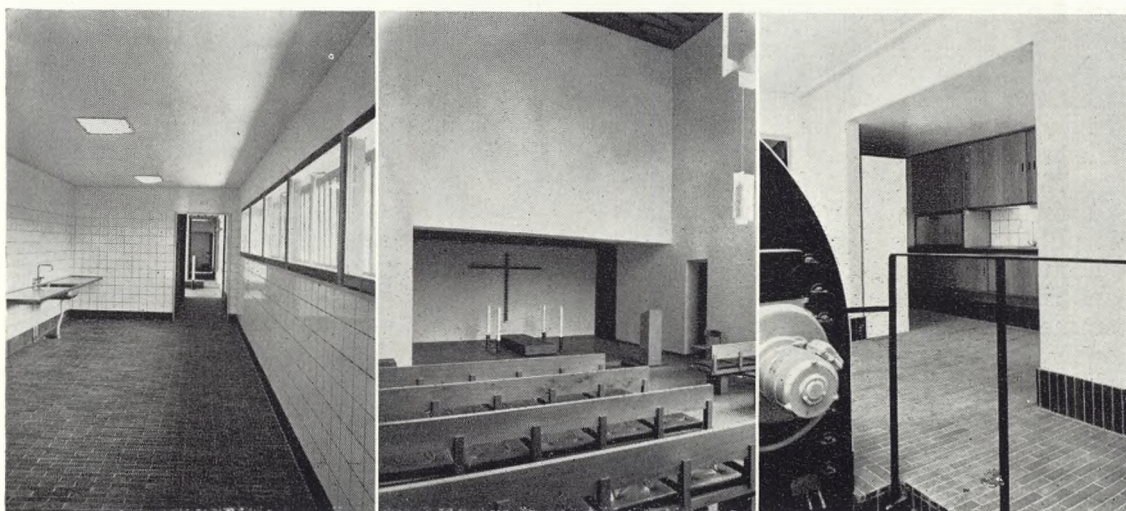
111. Kig fra pynterummet gennem katafalkplads og kisterum til indforingsrum.

112. Del af kapelsalen.

113. Fra brændingsrummet.

Tv. del af ovnen, i baggr. askebehandlingsrum.

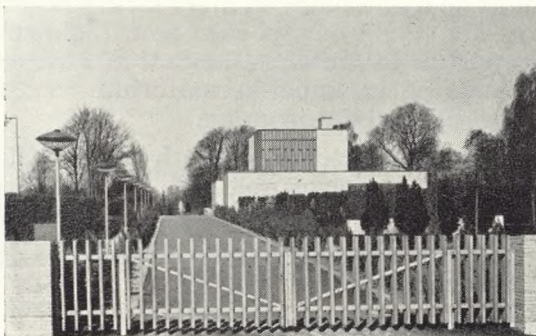
Foto fig. 111—113: Henrik Clausen.



højtideligheder, om ønskes, kan henlægges her til. I ligrummet findes køleanlæg og ventilation og yderligere en frysecelle. I pynterummet er der stålvaske og -borde. Fra kapelbetjentens plads i salen betjenes forskellige elektriske installationer: klokkeringning fra særlig klokkestabel, signallys til organist, tænding af lysskilte, der påbyder stilhed i alle rum under højtideligheder, ventilation og en motor til en skydedør, der lukker for katafalkpladsen efter bisættelser. Endelig kan nævnes, at der er huselefonforbindelse mellem de vigtigste rum. Det er alt sammen så godt, som det kan være, og efter at kapel-krematoriet har været i brug nogle måneder, kan det fastslås, at dets funktion er ideel og dets kapacitet rigelig stor.

Kapelsalen er asymmetrisk opbygget, hvad der giver den et utraditionelt præg. I linje hermed lukkes katafalkpladsen ikke med to symmetriske skydedøre, men med en. Sænkingsanordning er undgået. Den er et rudiment fra ligbrændingens første år, hvor en bisættelseshøjtidelighed mest muligt skulle minde om en jordefærd, og der derfor helst skulle være en „grav“, hvori kisten kunne sænkes. I dag virker dette forsvindingsnummer let som teater. Ligbrændingen bør naturligt have sit eget formsprog.

Der er siddepladser til 64 personer, men et system af foldedøre kan tilslutte et udvidelsesrum med 28 stole. Det er yderst sjældent i brug, for jo større by (Roskilde har ca. 32.000 indbyggere), desto mindre tilknytning har dens borgere til hinanden, og jo færre møder der til en begravelse. På landet kommer alle, i storbyen kun de nærmeste. Det er derfor helt forkert, når større provinsbyer føler sig foranlediget til at bygge kapelsale med



ROSKILDE KAPEL-KREMATORIUM

Ved sit møde

den 20. juli 1956

vedtog

ROSKILDE DOMSOGNS MENIGHEDSRÅD

hvis formand da var

bankdirektør

H.H. STIGAARD

på kirkegårdsbestyrelsens indstilling at lade et kapel-krematorium opføre på Østre Kirkegård på samme sted, hvor det tidligere trækapel fra 1885, tegnet af arkitekt HERHOLDT, havde sin plads.

I december 1956 blev en offentlig arkitektkonkurrence udskrevet. Der indkom 101 forslag, og 1. præmie tilfaldt

arkitekterne

MAX BRÜEL, GEHRDT BORNEBUSCH, JØRGEN SELCHAU og HENNING LARSEN i samarbejde med

havearkitekt

SVEN HANSEN.

Arbejdet blev overdraget disse arkitekter, men senere opdrog arkitektfirmaet, således at det blev arkitekt HENNING LARSEN, der i samarbejde med

ingeniørfirmaet

STEENSEN & VARMING kom til at forestå byggeriet med *ingeniør*

H.L. MEHLSSEN som konduktør.

Vanskeligheder med at opnå byggetilladelse og materialebevilling forsinkede byggeriets iværksættelse.

Den 10. oktober 1958 godkendte kirkeministeriet de endelige planer, og efter afholdt offentlig licitation påbegyndtes byggeriet i april 1959.

Det af menighedsrådet nedsatte byggeudvalg bestod af:

menighedsrådets formand, politimester

OLAF KANN (formand)

Roskilde Domkirkes værge, udskrivningschef

F.A. MADSEN,

kirkegårdsbestyrelsens formand, guldsmedmester

WILLY D. ENIG samt

kirkegårdsbestyrelsens medlemmer,

manufakturhandler AXEL S. PEDERSEN,

incassator WALD. RASMUSSEN og

lege ERIK HAUGAARD.

Som byggeudvalgets sekretær fungerede

kirkegårdsinspektør HANS RØNØ.

Kapel-Krematoriet indviedes af

biskop

GUDMUND SCHIØLER

ved en højtidelighed skærtorsdag

den 30. marts 1961,

ved hvilken lejlighed dette dokument indmuredes.

114. Indgangsløge til Roskilde Østre Kirkegård og det nye kapelkrematorium.

Foto:
Henrik Clausen.

115. Lizzi Perge:
Kaligraferet dokument, indmuret i sokkelen.

plads til flere hundrede personer. Det er uhyggeligt for et lille følge at „drukne“ i et kæmperum, — og kirken *kan* da tages i brug, når stor deltagelse forventes. Men en sådan bliver sjældnere og sjældnere. Avisernes dødsannoncer vidner herom: „begravelsen foregår i stilhed“, „bisættelsen har fundet sted“. Begravelser bliver mere og mere et familieanliggende, der ikke påkalder offentlig deltagelse.

Da kapelsalen ikke er stor, virker den intim, men den har samtidig værdighed og højtid over sig. Der „sker“ ikke så meget i salen, men nok: korset på katefalkpladsens endevæg, de kraftige bænke med læderhynder, det store vindue, egetrægitteret mod orgelrummet, loftets enkle bræddemønster, der giver en fuldendt akustik, og de til stedet tegnede belysningslegemer, men ingen udsmykning derudover. Rummet er nok i sig selv. Det taler sit tavse sprog: Kom til ro, menne-skebarn

Alle vægge i kapel-krematoriet er forsynet med hvide fliser eller er hvidmalede, gulvene i de ceremonielle rum er belagt med grå ølandsfliser, i de tekniske med mørkebrune klinker, og alt træværk er ubehandlet eg. Udvendig er bygningen beklædt med kollmorten- og ekeberg-marmor, tagene er af kobber, til døre og vinduer er anvendt egetræ, og den lille ventegård er belagt med opdalfliser. Disse fine materialer har man kunnet tillade sig at anvende, fordi kapel-krematoriet lykkeligvis er blevet en lille ting, kun dækkende et areal på ca. 16×36 m. Mange nye kapel-krematorier er overdimensionerede, fordi arkitekterne har kunnet brede sig over større arealer. Her var det en betingelse i konkurrencebestemmelserne, at kapel-krematoriet *skulle* ligge på det gamle kapels begrænsede plads. Det gjorde opgaven dobbelt svær, og den var svær i forvejen.

Ved den offentlige konkurrence gav over hundrede arkitekter sig i lag med den, fordi de troede den nem, men udover det præmierede forslag og et par andre var faktisk ingen planer tilfredsstillende, fordi konkurrencedeltagerne ikke som arkitekt *Henning Larsen*, hvem hovedæren for Roskilde Kapel-Krematorium tilfalder, havde evnet at samkom-

ponere de ceremonielle og de tekniske rums væsensforskellighed i en syntese.

Vender vi nu tilbage til det spørgsmål, der blev rejst i indledningen: Hvorledes skal et krematorium se ud? er en besvarelse, hvad indretning angår, forsøgt givet indirekte i ovenstående beskrivelse af et kapel-krematorium af høj kvalitet, både i kunstnerisk og funktionel henseende.

Tilbage er spørgsmålet om interiøret.

Studerede man de hundrede forslag, der blev indsendt til konkurrencen i Roskilde, gav de ingen fingerpeg. Her var alt fra arabiske moskéer til norske stavkirker repræsenteret. Lad os prøve et tankeeksperiment: *Hvis* nu Roskilde Kapel-Krematorium ikke lå på en kirkegård og derved straks gav tanken den rigtige retning, kunne det så ikke lige så godt være noget helt andet, f. eks. en moderne fabrik for levnedsmidler. Ser man på billedet og i tanken fjerner indgangsparti og klokkestabel, behøver det så at være et kapel-krematorium? Ja, et så fornemt udstyr som marmorbeklædning og kobbertag ville vel næppe finde anvendelse på en fabriksbygning, men tænker vi os så bygningen rejst i beton med tjærepaptag og lagt ud på en mark, mon så nogen ville drømme om, at det var et kapel-krematorium, man havde for øje?

En anden ting. For en moderne beskuer er Roskilde Kapel-Krematorium en smuk bygning med gode proportioner, men hvad vil fremtiden sige til det? Vil den kalde bygningen kedelig og fantasiløs?

Nå, disse betragtninger fører ingen steder hen, for hvem kan i dag definere begrebet krematoriearkitektur? Et blik på krematorier Europa over giver et helt ud kalejdoskopisk billede. De fleste ældre ligner fæstninger eller røverborge, medens de nyere mere og mere kirkepræges. Og det er vel dér, vi skal hen. Ligbrændingen er jo forlængst knæsat af kirkens mænd, og et kapel-krematorium er en kristeligt indviet bygning.

Kirkepræges! Vel! Men hvad så, når nye kirkers formsprog helt frigøres fra traditionen, så også de ligner fabriker?

Alt flyder, sagde gamle Heraklit, — og ret har han.