

H. P. Hansen Glem 1937—38, kirkegårdsinspektør Hans Rønø 1938—52 og kirkegårdsinspektør Volmer Rud Nielsen 1952—.

REDAKTØRER: havearkitekt E. Erstad-Jørgensen 1923—24, havearkitekt Emil Böttiger 1926 og havearkitekt Johannes Tholle 1927—.

Af disse har adskillige nu fået deres hvilested på een af de kirkegårde, som de i deres gerning og indsats i vort forningsarbejde havde viet deres interesse.

Blandt stifterne af foreningen er nu kun een tilbage, nemlig kirkegårdsinspektørens *grand old man*, Jens Gravesen, som med sine mere end 80 år alligevel er med i vor bestyrelse, og som vi ved denne lejlighed sender en speciel hilsen.

## Græs på kirkegårde og gravene

Kirkegårdsinspektør, cand. hort. A. Falmer-Nielsen (Radioforedrag 26/6 1960)

Igennem tiderne har det hørt til ethvert kultiveret lands pligt at mindes og hædre deres døde på en sømmelig og værdig måde. Skikken har varieret stærkt, ikke alene i tidernes løb, men også efter stedet og egnens tradition.

Her i landet er det god skik at værne om graven, der indeholder de jordiske rester af den afdøde. På denne måde har man helt tilbage fra den hedenske tid de gennem århundreder mere eller mindre velbevarede gravhøje med deres bautasten, der stadig minder om fortidens begravelser og hører til vort lands skønne nationalværdier. Men der er langt fra disse høvdingegrave med *glemselens græs* og ukrudt og til nutidens amerikanske kirkegårde, hvor man søger at overgå hinanden med »fløjlsbløde græsplæner«.

Efter kristendommens indførelse blev kirken det naturlige midtpunkt for såvel levende som døde, og helt op til år 1800 blev det betragtet som særligt attråværdigt at blive begravet inde i kirken. Først efter at det af hygiejniske grunde blev forbudt at begrave i kirken og graven blev

lagt udenfor denne, opstod vore dages kirkegårde.

I begyndelsen lå kirkegården, især på landet, hen med græs, og afgræsning hørte med til præsteembedets rettighed. Og da opsætning af monumenter og mindesmærker forringede afgræsningens muligheder, måtte de kun opsættes mod en passende monumentafgift. Ønskede man at plante blomster på gravene, var det nødvendigt at opsætte solide jerngitre til beskyttelse mod løsgående kreaturers hærgen, og da gravene ofte end ikke blev jævnedes, opstod *luegraven*, som man i visse egne af landet har bevaret som en tradition, enten beklædt med græs eller vedbend.

At disse græsklædte kirkegårde med det uplejede græs og ukrudt i et virvar af sunkne grave og græstuer ikke altid har virket æstetisk tiltalende, ligger i sagens natur, — her voksede i sandhed glemselens græs overalt.

Senere, da man begyndte at anlægge gravsteder, som vi kender det i dag, blev græsset noget foragteligt, der skulle fjernes, og man optog sydens skikke med at lægge ral og marmorgrus på gravene. Graven skulle frem for alt være soigneret og ren, så det kunne ses, at den ikke blev glemt af de efterlevende.

Fra at være en grøn oase er vore kirkegårde nu ofte ved at blive til golde gruspladser, hvor der lægges mere vægt på den sterile renholdelse end på den plantemæssige frodighed.

Kirkegården er gennem tiderne fra kun at være et fredet hvilested for de døde også blevet et sted, hvor mange forskel-



60. Gravtuen er kultiveret og almindelig anvendt. Stockholms-traktaten.

Foto:  
G. V. Walberg.

61. Vildfloraen på  
Vanse kirkegård  
i Norge.

Foto: J. Th. 1955.



62. Vildfloraen på  
Liknæs kirkegård  
i Norge.

Foto: J. Th. 1955.



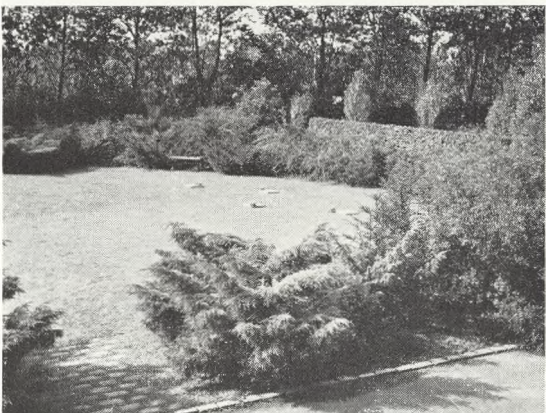
63. Langt græs  
på tysk  
soldaterbegravelse,  
Københavns  
Vestre Kirkegård.

Foto: Carrebye  
1945.



64. Græs i  
urneafdeling T  
på Københavns  
Vestre Kirkegård.

Foto: Carrebye.



lige interesser af æstetisk — økonomisk — juridisk og praktisk art mødes, og målet må da være: at forene alle disse individuelle interesser i en smuk fælles helhed.

For mange af de nyere anlagte kirkegårde har det derfor været havearkitektens ønske og mål at samle gravene under et *fælles grønt græstæppe* — ikke glemselens uplejede græs, men velholdte smukke græsplæner.

Grønt græs i sommertiden er en så speciel nordisk foreteelse, at vi alene af den grund bør forsøge at få det tilbage på vore kirkegårde.

Jerngitret om graven, der senere blev afløst af den levende hæk, er der for så vidt på mange kirkegårde af stor æstetisk værdi, fordi den hegner og samler gravene i en grøn helhed; men hække er dyre at klippe og vanskeliggør trivselen af gravstedsbeplantningen. Spørgsmålet er derfor, om man fremover har råd og tid til at klippe disse enorme mængder af hække på vore kirkegårde.

I vore nordiske nabolande har man i de senere år med hård hånd ved regulering fjernet hækkene og sået græs overalt, — hvor finder man noget smukkere end Värmlands kirkegårde med lysegrønne birketræer på et grønt græstæppe?

Hvor tit hører man ikke udtrykket anvendt: »Vi vil såmænd kun have en beskeden grav med græs på«, men græs skal passes og plejes; på et enkelt gravsted med hæk omkring bliver det ret dyrt i pasning, fordi det normalt skal klippes med håndsaks, og da hækken dels skygger og dels bruger næring, bliver resultatet ofte en skuffelse for gravstedsejeren.

Anderledes stiller det sig, hvor man kan anlægge *kollektive* samlinger af grave, f. eks. hvor de afdøde har haft et naturligt samhörighed i et fælles trossamfund eller er døde for en fælles sag; her hvor der ikke findes opdeling af småhække, kan græsset brede sig som et samlende tæppe over gravene og kan være et udtryk for fællesskab også efter døden.

Store *slægts- og familiegrave* tilsået med græs virker ofte meget smukkere og værdigere end en altfor overdådig blomsterpragt, ligesom græsset i vores vekslende vinterklima hele året igennem vil kunne glæde den besøgende med sin grønne farve. Blomsterne, som selvfølgelig ikke må mangle på en dansk grav, kan på fordel-

agtig vis arrangeres i bede, hvor også juleudsmykning kan foretages.

Urnegrave, hvis antal viser stærk stigning i hvert fald på bykirkegården, egner sig i særlig grad på grund af deres ringe størrelse til at anlægges som fælles græsgrave, hvor også gangene kan udlægges med græs. Kniber det i fugtige perioder med at færdes på græsgange, kan disse befæstes med stenmateriale af forskellig art. Samtidig markerer gangen også, at man ikke betræder steder, hvor urnenedsættelser har fundet sted. Disse græsklædte urnehaver kan enten anlægges som »ukendte grave« eller som mere individuelt anlagte gravsteder med liggesten og blomsterbede.

Også andre steder end i urnehaverne kan man med stor æstetisk fordel anlægge mindre benyttede gange med græs; ofte ser man store brede grusgange og fortove henligge uden nævneværdig trafik. Sådanne grusarealer virker golde og sterile i forhold til et grønt græsareal, der samtidig har den fordel, at det er væsentligt behageligere at færdes på.

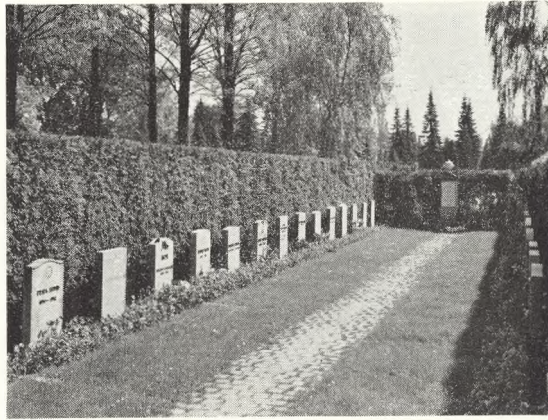
Da de fleste transportmidler, vi bruger i dag, er forsynet med gummihjul, kan græsset udmærket holde til en rimelig kørsel. På fugtige steder kan undergrunden under græsset befæstes med et slaggelag, og vil man sikre sig mod den vanskelige tøbrudsperiode, er det praktisk at lægge nogle køre- og bærestier af f. eks. gamle brosten.

Andre steder vil en smal græsribat mellem gravene og befæstet vej være medvirkende til at mildne og skabe indtryk af en grøn kirkegård.

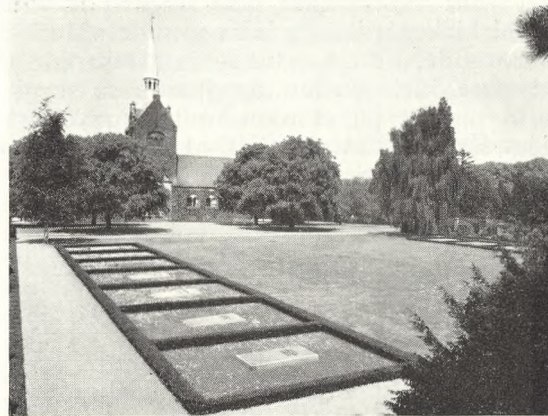
Pasning af græs, når det drejer sig om store samlede arealer, hvor arbejdet kan rationaliseres, er den billigste måde at renholde jorden på.

Således må nyanlagte kirkegårde og omlagte afdelinger på de gamle kirkegårde, hvor der foretages nybegravelser, anlægges efter tidens krav. I et demokratisk samfund er man indstillet på, at den enkeltes interesse må indordne sig under helheden — således også på kirkegårdene.

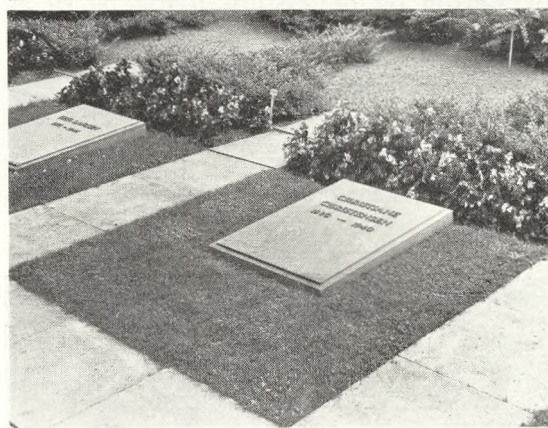
Monumentet og gravstedsanlægget må klæ' hinanden og må kunne ses i sammenhæng med andre grave, og da alle parter,



65. Urnehave N, Københavns Vestre Kirkegård.  
Foto: Carrebye 1954.



66. Gravsteder i græs med lave hække.  
Københavns Vestre Kirkegård.  
Foto: Carrebye.



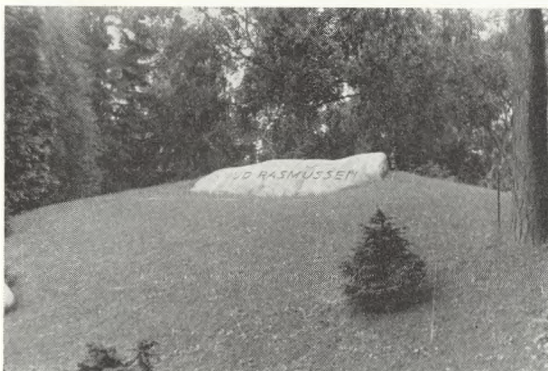
67. Enkeltgrave i græs med fliser om. Urnehave C. Københavns Vestre Kirkegård.  
Foto: Carrebye 1945.



68. Udstrakte plæner med grave i græs.  
Karlskoga, Sverige.  
Foto: J. Th. 1949.

69. Græshøjen med Knud Rasmussens grav. Kbh. Vestre.

Foto: J. Th.



såvel kirkegårdens ledelse som de afdødes pårørende, kun kan være interesserede i at gøre kirkegården og graven så smuk som muligt på et økonomisk forsvarligt grundlag, er det rimeligt, at der gives afkald på visse individuelle særrettigheder.

Således vil græsklædte plæner uden hække, kun afbrudt af store velformede træer, på en rationel måde kunne vedligeholdes ved hjælp af motorklippere, så alle gravene uanset de pårørendes økonomiske indsats kan blive vedligeholdt på en værdig og pietetsfuld måde og så at vore kirkegårde fremover stadig kan bevare deres værdi som et kulturelt minde for et land, der har tid og råd til at hædre deres afdøde forfædre på en værdig måde.



70. Jacobsen-plæneklipper.

## En JACOBSEN-græs- og kantklipper

Kirkegårdsinspektør Holger Nielsen

Med nye anlægsformer for gravsteder følger også nye problemer. I afdelinger udlagte med græs, og hvor kun liggelsen må anbringes, opstår der efterhånden som afdelingen belægges et problem med hensyn til græsklipning omkring stenene, idet det er begrænset, hvor nær man kan komme en liggelsen med en almindelig kendt græsslåmaskine uden fare for at beskadige denne, og reglen er da også, at man må efterklippe med en håndsaks. Med de høje timelønninger i dag er et sådant arbejde for dyrt, og da der samtidig mangler arbejdskraft på de fleste kirkegårde, har man simpelthen ikke tid til slige puslerier.

Problemerne er imidlertid til for at løses, og vi har da også løst problemet på Lyngby-Tårnbæk kommunes kirkegårde ved anskaffelse af en JACOBSEN-miniatureplæneklipper af amerikansk oprindelse. Plæneklipperen er specielt konstrueret til at klippe på steder, hvor større maskiner ikke kan komme til. JACOBSEN kan faktisk komme overalt, og er derfor særdeles anvendelig til græsgravsteder, selv de mindste. En af dens mange fordele består i, at den ikke er selvkørende, men må skubbes frem. Den roterende kniv, der trækkes af en lille benzinmotor, klipper ved såvel frem- som tilbagekørsel, og den lille handige maskine er særdeles let at manøvrere med. Maskinen er meget smal og konstrueret med skinner på siderne, hvad der muliggør, at den i græsafdelinger med liggelsen kan glide langs ad stenene uden at beskadige disse, og den fjerner alt, hvad den store maskine ikke har kunnet klare — så fint, at ingen efterklipping med håndsaks nu skulle være nødvendig. På græsflader ved mure, stanken o. l. steder klarer den opgaven ligeså fint. På græsarealer med afstukne kanter vil der altid efter en klipning forekomme »skæg«, som må fjernes med kantsaks; også dette problem løser JACOBSEN, og sparer masser af tid. Maskinen er driftssikker og meget billig i drift. JACOBSEN har på Lyngby-Tårnbæk kommunes kirkegårde været os en god og trofast medhjælper, som vi meget nødig ville undvære.