

En materialgård på Lyngby Parkkirkegård

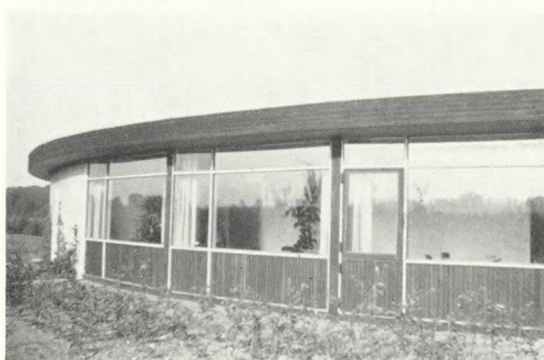
Inspektør Holger Nielsen

Lyngby Parkkirkegård, som den nu hedder, blev indviet den 28. september 1959 (se VK. tillægss. 17) og straks efter taget i brug, til trods for at kapelanlægget endnu mangler. Materialgården har været i brug siden 1. november 1958, og kirkegården har været omtalt i VK. 17 s. 90—96 og 19 s. 13—14.

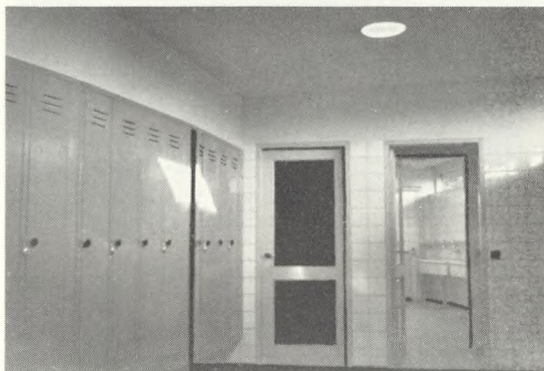
En materialgård har mange funktioner og skal derfor være praktisk indrettet. Først og fremmest skal den give plads for materialer og redskaber til brug på kirkegården, men den skal også rumme lokaler for det personale, der er beskæftiget. Dertil spiserum, omklædningsrum, baderum m. v. samt formandskontor, værksted, lagerrum o. s. v. Ved tilrettelægning af planen gælder det om at få disse rum placeret således, at de ligger praktisk i forhold til hinanden, idet dette betyder uendelig meget i det daglige arbejde. Vi mener selv, at vi har løst opgaven på en god og tilfredsstillende måde i den nye materialgård, som jeg skal forsøge at beskrive og som vil kunne ses på plan og billeder s. 40—42.

Materialgården er en cirkelrund, lav bygning, der med sit flade tag og murene beklædt med *Lonicera henryii* virker meget beskeden i kirkegårdsanlægget. Den har kun een indgang (indkørselen), der med sin store gitterport lukker og låser for alt i materialgården.

Lad os foretage en rundgang og starte ved indkørselen. Vi ser da den cirkelrunde asfalterede gårdsplads og at 3 fjerdedele af bygningen er overdækket. Til højre ser vi den udækkede fjerdedel, hvor der med ringmuren som baggrund er indrettet båse til perlesten, grus, fliser og andre materialer. Båsene er så pas store, at en lastvogn kan bakke ind og tippe materialerne af. Efter båsene kommer en overdækket plantelade, der er åben ud til gårdspladsen; her aflæsses hjemkomne planter. Næste rum, der også er åbent til gårdspladsen, er beregnet til mandskabets cykler, og bagved dette med indgang udefra kirkegården er der offentlige toiletter. Derefter følger spiserum for mandskab samt et lille tekøkken med skabe, vand- og el-kogeplade. Spiserummet er lyst og venligt med store vinduer ud mod



30.
Spiserum.



31.
Omklædningsrum.



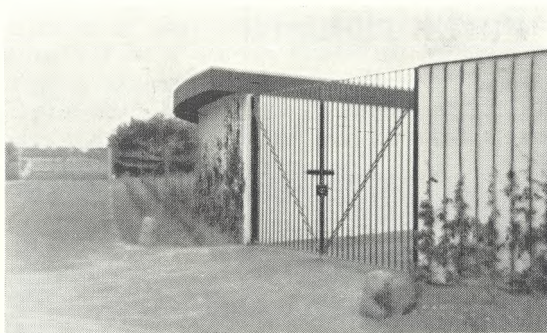
32.
Spiserum.



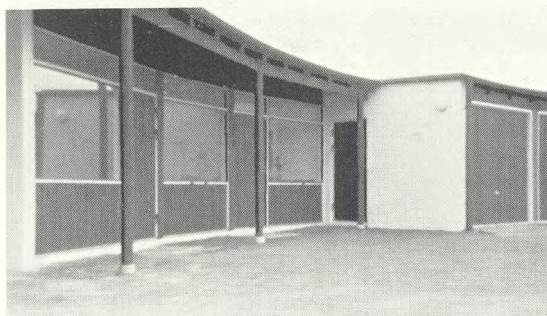
33.
Vaskerum.

Alle fotos: H. N.

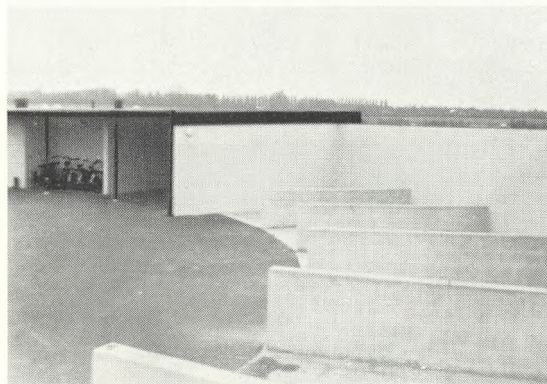
34.
Indkørsel.



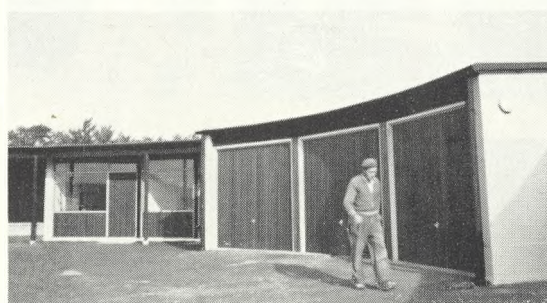
35.
Garage, værksted
m. m.



36.
Plantelade
og cykleskur.



37.
Garager.
Alle fotos: H. N.



kirkegården og med moderne marketenderborde og stole. Stolene kan, når de ikke anvendes, anbringes oppe under bordpladen, hvilket letter rengøringen.

Næste rum er en entré med døre til spirerum, toiletter for mandskab samt

omklædningsrum. I omklædningsrummet er anbragt skabe for hver mand og i forbindelse med omklædningsrummet findes et rum til tørring af tøj; aftrækket sker ved en ventilator anbragt i loftet. Fra omklædningsrummet går man ind i bade- og vaskerummet; her findes tre brusere adskilt ved flisevægge; til vaskebrug er anbragt 3 store porcelænsvaskekummer med blandingshaner over. I såvel omklædningsrum som bade- og vaskerum er alle vægge beklædt med fliser.

Følger vi cirkelen videre, kommer vi til formandskontoret, der er anbragt således, at formanden har øje med alt, hvad der passerer ind og ud af materialgårdens indgang. I formandskontoret er installeret telefon og håndvask. Efter formandsrummet følger fyrrum med oliefyr til opvarmning af hele bygningen samt varmt vand. Derefter følger garager med plads til traktorer, vogne og andre redskaber, og efter garagerne et værksted med filebænk, boremaskine, skruestik o. s. v., så mindre reparationer kan udføres på stedet. Derefter har vi et værktøjslagerrum, hvor nyt værktøj altid forefindes til udskiftning af udslidt eller beskadiget. Materialgårdens sidste rum er beregnet for trillebøre samt planker m. v. til brug ved begravelser. I rummets bageste del er indrettet værktøjsskabe for hver mand. Rummet er åbent ud mod gården, fordi erfaringen viser, at våde planker ikke kan tørre i et lukket rum. For at få tørret plankerne hurtigst muligt, bliver disse anbragt på hylder, så luften kan indvirke på dem fra begge sider.

Så langt som materialgården er overdækket, er taget ind imod gårdspladsen bygget ud, så mandskabet kan gå tørskoet fra rum til rum.

Materialgården har nu været i brug et års tid og alt fungerer tilfredsstillende. Arkitekterne *Iversen* og *Plums* idé med den cirkelrunde byggeform har vist sig at være særdeles god på flere måder, bl. a. derved at den støj, der uundgåeligt kommer fra startende motorer, opfanges af murene, så den ikke høres ude på kirkegården. Den lave runde bygning virker ved sin form meget beskeden, til trods for alt, hvad den rummer og vil, når omliggende beplantning vokser til, være næsten skjult. — Materialgården er efter vor opfattelse blevet en smuk og i enhver henseende praktisk bygning.