

der eet og andet, man godt kunne have peget på.

Burde ikke også udseendet og placeringen af *brønde* og *affaldskasser* godkendes af provstiudvalget? Og hvad med de grimme *nummerpæle*?



Intet menneskeligt er fuldkomment — heller ikke denne ny anordning om kirkegårde. Men lad os glæde os over den store kærlighed til kirkegården, vi møder her, og det betydningsfulde arbejde, der er nedlagt i anordningen for at hjælpe menighedsrådene til en bedre indsigt i de mange spørgsmål, der angår en bedre kirkegårdskultur.

Og så har vi jo lov til at håbe, at hvad man ikke har fået med i den nye anordning, det kan komme med i den næste!

Svendborg urnelund

Konsulent Magnus Lund

Lørdag den 30. november 1957 indviede provst *Juul Sørensen* en udvidelse af Svendborg urnelund, så dennes areal fordobledes og nu er på godt 5000 m².

Det indkøbte areal til udvidelsen var en af byens gamle købmandshaver med en del dejlige, store træer, deriblandt midt i haven et platantræ, der siges at være landets største, og det afrunder på en naturlig måde Svendborgs hovedkirkegård og løser tillige den vanskelighed, der altid melder sig, når man på en gammel kirkegård ønsker et større samlet areal anlagt som urnelund. Jord havde vi i forvejen nok af. Kremationsprocenten for

Svendborgby var i 1957 45,5, og fra kapellet på hovedkirkegården blev foretaget 171 bisættelser mod 61 begravelser. En sådan udvikling med stadig flere bisættelser og færre kistebegravelser giver mange ledige gravsteder, men det vil alligevel vare mange år, før man får et sammenhængende frigjort areal stort nok til at skabe en urnelund af virkelig format. I Svendborg har man været så heldige at kunne erhverve to haver henholdsvis i 1944 og 1955, der begge stødte op til kirkegården og til hinanden, og nu har man som nævnt en urnelund på godt 5000 m². Den er tidligere omtalt i VK. 17, s. 108-9 og 119.

Også den sidste udvidelse er anlagt efter tegninger af arkitekt *Andreas Jensen*. Store græsflader er dominerende i hele urnelunden, hvor enhver synlig båseopdeling er lykkelig undgået, så gravene dækkes af et sammenhængende græstæppe. Det nye stykke støder op til en af byens gader, men skærmes mod denne af en gravstedsmur opført af røde, håndstrøgne sten med tilbagetrukne fuger. Fremspringende sten i muren markerer de enkelte gravsteder. Mindetavlerne anbringes på muren. Parallelt med denne skelmur er det tanken om et års tid at opføre en 80 cm høj gravstedsmur med gravsteder på begge sider, således at muren tjener til opsætning af mindetavlerne, medens asken gravsættes under grønsværen foran muren. Lodrette riller i muren skal tjene til markering af det enkelte gravsted. Af familiegravsteder vil der yderligere blive en enkelt række langs anlæggets ydergrænser, men ellers optager *fællesplænen* broderparten af den sidste udvidelse, nemlig ca. 1700 m² (til sammenligning tjener, at den kendte fællesplæne på *Bispebjerg* kirkegård er 946 m²).

Det omtalte platantræ hæver sin majestætiske krone på plænen midt, og ude ved en af siderne er rejst et stort og præg-

tigt kors af bornholmsk paradisgranit. I hver ende af plænen er nedfældet en granitsten i grønsværet, og i stenene er indhugget „Fællesplæne“, således at også fremmede straks er orienteret om, hvad de står overfor. Korset er bekostet af kirkegården.

Kremationernes antal var i Danmark i 1957 11.436, hvoraf de 9697 var fra krematoriebyerne. 2909 asker af disse 9697 blev anbragt i byernes fællesplæner eller i gennemsnit 30,0 %. For ti år siden var tallene 814 eller 13,8 %. Udviklingen på begravelsesvæsenets område går sikkert og støt, hvad enten man sympatiserer dermed eller ej, mod kremation som afløser af kistegraven og *fællesplænen* som afløser af individuelle gravsteder. Det er derfor med rette, at den største del af urnelundsudvidelsen i Svendborg er anlagt som fællesplæne.

Ved gravsætning af asker i fællesplænen anvender man en specialurne, der ved en lodret skillevæg er delt i to rum. I det ene er asken, i det andet let jord. Ved at trykke på en fjeder ved urnens bærehåndtag åbner bunden af urnen sig, og denne er formet således, at asken og jorden opblandes, når de to dele løber ned i graven. Den samme specialurne anvendes i øvrigt i alle tilfælde — flere og flere — hvor folk ikke ønsker urnen med ned i jorden.

Foretager man det tankeeksperiment, at alle afdøde i Svendborg blev kremerede, og alle asker kom i fællesplænen, og man straks gravlagde askerne i to lag (ordinær og ekstraordinær dybde), vil der hengå 126 år, før man kommer tilbage til den plet, hvor man begyndte, og altså 63 år, hvis man kun gravsætter i én dybde, hvilket sidste vil være fuldt ud tilfredsstillende, så meget mere som endnu ikke alle bliver kremerede, og af de kremerede vil vel aldrig alle komme i fælles-

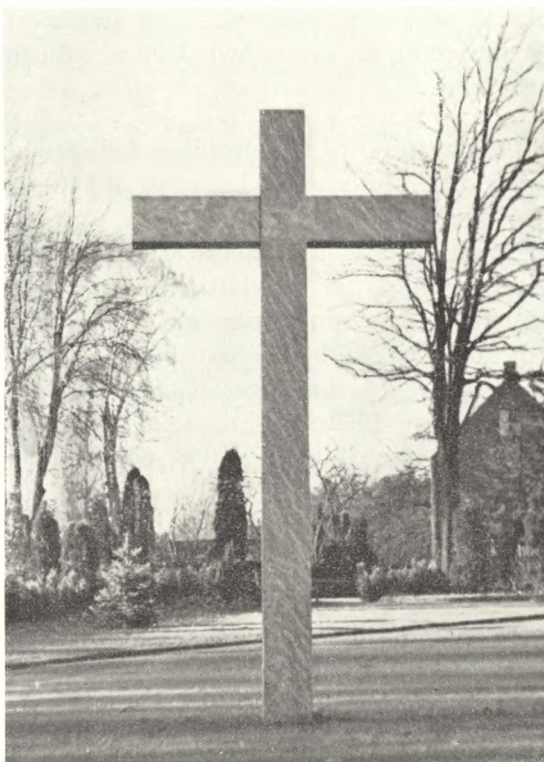


Fig. 140.
Gravkors.

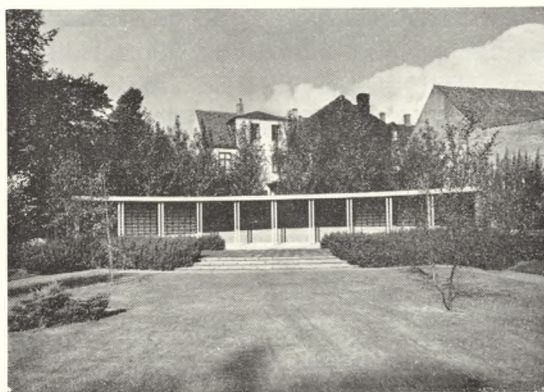


Fig. 141.
Minde- og hvilehal.

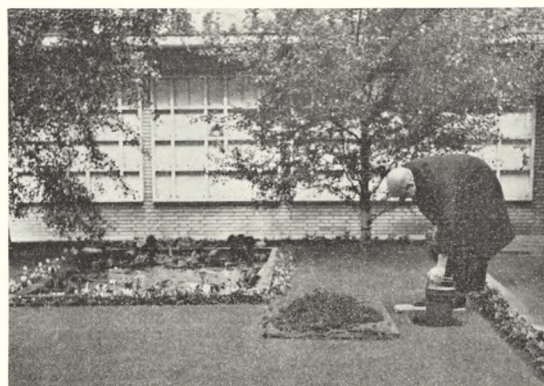


Fig. 142.
En aske anbringes i fællesplænen ved hjælp af en specialurne, hvis bund åbner sig ved et tryk på en fjeder ved håndtaget. Alle fotos fra Svendborg urnelund.

plæne, selv om denne skænker det mest ønskelige på en kirkegård: Den absolutte gravfred.

I tilknytning til urnelundens fællesplæne skal den halvdel af bagvæggen i urnelundens *hvile- og mindehal*, der er nærmest fællesplænen, anvendes som mindemur for dem, der er stedt til hvile i plænen. En sådan mindemur findes også i tilknytning til fællesplænen inde i urnegårdsanlægget, der i øvrigt støder umiddelbart op til urnelunden. Urnegårdsanlægget blev indviet i 1938, og den lige nævnte mindemur er ikke en senere tilkomst, men hørte med til anlægget. Kun et mindretal af dem, hvis aske er i urnegårdens fællesplæne, har ønsket at få en mindetavle, hvilket er forudsat ved anlægget, idet mindemuren kun har 128 tavler. Og nu har også den nye, mange gange større fællesplæne ude i urnelunden sin mindemur.

Bør man i tilknytning til en fællesplæne overhovedet have en sådan mindemur? Det mener vi altså i Svendborg, men vi ved godt, at ikke alle ser sådan på det.

Man søger f. eks. ind på *Assistens* kirkegård i København for at stå ved en eller anden berømt grav. Man læser navn og inskription på monumentet, og tankerne vandrer tilbage til det, man sætter i

forbindelse med berømt. De går ikke ned i graven for at dvæle ved det mere eller mindre hensmuldrede skelet. Navnet på monumentet, på *mindetavlen*, er det, der sætter tankerne i sving. Således tror jeg, et besøg ved en grav løber af for det store flertal, når der er lagt nogle år mellem dødsdagen og besøget ved mindetavlen. *Fællesplænen*s mindemur har derfor sin mission. Vi er på stedet, hvor den afdøde hviler under grønsværet, og her på tavlen står hans navn og data. Begge dele samvirker til at sætte minderne i gang, og de, der vælger fællesplænen, skal ikke være ringere stillet i denne henseende end dem, der foretrækker at lægge beslag på megen jord til et individuelt gravsted.

Det her anførte skulle særdeles nødtigt opfattes således, at den, der sætter mindetavle, er mere ægte indstillet på at mindes afdøde end den, der ikke ønsker noget synligt minde. En ven af mig mistede sin ægtefælle. Asken kom i fællesplænen. Ingen mindetavle. Hjemme hver dag friske blomster ved afdødes billede. Er dette ikke smukkere end monumenter med kors og duer og skriftsteder? — Den der sætter mindetavle, gør vel, og den der undlader gør vel, men man kan ikke vælge frit, når der ingen mindemur er.

Man kan høre fællesplænen kaldt „De ukendtes grav“ eller „De ensommes grav“. Begge navne er forkerte, hvis man dermed tænker på eller vil antyde, at dette skulle være et særkende for dem, der hviler under grønsværet på dette sted. „De ukendtes grav“ og „De ensommes grav“ findes overalt på kirkegården — også mellem kistegravene — og der findes en kategori mere: Den forsømte grav!

Her er ikke stedet at argumentere for en bestemt gravform, men uden at gå nogen for nær kan sluttet med den sandhed: Fællesplænen er den altid velholdte grav!



Fig. 143.
Den lukkede fløj af Svendborg urnegård med åbne nicher af romersk travertin. Til venstre i billedet mindemur for asker i urnegårdens fællesplæne. Tavler af romersk travertin, bronzeinskrift af fastlagte typer.