

Fig. 137.
Poppelalleen,
sidst fornyet i
1920-erne.

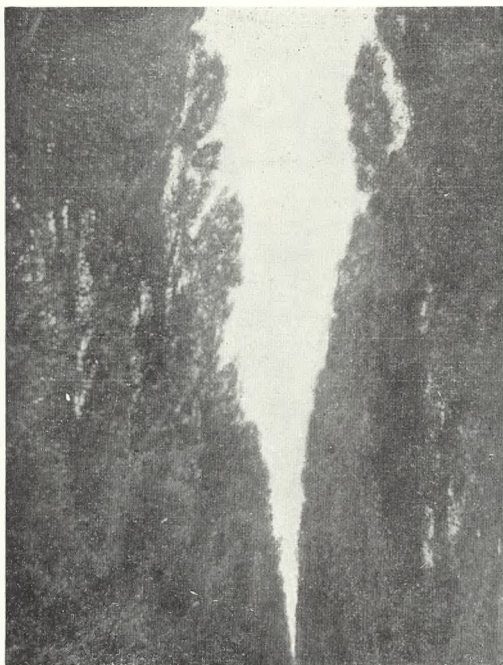


Fig. 138.
Del af det regulerede
parti i afd. A.



Fig. 139.
Betjentvagstue.
Alle fra Assistens
kirkegård;
fotos: J. Th.



Kortlægning af Kirke- gaarden og Registrering af Gravene

Havearkitekt, cand. hort. Poul Hansen

Til Sikring af den enkelte Gravs Fredningstid er det i »Den kongelige Anordning om Kirkegaarde« April 1953 fastsat, at der ved hver Kirkegaard skal forefindes en af Præsten autoriseret Kirkegaardsprotokol i 2 Eksemplarer med dertil svarende Kort og at disse af Hensyn til Brandfaren skal opbevares paa to forskellige Steder. Naar man ser, hvad der paa de forskellige Steder er gjort for at efterkomme denne Bestemmelse og det mere eller mindre tilfredsstillende Resultat, man herved har opnaaet, finder jeg Anledning til at paapege nogle af de Forhold, der har afgørende Betydning for Opnaaelse af det rigtige resultat:

Kortet skal angive: Gange — Kistepladser m/No. — og Familiegravsteder d. v. s. til hvilke Kistepladser den enkelte Familie har Brugsret. Vigtigt er det, at Inddelingen i ligestore Kistepladser, mindst 1,25 m Bredde, straks indgaar i Planen. Nummereringen gennemføres bedst ved at give saavel Rækken som Pladsen i Rækken Nummer. Man kan da altid orientere sig uden at staa med Kortet i Haanden. Protokollen skal tilsvarende angive: Stillingen i den enkelte Kisteplads d. v. s. Oversigt over hvem og hvornaar der i Tidens Løb er begravet i denne — og Kistepladsernes Sammenhæng i Familiegravsteder med Angivelse af Brugen.

Der findes Steder med udmærkede Kort og Protokoller, men hvor man paa Kirkegaarden foretager — maaske i og for sig udmærkede Afvigelser fra disse — uden at tilsvarende Ændringer af Kort og Protokol foretages. Kendskabet til Gravenes Beliggenhed vil jo derved efterhaanden blive ihvertfald delvis afhængig af Graverens Hukommelse. For at faa den rette Forbindelse mellem Kirkegaarden og dens Kort og Protokoller, maa der paa Kirkegaarden straks foretages en *Afmærkning af Kistepladserne* ved Nedsættelse af et passende Antal Sten eller andre faste Punkter ud fra hvilke Udmaaling til de fremtidige Begravelser og Plantning af Hække foretages. En gennemført Afmærk-

ning af samtlige Kistepladser med stærkt fremtrædende Cementsten, som man undertiden ser, virker jo ikke forskønnende. Udelukkende at anvende de lette Metal-skilte giver ikke den fornødne Fasthed, da de let kan forskydes, men en Kombination af Cementsten, diskret anbragt, og Metalskilte kan virke udmærket.

Det ville være rigtigt her at gøre opmærksom paa Betydningen af, at *Kirkegaardens Folk — Graver og Kirkeværg*e — drages med ind i Arbejdet, saavel ved Planens Tilrettelæggelse som ved dens Afsætning paa Kirkegaarden. Deres Kendskab til stedlige Forhold kan være af uvurderlig Betydning, men mere rigtigt er, at de derved meget lettere bliver i Stand til paa rigtig Maade at fortsætte det paa-begyndte Arbejde.

Bekendtgørelser om dødsfald

August F. Schmidt

Når et menneske havde draget sit sidste suk, ilede man i tidligere århundreder til den nærmeste kirke for at få *ringet* med dens klokker. Dette kaldes for »*Sjæleringning*«. Denne klokkeringning antoges i særlig grad at lette sjælens indgang i himmelen. Det var en kærlighedsgerning mod den afdøde. Den er i vort land kendt tilbage til den katolske middelalder. Da man senere blev klar over, at ringning inden begravelsesdagen var af papistisk oprindelse, blev den som *uskik* forbudt i kongebreve fra 1576 og 1578. Kun på begravelsesdagen skulle klokkeringning være tilladt. Det varede imidlertid længe, inden man fik afskaffet sjæleringningen mellem dødsdag og begravelsesdag, og først i 1739 vovede man at forbyde al klokkeringning på anden tid end selve begravelsesdagen.

Ringning med kirkens klokker straks efter et dødsfald er blevet bekendt, bruges i vore dage bl. a. i Rinckenæs ved Flensborg fjord.

Sjæleringningen var et *dødsbudskab*. Når kirkeklokkens toner lød ud over land og by, vidste man, at et menneske var

sovet hen, nu var et livsløb, kort eller langt, afsluttet. Indenfor de gammeldags småsamfund har de fleste vidst besked med, *hvem* den bortgangne var, og man har i de enkelte hjem været klar over, om man skulle med til ligbegængelsen eller ej. I landsbyerne blev der almindeligvis indbudt til begravelse 2 dage før denne fandt sted. Indbyderen havde som regel et vist ceremoniel (indbydelsestale m. v.) at rette sig efter.

Vi skal først forholdsvis langt ned mod vor tid, inden man gennem *dagspressen* kunne offentliggøre dødsfald og begravelser. Man tænkte sig, at ikke inden i 1666 fik Danmark sin første avis, en hofavis, som *Anders Bording* skrev. Den indeholdt mest hofnyt og lidt udenrigspolitik. Før den tid ikke engang en avis som nyhedsspreder. Vi skal ned i 1700-tallet, inden dagspressen begynder at udvikle sig, og det varede ikke så længe, inden den blev benyttet som budbringer også af dødsfald, men kundskab om disse måtte dog af økonomiske grunde overgå til de betalte indrykkelser: *annoncerne*. Senere kom så også *mindeartiklerne* om mere fremtrædende borgere, når de var gået over til hin verden, som det hedder om de afdøde i et gammelt skrift.

Ude i *landsognene* varede det længe med at optage købstadsskikken at offentliggøre dødsfald i dagbladens annoncespalter, men i sidste halvdel af forrige århundrede blev det almindeligt også på landet at benytte sig af *dødsannoncer*. Det må dog nævnes, at fattige folk, både i landsbyer og købstæder meget ofte, også efter 1900, ikke lod et dødsfald annoncere. Der var udgifter nok endda ved et dødsfald, så der var god grund til at spare.

Som man af det følgende vil se, er der en betydelig forskel på gamle dages dødsannoncer og på vor tids. Når ikke andet er nævnt, er de anførte annoncer hentet fra *Aarhuus Stiftstidende*. De giver et levende indtryk af, hvorledes man i årtierne omved 1800 overfor offentligheden gav udtryk for en stor personlig sorg, samtidig med at man fik meddelt et dagblads læsere, at et menneske var hjemkaldt.

Ejeren af *Årslev Mølle* ved Randers, Jens Møller, mistede 14. november 1804 sin hustru. 17. nvbr. var hans annonce herom fremme:

»Min uforglemmelige blide Kone Giertrud Marie Hedevig Roscher endte sit for