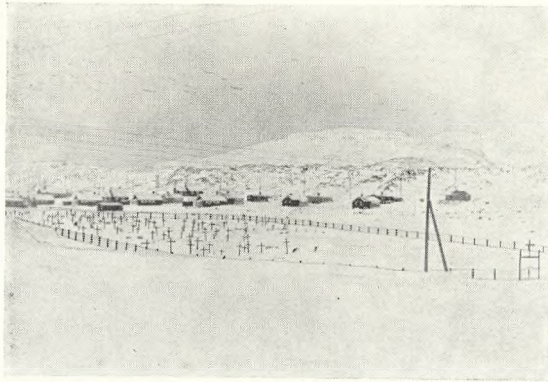


Fig. 146.
Godthåb kirkegård,
november 1958.



i praksis ikke været bevillinger til indhegning, dræning og andre større kirkegårdsarbejder, idet penge hertil måtte tages af et fast beløb, som er til rådighed for driftsbevillinger til vedligeholdelse af kirkebygninger, men som — i hvert fald i de 3 år, jeg som provst har haft med disse sager at gøre — ikke har været tilstrækkeligt blot til kirkerne, hvorfor der ikke har været mulighed for at gøre noget væsentligt ved kirkegårdene.

Nu er der imidlertid ved at ske en forbedring af disse forhold. For det første har Ministeriet for Grønland, efter indstilling fra landshøvdingen, provsten og præstekonventet, nu årligt en bevilling på 40.000 kr. (ganske vist en mindre sum end indstillet heroppefra, jevnf. tillægsside 57 og 89) til kirkegårdene, og desuden

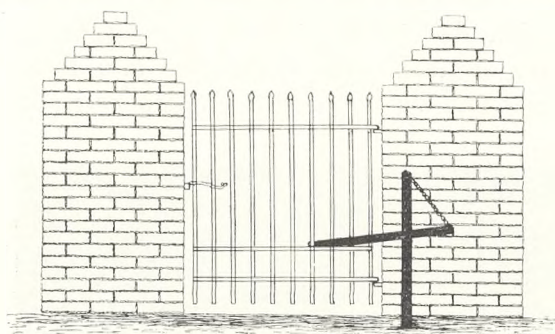
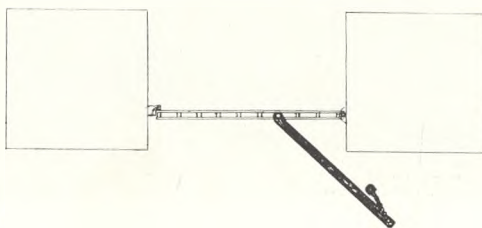


Fig. 147.
Lukkemekanisme ved
kirkegårdsåbning.
P. H. del.



ventes det, at nogle af de største kirkegårdes indhegning og dræning vil blive udført på anlægsbevilling i de nærmeste år.

Økonomisk er kirkegårdene efter gældende love en statsopgave, og kommunerne og landskassen har ikke tilstrækkelige midler til at kunne magte disse opgaver.

Tilsynet med kirkegårdenes vedligeholdelse varetages af vedkommende præst og en dertil af landshøvdingen beskikket bygningskyndig. Overtilsynet består af landshøvdingen og provsten.

Kirkegårdsåbningen

En praktisk »selvlukker«

Havearkitekt, cand. hort. Poul Hansen

Man kommer undertiden til en låge, hvis »selvlukker«, som regel en eller anden form af en fjeder, ikke mere vil virke — eller måske har den aldrig været selv-lukkende.

I min opgave med anordning af indgangspartiet foran konfirmandlokalet ved Varde præstegård, fandt jeg en sådan åbenstående låge, og stillet overfor denne erklærede smedemesteren kategorisk, at herved var intet at gøre — ihvertfald ikke uden at ombygge pillen, hvori lågen var ophængt. Jeg erindrede på en landsbykirkegård at have set en forholdsvis simpel løsning anvendt. Den fik vi så efterlavet, og et halvt årstid senere blev den også taget i brug ved et par ældre låger på Varde kirkegård.

Anordningen fremgår af hosstående tegninger (fig. 147). Virkningen beror på, at den vandrette stang løftes ved åbning af lågen, hvorfor den naturligt, når lågen slippes, vil synke og derved lukke igen. Gavnligt er det derfor at gøre denne stang tung.

Her består den af et jernrør fyldt med sand. Endnu bedre var det selvfølgelig at fylde det med bly. Den virker godt og anbefales hermed til videre anvendelse.