

## Kirkegårde i Grønland

Provst K. Balle

For folk, som kommer fra Danmark til *Grønland* og er vant til at se de mange smukke og velholdte kirkegårde dér, virker mange af de grønlandske kirkegårde uendelig triste. Mange er ikke indhegnede (selv i de større byer), og nogle steder er der slet ingen jord, så at kisterne ikke kan graves ned, men må dækkes med sten (jevnfør VK. 14. bind, s. 23). Dels på grund af manglende indhegning, dels på grund af manglende eller for ufrugtbar jord, er der næsten ingen steder beplantning af kirkegården eller de enkelte grave, hverken med træer (som i det hele taget ikke kan trives godt heroppe) eller med blomster. Den manglende indhegning bevirker jo også, at hunde (i Nordgrønland) og får (i Sydgrønland) frit kan løbe henover kirkegårdene. Klart afstukne gange med grus eller med stenbelægning kendes næsten heller ikke.

Gravere findes ikke ved nogen kirkegård. Kateketen (ved de små pladser) og overkateketen (i byerne) har det daglige tilsyn med kirkegården; men da kateketerne både er lærere og prædikanter og ofte tillige kommunalbestyrelsesformænd o. l., er det meget lidt tid, de har til rådighed for kirkegårdene.

Det kan også nævnes, at rustvogne ikke findes. Hvor kirkegården ligger langt fra kirken, transporteres kisten med slæde (i Nordgrønland), med båd — eller med lastbil; dette sidste er også et trist syn for folk, der er kendt med danske forhold.

Men værst af alt er dog, at vandet nogle steder på grund af manglende dræning, kommer til at stå højt op i gravene, og at effektiv dræning efter teknikernes udsagn er næsten umulig eller i hvert fald overvældende kostbar.

De allermest påtrængende opgaver er dræning og indhegning, som jo er forudsætninger for at kirkegårdens indre kan holdes vedlige og forskønnes.

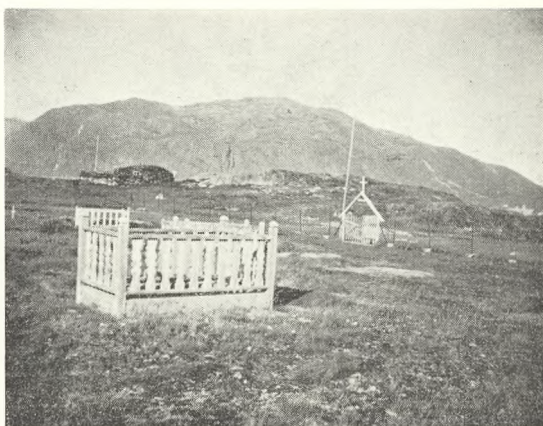


Fig. 144.  
Parti fra  
Stetten kirkegård, 1956.  
Foto: Jørgen Jensen.

For tiden søger teknikerne at finde frem til kønnere og mere holdbare former for indhegning; de indhegninger, der forefindes — og det er som nævnt ikke mange — er næsten alle trådhegn, og er ikke kønne.

Mange former for indhegning er uegnede på grund af frostsprængninger. Stengærder er kønne, men trods de mange sten heroppe er de dyre (på grund af udgifter til arbejdskraft), og i Sydgrønland væltede de af køer og heste, ligesom hundene i Nordgrønland springer over dem. Der må også tages hensyn til, at hegnene ikke må samle for meget sne. Anvendelse af såkaldte pressehegn overvejes.

Uheldigvis anerkendes indhegning af kirkegårdene i de gældende love ikke som noget, der i alle tilfælde bør foretages, men omtales som noget, der *kan* foretages, og der har indtil for ganske nylig

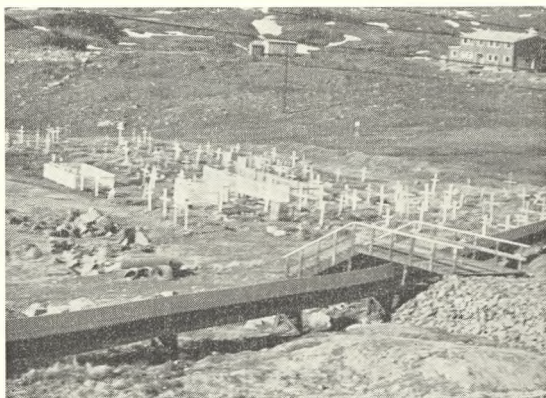


Fig. 145.  
Holsteinborg kirkegård,  
sommer 1958.



Fig. 146.  
Godthåb kirkegård,  
november 1958.



i praksis ikke været bevillinger til indhegning, dræning og andre større kirkegårdsarbejder, idet penge hertil måtte tages af et fast beløb, som er til rådighed for driftsbevillinger til vedligeholdelse af kirkebygninger, men som — i hvert fald i de 3 år, jeg som provst har haft med disse sager at gøre — ikke har været tilstrækkeligt blot til kirkerne, hvorfor der ikke har været mulighed for at gøre noget væsentligt ved kirkegårdene.

Nu er der imidlertid ved at ske en forbedring af disse forhold. For det første har Ministeriet for Grønland, efter indstilling fra landshøvdingen, provsten og præstekonventet, nu årligt en bevilling på 40.000 kr. (ganske vist en mindre sum end indstillet heroppefra, jevnf. tillægsside 57 og 89) til kirkegårdene, og desuden

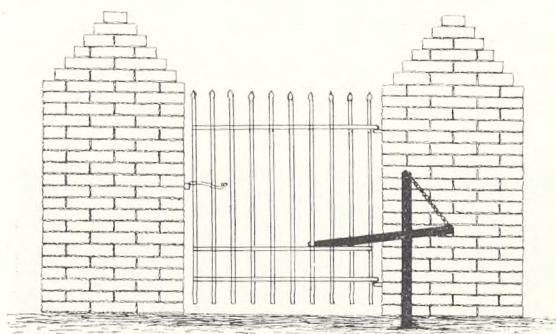
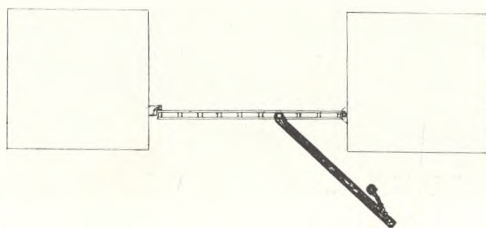


Fig. 147.  
Lukkemekanisme ved  
kirkegårdsåbning.  
P. H. del.



ventes det, at nogle af de største kirkegårdes indhegning og dræning vil blive udført på anlægsbevilling i de nærmeste år.

Økonomisk er kirkegårdene efter gældende love en statsopgave, og kommunerne og landskassen har ikke tilstrækkelige midler til at kunne magte disse opgaver.

Tilsynet med kirkegårdenes vedligeholdelse varetages af vedkommende præst og en dertil af landshøvdingen beskikket bygningskyndig. Overtilsynet består af landshøvdingen og provsten.

## Kirkegårdsåbning

### En praktisk »selvlukker«

*Havearkitekt, cand. hort. Poul Hansen*

Man kommer undertiden til en låge, hvis »selvlukker«, som regel en eller anden form af en fjeder, ikke mere vil virke — eller måske har den aldrig været selvlukkende.

I min opgave med anordning af indgangspartiet foran konfirmandlokalet ved Varde præstegård, fandt jeg en sådan åbenstående låge, og stillet overfor denne erklærede smedemesteren kategorisk, at herved var intet at gøre — ihvertfald ikke uden at ombygge pillen, hvori lågen var ophængt. Jeg erindrede på en landsbykirkegård at have set en forholdsvis simpel løsning anvendt. Den fik vi så efterlavet, og et halvt årstid senere blev den også taget i brug ved et par ældre låger på Varde kirkegård.

Anordningen fremgår af hosstående tegninger (fig. 147). Virkningen beror på, at den vandrette stang løftes ved åbning af lågen, hvorfor den naturligt, når lågen slippes, vil synke og derved lukke igen. Gavnligt er det derfor at gøre denne stang tung.

Her består den af et jernrør fyldt med sand. Endnu bedre var det selvfølgelig at fylde det med bly. Den virker godt og anbefales hermed til videre anvendelse.