

Idé og virkelighed Ny kirkegård i Lyngby-Taarbæk kommune

Kirkegårdsinspektør Holger Nielsen

Lyngby-Taarbæk kommune udskrev i 1951 en offentlig konkurrence om en centralkirkegård med tilhørende kapelanlæg m. v. med det formål at finde frem til en smuk og god plan, der skulle være udformet på et fornuftigt økonomisk grundlag. Der indkom, som tidligere meddelt her i V. K. XVII s. 90—96, mange gode forslag, og vinderne af 1. præmien blev for såvel kirkegård som kapelanlæg arkitekterne m. a. a. *Henrik Iversen* og *Harald Plum*.

Som det så ofte går, når gode ideer skal omformes i praksis, gik det også her. Der måtte foretages en del ændringer, og det færdige projekt, som står over disse linjer, adskiller sig derfor på nogle punkter fra det præmierede (se næste side), men de foretagne ændringer skønnes dog ikke at have svækket projektets idé og har givet mere variation i anlæget, idet der ikke mindst er taget hensyn til arealets særlige karakter.

Ændringerne omfatter det i det følgende omtalte.

Det mod syd liggende areal er i det væsentlige uændret med de korsformede gravgårde på hver side af den brede vej,

der fører fra kapellet imod vest, dog er der sket den ændring, at den projekterede kørevej bliver en grøn vej med brosten i græs. Det åbne areal mellem gravgårdene vil herefter fremtræde som en ubrudt flade og give mere ro i anlæget. På de to højdepunkter mod nord og nordvest, hvor der i konkurrenceprojektet var tænkt korsformede gravgårde, er planen nu ændret til begravelsesterrasser på skråningerne med hække af bøg (*Fagus sylvatica*) og som en ramme om de aflange plateauer plantes østrigsk fyr (*Pinus nigra* eller *var. austriaca*), der med sine mørke silhouetter set fra dalene vil give en fin virkning. I og imellem de korsformede gravgårde plantes skovfyr (*Pinus sylvestris*), der efterhånden, som de vokser til, stammes op, så kronerne ses over de skarptklippede hække af *Buxus macrophylla*.

Med hensyn til de korsformede gravgårde har meningen ikke fra arkitekternes side været, at de skulle erkendes som kors, hvilket jo kun er muligt set fra luften, men der er med korsformen søgt opnået intime rumvirkninger og tænkt på det spil af lys og skygge, der fremkommer i hækfladerne, uanset fra hvilken side man betragter gravgårdene.

Fig. 14.
Henrik Iversen og
Harald Plum:
Omarbejdet plan til
udførelse af kirke-
gården.
Mål: c. 1:4000.
Jevnf. fig. 15.

Med de skarptklippede ca. 2 m høje hække opnås en „grøn arkitektur“, der afviger stærkt fra de omgivende løvplantningers bløde og milde former.

I randbeplantningerne og skovkirkegårds-afdelingen skulle egeplantningen, der består af *Quercus robur* og *Quercus petraea* med tiden blive den herskende med en rigt varieret underskov. De frie arealer udlægges med græs og vilde blomster, der for dalsænkningernes vedkommende skal være uklippet, medens enkelte spadserestier holdes klippede.

Arbejdet med kirkegårdsanlægget er forlængst påbegyndt, men blev forsinket i væsentlig grad af den regnfulde sommer 1954, idet der forud for plantningsarbejde og anlæg af veje og gange måtte foretages et omfattende jordreguleringsarbejde, størst på den sydlige del af arealet, hvor gravgårdene skal ligge. Skovkirkegårds-afdelingen samt beplantningen langs kirkegårdens sydgrænse er udført, samt et

par af de korsformede gravgårde. Det resterende arbejde, der i store træk drejer sig om veje og gange samt græssåning, vil snarest blive fortsat og færdiggjort i indeværende år (1956).

Materialgården, der i skitseprojektet var anbragt i nærheden af hovedindgangen, er nu placeret i det nordøstre hjørne af kirkegården med udkørsel til Kulsvejvej. Materialgården bliver en lav cirkelrund bygning, der skjules af den omgivende beplantning af eg og lærk. Ved den nuværende beliggenhed vil evt. støj fra startende motorer o.l. ikke kunne virke generende. Tilkørsel af materialer og bortkørsel af affald vil kunne ske uden at kollidere med trafikken på kirkegården.

Vedrørende opførelse af kapelanlæg og materialgård er arbejdet med udarbejdelse af detailprojekt overdraget arkitekterne, så kapellet kan stå færdigt samtidig med at kirkegården tages i brug, antagelig om et par år.

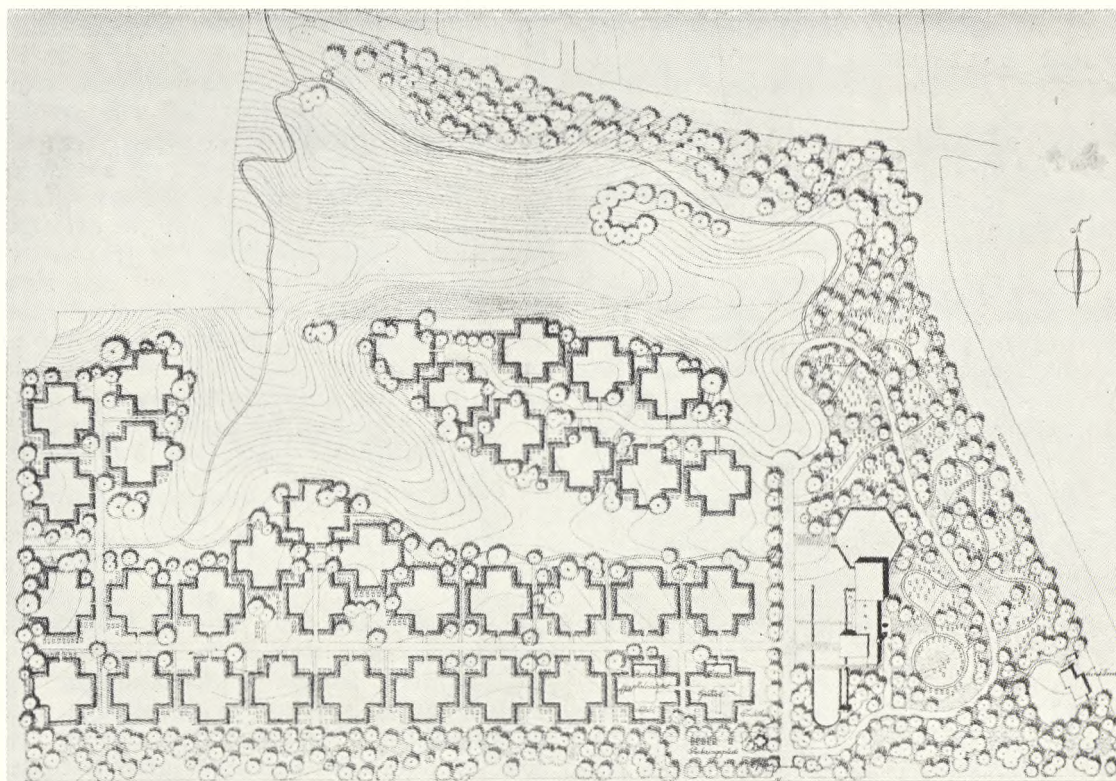


Fig. 15.
Henrik Iversen og
Harald Plum:
Det med førstepræmie
tilkendte konkurrence-
projekt.
Mål: c. 1:4000.
Jevnf. fig. 14.