

Fig. 58.
Epitafium over en
sognepræst.

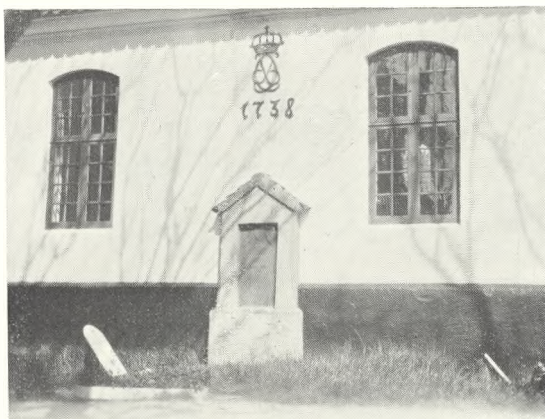


Fig. 59.
Mindeplads for
kasserede gravmæler.



Fig. 60.
Den regulerede
kirkegård.



Fig. 61.
Den smukke, gamle
klippede ahornallé.



Alle billeder fra
Marstal Gamle,
nu nedlagte kirke-
gård.

Alle fotos: J. Th.

De ærøske kirkegårde

Billedhuggeren Gunnar Hammerich.

Øen Ærø begrænser det fynske øhav imod syd og ligger med sin højderyg som en vold imod Østersøen, den yderste ø før Tyskland. Den er 86 kvadratmil stor med en længde på c. 24 km og med et indbyggertal på 10,430 (1955), 12,509 i 1901. Dens historie har været kædet sammen såvel med kongeriget som med hertugdømmerne. I verdslig henseende hørte den til Slesvig indtil 1864, men kom ikke under Tyskland ved grænsedragningen i dette år, — i gejstlig henseende hørte den i ældre tid under Fyns stift, lagdes 1819 sammen med Als under eget bispeembede og 1866 atter under Fyns bispestol. I 1832 var det bestemt, at dansk lov skulle gælde for øen i gejstlige sager.

Øen har en meget gammel kulturhistorie, og overalt hvor man graver på den, støder man på levninger fra vore forfædre i sten-, bronze- og jernalderen, og selvom de i landskabet så dekorative gravhøje og stendysser ved den intense kultivering af øens frugtbare muld er blevet uhyggeligt decimerede, idet der af 148 stenaldergrave i de 3 sydlige sogne nu kun er 11 tilbage, kan de tiloversblevne, hvoraf flere tegner sig skarpt imod horisonten, dog sammen med jordfund give et indtryk af en i fortiden velbefolket egn.

Som også de fleste andre steder er det her vanskeligere at finde grave og gravgods som levn fra middelalderen. Kun kirkerne står som overalt i vort land med mure og delvis inventar fra den tid, og de fortsætter over renaissance og efterfølgende perioder den historiske syntese op til vor tid. Som kirken gennem århundreder har præget kulturen herhjemme, er det også på Ærø omkring den, at man oftest finder sporene fra fortiden, selvom der iøvrigt tit er faret pietetsløst frem mod fædrenes minder.

Der findes 7 kirker på Ærø, af hvilke de ældste er Rise og Bregninge, der begge er middelalderlige, samt Tranderup, som er romansk, og på hvilken tårnet i 1832 blev renoveret af arkitekten C.F. Hansen.

Marstal, der nu er en handelsplads med bymæssig bebyggelse, hørte indtil 1766 under Rise sogn, men kirken er dog opført i 1737—38. Det vestligste sogn Søby, der oprettedes som sogn ved rescript af

1744 og indtil 1869 var anneks til Bregninge. Kirken indviedes 1745.

I 1756 var kirken i købstaden *Ærøskøbing* så faldefærdig, at kongen gav lov til, at der holdtes indsamling til opførelse af en ny, og denne blev da til i 1756—58. *Ommel* kirke er filialkirke til Marstal og betjener altså Marstal landsogn. Den er opført 1894 af arkitekt *N. Jacobsen*. Den har ingen kirkegård, men Marstal assistenskirkegård ligger i landsognet og betjener nu såvel by som landsogn. Der findes altså 7 kirker, og som det siden skal ses, 8 kirkegårde på øen. Kirkerne var i ældre tid samlet under en kirkeinspektion og en institution, der hed *Ærø Kirkekasse*; denne ordning ophævedes i 1947.

Oprindeligt har alle *kirkegårdene* ligget omkring kirkerne, sådan som det også har været almindeligt i det øvrige Danmark, men i *Ærøskøbing* og *Marstal* er dette forhold ændret. *Ærøskøbing* figurerer ovenikøbet som en af de første byer indenfor Fyns stift, som i henhold til de nye bestemmelser af febr. 1805 fik flyttet sin kirkegård udenfor byen, idet den fik sin assistens-kirkegård allerede i 1806, og denne er byens nuværende kirkegård. Odense fik f. eks. først sin i 1811, Svendborg i 1821 og Fåborg 1882. *Ærøskøbing* gamle kirkegård blev først definitivt nedlagt 1809, og dette århundrede ud *bar* man den afdøde den lange vej fra kirken og ud på den ny kirkegård.

Om begravelsesforhold i *Ærøskøbing* kan i øvrigt læses i *Wad: Fra Fyns Fortid IV s. 263—66*.

Ærøskøbing gamle kirkegård omkring kirken var på 3359 m², men ved en regulering af den i 1951 ved havearkitekt *Wad jun.* blev den udvidet til 3476 og fik brolagte gangstier i græs, hegnsmure m. m. Assistenskirkegården (eller den ny kirkegård) omfatter 9165 m², efter at den i 1858 var blevet udvidet med et halvt byskifte, der var lagt til kirkens eget byskifte i den gamle bymark, hvortil kirkegården var flyttet.

Allerede i 1807 havde sognepræsten gjort et udkast til reglement for benyttelsen af den ny kirkegård, og i dette hed det, at det stod enhver frit for at beplante deres grave med levende blomster, eller på anden anstændig måde at pryde dem med døde blomster eller græs i figurer, men træer måtte ikke plantes. Man måtte kun besøge kirkegården mellem kl. 4 og 8



Fig. 62.
Det centrale parti på Ærøskøbing Nye kirkegård.

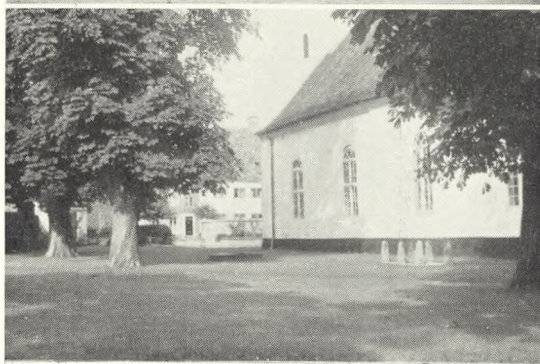


Fig. 63.
Den regulerede Gamle kirkegård i Ærøskøbing (kirkepladsen).



Fig. 64.
Den middelalderlige kampestenmur og den gamle kirkelade (tilhøjre) ved Rise kirkegård.



Fig. 65.
Sommer på den sydøstlige del af Rise kirkegård (jevnf. fig. 70).

Alle fotos: J. Th.

Fig. 66.
Den gamle og svære
kirkegårdsmur
imod Kongegade,
Marstal Gamle
kirkegård.

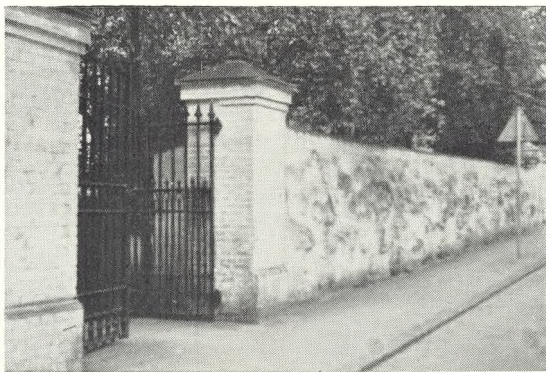


Fig. 67.
Mur og linderække
omkring
Soby kirkegård.

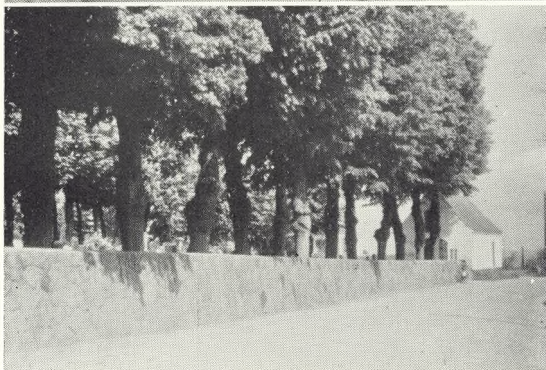


Fig. 68.
Gamle gravsten
på museet
i Ærøskøbing.
Alle fotos:
J. Th.



Fig. 69.
De enligt beliggende
gravsteder med
trægravmælerne
på Marstal Nye
kirkegård.
Foto:
Gunnar Hammerich
i 1920-erne.



Til højre: Fig. 70.
Madonnaliljerne
blomstrer på
Rise kirkegård.
Foto: J. Th.

om søndagen og kun imod at give en kendselse til graveren. Græsning af kirkegården skulle ikke være tilladt men høslet, og indtægten herfra som tilforn tilfaldt sognepræsten.

I forbindelse med spørgsmålet om afgræsning eller ikke, kommer man uvilkårligt til at tænke på, at dette tidligere var tilladt og almindelig brugt, og at man for at undgå, at løsgående svin kom ind på kirkegården og rodede op, måtte anbringe riste, hvori dyrenes ben blev stikkende, de såkaldte kirkeriste. Endnu kaldes indgangen til Ærøskøbing kirkeplads for „Kirkeristen“.

Det blev nu ikke dette forslag til regulativ, der blev godkendt, men et andet, der er dateret 20/6 1817. Også i dette gives der lov til at pynte gravene med blomster eller „paa anden anstændig Maade“. Iøvrigt hed det i regulativet, at kirkegården skulle inddeles, „naar først de fornødne Gange efter en med Smag forfattet Tegning er aflagt“, og at gravene skulle have et nummer i de „ved Kirkegaardens Beplantelse med Træer, i tvende hinanden midtvejs krydsende Alleer“ fremkomne kvarterer, og numrene skulle hugges i sten, hvortil anvendtes tyske sandsten, der fik en sirlig indskrift og endnu her og der findes derude.

Når kirkegården har fået den ejendommelige inddeling ved snegleformede gange (se fig. 103 i VK. XIII), som samles i et cirkulært parti (jævnf. fig. 62), der ligesom gangene har været forsynet med lindetræer, har det naturligvis været et udslag af datidens romantik, men det har dog nok været noget temmelig enestående i datiden. Ved en regulering af kirkegården i 1940-erne (ved havearkitekt Wad jun.) krævedes desværre disse alleer fældet tilligemed en stor del af de store træer, der omkransede kirkegården, og der blev



i stedet plantet buske, som nu holdes under saksen.

Ved denne omordning skete der det glædelige, at gamle gravsten fra nedlagte grave blev placeret langs kirkegårdens diger og her kom til at indgå på en naturlig og dekorativ måde i anlægget. Derved er man også i stand til at følge kontinuiteten i byens befolkning, navne og vekslende stilformer. Gid forfædrene havde gjort noget lignende ved restaurering af kirken og nedlæggelse af den gamle kirkegård. Iøvrigt kan man rundt i Ærøskøbing finde trappesten o. l., der er forarbejdet af kønne gamle ligsten fra kirken, og er man heldig, kan man finde hele sten, som er undgået den pietetsløse tilintetgørelse, mens der i selve kirken kun er bevaret tre, og på den gamle kirkegård (nu kirkeplads), er der kun bevaret een grav, nemlig over en landråd *Tilemann*.

Selvom smag og behag jo er forskellige, kan vel de fleste mennesker blive enige om, at ved sammenligning anses de ældre gravmæler som oftest som smukkere end den nyeste tids, — men at man ikke i gamle dage har været af samme mening, kan man erfare ved læsningen af reglementet af 1817. Heri hedder det bl. a. efter forbud imod belægning med „Muursteen, Træramme, Træplade“, at det er aldeles forbudt at „vanzire den [graven] med Kors, Brædder paa Pæle eller andre

smagløse Erindringstegn“, ejendommelige og ofte pyntelige som de var, en uhyre almindelig mindesmærketype på gravene i nabobyen Marstal (se fig. 59, 69, 71 og 73). I vor tid er der ikke stor forskel på gravenes mindesmærker, der herovre leveres i ensartede typer, således som det også er tilfældet i det øvrige land, varieret efter køberens økonomi og stenhuggerens smag. Nogle gamle gravsten er i øvrigt bevaret i museet i Ærøskøbing (se fig. 68).

I det omtalte reglement for Ærøskøbing kirkegård af 1817 var det fastsat, at når der rejstes mindesmærker på gravstederne, skulle der betales 16 rdlr. for hvert monument. For „en heel Ligsteen 8 Rdbdlr., for en Flise eller anden Steen i Kvadrat 3 Rbd. 1 mrk.“

Marstal fik først sin assistenskirkegård i 1897, — indtil da havde den kirkegården (på 7468 m²) liggende omkring kirken, og den blev endog benyttet indtil 1925. Om den ældste kirkegårdsdel ved vi ikke meget, men fra 1845 har der dog været et reglement, og kirkegården blev planeret, besået med græs, gange blev anlagt, og der blev plantet alleer samt opført forsvarlige hegn. I 1800-tallet udvidedes den ikke mindre end 3 gange, bl. a. 1852 imod vest og 1868 mod syd. Af hensyn til trafikken med hestekøretøjer blev den tykke mur imod Kirkestræde i 1872 flyttet nogle alen ind, og 8 år efter erstattedes den af det nuværende jernstakit.

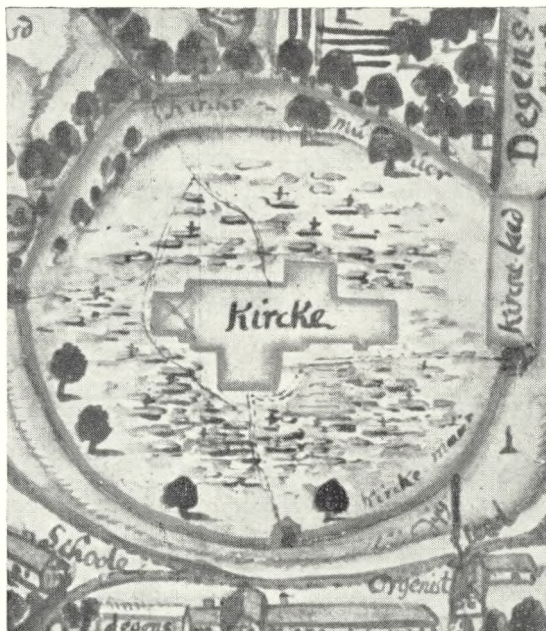


Gravmæler fra Marstal Gamle kirkegård.

Fra venstre fig. 71: trækors, fig. 72: gravmælet med det berømte vers (se s. 50), og fig. 73: enlig, buxbomhegnet grav med trækors.

Alle fotos: J. Th.

Fig. 74.
Kort over
Rise kirkegård
fra 1734.
Fyns bispearkiv.



I 1950-erne er kirkegården blevet reguleret efter en plan af havearkitekt *Johannes Tholle*, hvorved den er blevet forsynet med udstrakte græsplæner, hvori tilbageværende grave og mindesmærker står frit, og med sin ejendommelige, gamle klippede ahornallé i løvgangform (hvoraf findes en radering af *Tom Petersen*, se VK. XV fig. 289), er den blevet et tiltalende anlæg. De tiloversblevne ca. 100 grave fremtræder dekorativt i deres forskellige former, og af gravmæler fra hjemfaldne grave er der indrettet en cirkulær, brolagt mindeplads (se fig. 59), hvor de forskellige stilformer, slægtsnavne, indskrifter m. m. kan sammenlignes.

På kirkegården findes et epitafium fra 1819 og gravmæler fra 1824 og andre tidligere år. Mest dominerende har marmorgravmælerne været, desuden de såkaldte grottesten, men også trægravmæler, bl. a. de såkaldte hollandske, har været at finde, men er nu sjældne. Som kirkens indre præges også kirkegården af skibsfarten og dens indtjeningsevne, og som eksempel kan nævnes den kuriøse, så ofte citerede indskrift på et lille gravmæle fra 1870-erne (fig. 72):

Her hviler Christen Hansen
Til Ankers med sin Kone.
Han letter ikke før
Han kommer for Guds Trone.

Marstal ny kirkegård (assistenskirkegården) ligger som nævnt i landsognet ved Ommelsvejen og stammer fra 1896. Den har den anelige størrelse af 16,549 m². Den var tidligere forsynet med buksbombegnede grave, hvorpå gravmælerne var hvidmalede træstokke med en forgyldt fløjknep på. Endnu i 1920-erne var der talrige af disse mindesmærker (se fig. 69), men nu er de næsten forsvundet, og de nyere gravsteder har ikke mere dette særpræg, der har været så karakteristisk for øens kirkegårde, men er mere i overensstemmelse med almindelig dansk tradition andre steder, på godt og ondt. Det er nu vedtaget at opføre et nyt kapel til afløsning af det eksisterende.

Som *Rise* kirke er øens ældste kirke, bærer også kirkegårdens ydre præg af ælde. Den massive kampestensmur, den smukke middelalderlige kirkelade (fig. 64) og den såkaldte Munkeport, som fører ind til præstegårdshaven, understre-

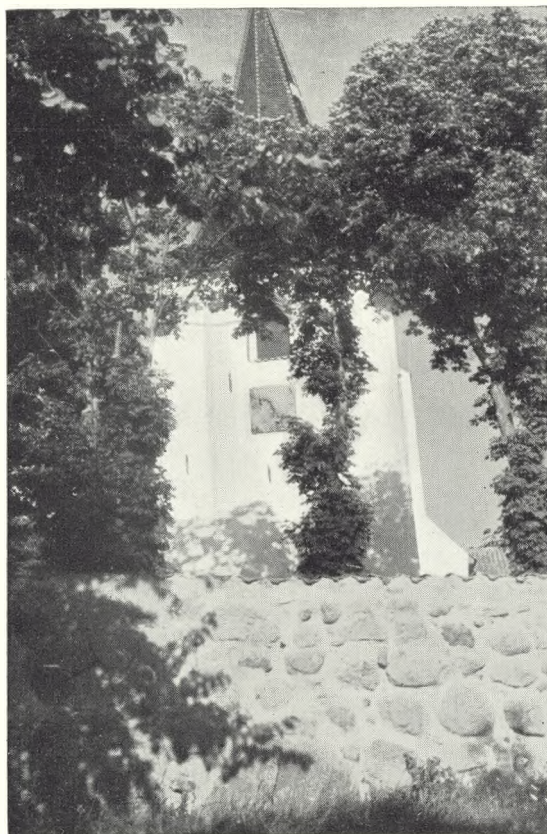


Fig. 75.
Rise kirkegård
set fra vest.
Foto: J. Th.

ger kirkens ærværdige præg. Kirken nævnes allerede i 1300-erne og tilhørte da Sankt Knudsbrødrene i Odense, — også da øen i verdslig henseende var under hertugdømmerne. Tæt ved Munkeporten er i dette århundrede opført en murpille med en broncebuste ved billedhugger *Gunnar Hammerich*, af provst *Th. Tholle* (død 1923), der i 53 år var præst på øen.

På kirkegården gjordes for nogle år siden et fund af en møntlignende dobbelt-signet, der efter bogstaverne anslås til at være fra 1400-erne. På den ene side har den navnet *Marquard Anderslef* (stednavn fra Skåne) og på den anden side *Perder Ebbeson*. Man fristes til at lade fantasien forestille sig, at det har været 2 skånske munke af St. Knuds orden, som har haft deres virke i filialen på Ærø. Der går iøvrigt et sagn om nogle „Højsknægte“, som kastede et bæger over kirkegårdsmuren.

Kirkegårdens omfang og den cirkulære kampestensmur er antagelig ikke forandret siden middelalderen, og det er ganske ejendommeligt at tænke sig, at den med de samme 7317 m² har kunnet betjene sit sogn med så skiftende befolkningstal som 1565 (år 1800), 2151 (1855), 2072 (1901) og nu 1723. I begyndelsen af 1800-erne er kirkegården blevet reguleret, men ældre kort fortæller om en endnu ældre træbeplantning. Den tidligere cirkulære allé af hestekastanjer er i de senere år blevet ændret til kun een række. I græsskrånningen imod øst findes en bevoksning af den ellers sjældne slangerod.

Kirke og kirkegård i Rise er flere gange malet eller udsendt i raderinger, — således af *Pietro Krohn* (1869, se fig. 77) og af *Tom Petersen* i dette århundrede, bl. a. af Munkeporten (jævnf. fig. 78) og set sydfra (se VK. XIV s. 113), — på sidstnævnte side findes også et digt om kirkegården (af *Johannes Tholle*).

Også *Tranderup* kirkegård har den runde form og en svær kampestensmur om de ældre dele, men den er udvidet i 1942 imod syd. Den var tidligere på 3980 m², og i 1936 afgaves ved vejregulering c. 200 m², mens der i 1942 tillagdes en parcel på 845 m². Den runde form i forbindelse med den høje beliggenhed, der er så karakteristisk for de oprindelige kirkegårde i Rise, *Tranderup* og *Bregninge*, må utvivl-



Fig. 76.
Rise kirkegård set fra præstegården. Sidebygningerne er nu nedrevet. Foto: J. Th.



Fig. 77.
Rise kirkegård set fra syd. Pietro Krohn pinx. 1869.



Fig. 78.
Munkeporten på Rise kirkegård. Tom Petersens radering. 1922.

Fig. 79.
Tranderup kirke og
kirkegård.



somt henføres til forsvarsøjemed (overfor venderne?), og disse træk bringer tanker hen på de bornholmske kirkegårde af samme præg. Fælles for dem er også de østvendte gravmæler.

Bregninge kirkegård ligger på et noget skrånende terræn og omkranser den velrestaurerede kirke med *Claus Bergs* berømte altertavle, og de interessante middelalderlige kalkmalerier. Kirkegården grænser ligesom Rise kirkegård op til præstegårdshaven, og den var i 1860-erne 6316 m², men i 1936 fradrogtes der ved en vejregulering 70 m².

Søby kirkegård er omgivet af nyere hegnsmure af kløvet granit og forsynet med lindetræsplantninger. Terrænet skråner ret kraftigt til flere sider, og på de 2 sider går kirkegården ud til offentlig vej. Den var i 1869 på 4322 m², men ved vejregulering fratoges i 1937 90 og i 1944 tilfaldes i nord en parcel på 100 m².

Skal man nævne nogle *fællestræk* fra de ældre kirkegårde, må det være debuksbomhegnede og enkeltvis liggende gravsteder og den tætte belægning, der resulterer i de ganske smalle gangstier, som udgår fra den indre kørevej om kirken. Det er fynske kirkegårdstræk (jævnfør også Lyø, se VK. 18, s. 103—4), men der er også sønderjyske træk, f. eks. lindetrækerne, ligesom jerngitterlågerne med de spydagtige spidser foroven, der har været brugt overalt på øens kirkegårde, — de er af tysk påvirkning i den slesvigske periode. De erstattes lidt efter lidt af enklere og renere former, som bl. a. er tilfældet både i Bregninge og ved Ærøskøbing nye kirkegård. Men de typiske former på kirkespirene i Rise og Bregninge, engang tækket med tagspåner, senere på Rise kirke af sort glasserede teglsten, der nu vil blive erstattet med kobber, vil til sene tider endnu stærkere minde om den nære tilknytning, som øen og dens kirker har haft til hertugdømmerne.

Lad det være tilføjet, at der i 1805 indrettedes en *privat* begravelsesplads på Gravendal for *L. Mouritzen*, og at der ikke langt derfra, sønden for Drejet, i fordums tid skal have ligget en kirke og kirkegård, der har heddet *St. Albans* eller *St. Albani*, men som nu forlængst er sunket i havet.

Fig. 80.
Bregninge kirke og
kirkegård.

