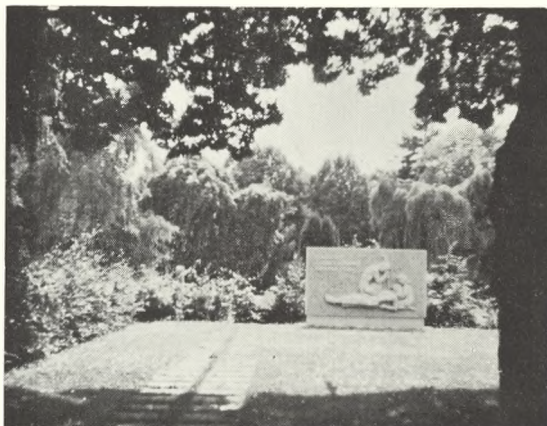


Fig. 36.  
Mindelund på Lunds  
Norra kyrkogård.  
Jevnf. fig. 37—38.  
Foto: H. Claesson.



## Dansk-svensk minneslund

F.d. kyrkogårdsforst. Hilding Claesson

Lund var en av Danmarks äldsta städer. Och Lund var under någon tid »Metropolis Danie« och de danska konungarnas kröningsstad. På en mycket begränsad yta hade staden under medeltiden förutom Domkyrkan (S:t Laurentius) ytterligare 22 kyrkor och 7 kloster. Till så gott som alla hörde kyrkogårdar. Endast en av dessa gamla kyrkogårdar brukas fortfarande och det är äldsta delen av kyrkogården vid S:t Peders Klosters kyrka (väster om Lunds Centralstation). Två gamla kyrkogårdar äro öppna planteringar nämligen S:t Peters kyrkogård i hörnet av Bredgatan och S:t Petri kyrkogata, den s. k. Petriplatsen (denna kyrkogård användes för begravningar fram till våren 1816) samt S:t Måns kyrkogård i nordvästra hörnet av Stadsparken. De övriga kyrkogårdarna äro i flesta fall bebyggda eller ligga i gatumark.

I viss utsträckning ha vi dock kyrkogårdarna kvar, nämligen under markytan. När kloakledningarna drages fram och när husen bygges om möter oss medeltidens döda. De ha under årens lopp behandlats illa och med föga pietet. I vissa fall ha de förts upp till Anatomiska institutionen för undersökning och därifrån till Norra kyrkogården. På senare år ha de blivit bättre tillvaratagna.

När renoveringen av ett äldre kvarter (nr 24) inom Norra kyrkogården utfördes 1950—1951 anordnades en särskild minneslund för de döda, som påträffades vid grävningar i medeltidskyrkogårdarna. Hitintills har benen från grävningarna i S:t Jakobs kyrkogård (vid Bytaregatan), Domkyrkogården (väster om Domkyrkan) och S:t Nikolaus kyrkogård (vid Kyrkogatan nordväst om Domkyrkan) fått sin viloplats däruppe.

Minneslunden utgöres av en rektangulär gräsmatta omgiven av bokhäckar. En gång av kalkstensplattor följer häckarna

Fig. 37.  
Jonas Fröding:  
Monument i  
mindelunden på  
Lunds Norra.  
Jevnf. fig. 36 og 38.  
Foto: H. Claesson.

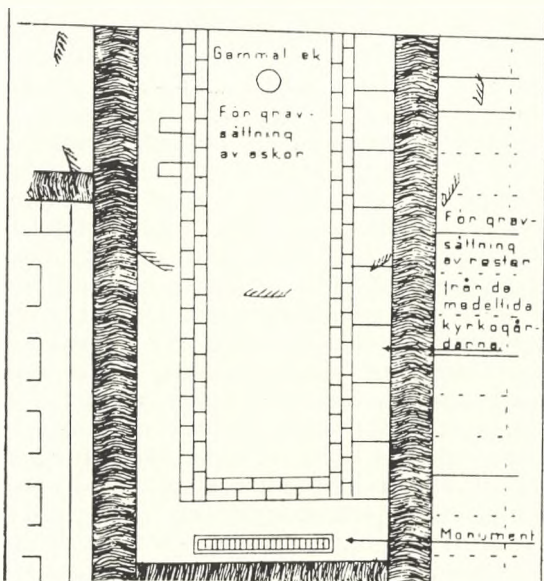


Fig. 38.  
Hilding Claesson:  
Plan til mindelund  
på Lunds Norra.

på 1<sup>1</sup>/<sub>2</sub> meters avstånd. Ingången domineras av en mycket yppig ek. De påträffade benen gravsätts gruppvis mellan plattgången och bokhäcken. I minneslundens mittparti var avsikten att gravsätta askor — om möjligt utan urnor — direkt i jorden (av jord är Du kommen, jord skall Du åter varda) och desslikes utan minnesmärken eller andra markeringar — jämför figur 38.

I fonden placerades hösten 1954 ett större monument (fig. 36—37) utfört av bildhuggaren *Jonas Fröding* i Malmö. Monumentet har sin särskilda historia. Vid krigsslutet våren 1945 blev Lund ett genomgångsläger för tusentals fångar från Hitlers koncentrationsläger. Ett femtiotal överlevde icke utan fingo sin sista viloplats på Norra kyrkogården. Det blev för mig en gripande syn att se kamraterna böja knä vid gravarna i bön för de döda. De flesta av dem voro katoliker. För mig personligen koncentrerades allt kring den medeltida fridsbönen: O, REX GLORIAE CHRISTE VENI CUM PACE. Jag ville gärna fånga denna bön i ett konstverk — hällst en målning — med markens djur och himmelens fåglar, som stumma deltagare. Det lät sig icke göra. Så träffade jag en dag *Jonas Fröding* och berättade om min idè. Han blev inspirerad av uppslaget och vi kom överens om att han skulle utforma det hela från motivet »flyktingen böjer sig i bön över sin döda maka medan den späda dottern stöder moderns huvud«. Så snart kyrkorådet sett modellen godkändes förslaget enhälligt med den ändringen att texten blev en svensk översättning av bönsens ord: O, KRISTUS ÅRONES KONUNG KOM MED FRID.

*Jonas Frödings* vackra och monumentala verk högs hösten 1954 i rödgrå Bohusgranit av stenhuggaremästaren *Sven Wahlman* i Lund. Kostnaden täcktes ur en testamentsfond donerad av framlidne köpman *August Åkesson*, god vän till oss alla, som hade vår sysselsättning på kyrkogården.

## Kirkegårdskultur i Norge

*Havearkitekt, cand. hort. Johannes Tholle*

(fortsat fra pag. 22)

*Arendal* var i forrige århundrede Norges største sejlskibsby, og den er nu blandt de Sørlandsbyer, der konkurrerer med hinanden i skønhed med navnene Tvedestrand, Lillesand, Mandal og endnu flere søfarts- og badebyer ved den friske kyst langs Skagerak. Byen fik sin første kirke 1690 nærved den nuværende, og på dennes kirkegård, der indviedes i 1709 og udvidedes 1734, begravede i 1714 *Peder Tordenskjold* sine faldne, som han kom ind med på Gyldenløves galej. På kirkegården var der 2 benhuse for »privilegerede«. Den nuværende kirkegård blev efter datidige enslydende krav i Danmark og Norge anlagt udenfor byen, og fra den i kirkegårdsagens historie særligt kyndige, overretssagfører *O. A. Aalholm* i Oslo, har jeg elskværdigst fået overladt udførlige oplysninger, hvoraf her gengives det aller-væsentligste efter overretssagførerens manuskript. Overretssagføreren skriver bl. a.:

Da Arendal fikk sin nåværende kirkegård, lå denne langt, langt tilskogs utenfor de daværende bygrenser, og veien dit var adskillig tyngre og ufremkommeligere enn den senere er blitt. Men i snart halvannet hundre år hadde Arendal hatt midt i sitt sentraleste strøk en kirkegård som var blottet for naturlig jordsmon og som forlengst var til det utrolige overfylt og dessuten avskåret fra enhver mulighet for naturlig utvidelse. Under de omstendigheter var byens fedre neppe tilbøyelige til å undervurdere fordelene ved å få sin kirkegård noe på avstand.

Det var 14. februar i det krigens år 1809 at enevoldskongen i København nådigst tillot at Arendals kirke av det Laurvigske Grevskaps eiendom *Torbjørnsbo* ervervet et større areal til kirkegård og til kirkegårdsvei.

Det tok noen år før kirkegården kunne tas i bruk. Blandt annet gjalt det å skaffe tegninger, og heldigvis hadde byen en kapasitet på området, den danske kunstgartneren *H. C. Pries*, som siden døde på Frederiks Hospital i København 23. januar 1822, samme år som hans »Haugebog« utkom i Christiania. Pries har satt flere spor efter seg i Norge, bl. a. i Strømsbo, Arendal, i Lillesand og Brekke, Skien.