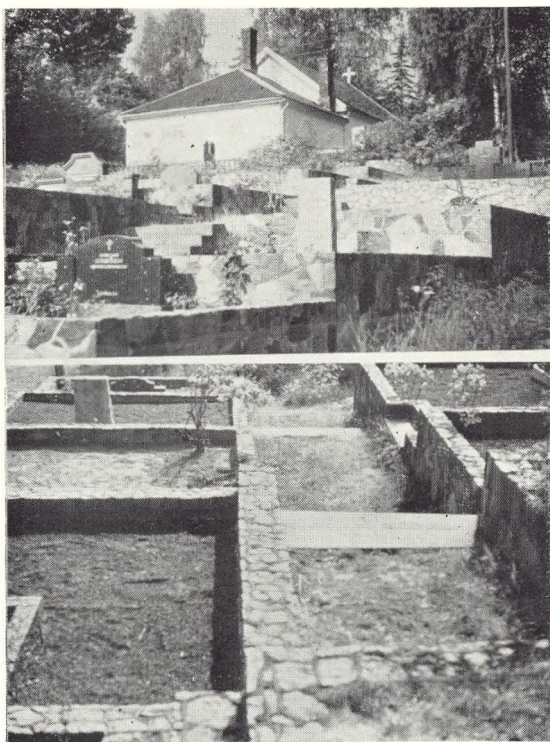


Fig. 28-29:
Støttemure, grav-
rammer og flise-gange
på Kragerø kirkegård.
Foto: J. Th. 1955.



af Henning Koppel. Men jeg syntes, at billedet måtte med.

Der står: „Ensomt lå den — ikke større end en almindelig dansk villahave, med skæve, gamle jernkors, et lillebitte kapel — og en uendelig fred“.

Forfatteren kaldte den *Opsvik* kirkegård, men da der ikke er noget lokalt samfund, der hedder sådan i Norge, og da jeg gerne ville ha den placeret rigtigt i rækkefølgen på rejsen, satte jeg et topografisk detektivarbejde i gang, og opklaringen kom fra den store kender af norske forhold, bibliotekaren *Torfinn Skard* på Telemark landbrugshøjskole i Ulefoss. Ham lykkedes det at få opklaret, at kirkegården ikke hedder *Opsvik*, men *Ostvik*, og sognepræsten i dette sogn har yderligere kunnet tilføje, at stedet er beliggende på *Langsheia* og at den lille kirkegård antagelig er sine halvhundrede år gammel.

Dette bl. a. til oplysning for dem, som siden skulle finde på at søge efter en *Opsvik*, som altså ikke eksisterer. —

(Fortsættes i næste hefte).

Arbejdet fremover

Kirkegårdsinspektør Aage Fich

Juli-august-september.

Artiklen om forårsarbejdet sluttede med et lille hjertesuk over *ferietidens* arbejdsmæssige vanskeligheder. Vi føler nu trykket i sin fulde styrke, da *alle* jo helst vil have ferien i den egentlige sommertid. Kan man fortænke nogen deri?

Feriens *længde* andrager for de fleste i Danmark 15 arbejdsdage for ca. 9 måneders arbejde, 18 dage for helårsbeskæftigede og for et mindre antal 24 dage. Der er *lovhjemmel* for at forlange den sidste uge udskudt. Det vil derfor være rimeligt at benytte denne hjemmel over for så sæsonbestemt arbejde som vedligeholdelse af kirkegårde og gravsteder. Alligevel vil mange kirkegårdsledere lade sig bevæge til at give ferien i fuld længde, når rejse og vægtige grunde taler derfor. Jo længere ferier i sommertiden, desto vanskeligere er det at få sin vedligeholdelse gennemført.

Det kan næppe kritiseres med rette at fastholde et *krav* om, at højst 25 % af arbejdsstyrken kan få ferie samtidig. Det betyder eksempelvis, at der af en arbejdsstyrke på 16 mand kun kan gives ferie til 4 mand samtidig, eller sagt med andre ord: hver uge kan højst 2 mand påbegyn- de deres ferie.

Der er næppe større muligheder for at antage *løs* hjælp i ferietiden. Dels er det årstiden med størst beskæftigelse, dels kræver arbejdet på kirkegårdene kendskab til de specielle forhold, hvilket begrænser værdien af løst antagne folks ydelse.

Det er *renholdelsesarbejdet*, der presser mest på.

I tørre somre er væksten af ukrud hæmmet, men til gengæld er det begyndende løvfald på roser og birketræer, visne blomstertoppe på småplanter og det forøgede krav til vanding medvirkende til en binding af arbejdskraften, så lettelsen ikke føles overvældende.

I regnfulde år vanskeliggøres renholdelsen, idet oprivning kan være næsten umulig. De fineste græsarter, fuglegræsfladstjerne m. m. tager da let overhånd.

Det er med denne fare for øje, det er så overordentlig vigtigt, at der er bund i arbejdet før ferietiden.

Ved rengøring af gravsteder må opmærksomheden være henvendt på afklipping af halvvisne plantedele og i år i særdeleshed afklipping af frostskaadede grene og kviste. Ukrud skuffes og luges bort, før det sår frø. En glemt brandbæger, smågræs eller fuglegræsfladstjerne kan let nå at få modent frø inden for en 2—3 ugers turnus.

Angreb af galmyg på buxbom kan gøre sprøjtning med DDT-oliepræparater nødvendig i juni-juli. Meldug på knoldbegonier melder sig sidst på sommeren og bør forebygges ved sprøjtning med *svovl-* eller *kobberpræparater*, som ikke pletfarver bladene. Det er ingen stor udgift at gennemføre denne sprøjtning, og det må siges at være en *service*, der betaler sig godt.

Herudover kan en „sundhedspleje“ af gravstedernes plantebestand vanskeligt gennemføres. Det er da også langt vigtigere at give sunde planter de bedst tænkelige vækstvilkår end at kurere på svækkede individer.

I alle perioder med tørt vejr bør græsgravsteder *vandes* efter hver klipning, normalt ca. hver 10. dag. Græsset ødelægges mest ved affejning. Skånsom fjernelse af det afklippede græs kan gennemføres med den lille løvrive. Et ringe tilskud af salpetergødning gør ofte underværker.

I den tørre sommertid bør trådhegn renses for rust og males. Hvis bænkene ikke kan males på værksted om vinteren, må det gøres nu til besvær og fare for publikum og med forøget fare for, at solen blærer malingen op.

Fra begyndelsen af august kan nye grave med fordel tilplantes i gråvejrs- og regnperioder. Hvis man ikke kan undgå roser, kan plantning af dem i hvert fald vente til oktober.

Renholdelse af kirkegårdens grusgange og delvis busketter bør i videste udstrækning ske med *motorkraft*. De mindste traktorer kan let trække et 70 cm bredt skuffeblad og en grovrive. Dagen efter skufningen rives over med brede høst-river med ståltænder.

I kirkegårdens busketter er skufning eller hakning oftest tilstrækkelig. Derved undgår man fjernelse af muldgivende planterester.

I midten af juni påbegyndes *klipping* af løvhække, især liguster- og bøgehække på gravsteder. Samtidig blusser diskussionen op påny om hæklippemaskiners kvalitet og anvendelighed. At motordrevne klippere i dag er en overordentlig hjælp må dog være hævet over diskussion.

Tidlig klipning af løvhække nødvendig yderligere en klipning sidst på sommeren eller efteråret.

De stedsegrønne hække klippes almindeligvis fra hen i *august*, men der er intet i vejen for at udstrække den helt hen til slutningen af oktober, så dette arbejde afløses af grandækningen. Det er et middel til kontinuerlighed i arbejdet.

Tilspidsede hække er stærkere end lodret klippede.

Ved klipning på gravsteder er det nærliggende at klippe buxbomkanter samtidig. Det er dog bedre at indskrænke sig til studsning af uregelmæssige toppe og i stedet omplante oftere.



Fig. 30.
Rødhætteroser på
Kuiberg kirkegård
(Sverige).
Foto: J. Th. 1945.



Fig. 31.
Der klippes hække og
benyttes HAH
transportabelt gene-
ratoranlæg på
Herning kirkegård.

Stedsegrønne træer og buske, som vokser ind i eller for nær ved hæksiderne, bør klippes tilbage med beskæresaks. Det ser hæsligt ud med klippeskår parallelt med hæksiderne.

Udstrakt klipning *efter snor* er tilrådeligt. Mange kirkegårde bærer præg af, at brug af klippesnor har været forsømt. Lange snore, der strammes hårdt op, kan lettest fastgøres til gamle 4-grenede jordgrebe, der er forsynet med kraftige skafter på ca. 2,5 m. Sådanne grebe er lette at træde i jorden, og snoren kan fra grebens skaft føres skråt ned til en mindre pløk et par meter længere bagud. Hvor snoren spændes over vej eller gang, bør den forsynes med et stykke hvidt papir over vejbanen.

I *september* kan ventes nattekulde, og dermed ødelægges sommerblomsterne. Straks de er fjernet, ser grupperne triste ud og giver rig anledning til udplantning af efterårsblomster. Chrysanthemum i sentstukne, lave sorter er meget anvendelige. Andre efterårsblomster som Veronica Andersonii o. fl. kan få interesse, men det er, som om tidligere tiders store anvendelse af Erica har fundet sin bedste afløser i Chrysanthemum. De kan tiltrækkes i bænk ved kirkegårdene, er lette at kultivere og dyrkes med relativt lave arbejdsomkostninger.

Nedstikning af endeskud af Mahonia Aquifolium er en billig og anvendelig pyntning af blomsterbedene i efterårstiden. Tilmed er Mahonia en udmærket beplantning på forsømte og derfor rydede grave, og heraf kan man klippe spidserne.

Begoniaknolde tørres og tages ind. De kan drives igen, men svampesygdomme slæbes med, og det vil derfor være sikrere, men dyrere at starte med nye knolde hvert år.

Blomsterløg lægges i *oktober*, men bør indkøbes om sommeren. En rig anvendelse af crocus, især sorten Remembrance, vintergækker, Scilla m. m., giver en dejlig blomstring om foråret, når alt andet er bart. De kan lægges i grupper på 5—10 stk. næsten overalt på gravstedet, men aldrig i rækker og nødig i bede til forårs-

blomster. Lave tulipaner kan lægges på samme måde. Hyacinter er vel det eneste, som finder bedst placering i bede, men de er i vejen for granpyntning og udplantning af forårsvækster.

September er yderste frist for aftaler om *granlevering*. Skov- og plantageejere skal have rimelig tid til tilrettelæggelse af skæringen. Den bedste dækkegran synes at komme fra 20—40 årige rødgran på mager jord. Efter behov sikrer man sig samtidig hvidgran og fyr. Rigelig anvendelse af fyrretoppe og tildels hvidgran er økonomisk fordelagtigt.

Det er også nu tiden at overveje alle muligheder for anvendelse af *andre* materialer end *islandsk mos*. En overbrodering af grandækkede grave med kranse, puder, hjerter, kors o. s. v. i mere eller mindre fantasifuld udformning må betegnes som et overdrev. Det harmonerer ikke med de retningslinier, vi iøvrigt har kunnet antage som rigtige for plantninger og anlæg af gravsteder.

Når tiden tillader det i løbet af sommeren, sendes en pænt formet skrivelse til gravfæstere, som forsømmer pasning af deres grave. Der kan passende gives 2—3 ugers frist, og er gravstederne så ikke renset og klippet, ryddes beplantningen. På enkeltgrave og delvis på dobbeltgrave vil det dog ofte være mere hensigtsmæssigt at rydde den indvendige beplantning og lade hækken vokse sammen mod gravstedets midte og derefter kun topklippe i højde med omliggende graves hække.

Overvejelserne om arbejdet i sommermånederne kan passende slutte med bekymringen over den tiltagende *kemiske* krig. Lader man sig friste til at sprøjte på gange og pladser for at bekæmpe ukrud, må det haves for øje, at øget brug af giftstoffer hæmmer eller ødelægger jordens biologiske liv, hvorved stofomsætningen nedsættes eller hindres, og planterne lider gift-, sult- eller kvælningsdød.

Det vil ikke være rigtigt ubetinget at fraråde denne ukrudsbekæmpelse, men den må ske med varsomhed på grund af de mange ubekendte faktorer.