

Fig. 117.  
Parti fra kirkegård  
i Dalarne.

Foto fig. 112-117:  
G. V. Walberg.

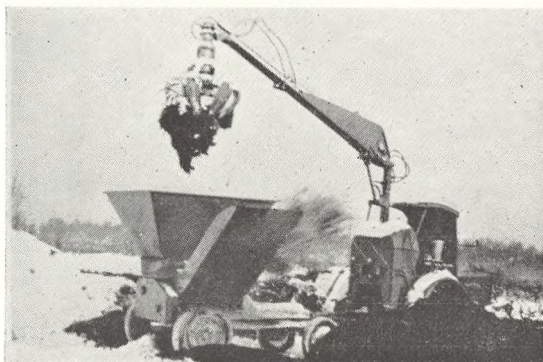


Fig. 118-20.  
Komposteringsarbejde  
under større forhold  
og med maskinel hjælp.  
Geng. efter  
Garten und Landschaft  
2/1958.

anstalta om en allsidig utredning av hela denna så betydelsefulla fråga. Förhoppningarna äro därför säkerligen inom alla myndigheter och förvaltande organ mycket stora om att något med det allra snaraste bliver gjort.

Som av det ovan anförda framgår förefter de svenska kyrkogårdarna i dag och ännu mera under gångna tider ett rätt så *skiljaktigt utseende* i landets olika delar, ett förhållande som närmast bygger på gammal tradition samt geografiska och klimatiska förhållanden men även därpå att samlad lagstiftning ej reglerar kyrkogårdarnas förvaltning och övriga förhållanden. De gamla *traditionerna* böra i görligaste mån *bevaras* och tillämpas i modern kyrkogårdsarkitektur och vad det gäller tillkomsten av en länge emotsedd kyrkogårdslag så bör denna även inrymma möjlighet att taga hänsyn till de rent lokala förhållanden som äro rådande.

I några kommande artiklar skall kyrkogårdsförhållandena i Sveriges olika landsdelar närmare komma att belysas i text och bilder.

## Affaldskasser

Kirkegårdsinspektør Aage Fich

Med den øgede udnyttelse af kirkegårdsarealer særligt i bymæssige områder og trykket af stadig tættere bebyggelse indsnævres kirkegårdens muligheder for *kompostering* af planteaffald på kirkegårdens materialepladser eller i dens umiddelbare nærhed.

Vanskelighederne med fremskaffelse af tilstrækkelige mængder god muld til jordforbedring og efterfyldning på grave er følelige i byernes nærhed.

Bekostningen ved *bortkørsel* af affald og tilkørsel af muld har de sidste 10 år været stærkt stigende, hvorimod det teknisk ikke volder større vanskelighed at foretage nødvendig transport.

Sådan er stillingen i dag, og den tvinger kirkegårdenes ledere til at søge med lys og lygte efter alle muligheder, der kan lette og billiggøre løsning af affalds- og muldproblemet.

På kirkegårdene bør alle *affaldskasser*

og -kurve være placeret, så de er let tilgængelige for publikum uden at få så fremtrædende en plads, at de virker uskønt i kirkegårdsbilledet. Der bør kunne køres direkte til dem, så unødigt omlæsning af affaldet på børe eller træk-vogne undgås.

Her er et område, hvor megen tid spildes til fordyrelse af driften år efter år. Naturligvis kan lokale forhold være en hindring for flytning af affaldskasserne, men det er sikkert, at en omlægning til let flyttelige, mindre kurve, som tømmes oftere, vil indebære mulighed for meget væsentlige besparelser og medvirke til at give kirkegården et mere velholdt udseende.

Overfyldte affaldskasser er et uskønt syn.

I det følgende dækker ordet »affaldskasser« enhver form for kurve eller hegnede pladser til midlertidig anbringelse af affald.

*Hvad er det da, vi skal have fjernet?* — Papir, visne kranser, buketter, afklippede plantedele, oprevne blade, jord og sten fra gravstedsrensning, hele eller ituslåede urtepotter m. m.

Fjernelse af *grandækket* om foråret er en sag for sig. Her er mængden så stor, at det som oftest er fordelagtigt at rive granen ud på kirkegårdens gang og læsse den på vogn direkte herfra.

Grene og kviste fra *beskæring* bør som regel ikke henlægges i affaldskasserne, da tømningen herved besværliggøres i urmelig grad.

Gravfæstere, som selv aftager granen, vil ofte henlægge den i kasserne, som derved hurtigt overfyldes.

Vi føres da ind på tanken om en *rationel* løsning. På større kirkegårde kan kasserne formes som »containers«, der kan løftes og udkøres af gaffeltruck eller en mindre bil med løfteanordning til en samleplads, hvorpå affaldet med motorredskaber med grab eller sluffe opsættes i kompostbunker eller læsses på lastbil til øjeblikkelig bortkørsel (jvnf. fig. 118-20).

På mindre kirkegårde, hvor et så omfattende materiel ikke er lønnende, vil det utvivlsomt være fordelagtigt at have et mindre antal større, *faste* affaldskasser ved køreveje og et større antal *flyttelige* kasser fordelt på kirkegårdens afdelinger.

Affaldskasser har gennem tiderne fået

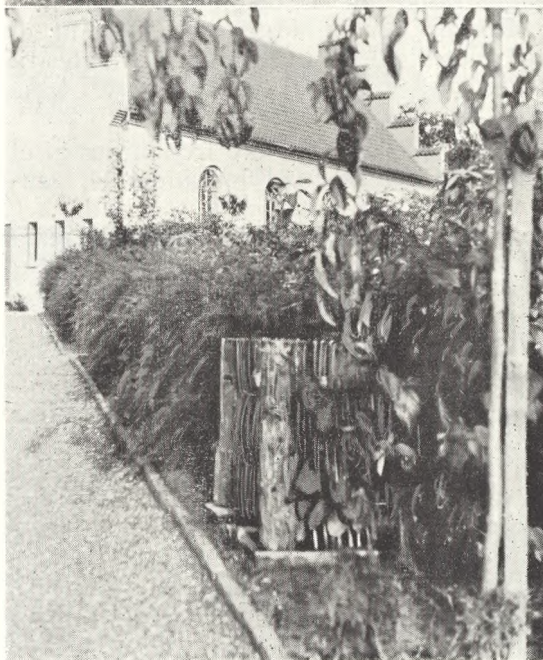
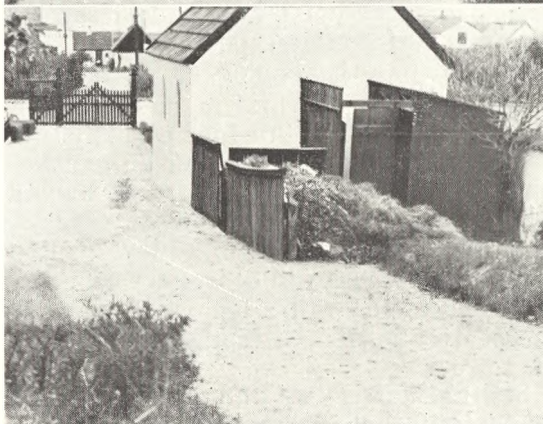
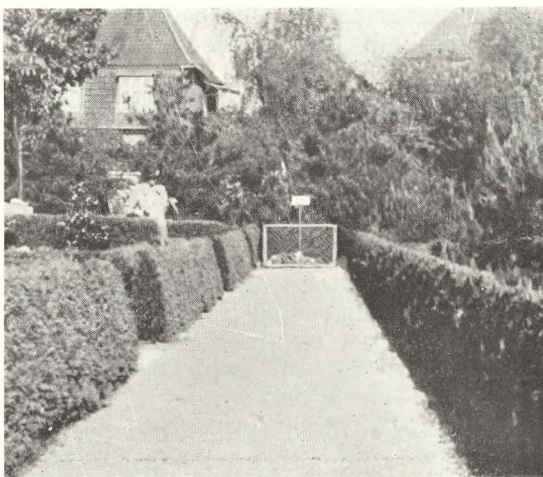


Fig. 121-22.  
Dårlige og forkerte  
anbringelsessteder  
for affaldskasser.

Fig. 123.  
God affaldssamler  
med god plante-  
avskærmning. Gråsten.  
Fig. 121-23 foto: J. Th.

en mere eller mindre fantasifuld udformning i forskellige materialer fra åbent fletværk til murede sider.

Det må dog være et rimeligt krav, at de ikke er umiddelbart synlige, men delvis dækkede af plantevækst og fremstillet i et materiale, der harmonerer med omgivelserne.

Særlig uskønt virker ståltrådskurve uden afskærmning anbragt ved siden af en bænk, som det jævnlig ses på jernbanestationer, offentlige parker og kirkegårde. Her tænkes ikke just på små papirkurve ved iskageboder eller kiosker.

Afskærmning med rafter eller trælisters kan forekomme anvendelig, men nogen god løsning er det ikke, da de i regelen må være fastmonteret, og det strider mod kirkegårdens arbejdsmæssige interesser.

En kasse på ca. 1×1 m med tre faststående sider af 1" brædder på betonfundament og aftagelig forside er en god løsning, hvis den kan anbringes, så den ud mod kirkegårdens vej er dækket af hæk eller lignende plantning og sådan, at man alligevel kan læsse direkte på vogn.

Brædder eller rafter bør være hævet så meget over jorden, at fugtighed kan drive af.

Ståltråds-kasser bør kun anvendes, hvor beplantning helt dækker synet af dem.

Murværk er et udmærket, men er et dyrt materiale og de bør kun anvendes til større kasser, hvortil der kan køres. Også disse bør sløres af plantning.

Kasser på 3—4 m<sup>2</sup> kan fremstilles af et skelet af U-jern med løstsiddende, gennemskårne rafter indskudt som sider.

Helt forfærdeligt virker zink- eller jernbeholdere.

Uanset hvilke materialer og hvilken form for kasser og kurve man har foretrukket, bør det overvejes at ændre deres plads og form til fordel for lettere og billigere tømning. De flyttelige kasser bør have fortrinsret.

Tilstedeværelse af rigelig humus og derigennem jordens gode struktur er den *bedst mulige vækstfaktor* for planter. Det er derfor urimeligt ikke at udnytte den umådelige værdi, der ligger i *kompostering* af kirkegårdens affald. Alt for ofte arbejdes ud fra den kortsynede betragtning, at det er billigst i øjeblikket at brænde det eller køre det på losseplads.

Ved opsætning i bunker på 4—5 m bredde og 2—3 m højde vil tilstedeværelsen af halmbøjler fra kranse, granaffald, papir, kviste m. m. give luft og væde så god adgang til bunkens indre, at komposteringen kan gennemføres på 2—3 år.

Derefter kræves kun en harpning, som kan henlægges til vinteren og iøvrigt glimrende kan udføres på roterende, cylindriske tromler, som holdes opfyldt af en traktor med grab eller lignende

Selv under små forhold vil det være lønnende at kompostere affaldet, hvis man har nødvendig læggeplads indenfor rimelig afstand.

Man har også herigennem en arbejdsmulighed i »ledige« timer for det mandskab, man af hensyn til forekommende, men uberegneligt antal begravelser må holde vinteren igennem.

Kompostens værdi som jordforbedringsmiddel skyldes uimodsagt dens store indhold af forrådnende plantedele, som vil give jorden en bedre struktur og gøre den mere gennemtrængelig for vand og luft i modsætning til den ofte »døde« mark- og havejord, som kirkegårdene betaler dyrt i indkøb.

God jord har en svampet konsistens. De fleste graves jord er som et stampet lergulv.

Et stort problem rejser sig dog i forbindelse med komposten, nemlig *ral* (ærtesten) fra gravstedernes gangarealer. Brugen af dem forekommer indtil uhyrlighed på nordiske kirkegårde. Bliver de revet med ud ved rensning af gravsteder og føres i affaldskasserne, vil de uden frasortering skæmme komposten væsentlig.

Ærtestenenes tilstedeværelse ville i og for sig være en fordel i komposten, men de stemmer ikke overens med de fleste menneskers idealbillede af jord som en homogen sort eller mørk masse.

Med blot nogen påpasselighed ved tømning af affaldskasserne kan det let undgås, at de i for stor mængde forekommer i kompostbunkerne.

Den kirkegårdsleder, som behandler og benytter kirkegårdens affald med omtanke og interesse, behøver ikke vedblivende at være vidne til det triste, men almindeligt forekommende billede af udsultede, halvt udgåede hækplanter på gravsteder med jord som et betonfundament omkring dem.