

Vikingetidsgravpladsen på Lindholm Høje ved Nørresundby

Mag. art. Thorkild Ramskou

I vikingetiden og i de foregående århundreder var *Limfjorden* et vigtigt sejlled indtil den sandede til ude ved Agger. Gennem fjorden gik en af de store handelsveje, der satte Skandinavien i forbindelse med det øvrige Europa. Og herfra udgik sikkert en del af vikingetogene.

Ikke blot de litterære kilder viser Limfjordens betydning. Tid efter anden er arkæologiske fund kommet for dagen, som peger i samme retning. Store gravpladser ved *Højstrup*, *Hingelbjerg*, *Janum* og flere andre steder antyder, at bebyggelsen har været tæt ved oldtidens slutning.

I efteråret 1952 begyndte *Ålborg Historiske Museum* i samarbejde med *Nationalmuseet* en storstilet udgravning af en kæmpemæssig gravplads fra vikingetiden og den foregående periode. Det store arbejde har takket være arbejdsministeriet og Nørresundby kommune kunnet sættes i gang som beskæftigelsesforanstaltning.

Lindholm Høje er et bakke drag i Nørresundbys vestlige udkant. Her anlagdes omkring år 700 en gravplads, der, efter hvad der hidtil er udgravet, har vist sig at have været i brug til et godt stykke ind i 900-årene.

Indtil marts 1955 havde vi fundet 400 *brandgrave*, og på grundlag af dem er vi nu i stand til i hovedtrækkene at følge, hvorledes en ligbrænding og den påfølgende bisættelse er foregået i vikingetiden. Fuldt påklædt er den døde lagt på bålet med sine personlige ejendele; ofte er en hund og et får brændt sammen med ham. Når bålet var brændt ned, opsamledes de brændte knogler af både menneske og af dyrene, og hvad flammerne ellers havde levnet af det eventuelle gravgods. Med disse rester vandrede man ud på begravningspladsen, hvor den egentlige bisættelse fandt sted. Resterne fra ligbålet bredtes ud på jordoverfladen i en rund plet ca. 1 m i diameter. I midten af den stillede et lerkar. Når vi nu

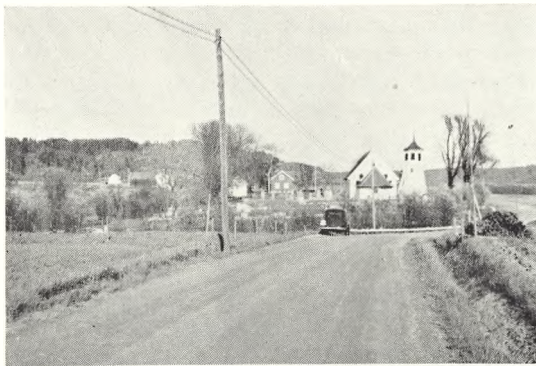


Fig. 95.
Kig mod
Ålvsåker kirkegård.
jevnt. texten s. 77).

finder det, er det tomt, men vi tør vel gå ud fra, at der har været mad i det, proviant for den døde til den forestående lange rejse. — Ovenpå denne opstilling har man tændt et bål, der sjældent har fået lov til at brænde helt ned, men som er slukket, ved at der er kastet jord over graven. Ikke ret meget jord, som oftest blot så lerkarret blev dækket. Den færdige grav, den vi nu kalder for en *brandplet*, har altså blot været at se som en lille tue 15–20 cm høj og godt 1 m i diameter.

Så vidt er alle de 400 brandgrave på Lindholm Høje ens, og 133 af dem har aldrig set anderledes ud. Men resten har været omkransede med sten på forskellig måde.

Mest iøjnefaldende er de 162 *skibssætninger*, d. v. s. stensætninger af form som skibe, ofte med større sten ved stævnene. Ved midten eller i den nordre del lå brandpletten. — Det var i vikingetiden og i perioden før en udbredt forestilling, at den døde skulde sejle over til den anden verden, og vi kender adskillige skibsgreve i Sverige og Norge — fra Danmark er den ved *Ladby* bedst kendt. Men at få et rigtigt skib med sig var forbeholdt stormændene. Mindre velhavende måtte nøjes med en efterligning, bygget af sten, idet



Fig. 96.
Luftbillede af en del
af gravpladsen
ved Lindholm Høje.
Foto: Kirkegaard.

Fig. 97.
Skibssætning
med høje støvsten.
Lindholm Høje.
Forf. foto.



man vel har forestillet sig, at den døde havde kraft til at gøre sig stenskipet anvendeligt. — Skibssætningerne er fundet i alle størrelser fra 3 til 25 m længde; almindeligst er dog 10—12 m.

Er den tankegang, der ligger bag rejsningen af skibssætningerne nogenlunde gennemskuelig, står vi fuldstændig på bar bund hvad de øvrige former for stendramninger af brandpletterne angår. Der er 54 ovale, 28 trekantede, hvoraf nogle har udsvejede sider og andre har indsvjede, endelig findes cirkelformede og firkantede stensætninger, og i nogle står en bautasten oven på brandpletten. Måske også alle disse former for stensætninger har deres betydning, men man kan ikke se bort fra, at de kan have været blot modebestemte, uden at der, som ved skibssætningerne, har ligget en bestemt tankegang bag. —

Var der end mange gravformer, de havde dog det egentlige fælles, nemlig brandpletten.

Fig. 98.
Oval grav med
en klump skrivekridt,
som af ukendte
årsager er anbragt
øverst i gravfylden.
Forf. foto.



Hvis man skal søge at danne sig et billede af, hvorledes *begravelsespladsen* har set ud, medens den var i anvendelse, må vi tage en ting i betragtning, som slet ikke er omtalt endnu. Det er, at fra det øjeblik gravpladsen blev taget i brug, begyndte der en sandflugt, som vi skylder, at gravene i det hele taget, selv de mindste, er bevarede, fordi de efterhånden blev dækkede af et sandlag, der på sine steder blev op til 4 m tykt. Denne klit er det, vi nu fjerner, for atter at bringe gravene frem i dagen. Det har herved vist sig, at særlig i den sydvestre del af gravpladsen ligger gravene i lag, således at forstå, at de dybereliggende har været helt dækkede af sand, da de øvre blev anlagt. Mod øst har klitten ikke været så tyk. Her kan toppene af stenene fra de ældre grave have været synlige, da de yngre blev anlagt. Man må altså forestille sig gravpladsen som en sparsomt, eller kun pletvis græsgrøet sandbanke. Blandt nyanlagte grave sås de halvt tilføjne sten fra ældre gravlæggelser, men en stiv veststurm kunde vende op og ned på billedet. Sandet kunde fyge bort, længst forglemte grave kom frem igen; nyanlagte grave kunde på få timer skjules under sanddyngerne.

200 stenomkransede grave er foreløbig fundet. Men ca. 150 af dem er i større eller mindre grad plyndrede for sten, sikkert allerede i oldtiden. Det kan kun forstås således, at gravene efter en vis tid var hjemfaldne, altså at man uden at genere eventuelle efterlevende kunde tillade sig at tage sten fra een grav for at anvende dem i en anden. Måske tog man dem fra en grav, der pludseligt blev frilagt af sandflugten. Men på den østre del af gravpladsen er et større stykke i hvert fald ganske rationelt blevet inddraget til nye begravelser. Stenene blev taget op, hvorefter „kirkegårdsgartneren“, om jeg tør anvende det udtryk, jævnedes stykket ved pløjning. Furerne efter ploven sås tydeligt som lyse, sandfyldte striber i den sorte, oprindelige muldoverflade. Og herover var nye grave anlagt.

Et stykke ind i vikingetiden begynder man også at begrave de døde *ubrændte*, og på Lindholm Høje har vi foreløbig fundet 30 jordfæstegrave. I dem ligger de døde i sammentømrede trækister. Vi ved ikke, hvad der forårsager denne æn-

dring af gravskikken, men det kan i hvert fald ikke være kristendommen, der allerede gør sin indflydelse gældende. Grav-gods medgives stadig, hvad der jo er mod kristen skik. I en af gravene fandtes oven i købet en *Thorshammer*, og noget mere hedensk kan vanskeligt tænkes. Yderligere ligger disse skeletgrave i nord-syd, hvad der heller ikke stemmer overens med kristen skik.

Nu ligger alle de fremdragne skibssætninger og de øvrige stensatte grave fremme som et af de mest fremragende og imponerende mindesmærker fra oldtiden, vi har. Hele området skal, og er allerede for en stor del, omdannet til park. Dog ikke anderledes, end at arealet tilsås med græs, for at sandflugten ikke skal begynde igen. Lindholm Høje er allerede nu en af landets trestjernede seværdigheder.

Om kirkegården som arbejdsplads

Inspektør, cand. hort. A. Hilsøe

Enhver *arbejdsplads* har sit eget præg. Der er forskel på stemningen og tonen, om man arbejder på en planteskole, et offentligt anlæg eller på en kirkegård.

Alle tre steder kommer der *publikum*, men dette er også forskelligt. I planteskolen er det kunder, der ønsker at købe planter og få besked om disses vækst og pasning, i lystanlægget er det mennesker, der glæder sig over solen, de smukke bede og busketter og de glade, støjende og legende børn, men på *kirkegården* er det stille, alvorlige mennesker, og børn uden ledsagere har ingen adgang.

Dette bør også sætte sit præg på *personalets* optræden. Her tåles ikke højroste-de diskussioner og uhøvisk tale eller optræden. Mange af de emner, man arbejder med, det være sig på gravsteder eller i kolumbarium, er ikke chefens eller væsenets, men ejes af privatfolk, hvis interesser man skal varetage og stå til ansvar for.

Det er også meget vanskeligere at finde rundt på en kirkegård end på andre arbejdspladser, og vanskelighederne vokser med størrelsen. Det tager sin tid, før man lærer de enkelte afdelinger, gravgårde, roder og gravstedsnumre at kende.

Kirkegårdene har selvfølgelig deres mere eller mindre faste stab af personale, men det hænder alligevel ofte, at man må antage een eller flere nye funktionæ-

rer til afløsning eller hjælp i travle perioder, og da må man forklare dem alt det ovenforstående. For at de ikke skal glemme det og for at lette arbejdet for os selv, får enhver nu mand her (på Frederiksberg) den første morgen, han møder, en duplikeret formular af følgende ordlyd:

„Vi byder Dem velkommen til arbejdet på Søndermark Kirkegård, idet vi forventer, De vil yde Deres bedste, og håber på et godt samarbejde.

Er De i tvivl om noget, så spørg Deres foresatte. Spørg hellere een gang for meget end for lidt, indtil De lærer forholdene at kende. Skulle De alligevel lave en fejl eller en større eller mindre ulykke som at ødelægge en udplantningsplante, en porcellænsurne eller endog en tavle eller monument, så sig det med det samme, så vi evt. kan ordne det, uden at gravstedsejeren skal bekymres derover. Der er jo ingen, der tror, at De ødelægger noget med vilje. Men på den anden side skal alt arbejde udføres omhyggeligt og med forsigtighed, uden at det derfor behøver at gå ud over tiden.

Vær høflig mod publikum, men tal ikke med det udover en kort besked. Hensl roligt publikum til kontoret angående alle prisspørgsmål, klager og længere forklaringer.“