

ikke undlade at anføre, at vi ville finde det opportunt for gennemførelsen af jordfæstelsens formål, om sundhedsstyrelsen ville se lidt på disse forhold og helst sætte nogle undersøgelser eller forsøg i gang, så man uden skelen til den højerværdige Danske Lov fandt ind til den helt rigtige dybde for en grav i svær jord og let jord o. s. v. eller snarere fandt et exakt tal for, hvor mange centimeter jord, der skal være over kisten. Dette spørgsmål er faktisk meget vigtigt at få klaret, da der utvivlsomt spildes kræfter og penge på at gå længere ned i jorden end nødvendigt.

Men hvad kan der gøres ud over dræning og kalkning af de vanskelige jorder og at stille sig kritisk overfor de svære og fine kister? Kan der overhovedet gøres noget? Jo, erfaringer fra kirkegårdspraksis har lært flere ting, som har indflydelse især på de aerobakterier, der arbejder med ligets henfalden, mindre på de anaerobe, der arbejder inde i kisterne, hvor de er i samarbejde med laverestående dyreformer. For det første skal blot dette, at der lægges nogle *græstørv* direkte på kisten være stærkt medvirkende til, at omdannelsen af stofferne foretages, idet bakterierne hurtigt danner hul i trælisten, og græstørv er jo ofte for hånden, hvorfor det ikke bør forsømmes at benytte sådanne til fremme af bakterielivet. For det andet kan man skaffe både mere lufttilgang og tildels højere temperatur i graven ved, at man af skærver eller brokker bygger en slags „skakt“ fra kisten og op til jordoverfladen. Denne skakt, som altså bygges samtidigt med, at graven tilkastes, kan også laves af drænrør, — eller de nævnte skærver kan lægges i sådanne drænrør, der danner skakten („skorsten“) fra kiste til jordoverflade. Denne detalje bør under alle omstændigheder benyttes på stiv og svær jord eller jord, hvor det kan skønnes eller er erfaret, at formulningen sker langsomt og vanskeligt, — ja vi ville finde det rimeligt, om det fra autoritativt hold blev pålagt graverne at betjene sig af sådanne midler til hjælp for jordfæstelsens rette formål. I hvert fald bør det læres på de årlige graverkursus.

Endelig har vi jo også *planterne*. Planter med dybtgående rødder hjælper til

at gøre jorden porøs og gennemtrængelig for luften, og ved skiftevis højt og lavt atmosfærisk tryk sker der nogen luftcirkulation. Dybtgående rødder har jo bl. a. eg, og da denne desuden har tydelige pælerødder, generer den ikke gravkastningen. Plantedække hæmmer ved beskygning jordudtørring, men hindrer til gengæld jordopvarmning, — tæt plantning giver godt læ, men vanskeliggør luftcirkulationen, — at finde det rette *modus vivendi* i dette spørgsmål er kirkegårdsmandens sag. Og så er der *dyrene*, regnorme og muldvarpe, begge hjælper også til, — og derfor må vi hjælpe i hvert fald de første, der holder af muldjord.

En god hjælper har vi også i *nedbøren*, der gerne fra veje og gange må løbe til gravene på almindelig jord, men selvfølgelig ikke må gøre det på vandsyge arealer; der må den ledes bort sammen med grundvandet; og det må huskes, at selv om det er utilbørligt, at der står vand i en grav, når der skal begraves, må grundvandet lejlighedsvis i fugtige perioder gerne nå op til kistens underkant, da et sådant skifte fra tørre til fugtigere perioder og den derigennem forårsagede luftcirkulation er betydningsfulde led i stoffernes omdannelsesprocesser. At begrave i dobbelt dybde må forøge kravet om afdræning; det kan spare nogen plads at begrave i dobbelt dybde, men det kan også være kostbart at realisere det, og det er vanskeligere at få stofferne omdannet i denne store dybde, hvorfor man nøje må overveje for og imod, før man går systematisk over dertil.

Randers Krematorium

Skolebestyrer Magnus Lund

Den 15. februar i år blev *Randers Krematorium*, Danmarks treogtyvende, indviet af stiftets biskop, og samme dag blev det taget i brug. Om denne begivenhed fremkommer efterfølgende linjer.

Randers hører til vore store provinsbyer, og mange langt mindre byer har for længst fået bygget krematorier. Spørgs-

målet har da også gentagne gange været fremme i byen, men uden andet resultat end dette, at der voksede en stemning frem i retning af, at en by af Randers størrelse overhovedet ikke kunne være bekendt ikke at have et krematorium.

Redaktør *Thor Møller*, Randers Amtsavis, fremsatte da den tanke, at *Dansk Ligbrændingsforening* optrådte som bygherre. Byggesummen skulle forrentes og amortiseres af Randers Kommune, der blev ejer af krematoriet den dag, bygge-

summen var amortiseret, og kommunen skulle til enhver tid have ret til at betale restgælden og derved overtage ejendomsretten. Driften skulle varetages af kommunen, der skulle bestride alle drifts- og vedligeholdelsesudgifter.

Dette forslag blev tiltrådt fra alle sider. Arbejdet kom i gang med D. L.'s formand, professor, dr. med. *K. Secher* som formand for byggeudvalget.

Tegningerne udførtes på stadsarkitektens kontor i Randers, hvorfra også det daglige arbejde lededes.

Forinden kontrakten mellem D. L. og Randers Kommune undertegnedes, havde byrådet bundet sig for en schweizisk incinerator.

Krematoriet er opført i forbindelse med det allerede eksisterende kapel på byens *Nordre Kirkegård*, og der gør sig altså det mærkelige forhold gældende i Randers, at D. L. har opført og ejer et krematorium, der er bygget sammen med en af Randers Kommune ejet bygning og på denne kommunes grund!

Krematoriet er opført under jorden i forlængelse af kapellet. Ved bisættelsestidspunktet i kapellet finder derfor en sænkning af kisten sted, fordi forholdene der har gjort dette til en naturlig afslutning på højtid. Sænkeskakten er beklædt med overordentlig smukke, lyse fliser, og samme slags vægfliser er anvendt i de fleste af krematoriets rum. Disse fliser i forbindelse med et smukt gulvmateriale og vågen sans for det arkitektoniske rigtige har gjort Randers Krematoriums tekniske afdeling til et af vort lands hidtil smukkeste, hvilket man nok tør nævne uden at gå andre krematorier for nær.

Når kisten er sænket, køres den på den rullende katafalk, på hvilken den blev stillet straks ved sin ankomst til kapellet, ind i et venterum, hvor den står, til kremation kan finde sted.

Incineratoren opvarmes ved elektrici-

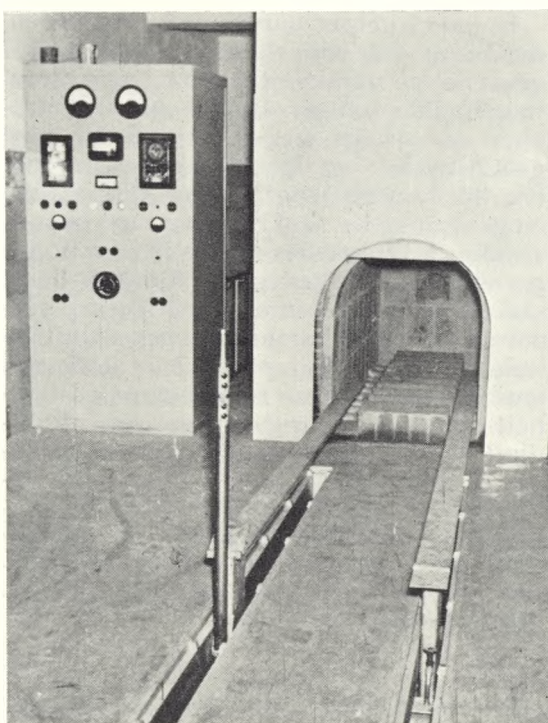


Fig. 48.
Incineratoren i
Randers krematorium:
til venstre
fordelingstavlen.



Fig. 49.
Randers kapel-
krematorium.

tet, og den virker fortrinligt, men det må kritiseres, at den skal betjenes i to etager. Det er en konstruktionsmåde, der ellers overalt er forladt for mange år siden og som selvfølgelig besværliggør betjeningen og fordyrer anlægget med mange tusinde kroner.

I forbindelse med krematoriets opførelse var påtænkt en tiltrængt udsmykning af kapelsalen, men denne er ikke gennemført endnu. Man må håbe, det sker snart. Randers vil da have et kapelkrematorium, der byder smukke ydre forhold både for begravelse og bisættelse.

Indvielsen fandt sted i forbindelse med en smuk højtidelighed. Til højre i koret sad biskoppen over Århus stift, dr. theol. *P. J. Skat Hoffmeyer*, i spidsen for 6 af byens og omegnens provster og præster, og til venstre sad de borgerlige repræsentanter.

Professor Secher talte først og overdrog krematoriets drift til byen, hvis borgmester derefter fik ordet. Så talte biskoppen og foretog selve indvielsen. Fællesang, korsang og strygeorkester var med til at skabe en stemningsfuld ramme om indvielseshøjtiden.

Kyrkogårdar i Gösta Berlings vackra land

Professorinde Else Dahl

(fortsat fra pag. 35)

Landskapets båda andra städer äro sällsynt lyckligt belägna vid små tjusiga insjöar, och kyrkogårdarna bli tack vare detta förhållande oftast mycket vackra, även om de i arkitektoniskt avseende icke ha mycket att skryta med. *Filipstad* fick sina stadsrättigheter 1611 av den förut omnämnde Karl IX och namn efter dennes son Filip. På kyrkogården finnes ett stort mausoleum, där en av svenskarnas mest berömda män den stora uppfinnaren *John Ericsson* har fått sin sista viloplats (se fig. 51). Det var han, som i kriget mellan Nord- och Sydstaterna genom sin nya konstruktion av Monitorfartyget åstadkom en vändning i kriget till Nordstaternas förmån år 1862, och det glömde amerikanerna aldrig. När han var död förde de honom på ett krigsfartyg under stora hedersbetygelser till det gamla hemlandet och här, högt över glittrande vatten, har han fått sitt sista vilorum.

Arvika är en ny stad, som ej fick stadsrättigheter förrän 1911, men dess första bosättning antages ha börjat före kristen-

domens införande. Staden är en livlig industriort och invånareantalet ökar relativt snabbt. Kyrkogården ligger på en

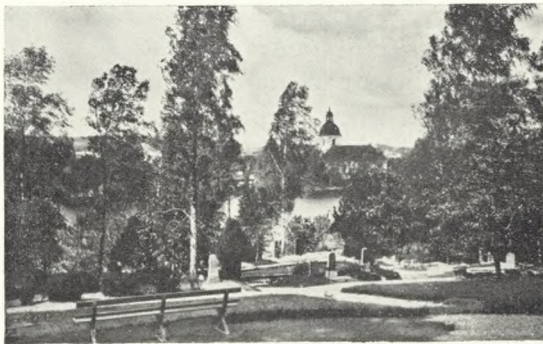


Fig. 50.
Filipstad kirkegård.

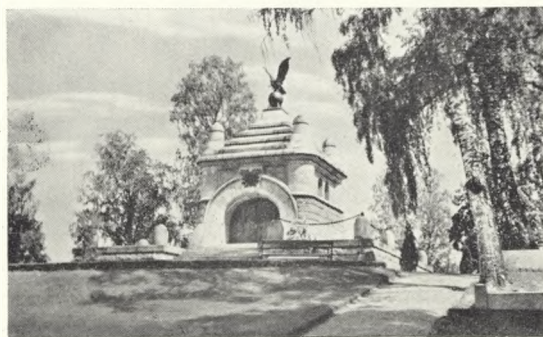


Fig. 51.
John Ericssons mausoleum.