

områdets östra sida. Därigenom kommer det mera stenbundna området, som är avsett för urngravar att med sin rikare plantering i någon mån avskärma mot en del uthusbyggna der som äro synliga öster om denna del. Området inramas i sin helhet av lindar och oxelhäck. Det uppdelas medelst tvärgångar med trädplantering i 4 större rum. Å södra delen är pyramidekar planterade vid huvudgången, från björkdungen bakom bårhuset till lindraden i öster. Å ömse sidor om tvärgången rakt öster om kyrkan är markerat silverpilar. Pilraderna planteras här med stort avstånd från varandra, så att ett fritt perspektiv bildas, vilket blir helt öppet åt öster med utblick över fälten. Denna tvärgång läggs såsom plattgång, vilken delar sig till en plats omkring springbrunn. För att erhålla en viss sträckning å springbrunnens vattenspegel göres brunnen i korsform och i vinklarna mellan korsarmarna planteras några svärdsiljor. Springbrunnens tillopp skall endast vara en mindre vattenstråle, som ger det ringa vattenflödets silverklara ton. Pilraderna och häckarna utanför dem göra ett uppehåll mitt för springbrunnen, så att ett lika gott perspektiv mot densamma vinnes såväl från det södra kvarteret som det norr därom. Omkring nästa tvärgång planteras en lönnallé.

Planen är fastställd av Kungl Byggnadsstyrelsen efter det Skara domkapitel för sin del tillstyrkt förslaget och är för nävarande under anläggning.

## Ohlsdorf Friedhof

Fuldmægtig A. Hilsøe

I *Vore kirkegårde* bind 17 nr. 10 omtales den internationale havebrugsudstilling i Hamborg til sommer med en beklagelse af, at der ikke her vil vises mønsterkirkegårdsanlæg, men at interesserede på dette område henvises til byens



Fig. 14.  
Amnehärad kirke.  
Foto: S. K.

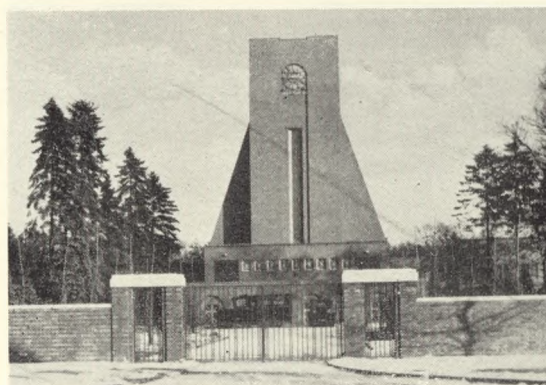


Fig. 15.  
Krematorium på  
Ohlsdorf kirkegård.



Fig. 16.  
Skovbegravelse på  
Ohlsdorf kirkegård.

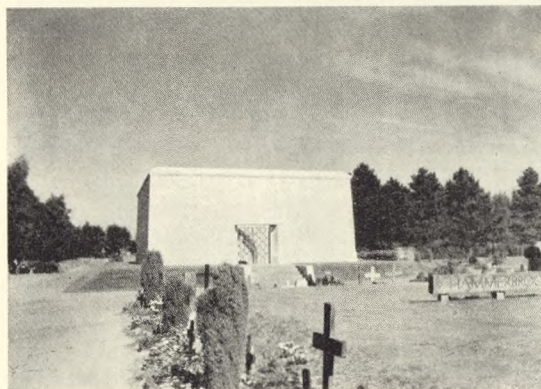


Fig. 17.  
Gerhard Marcks:  
Mindesmærke over  
bombeofrene  
juli—august 1943.  
Geng. efter  
Der Naturstein.  
Jevnf. fig. 18.



Fig. 18.  
Gerhard Marcks:  
Skulpturer i  
mindesmærket for  
bombeofrene  
juli—august 1943.  
(Jevnf. fig. 17).

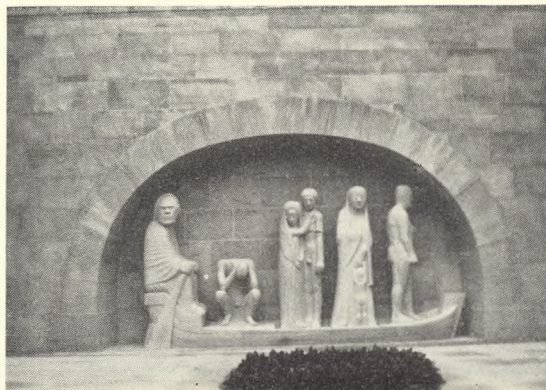


Fig. 19.  
Uklippet  
tsugaplantning  
bag gravmæler.



berømte *Ohlsdorf kirkegård*. I den an-  
læring fremkommer nedenstående.

Da kirkegården omkring 1875 blev an-  
lagt af Hamborgs daværende overinge-  
niør *Franz Andreas Meyer*, lå den et godt  
stykke nord for byen, men nu strækker  
den sine forstæder og villakvarterer  
helt ud til *Ohlsdorf*, og fra byens centrum  
er der god forbindelse til kirkegården  
med S-bane, højbane og sporvogne.

Ved indvielsen d. 1. juli 1877 kørte der  
kun en omnibus derud 4 gange om dagen,  
og befolkningen var meget uvenligt stemt  
mod denne nye kirkegård.

Hamborg havde dengang flere mindre  
kirkegårde ved siden af hverandre, som  
sammen med den daværende Zoologiske  
Have lå på det terræn, hvor nu udstil-  
lingsparken „*Planten un Blumen*“ ligger.

I 1879 ansattes havearkitekt *J. W. Cor-  
des* som chef for kirkegården, og under  
hans ledelse voksede den bogstaveligt talt  
med sine store smukke træer og busket-  
ter, omgivende og indhyldende gravene,  
og med smukke gartneriske blomsteran-  
læg, så kirkegården fik det præg af park  
og skov, som den østlige halvdel stadig

har, og dermed har den fået hamborger-  
nes store bevågenhed.

Med det voksende antal årlige begravel-  
ser, som efterhånden steg til ca. 15.000  
(hvilket det stadig står på under normale  
forhold), blev pladsen efterhånden for  
lille, og i 1914 tilkøbtes den nuværende  
vestlige halvdel på ca. 200 ha.

*Cordes* fik så småt begyndt på anlæg-  
get af denne del, men så kom krigen og  
standsede videre arbejde, og i 1917 døde  
han og blev begravet på sin egen kirke-  
gård. Hamborgs kommune rejste ham i  
taknemmelighed et stort og pompøst min-  
desmærke i den smukke rosenhave, han  
selv havde anlagt nær hovedindgangen,  
og hovedalleen fra kontorbygningen ned  
gennem kirkegården fik hans navn.

Den nye chef, gartneridirektør *Linne's*  
første og største opgave efter krigen i  
1918 blev nu at anlægge den nye del af  
kirkegården.

Han delte terrænet op som en hel del  
enkelte kirkegårde og kvarterer, omgivet  
af alleer med busketter langs siderne og  
høje, fritvoksende hække af *Tsuga*, *Thu-  
ja*, *Tax*, *Bøg* og lign., og med regulering  
af de tilstødende småsøer, så der trods  
den største belægningsprocent skabtes en  
række smukke og kunstneriske kirke-  
gårdsanlæg.

I modsætning til *Cordes* lagde *Linne*  
stor vægt på udformningen af gravste-  
derne og monumenterne ved at pålægge  
en række ret strenge servitutter for at  
skabe et nogenlunde ensartet og roligt  
præg over de enkelte afdelinger, og disse  
servitutter er senere blevet yderligere  
udvidet.

Således er alle indhegninger af sten,  
metal eller træ forbudt, og ligeledes hæk-  
ke af enhver art (med undtagelse af de  
fritvoksende bag- og karréhække, der er  
plantet af kirkegården). Det ville koste  
alt for meget arbejde at klippe de hun-  
dreder af km hække.

Monumenterne må ikke være polerede,  
da dette vil give reflex, hvilket ikke pas-  
ser ind i naturen, som man gør alt for at  
bevare, bl. a. gøres her alt for det rige  
fugleliv på kirkegården.

På bänder med enkelte og dobbelte  
grave 3 og 6 m<sup>2</sup> som her, er monoument-  
højden sat til 1,20 m, og for at ingen skal  
tage fejl, er der i hver ende af båndet i  
de første par år anbragt en pæl med en



tværpind, der angiver højden. Så kan man ved at sigte her henover se, om noget monument rager for højt op.

Som dansker erfarer man med tilfredshed, at alle nazimærker nu er fjernede fra alle kort og sten.

Tyskerne siger selv, at Ohlsdorf Friedhof er een af de største og smukkeste kirkegårde i verden, og det skal jo nok passe. Arealet er i alt 404 ha, og på det nærmeste 3½ km langt og 1½ km bredt. Jerngitteret om hele kirkegården er 11 km. Der er 18 km køreveje, anlagt med fortøve og kørebaner som alleer 15—30 meters bredde.

Kirkegården har sine egne busser, hvis man ikke selv er kørende, men cykelkørsel er strengt forbudt undtagen for visse af funktionærerne, som så til gengæld også kører overalt, både på fortøve og ind imellem alle gravene, selv på urneafdelingerne.

Hvor alleerne krydses, er der store, smukke rotunder med siddepladser, og i midten et stort bed, om sommeren smukt tilplantet med Canna, Knoldbegonier, Georginer el. lign. Kirkegården er smuk på alle årstider — også om vinteren — med sin megen stedsegrønne beplantning, især bemærker man de mange *Tsuga canadensis* og *diversifolia*, både som høje fritvoksende træer og som hække, men allersmukkest er den nok i forsommeren, når de store Rhododendron- og Azaleagrupper står i fuldt flor.

Gennem årene er der fordelt over hele kirkegården ialt opført 13 kapeller, hvert repræsenterende sin tids stilart. Det sidste, kapel XI, opførtes i sommeren 1952. Lidt nord for administrationsbygningen ligger det store, arkitektoniske og monumentale krematorium, opført 1932 som afløsning for det gamle krematorium fra 1892, der var Tysklands trediestørste og endnu ligger på gaden lige over for hovedindgangen, men altså ikke bruges mere.

Over 60 % brændes, ca. 7000 om året. I krematoriet er der to kapelsale og nogle gange 40 bisættelser om dagen fra kl. 9—19; hver bisættelse varer ca. 20 minutter. Brændingen foregår i 4 ovne, og der kan brændes 10 om dagen i hver ovn. Opvarmningen sker ved gas, som der dog spares meget på ved rigelig tilsætning af

ren ilt, der er billigere end gas, når forbrændingen er begyndt.

Kolumbarium findes ikke. Alle urner bliver nedgravet, og der er mange afdelinger med urnegrave, men man skuffes meget ved at se dem, da de er ganske idéforladte og blot ligger som rækker af miniaturegrave, ligesom de første urneanlæg herhjemme for 30—40 år siden. På dette område er vi langt foran her i Danmark.

Turnustiden er ens for urner og almindelige begravelser, nemlig 25 år, undtagen for de såkaldte kommunegrave (liniegrave), som kun skal ligge urørt i 20 år.

På den store, åbne fliseplade foran krematoriet står K.-Z.-Denkmalet, mindesmærket for de tyske koncentrationslejrfanger fra den sidste krig. Det er formet som en høj fritstående mur med 15 åbne hylder, og på hver hylde står 7 urner, og i hver urne findes asken fra en



Fig. 20.  
Den britiske  
soldaterkirkegård  
fra den første  
verdenskrig.



Fig. 21.  
Britisk  
soldaterbegravelse  
fra begge verdenskrige.  
Foto: J. Th.



ukendt fange fra hver af Tysklands 105 koncentrationslejre. På forsiden står: „Unrecht brachte uns den Tod. Lebende erkennt eure Pflicht“, og på bagsiden: „Gedenkt unsere Not. Bedenkt unseren Tod. Den Menschen sei Brüder der Mensch.“

Iøvrigt findes der naturligvis på kirkegården talrige minder i form af fællesgrave og mindesmærker fra Tysklands og specielt Hamborgs bevægede historie i dette århundrede: Tyske og engelske krigergrave både fra 1914—1918 og 1939—1945. Revolutions- og politigrave fra oprørsårene 1918—1920 og talrige grave med bombeofre. Mest tankevækkende er den kæmpemæssige fællesgrav, formet som et 300 m langt kors af græsvolde, med de 37.000 ofre for Hamborgs bombardement i juninætterne 1943. I randen af voldene ligger enkelte, genkendte ofre med navnet på et lille trækors, men de 99 % er begravet som ukendte, og kun een stor trænavneplade for enden af hver korsvinge angiver navnet på det bykvarter, hvorfra ofrene blev draget frem. Midt i korset er i 1952 rejst et stort mindesmærke (af *Gerhard Marcks*) med et relief, forestillende de dødes sejlads, alle i samme båd, til *Hades* (se fig. 17 og 18).

Af kirkegårdshistorisk interesse er de gamle monumenter fra de før omtalte, nu nedlagte bykirkegårde, som er samlede og opstillede 2 steder her på Ohlsdorf.

På nordsiden af kirkegården ligger dens 8 ha store gartneri og planteskole med store, moderne drivhuse og lange rækker af drivbænke til tiltrækning og overvintring af de mange udplantningsplanter, der bruges hvert år; bl. a. ca. 1/2 mill. *Begonia semperflorens*. I sommertiden udnyttes huse og bænke til tomater, meloner, agurker m. m., som sælges til personalet eller på Hamborgs grønttorv. I planteskolen fabrikeres over 100.000 roser, stedsegrønne planter, allétræer og prydbuske og 1/2 mill. stedmoder årlig.

70 personer er beskæftiget på kontorerne. Kirkegården er opdelt i 28 kvarterer med hver sin overgartner med ialt ca. 300 gartnere til rådighed, det giver ca. 400 mand. Desuden beskæftiges her i sommersæsonen ca. 400 arbejdsmænd, koner og børn.

Også med direkte kontante tilskud hjælper Hamborg på kirkegårdens økonomi, da hamborgerne i tusindvis om søndagen søger fred og hvile fra storbyens jag og larm på dette smukke, stille, grønne område. Ellers forvaltes kirkegården ligesom vore ved salg af gravsteder og anlægning og vedligeholdelse af disse samt afgift for brug af kapeller og krematorium. Det var interessant at se et kort over kirkegården med jordtakster. Kortet var inddelt i nord-sydgående felter og begyndte mod øst ved hovedindgangen med en pris på 400 % af grundbeløbet og aftog derefter med 50 %, altså halv pris i det yderste felt mod vest.

Under og efter den sidste krig var kirkegården meget forfalden, men medens Hamborg by endnu har slemme skrammer fra den tid, ses ikke det mindste ar på dens kirkegård. Veje, bygninger og anlæg er i den skønneste orden, rent og velplejet, og med sine mange smukke og ejendommelige partier virker den dragende både på almindelige turister og især på fagfolk, som altid vil gå berigede herfra og gerne komme igen.

## Højenloftsale og varmebehov

Tårne, spir og tinder er noget, som der ikke just er større behov for i den demokratiske atomalder, som vi nu lever i, — selvom der jo iøvrigt er undtagelser med rådhus, der får tårne; disse undtagelser er formentlig netop dem, der skal til for at bekræfte reglerne. Og reglerne er disse, at man ikke synes at have brug for sådanne himmelstræbende ting.

Men dette vil ikke sige det samme som at man ikke har brug for arkitektur, der går i højden; tværtimod bygges der nu både forretningsbygninger og boliger hos os i etageantal, der går langt ud over, hvad vi har ment måtte være maximum.

Det være nu, hvad det være vil; og her skal vi ikke hefte os ved boligbyggeriets højhuse. Men også på det byggeri, som vi i dette blad har grund til at beskæftige