

rant at kunne sidde lidt efter rundturen og gøre nogle notater, og skulle der være et og andet at gøre graveren opmærksom på, så behøves der rimeligvis kun nogle få ord under fire øjne, — jeg tror, han er ret ømfindtlig den dag! Det skal være meget slemt, for at det skal blive til en bebrejdelse i hele menighedsrådets nærværelse. Men måske har han ønsker, som han egentlig gerne ville forebringe for menighedsrådet, medens synet er der. Det må der blive tid til at tale om.

Bare jeg så ikke igen i år glemmer at se, om legatgravene er vel holdt! Men det kan nu da kun blive til et par stikprøver. Og så er der kortet og kirkegårdsprotokollen! Jeg må hellere få læst provst Exners meget instruktive artikel i *Vore Kirkegaarde* april 1947, inden jeg skal på syn!

Kirkegårde, kapel-kirker og byplanlægning

Det var loven af 25. februar 1805, der skabte det grundlag for indrettelse af nye kirkegårde og disses indpasning i *byplanen*, som vi i hovedsagen har levet på indtil nu. Denne lov sagde, at vedkommende foresatte skulle drage omsorg for, at »enhver Kjøbstad-Kirke, som ikke har Kirkegaard udenfor Byen, i det mindste senest inden 2 Aar skal erholde en bequem Plads til samme, af en saadan Størrelse, som efter Menighedens Folkemængde er tilstrækkelig . . .«.

Der var flere årsager til fremkomsten af loven, og uden at skulle fordybe os deri, skal blot anføres de uhygiejniske forhold ved begravelser såvel i kirker som udenfor disse, ligesom der skal erindres om, at byernes vandforsyning i hine tider i hovedsagen hvilede på borgernes brønde, som altså kunne forurennes af vandet fra kirkegården.

Og lovens udførelse resulterede i 2 meget væsentlige ting, nemlig at kirke og kirkegård blev adskilt fra hinanden og behandledes som 2 forskellige ting, samt at



Fig. 5.
Typisk sønderjysk træramme om kirkegården (Ullerup).
Foto: J. Th.

kirkegårdene flyttedes bort fra de steder, hvor folk havde brug for dem, mens kirkerne forblev på disse steder. Senere hen er der sket det, at kirkegårdene i nogle byer er gledet ud af kirkens hænder (er blevet sækulariserede), ligesom vi vil tro, at det ikke er altid, at store bykirkegårdes udvidelser er blevet *kirkeligt* indviet, sådan som loven forlangte det for byernes kirkegårde (men aldrig har forlangt det for landsbyernes vedkommende, — formentlig udfra den naturlige forudsætning, at når der på landet har skullet indvies en ny kirke, var det i hvert fald indtil vort århundrede en selvfølgelig ting, at der også lå en kirkegård omkring den). Og i ritualets ord om indvielse af kirkebygninger er da også forudsat, at kirken er omgivet af en kirkegård.

Vedrørende sækulariseringen af kirkegårdene er dette nu kun en undtagelse; der er ikke ti % af byernes og ikke een % af landsognenes kirkegårde, som ikke administreres af kirkerne. Og under alle omstændigheder er kirkernes ministerium stadig også kirkegårdenes. Kun for krematoriernes vedkommende er der en afvigelse herfra.

Den geografiske adskillelse af kirke og kirkegård resulterede ganske logisk i, at der på kirkegårdene måtte bygges *kapel-*



Fig. 6.
Uheldig placering af kasserede gravmæler.
Foto: J. Th.

Fig. 7.
 Ældre tiders kapeltype
 med kamgavl, —
 en kirke en miniature
 (Asminderød).
 Foto: J. Th.



ler, hvorfra begravelserne kunne foregå, — ja også *selvom* man stadigt brugte (og stadigt benytter) kirkerne til begravelser (uanset at kirkegårdene ligger langt borte), er der før eller senere bygget lighthouse eller ligkapeller på de udflyttede kirkegårde, der iøvrigt ofte er benævnt assistens-kirkegårde. Disse nye kapeller blev efter en uklar opfattelse af deres opgaver, som er mere mangesidige end kirkens, alligevel som regel opført i kirkestil, og ofte kan man endnu finde ligkapellet forsynet med kamgavl og andre fra kirken hentede attributter, — det være sig kapeller på gamle kirkegårde med kirker på, og hvor kapellet synes ligesom at »trave« som et »føle« ved siden af den store »hest« (kirken), — eller det er kapeller på centralkirkegårdene, hvor de er blevet forsynet med tårne, spir, korrunding o. s. v. Det var vist først, da professor *Edv. Thomsen* i Ordrup i året 1927 skabte sit ligkapel udfra det rigtige synspunkt, at det er den døde, man samles om, at man fandt ind til en i form og indhold bedre forbindelse mellem funktion og form. Nu ved enhver arkitekt, at et ligkapel skal ikke bygges som en kirke, men som et kapel. —

Og dog — — .

Siden den tid er der bygget så mange store kapeller, og der kendes adskillige typer derfor, mens der i hvert fald længe næsten ikke byggedes kirker. Og da der så en skønne dag var en kirkekonkurrence, hvori der fremkom noget nyt på dette område, ja, så måtte vedkommende arkitekt erkende, at det og det storartede kapel havde været

et nærliggende og selvfølgelig forbillede for hans kirke! At dette må være begrebsforvirring, og at det kan forvirre også andre, er forståeligt. —

Som det iøvrigt i artiklen s. 103 i VK XVII er antydet, er der i de senere år bygget kirker *på* kirkegårde og indrettet kirker, som senere tænkes omgivet med kirkegårde, ligesom det er sket, at bygninger, der er opført som kapeller, senere er indviet til kirkebrug. Vi skal ikke her antyde, at man ikke udmærket godt kan bygge en kirke, der *også* kan fungere som kapel, når det stilles arkitekten som opgave at lave noget sådant, — og måske også omvendt. Men det er dog uomtvisteligt, at er opgaven ikke *forud* stillet med hensyn til denne tvedelte funktion, kommer der let noget kludder i det. Begravelsespraxis og gudstjeneste er i vor tid ikke sådan at forlige, og alterbord og døbefond bør vel ikke sådan uden videre byttes om med en fast katafalk, lysestager og laurbærtræer. — Lad os tage et eksempel på, hvorledes det kan gå.

I en københavnsk omegnskommune (Grøndalslund) med en udpræget uformuende befolkning havde man sidst i fyrrerne anlagt en stor kirkegård. På denne byggedes også et kapel, der i mange henseender var udmærket indrettet. Ganske naturligt lagdes det af arkitekten sådan, at det fik en åben front imod den begravelsesplads, som det skulle betjene, og i det hele taget indrettedes det som kapel og ikke som en kirke til gudstjenestebrug.

Af nærliggende grunde fandt menighedsrådet imidlertid, at det ville blive næsten umuligt ved egne midler i dette sogn nogensinde at få samlet penge nok til at få opført en kirke, og man fandt derfor det rimeligt, at det under opførelse værende kapel tillige blev kirke; denne beslutning blev imidlertid først taget og godkendt på højere sted *ved byggearbejdets slutning*.

Idet der skal ydes en anerkendelse til initiativet og den administrative godkendelse af principper af økonomisk art m. m. i sagen, så man i dette sogn nu har fået en kirke og har fået den, selvom der ellers er krav om, at en kirke ikke må indvies, før den er betalt, og denne kapelkirke er bygget på langfristede lån, så må der samtidigt føjes dertil, at denne frem-

gangsmåde i sidste øjeblik at skifte program for en næsten færdig bygning meget må frarådes. Her kan vi springe let hen over, at man har måttet møblere om på de allerede foran nævnte sacrale dele af en kirke og et kapel (alter, døbefond, suppleret med prædikestol og katafalk, og at disse alle befinder sig i samme ende af bygningen), men dette er dog klarer nogenlunde; værre er det, at kirken har sin åbne front imod de døde, mens den selvfølgelig skulle kalde på og åbne sig imod de levende, — at man på denne måde også ligesom kommer helt bagfra og bagvendt ind i kirken i stedet for retvendt, — at kirken med hensyn til verdenshjørner er »vendt forkert« og har koret i vest, og at der mangler og savnes i hvert fald et kors. Det oprindelige kapel, der blev projekteret og opført i »kapelstil«, har naturligvis (efter næsten at være færdigbygget) ikke kunnet »ommodelleres« sådan, at det også blev en kirke i kirkestil, så måtte man iøvrigt mene med ordet »stil«, hvad man vil. Det smukke og tiltalende bygningskompleks (der såvel rumligt som dekorativt har nye og store æstetiske værdier) af arkitekt m. a. a. *Viggo Boesen*, er i sit ydre blevet sammenlignet med en art sognegård, hvad dog i hvert fald de omgivende høje kirkegårdsmure ikke kan siges at berettige til. Man må vist sige, at der fra arkitektens side er gjort, hvad der har kunnet gøres for at redde den tvedelte funktion i land, og man må håbe, at han i hvert fald også får lov at rejse det kors, som han har foreslået; så kan jo klokkestablen godt flyttes lidt ud på kirkegården.

Fra bygningerne vender vi et øjeblik tilbage til loven af 1805, der praktiserede en smule *byplanlægning*, — og vi konstaterer, at folk ved den gennem 150 år skete avvænning fra at have kirkegårdene, hvor folk havde brug for dem og hvor de boede, er blevet så fortrolige med, at de skal ligge borte fra bebyggelsen, at de knapt nok tænker sig, at det kunne være anderledes. Kirker, skoler, biblioteker, rådhus o. s. v. ligger i hovedsagen, hvor folk bor og har brug for dem; men når vore døde skal til deres sidste jordiske bolig, skal man ofte fare langvejs ad gader og veje, hvis trafik ikke er indrettet til langsomt skridende sørgetog; og når gamle pårørende og nære slægtninge skal

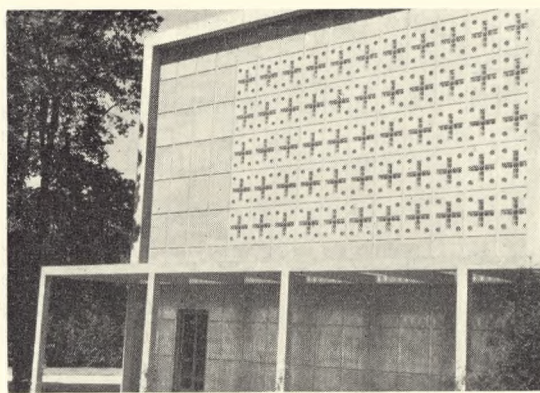


Fig. 8.
Moderne kapelkrematorium uden »kirkepræg«, men med korsmotiver. Mariebjerg. Foto: J. Th.

»se til« graven, skal de tage den samme lange tur, hvad ofte er ubehageligt eller umuligt, og som fremmer den form for kirkegårdskultur, at man betaler sig fri for ulejligheden og unddrager sig selv det etiske, der ligger i gravstedsbesøget, den positive offervilje og aktive kirkegårdskultur.

Følelsen af samhørighed mellem borgerne og begravelsespladserne bliver endnu stærkere, når det som i de senere år praktiseres eller planlægges, at kirkegårdene placeres i helt andre kommuner (subs. sogne), end dem man tilhører, f. ex. at Frederiksberg skal ha kirkegård i Brøndbyerne, Glostrup i Herstederne o. s. v. Så reagerer folk. Det er (BYPLAN 1951 s. 154) hævdet, at flyttheppigheden i hvert fald i København er så stor, at det er illusorisk at tro, at man kommer til stadig at bo i nærheden af den kirkegård, hvor ens eventuelle familie ligger. Her overfor må imidlertid sættes de ofte undervurderede følelser for stedet (hjemstavnsfølelse eller lokalpatriotismen), som trods alt bor i de allerfleste mennesker,

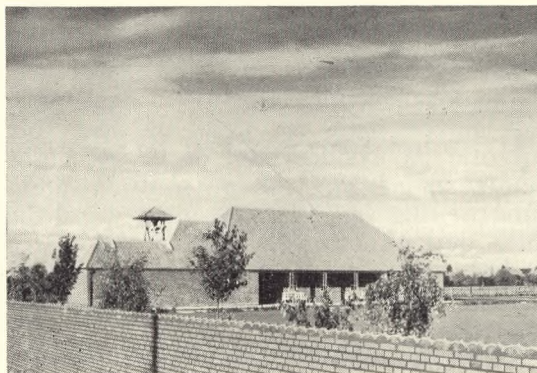


Fig. 9.
Grøndalslunds kapel, der blev til en kirke. Foto: Strüwing.

også i vore dage og i storbyerne. Man føler sig knyttet til det sted, hvor man har boet, og at skulle få sine døde begravet i en anden kommune end den, man føler sig knyttet til, kan for mange forøge det smertelige ved tabet af en af ens slægt.

Derfor må det slås kraftigt fast, at der ikke mere er nogensomhelst *sanitære* hensyn, der dikterer, at kirkegårde ikke kan ligge i byerne og ved deres kirker, for avvandingen af kirkegården kan ske effektivt, og borgerne får deres drikkevand fra vandledninger, som ofte henter det i kilder milelangt fra beboelsesstederne. Når København har forlænget brugstiden for et par af dens ældre kirkegårde med 50 år, er det et skridt i den rigtige retning af, at kirkegårde skal ligge, hvor folk bor og har let ved at bruge dem, og når der under diskussionen herom hævdedes, at det kun var af nød og trang (pengetrang), at man gik med dertil, og at nu måtte det være slut med disse forlængelser, er det påstande, som forhåbentlig en ny diskussion om 50 år vil gøre til skamme.

Det er også et lyspunkt, at der (iflg. Kristel. Dagbl. ^{21/2}-47) i Roskilde byplan er avsat plads til 2 nye kirker, og at der begge steder skal være kirkegård ved kirkerne. Hvorvel det er vigtigt, at der såvel af indenrigs- og boligministeriet som af kirkeministeriet (i tilslutning til det foregående) i det under 10. marts 1951 udsendte cirkulære til kommunalbestyrelser og stiftsøvrigheder fremhævedes betydningen af og fremgangsmåden ved byplanmæssige dispositioner vedrørende »opførelse af nye kirker, anlæg af nye kirkegårde eller udvidelse af bestående kirkegårde«, må det dog tilføjes, at man måtte have fundet det rimeligt, om man samtidigt havde fremført ønskværdigheden af, at kirker og kirkegårde atter smeltedes sammen til geografiske enheder, og at der lagdes vægt på, at kirkegårde kom til at ligge, hvor folk havde brug for dem, og ikke som nu ofte på avsides eller periferisk beliggende steder. Sker denne sammensmeltning nemlig ved byplanlægningen, vil det lette den økonomiske side af sagen, for et køb af jordareal, der måske ellers var beregnet til byggeri, er jo en såre kostbar ting.

Må vi som et sidste punkt gøre opmærk-

som på den uhyre værdi (praktisk, etisk og økonomisk), der kan ligge i, at en tidligere opgivet kirkegård *atter tages i brug* til begravelser. I Hornbæk har man held genoptaget brugen af kirkegården omkring kirken og i hvert fald trukket tiden for udvidelse af dens assistenskirkegård ud; også andre steder må dette kunne gøres, til utvivlsom glæde for dem, der bor i nærheden, og som før eller senere får brug for den. Her må dog også ses på det rekreative hensyn. Er den nedlagte eller ubenyttede kirkegård et vigtigt led i stedets rekreative muligheder, må disse vejes op imod de begravelsesmæssige hensyn, idet en ibrugværende kirkegård (iøvrigt ganske ligesom andre grønne områder) må have en vis begrænsning i sin anvendelse som rekreativt område. Der må f. ex. ikke bades i de fleste offentlige parker, — ikke spilles fodbold på offentlige badestrande o. s. v., og der kan ikke godt lægges legepladser ved siden af gravsteder. Men hvor det altså ikke går ud over de rekreative muligheder for mange beboere, og hvor pladsforholdene iøvrigt indbyder dertil, måtte det være formålstjenligt at benytte kirkernes grønne omgivelser til begravelser, sådan som det før har været gjort. Måske er det overflødig at bemærke, men bør dog alligevel anføres, at da askeurner optager så ringe plads, vil udnyttelsen af snævre områder omkring kirkerne ikke mindst som urnehaver kunne give en formålstjenlig udnyttelse af arealerne.

Kirkegårdenes redskaber og maskiner

Kirkegårdsinspektør Aage Fich

I. ORIENTERING

Det fylder een med undren, at der på kirkegårde ikke altid udvises rimelig kritik og omhu med anskaffelse og brug af redskaber og maskiner.

Denne tilsyneladende mangel på interesse for at arbejde med de mest velegnede typer og vedligeholde dem godt kan have