

Inden provstesynet 1953

Nogle personlige overvejelser

Provst Frode Beyer

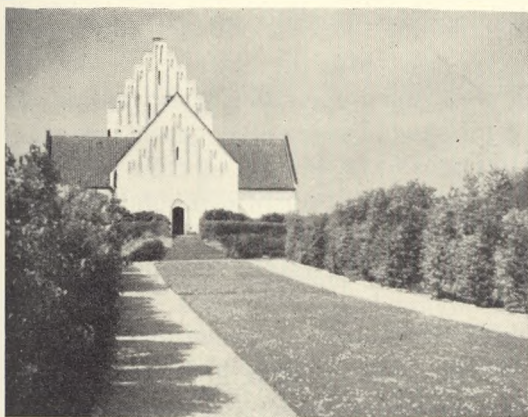
Når biskop *Peder Palladius* kom på visitats i Sjællands stift kort efter reformationen, sagde han, at dømme efter visitatsbogen, også nogle alvorsord om kirkegårdene:

„Kirkegaarden skal ogsaa staa altid ren og udi gode Maade, ingen Hylder heller Nelder skal være paa Kirkegaarden, ingen Tid højer Græs end over ens Ankelkøde, smuk, samlang Græs, saa at Kirkeværger lade den slaas to eller tre Gange om Sommeren, at gode Folk kunne gaa heden paa hine Kirkegaarde til deres Forældres Grave . . . ; derfor skal Kirkegaarden staa slet og vel rensed. Det skal være langt fraa, at I skulle tilstede, der kommer stundom og Øg heller Fæ paa Kirkegaarden, at beskide (med Orlov at sige) og beklikke den Sted, som Eders Forældre ligge og hvile sine Bene udi, og I agte ogsaa selv at ligge og hvile Eder der hos. Det er Eders Søvnehus og Eders Seng, I skulle sove udi til Dommedag. Hvo vil have sin Seng hjemme udi sin Hus beskidt og beklirket? Saa tænker til at holde denne Seng, I skulle længst være udi, ren og smuk indhegnet og indhøvet med Kirkegaardsmur, Riste, Stette, Port

og andet, hvad dertil er behov, saa at I holder den en dejlig ryddet og pyntet Kirke inden og uden . . .“

Den gode biskop ville sikkert gøre store øjne og glæde sig, om han nu kom på visitats, — de fleste steder i hvert fald, — og rose graver og menighedsråd, fordi de har efterkommet hans ord og redet vort sidste hvilested så smukt. Han ville ikke finde kreaturer græssende på kirkegården, så græsset ved dem holdtes kort, men heller ikke alenhøjt græs. Men hørte han en motorplæneklipper rase hen over græs-rabatter, ville han måske skænde og hævde, at kirkegårdsfreden blev brudt, og at så var øget dog mere stilfærdigt, — og lidt betuttet ville jeg svare ham, at græsset ser nu smukt ud efter den behandling; jeg skal dog vist bede graveren såvidt muligt køre på en tid, hvor der ikke færdes mange på kirkegården!

Nu bliver det imidlertid ikke den gamle biskop, men mig og mine kolleger, der til sommer igen får fornøjelsen at færdes rundt i provstiet og bese kirker og kirkegårde. Jeg vil foresætte mig at have god tid i år, og så vil jeg ønske, at vejret vil arte sig således, at arkitekten og jeg ikke fristes til at styrte ind i kirken og blive der det meste af tiden, men at vi i ro og mag kan gå rundt på kirkegården, ikke bare for at visitere og inspicere, men for at opleve noget af den stilhed og stemning,

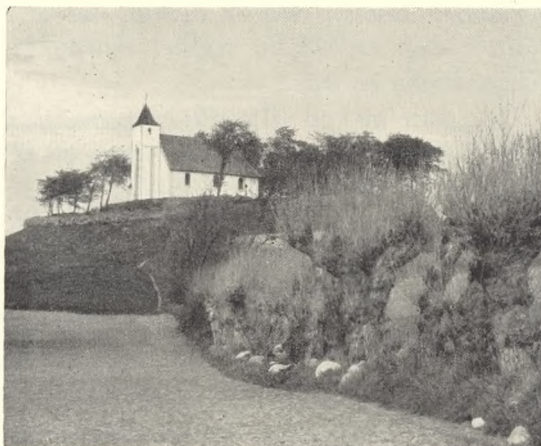


Fra venstre:
Fig 1.

Fra Rinkenæs kirkegård. Centralt græsparti med syrenhegn.
Foto: J. Th.

Fig. 2.
Jysk kampestensgærde med laver og mosser (Låstrup).
Foto: J. Th.

Fig. 3.
Højliggende jysk
kirkegård
præger landskabet
(Egens).
Foto: S. W.



der kan være her som intet andet sted. Her, hvor vi ikke blot møder dødens alvor, men også gang på gang udtryk for opstandelseshåbet. Her, hvor der er grædt så mange tårer, men hvor også den trofaste kærlighed, som selv døden ikke har kunnet kue, har givet sig udtryk på så mange måder. Jeg vil se mit snit til at forlade både arkitekt og graver og menighedsråd og gå så længe alene, at jeg ret fornemmer det sande i, at dette sted på tysk kaldes „Friedhof“.

Mon ikke den stemning, man da kommer i, er den bedste baggrund for et „provstesyn“? Man bliver ret ømfindtlig overfor stødende indtryk, enten de nu kommer fra uorden, ukrudt eller grimme gravmæler. Derimod vil det næppe støde,



Fig. 4.
Fynsk landsbykirke-
gård med asketræ
(Harreslev).

om kirkegården har et gammelt præg, måske med alle gravsten vendt samme vej, med smalle stier og uregelmæssig beplantning. Hvis en nidkær graver eller præst bagefter taler om, at nu er det snart på tide at få det hele reguleret, vil jeg nok bestyrke ham i det, men bede om, at det må blive gjort med stor varsomhed og i løbet af lang tid! Ikke blot af hensyn til gravbrugerne, som meget let kan krænkes ved en hårdhændet regulering, — selvom ingen tvinges, er det nu ikke rart at få sit gravsted til at ligge sådan i vejen for en halvt gennemført gang, at alle bare længes efter, at gravstedet kan sløjfes. Men også af hensyn til kirkegårdens særegne stemning. Jeg tænker på afdøde arkitekt *Lønborg Jensen*, som sagde til murerne, der byggede *Rinkenæs korskirke*: ikke alt for akkurat! Der må gerne være ujævnheder i muren — og endelig ikke glat puds! Hvor jeg ser glat puds på en kirkevæg, har jeg mest lyst til at „udsætte“ den ved kirkesynet. En kirkegård må heller ikke være alt for vel friseret. Alt for mange kilometer ens høje hække er jeg ingen ynder af. Ren er ikke det samme som regelret og slikket! Og så vil jeg de steder, hvor man vil have fældet alle de gamle træer (og der skal nok være et par steder, hvor sådanne ønsker kommer frem), rimeligvis være meget konservativ.

Jeg vil gå langs det gamle dige og sende en venlig tanke til provst *Exners* bræmme-fredning. Og så vil det selvfølgelig ærgre mig, hvis der ikke er „fredet“ indenfor diget, men der både her og der ligger skarndynger eller gamle ligsten, — eller måske en hel del af diget selv. Mon ikke der skulle opstilles nogle flere små affaldskummer eller -kurve? Bare de så bliver tømt rettidigt! De store grimme møddinger tyder ikke altid i den retning. Nogle flyder over alle bredder.

Der savnes vist på de fleste landsbykirkegårde et par bænke? Det ville være

rant at kunne sidde lidt efter rundturen og gøre nogle notater, og skulle der være et og andet at gøre graveren opmærksom på, så behøves der rimeligvis kun nogle få ord under fire øjne, — jeg tror, han er ret ømfindtlig den dag! Det skal være meget slemt, for at det skal blive til en bebrejdelse i hele menighedsrådets nærværelse. Men måske har han ønsker, som han egentlig gerne ville forebringe for menighedsrådet, medens synet er der. Det må der blive tid til at tale om.

Bare jeg så ikke igen i år glemmer at se, om legatgravene er vel holdt! Men det kan nu da kun blive til et par stikprøver. Og så er der kortet og kirkegårdsprotokollen! Jeg må hellere få læst provst Exners meget instruktive artikel i *Vore Kirkegaard* april 1947, inden jeg skal på syn!

Kirkegårde, kapel-kirker og byplanlægning

Det var loven af 25. februar 1805, der skabte det grundlag for indrettelse af nye kirkegårde og disses indpasning i *byplanen*, som vi i hovedsagen har levet på indtil nu. Denne lov sagde, at vedkommende foresatte skulle drage omsorg for, at »enhver Kjøbstad-Kirke, som ikke har Kirkegaard udenfor Byen, i det mindste senest inden 2 Aar skal erholde en bequem Plads til samme, af en saadan Størrelse, som efter Menighedens Folkemængde er tilstrækkelig . . .«.

Der var flere årsager til fremkomsten af loven, og uden at skulle fordybe os deri, skal blot anføres de uhygiejniske forhold ved begravelser såvel i kirker som udenfor disse, ligesom der skal erindres om, at byernes vandforsyning i hine tider i hovedsagen hvilede på borgernes brønde, som altså kunne forurennes af vandet fra kirkegården.

Og lovens udførelse resulterede i 2 meget væsentlige ting, nemlig at kirke og kirkegård blev adskilt fra hinanden og behandledes som 2 forskellige ting, samt at



Fig. 5.
Typisk sønderjysk træramme om kirkegården (Ullerup).
Foto: J. Th.

kirkegårdene flyttedes bort fra de steder, hvor folk havde brug for dem, mens kirkerne forblev på disse steder. Senere hen er der sket det, at kirkegårdene i nogle byer er gledet ud af kirkens hænder (er blevet sækulariserede), ligesom vi vil tro, at det ikke er altid, at store bykirkegårdes udvidelser er blevet *kirkeligt* indviet, sådan som loven forlangte det for byernes kirkegårde (men aldrig har forlangt det for landsbyernes vedkommende, — formentlig udfra den naturlige forudsætning, at når der på landet har skullet indvies en ny kirke, var det i hvert fald indtil vort århundrede en selvfølgelig ting, at der også lå en kirkegård omkring den). Og i ritualets ord om indvielse af kirkebygninger er da også forudsat, at kirken er omgivet af en kirkegård.

Vedrørende sækulariseringen af kirkegårdene er dette nu kun en undtagelse; der er ikke ti % af byernes og ikke een % af landsognenes kirkegårde, som ikke administreres af kirkerne. Og under alle omstændigheder er kirkernes ministerium stadig også kirkegårdenes. Kun for krematoriernes vedkommende er der en afvigelse herfra.

Den geografiske adskillelse af kirke og kirkegård resulterede ganske logisk i, at der på kirkegårdene måtte bygges *kapel-*



Fig. 6.
Uheldig placering af kasserede gravmæler.
Foto: J. Th.