

ukendt fange fra hver af Tysklands 105 koncentrationslejre. På forsiden står: „Unrecht brachte uns den Tod. Lebende erkennt eure Pflicht“, og på bagsiden: „Gedenkt unsere Not. Bedenkt unseren Tod. Den Menschen sei Brüder der Mensch.“

Iøvrigt findes der naturligvis på kirkegården talrige minder i form af fællesgrave og mindesmærker fra Tysklands og specielt Hamborgs bevægede historie i dette århundrede: Tyske og engelske krigergrave både fra 1914—1918 og 1939—1945. Revolutions- og politigrave fra oprørsårene 1918—1920 og talrige grave med bombeofre. Mest tankevækkende er den kæmpemæssige fællesgrav, formet som et 300 m langt kors af græsvolde, med de 37.000 ofre for Hamborgs bombardement i juninætterne 1943. I randen af voldene ligger enkelte, genkendte ofre med navnet på et lille trækors, men de 99 % er begravet som ukendte, og kun een stor trænavneplade for enden af hver korsvinge angiver navnet på det bykvarter, hvorfra ofrene blev draget frem. Midt i korset er i 1952 rejst et stort mindesmærke (af *Gerhard Marcks*) med et relief, forestillende de dødes sejlads, alle i samme båd, til *Hades* (se fig. 17 og 18).

Af kirkegårdshistorisk interesse er de gamle monumenter fra de før omtalte, nu nedlagte bykirkegårde, som er samlede og opstillede 2 steder her på Ohlsdorf.

På nordsiden af kirkegården ligger dens 8 ha store gartneri og planteskole med store, moderne drivhuse og lange rækker af drivbænke til tiltrækning og overvintring af de mange udplantningsplanter, der bruges hvert år; bl. a. ca. ½ mill. *Begonia semperflorens*. I sommertiden udnyttes huse og bænke til tomater, meloner, agurker m. m., som sælges til personalet eller på Hamborgs grønttorv. I planteskolen fabrikeres over 100.000 roser, stedsegrønne planter, allétræer og prydbuske og ½ mill. stedmoder årlig.

70 personer er beskæftiget på kontorerne. Kirkegården er opdelt i 28 kvarterer med hver sin overgartner med ialt ca. 300 gartnere til rådighed, det giver ca. 400 mand. Desuden beskæftiges her i sommersæsonen ca. 400 arbejdsmænd, koner og børn.

Også med direkte kontante tilskud hjælper Hamborg på kirkegårdens økonomi, da hamborgerne i tusindvis om søndagen søger fred og hvile fra storbyens jag og larm på dette smukke, stille, grønne område. Ellers forvaltes kirkegården ligesom vore ved salg af gravsteder og anlægning og vedligeholdelse af disse samt afgift for brug af kapeller og krematorium. Det var interessant at se et kort over kirkegården med jordtakster. Kortet var inddelt i nord-sydgående felter og begyndte mod øst ved hovedindgangen med en pris på 400 % af grundbeløbet og aftog derefter med 50 %, altså halv pris i det yderste felt mod vest.

Under og efter den sidste krig var kirkegården meget forfalden, men medens Hamborg by endnu har slemme skrammer fra den tid, ses ikke det mindste ar på dens kirkegård. Veje, bygninger og anlæg er i den skønneste orden, rent og velplejet, og med sine mange smukke og ejendommelige partier virker den dragende både på almindelige turister og især på fagfolk, som altid vil gå berigede herfra og gerne komme igen.

Højenloftsale og varmebehov

Tårne, spir og tinder er noget, som der ikke just er større behov for i den demokratiske atomalder, som vi nu lever i, — selvom der jo iøvrigt er undtagelser med rådhus, der får tårne; disse undtagelser er formentlig netop dem, der skal til for at bekræfte reglerne. Og reglerne er disse, at man ikke synes at have brug for sådanne himmelstræbende ting.

Men dette vil ikke sige det samme som at man ikke har brug for arkitektur, der går i højden; tværtimod bygges der nu både forretningsbygninger og boliger hos os i etageantal, der går langt ud over, hvad vi har ment måtte være maximum.

Det være nu, hvad det være vil; og her skal vi ikke hefte os ved boligbyggeriets højhuse. Men også på det byggeri, som vi i dette blad har grund til at beskæftige

os med (kirke- og kapelbyggeri), er der en umiskendelig trang til at gå i højden. Og mens det ved boligbyggeri er virkeligt brugsareal, der lægges i lag over hinanden, er det i det andet byggeri ikke sådan noget i konkret forstand. Det er de høje tage, der dominerer på nye kirker (f. ex. Sjelør) eller kapeller (f. ex. Næstved) og der skaber noget, som både set ude fra og indvendig har monumentalitet og byder på højtid. Det er som om disse tage skal erstatte arkitekterne og arkitekturen det, der er forsvundet ved de manglende tårne eller spir, uden at tagene dog bærer klokker, hvad har været en god motivering for anvendelse af tårnene. Indvendig giver disse rum tydeligt billedet af »højenloftsale«, som *Grundtvig* har digtet om, — ja, de ikke alene giver *billedet* af dem, men de kan virkelig være rum med højtid, værdighed og storhed, — rum, hvor noget af gotikens magtfulde arkitektur har fundet et nutidigt udtryk. For såvidt er det ikke rigtigt, når vi ovenfor har nægtet disse rum op i taget nogen nytte, for de har naturligvis den nytte, at de stemmer til højtid og giver en værdig ramme om en højtidelig stund, — og også dette har vi brug for, altså har de brugsværdi. — Men et »aber« er der dog derved, — og når fimbulsvindrene fra fyrrerne og brændselsmangelen fra krigens ophør ikke er længere borte, end at vi har dem alt for tydeligt i erindringen, — med deres ubehagelige resultater i privatliv og det offentlig: lukkede kirker, — så kommer kritikken og siger, hvorfor man ikke har taget konsekvensen deraf, enten ved at reducere noget på højenloftstemningen, da den jo uvægerligt resulterer i, at varmen går op til tagstenene, hvor der absolut ikke er brug for den, mens folk sidder ved gulvet og simpelthen kommer ud af stemning ved at fryse, — eller ved at man dog i det mindste udnyttede den moderne varmeteknik, der giver mulighed for at lægge varmen direkte ind un-

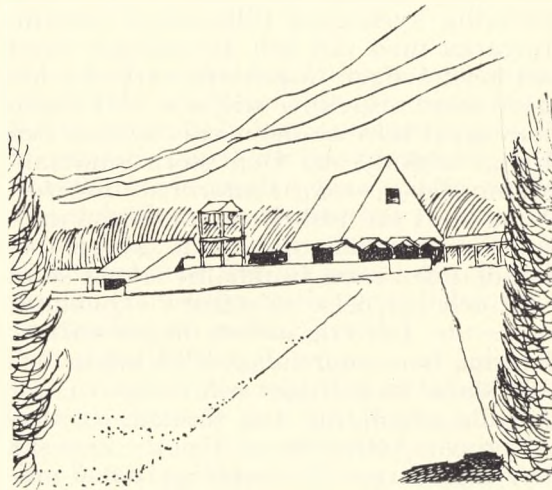


Fig. 22.
Kapel med højt tag
(Næstved).

der siddepladserne, i stedet for at lade kalorifererne stå ved væggene, hvor folk ikke får videre nytte af dem.

Man kan anføre, at i en kirke skal man ikke være så længe, og man kan beholde overtøjet på, — og i et kapel er man endnu kortere tid og kan også beholde overtøjet på. Men dette er kun tildels rigtigt, for der er såvel i kirke som i kapel folk, der enten ved medvirken af funktionel art eller som deltagende nødvendigvis må avlægge overtøjet (kordegn, brudefolk, ved barnedåb o. s. v.), så går det ikke ud over andre, går det da ud over dem. Og dette behøvedes jo ikke. Skal vi ha højenloftsale og tårnhøje tage, må der derfor gøres noget extra for, at folk kan befinde sig godt i interiøret og derved anerkende den monumentale virkning også i exteriorret.

Förslag om anställande av stiftskonsulenter

Professorinde Else Dahl

I en på 1940-talet utgiven handbok för svensk kyrkogårdsvård finnes ett kapitel, som behandlar önskemål för de svenska kyrkogårdarnas framtida utveckling, där det bland annat heter: „I varje stift bör