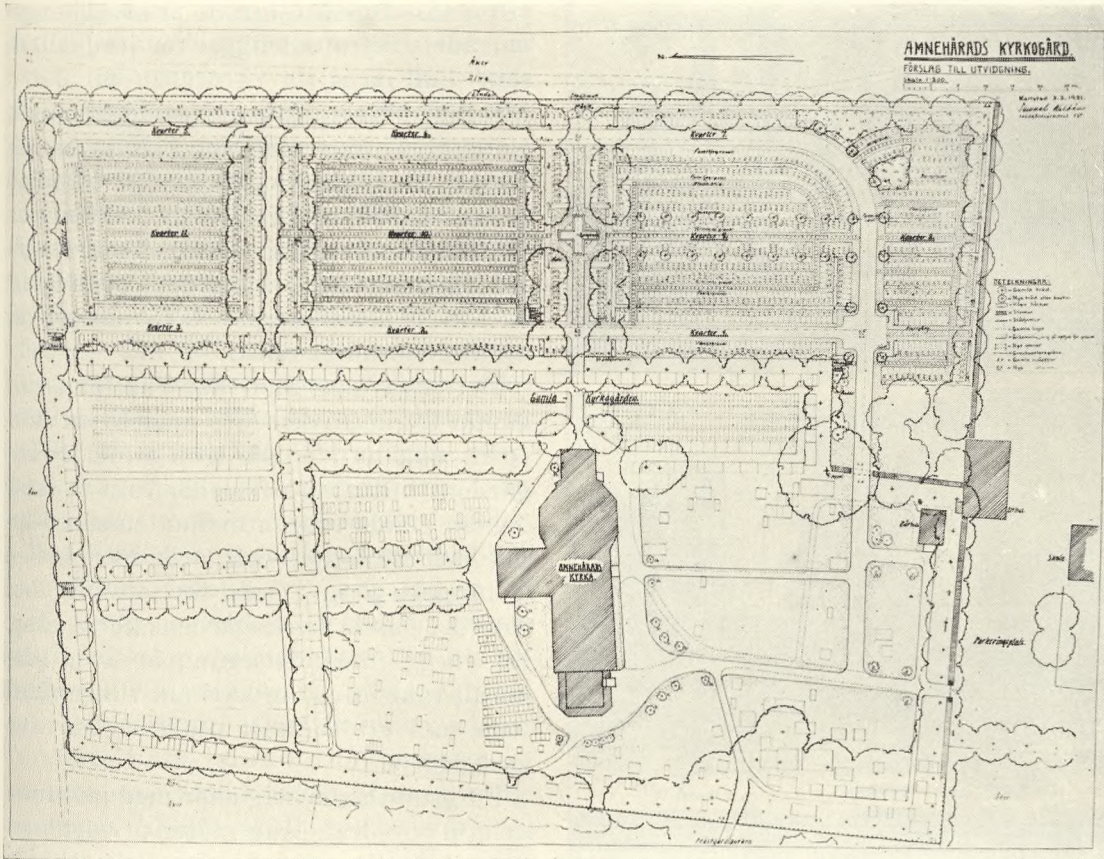


Fig. 10.  
Samuel Kaldén:  
Udvidelse af  
Amnehärads kirkegård.



der naturligvis er af langt større betydning for gravfredens sikring.

Ang. *forsømte* gravsteder lykkedes det at få ændret fremgangsmådernes rækkefølge, således at den efterladende gravstedbruger i første omgang tilpligtes vedligeholdelse; først når beløbet ikke lader sig inddrive, bliver bestemmelsen om gravstedets sløjfning aktuel.

Endelig skal nævnes, at når *dræning* og *kloakering* på kirkegårde er sket, er det fremtidig menighedsrådenes pligt at aflevere kort herover til provstiudvalgets arkiv, hvor de hidtil kun sjældent har været at finde, selv om også den gamle anordning fastslog deres plads dér.

Det var vist det vigtigste, og alt bør have en ende. Lad da de sidste linjer udtrykke tilfredshed med, at den nye anordning også på flere områder betyder et sprogligt fremskridt.

## Amnehärads Kyrkogård

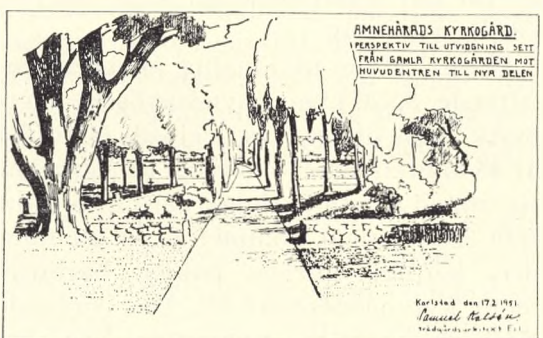
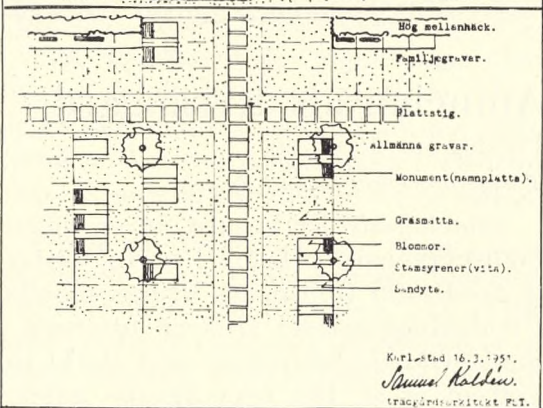
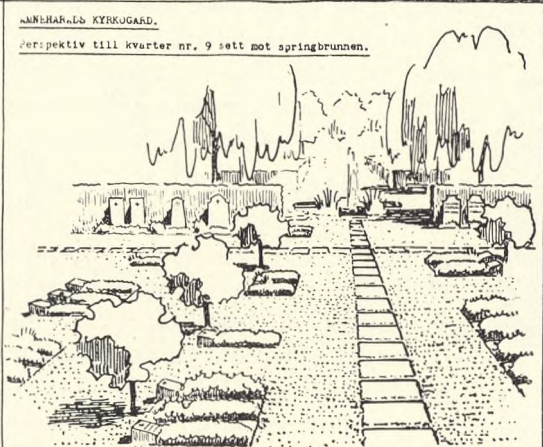
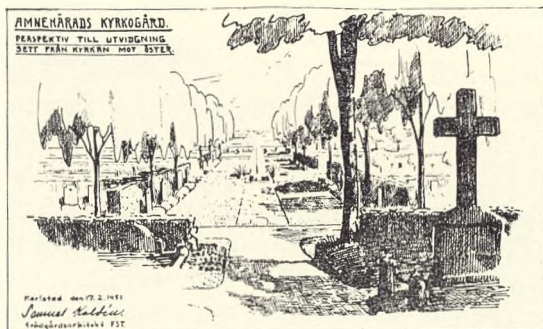
Förslag till utvidning

Trädgårdsarkitekt Samuel Kaldén

*Amnehärads* Kyrkogård är en större landskyrkogård belägen i norra Västergötland intill Gullspångs Brukssamhälle. Utvidningsområdet är även utformat i landskyrkogårdsskäraktar med starkt utnyttjad areal. Det övervägande antalet gravar har traditionsenligt läge i öst och västlig riktning.

Planen avser utvidning åt öster omfattande 8,920 kvm huvudsakligast åkermark, som utgöres av lerjord. Området är 48 m brett och 175 m långt och sträcker sig utmed gamla kyrkogårdens hela östra sida. Därigenom kommer även ett mindre, bergigt område bakom bårhuset inom kyrkogårdsområdet. Där växande lövträdvegetation upprensas och be-

Fig. 11-13.  
Samuel Kaldén:  
Detaller fra  
Amnehärad kirkegårds  
udvidelse.



varas såsom naturområde. Å utvidningsområdets östra del ligger en jordkällare som skall rivas.

Enligt planen kommer utvidningsområdet att bereda plats för 1720 st gravar. Därav 1344 familjegravar, 289 allmänna gravar och 87 mindre gravar, vilka kunna nyttjas såsom urngravar och delvis såsom barngravar. Urngravarna äro främst belägna å stembunden och för kistgravar mindre lämplig mark.

Det nya området kan anslutas till gamla kyrkogården dels medelst en större huvudgång, som går från gamla kyrkogårdens mittgång och leder rakt åt öster genom gamla muren mellan en stor poppel och bårhuset och dels medelst en förbindelsegång i rak fortsättning mot öster av gamla kyrkogårdens norra gång. En viktig förbindelsegång är även planerad rakt öster om kyrkan, vilken skall leda mot ett centralt motiv å den nya kyrkogården.

På grund av svårigheter med att vinna avlopp för dränering måste utvidningsområdet fyllas upp. Å norra delen kräves ca. 1 m fyllning och å södra delen 0.7-0.5 m hög fyllning.

Detta innebär att nivåskillnaden mellan gamla och nya kyrkogården blir ca. 40 cm, varför gamla kyrkogårdens östra mur, som ej går upp i nivå med gamla kyrkogårdens marknivå kan borttagas och användas vid uppförandet av utvidningsområdets stödjemur. För att dock markera den gamla murens läge kan densamma å några platser bevaras, såsom några meter från södra och norra hörnen samt å några meter å ömse sidor av förbindelsegången rakt öster om kyrkan.

På grund av områdets rektangulära form och plana mark blir dess urformning helt naturligt till största delen av regelbunden karaktär. Huvudgången från gamla kyrkogården får dock gå fram i en vid bågform till utvidnings-

områdets östra sida. Därigenom kommer det mera stenbundna området, som är avsett för urngravar att med sin rikare plantering i någon mån avskärma mot en del uthusbyggna der som äro synliga öster om denna del. Området inramas i sin helhet av lindar och oxelhäck. Det uppdelas medelst tvärgångar med trädplantering i 4 större rum. Å södra delen är pyramidekar planterade vid huvudgången, från björkdungen bakom bårhuset till lindraden i öster. Å ömse sidor om tvärgången rakt öster om kyrkan är markerat silverpilar. Pilraderna planteras här med stort avstånd från varandra, så att ett fritt perspektiv bildas, vilket blir helt öppet åt öster med utblick över fälten. Denna tvärgång läggs såsom plattgång, vilken delar sig till en plats omkring springbrunn. För att erhålla en viss sträckning å springbrunnens vattenspegel göres brunnen i korsform och i vinklarna mellan korsarmarna planteras några svärdsiljor. Springbrunnens tillopp skall endast vara en mindre vattenstråle, som ger det ringa vattenflödets silverklara ton. Pilraderna och häckarna utanför dem göra ett uppehåll mitt för springbrunnen, så att ett lika gott perspektiv mot densamma vinnes såväl från det södra kvarteret som det norr därom. Omkring nästa tvärgång planteras en lönnallé.

Planen är fastställd av Kungl Byggnadsstyrelsen efter det Skara domkapitel för sin del tillstyrkt förslaget och är för nävarande under anläggning.

## Ohlsdorf Friedhof

Fuldmægtig A. Hilsøe

I *Vore kirkegårde* bind 17 nr. 10 omtales den internationale havebrugsudstilling i Hamborg til sommer med en beklagelse af, at der ikke her vil vises mønsterkirkegårdsanlæg, men at interesserede på dette område henvises til byens



Fig. 14.  
Amnehärad kirke.  
Foto: S. K.

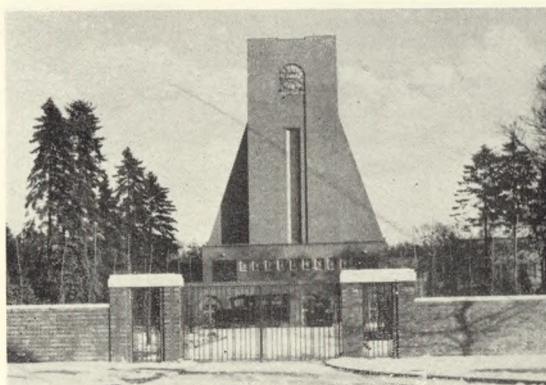


Fig. 15.  
Krematorium på  
Ohlsdorf kirkegård.



Fig. 16.  
Skovbegravelse på  
Ohlsdorf kirkegård.

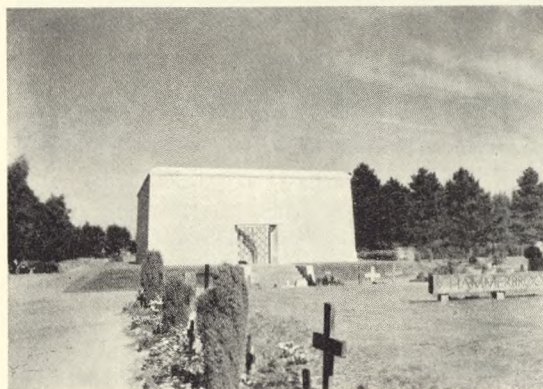


Fig. 17.  
Gerhard Marcks:  
Mindesmærke over  
bombeofrene  
juli—august 1943.  
Geng. efter  
Der Naturstein.  
Jevnf. fig. 18.