

Fig. 208.
Motorplæneklipper
mellem grave.



Fig. 209.
Typisk amerikansk
kirkegård.



mr. Drollet besvarer spørgsmålet med et bestemt nej, idet han bl. a. hævder, at det må være helt rigtigt og korrekt at anbefale og råde mennesker til at købe noget i tide, som de med absolut sikkerhed vil få brug for en dag og henviser til den byrde, man herved letter enken for på »den frygteligste dag i hendes liv«, når hun blot kan sige til begravelsesvæsenets direktør: »Vort gravsted ligger på Blue hill kirkegård, — — min mand og jeg udtog det sammen for tre år siden«. 85 pct. af jordsalget på Blue hill kirkegården foregår i hjemmene.

Der forekommer mig at være noget uhyre menneskeligt tiltalende og værdifuldt i det citerede. Det er jo sådan, at tanke på og tale om døden for mange mennesker er noget, de skyder fra sig med ubehag. Men der *er* noget godt og rigtigt i dette, at ægtefæller ikke viger tilbage for at drøfte disse ting sammen, mens tid er, således at den efterlevende ikke i sorgens øjeblik skal tvinges til alene at tage

stilling til alle de praktiske anliggender, der skal ordnes.

Skulle man herhjemme agitere for »forsalg«, skulle det ikke være af forretningsmæssige grunde, men alene af menneskelige hensyn, og det måtte gøres på overordentlig taktfuld måde.

I den forbindelse vil jeg gerne give udtryk for en tanke, der længe har optaget mig, nemlig den, at der ved et kunstnerisk og teknisk samarbejde mellem mænd og instanser, der måtte have forståelse af sagens betydning, måtte kunne skabes en meget smuk, belærende og tankevækkende kortfilm om kirkegårde. En film, der i tekst og tale skulle give et indtryk af dansk kirkegårdskultur og samtidig mane til eftertanke i spørgsmål om liv og død. Den økonomiske side af sagen må vel kunne klares ved støtte fra staten og andre kilder, der yder støtte til kortfilm af kulturel værdi.

Svendborgs nye urnelund

Skolebestyrer Magnus Lund

Der er nu forløbet mere end otte år, siden Svendborgs kirkegårdsbestyrelse (11. oktober 1943) vedtog at købe et areal på 2120 kvadratmeter, der stødte op til byens hovedkirkegård netop der, hvor det i 1938 indviede *urnegårdsanlæg* ligger, for på det nye areal at anlægge Danmarks første *urnelund*.

Men 1943 var i krigens år, og kort efter købet blev der beordret anlagt bunkers på en del af arealet, og dermed var der indtil videre sat en stopper for anlægget. Svendborg fik ikke Danmarks første urnelund.

Endelig i november 1945 vedtoges planerne for Svendborgs nye urnelund (se fig. 212), udført af Svendborg-arkitekten, m. a. a. *Andreas Jensen*, der også havde tegnet den ovenfor nævnte urnegård og ligeledes det i 1932 indviede krematorium, og dermed var arbejdet lagt i de bedst mulige hænder (jvnf. VK. XVII, pag. 20).

Der skulle dog gå to år, inden det lykkedes at få bunkeren væk, og da dette var sket, dukkede nye hindringer frem.

Men i 1951 blev arbejdet færdigt, og har det stået på i samfulde otte år, kan

man til gengæld glæde sig over et enstående smukt enderesultat.

Selv om vi nu har haft kremation i Danmark i en årrække, er *urnegraven* dog en forholdsvis ny forekomst, og urnehaverne har endnu formentlig intet steds fundet deres endelige form. Hidtil er man så at sige alle steder gået den vej, at man har lavet et kvarter for urnegrave på den måde, at man har efterlignet traditionen fra kistegravsteder og som eneste nævneværdige ændring skåret målene ned. Men de små urnegrave egner sig ikke til at tvangsindlægges i et »båsesystem«.

Urnelunden i Svendborg anviser nye veje for gravsætning af asker, og der har her allerede været flere studiebesøg fra andre byer.

Intet sted i *urnelunden* må der være skel mellem de enkelte gravsteder, der markeres på anden måde. Græstæppet breder sig overalt ubrudt fra gravsted til gravsted, så helheden ikke slås i stykker. Derved opnås, at det intet har at sige, at det enkelte gravsted kun dækker over et lille areal. På gravstedsmurene må anbringes mindetavler, og i gravstederne ind mod læbælterne kan anbringes liggende mindetavler i græstæppet.

Den store *midterplæne* har sin egen orden. Medens gravstederne mod mure og læbælter er store familiegravsteder på fra 1½ til 2½ kvadratmeter, er familiegravstederne i midterplænen kun ca. 1 kvadratmeter, og for at bevare denne store græsplæne ubrudt, må der ikke anbringes mindetavler på selve gravstedet, men i *minde- og hvilehallen*, der først og fremmest er knyttet til dette gravfelt. Det fremhæves, at *midterplænen* absolut ikke er nogen fællesgrav, men en ensartet samling af små familiegravsteder.

Al beplantning og vedligeholdelse foretages af kirkegården, og som det vil fremgå af det foregående, er der sat snævre rammer for den enkelte gravstedsejers frihed for at bevare det skønne helhedsindtryk af store græsplæner under letløvede træers kroner.

Indvielsen fandt sted lørdag den 20. oktober 1951. Den foretoges af biskoppen over Fyens Stift, *H. Øllgaard*, og det er første gang i Danmark, at en kirkegårdsudvidelse, der udelukkende må bruges til gravsætning af urner, får en kirkelig indvielse, og det er første gang siden refor-

mationen, at en gravplads indvies af en biskop her i Danmark i modsætning til, hvad der er almindeligt både i Sverige og England.

Biskop Øllgaard holdt en overordentlig smuk indvielsestale. Derefter læste de assisterende gejstlige hver et stykke af den hellige skrift, hvorefter biskoppen udtalte: »Jeg indvier da denne urnelund til et kristent begravelsessted i Faderens, Sønnens og den Helligånds navn. Guds nåde og Guds fred være med deres støv, som skal hvile her«.

Efter biskoppen talte byens viceborgmester, der blandt andet fremhævede, at kremation i Svendborg havde haft en sådan tilslutning, at en planlagt ny Vestre kirkegård havde kunnet opgives, hvorved byen var sparet for udgifter mellem en halv og en hel million kroner, og at man sikkert aldrig i fremtiden ville komme til at stå overfor nye kirkegårdsudvidelser i Svendborg.

Efter viceborgmesteren talte formanden for Dansk Ligbrændingsforening, professor, dr. med. *K. Secher*, der fremhævede, at denne indvielse var en særlig dag i de danske kirkegårdes historie. For første gang fik jord, der udelukkende skulle

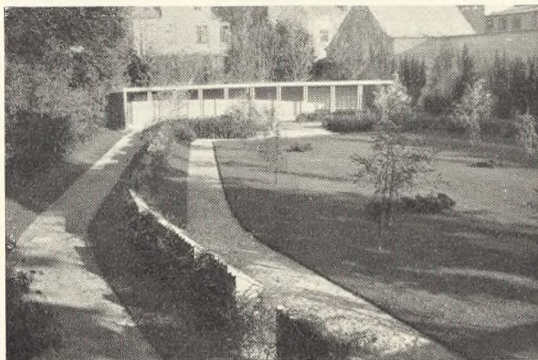


Fig. 210.
Udsigt over
urnelunden.

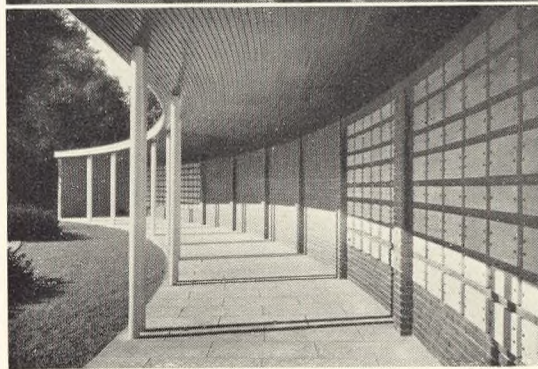


Fig. 211.
Minde- og hvilehallen.

bruges til begravelse af urner, en kirke-
lig indvielse.*)

Til slut talte formanden for kirkegårds-
bestyrelsen, direktør *Arthur Hansen*, der
bl. a. pointerede, at der var skabt et
kunstværk indenfor dansk kirkegårds-
kultur, og at arkitekt *Andreas Jensen* på
den bedst mulige måde havde formået at
skabe den smukkeste mulige ramme om
skolebestyrer *Lunds* tanker og ideer om
urnebegravelse, der lå til grund for ud-
formningen af denne urnelund, hvis
smukke beplantning var foretaget af kir-
kegårdens inspektør, *Jens Gravesen*.

Umiddelbart efter indvielsen gravsattes
den første urne under nærværelse af bi-
skoppen, præsterne og den store forsam-
ling.

*) Også mindelunden med urnerne i Hvidsten har fået kirke-
lig indvielse; se Dansk Ligbrændingsf. årsberetning 1945,
s. 12-14. Red. anm.

Kirkegårde på havebrugs- udstilling

Havearkitekt *Johannes Tholle*

Kirkegårdsområder er (ud over et par
gravstedsanlæg) ikke almindelige på *nor-
diske* havebrugsudstillinger, — blandt an-
det af den grund, at nordiske havebrugs-
udstillinger samtidig med, at de skal virke
for gartneriets produkter, også skal være
en slags temporære »forlystelsesparker«
i den ædlere stil med musikken og blom-
sterne som de væsentligste motiver. Vi
mindes dog, at den nordiske udstilling på
Islands Brygge (1912) og den tilsvarende
i Göteborg (1923), begge havde udmærkede
partier, — netop derved at de mindes,
må de have betydet noget. Partiet fra 1912
var skabt af direktør *A. Berg* og i Göte-
borg af statsingeniør *Büllow-Hübe*. Fra
senere nordiske udstillinger mindes vi
ingen, mens enkelte lokale udstillinger i
hvert fald i Sverige har haft sådanne.

På de tyske *Reichsgartenschau*, som i
tyverne og tredverne havde så meget godt
og rigtigt at vise, og som for en del var
retningsgivende også udadtil, forekom og-
så (som noget selvfølgelig) kirkegårds-
partier, hvoraf bl. a. det i Dresden (1936)
var betydeligt. *Reichsgartenschau* kan
Tyskland ikke mere vise af den simple
grund, at Tyskland af i dag ikke er »ein
Reich«, men et forbund, så (ganske bort-
set fra den foreløbige adskillelse mellem
et Vest- og et Øst-Tyskland) er det nu
forbunds-udstillinger, der arrangeres. Den
første i denne slags arrangeredes i som-
meren 1951 i Hannover; denne by har
nok lidt kolossalt under krigen, men
den bærer dog stadig ry af at være en
havernes og de smukke kirkegårdes by.
Der blev stillet millionbeløb til rådighed,
areal og arbejdskraft var forhånden og
udstillingen rullede ud, — særlige spor-
vogne førte besøgende dertil, og ved ud-
stillingens slutning kunne det noteres, at
mere end 1½ million personer havde
besøgt den.

Efter udkast af gartenarkitekt *Oswald
Langerhaus* udførtes der her altså også
et stykke kirkegård, og til denne opgave
havde man et areal med gamle birketræer,
— billederne fig. 213-14 viser dette. Man
arbejdede med motiver fra gamle landsby-

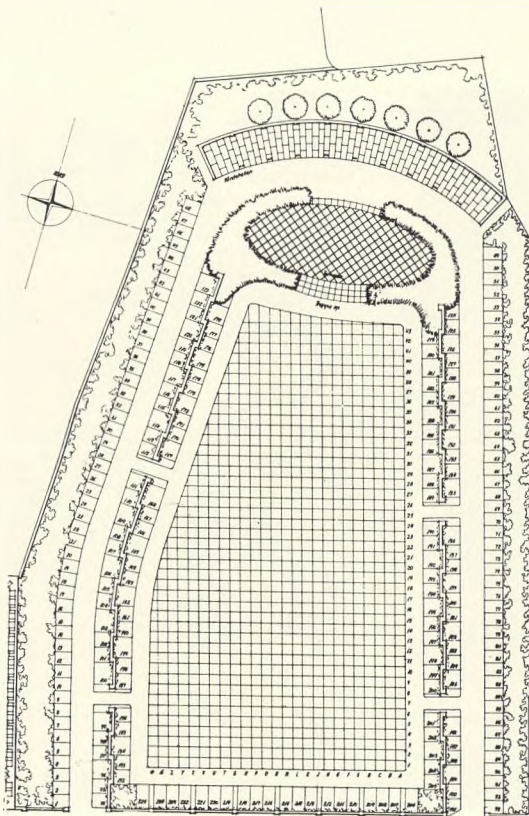


Fig. 212.
Andreas Jensen:
Plan til
urnelund og
mindehal.
Mål: c. 1:600.

fremtræder de bogstaver, der forhen var nedfældede, som ophøjede bogstaver og tal i en grøn *haut-relief* af den største ynde og skønhed. De er kønne i gråvejr, men kaster solen sin glans på dem, og har dug eller regn givet dem et nærings-tilskud, strutter de af liv, og da taler bogstaver og tal på en endnu inderligere måde, end når de blot står med deres hugne tegn i stenen. Nogle sten bliver herigenem endnu bedre at læse end før, andre sten kan det volde sin vanskelighed at stove sig igennem, når mosserne er blevet alt for kraftige.

Derfor, vandrer og hastende! Lad Dig ikke nøjes med at lytte til den sære stemning, men gå fra grav til grav og se, hvordan nedbrydningen kan forandres til opbygning, — og prøv, om der ikke heraf kan læses andet og mere om liv og død.

Urnelunden i Svendborg

Skolebestyrer Magnus Lund

I fortsættelse af det s. 108—10 anførte skal bringes hosstående billeder og nedenstående tilføjelse.

Mellem urnelundens yderste gange og læbæltet løber en græsrabat, der skrånér op mod læbæltet. I denne er det tilladt at nedlægge mindetavler af Neksø-sandsten, således at disse ligger i niveau med græsset. Såvel tavlernes størrelse som deres anbringelse og bogstavtypen er fastlagt af arkitekten. Der laves ingen skel mellem de enkelte grave; skellene markeres ved en plantning ved læbæltet (se fig. 221).

På den modsatte side af gangen skrånér en tilsvarende græsrabat op imod gravstedsmuren, på hvilken mindetavlerne for de dér anbragte asker skal sættes, så græsfladen fremtræder udelt ganske som på den anden side af gangen. Murens *a la grecque*-mønster markerer skellene mellem gravstederne. Mindetavlerne skal udføres i Romersk Travertin, og bogstaverne skal være i bronze af bestemt størrelse (se fig. 222).

Al plantning og vedligeholdelse foretages af kirkegården. Vedligeholdelsen betales forud for den årrække, gravstedet købes for.

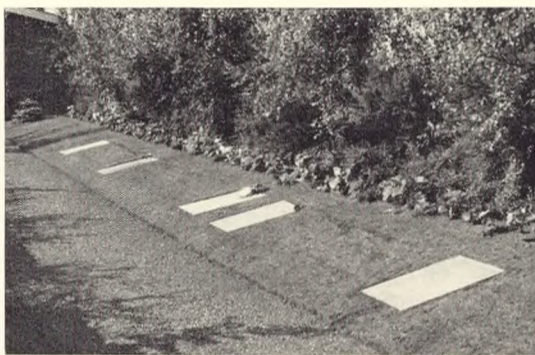


Fig. 221-22.
Partier fra urnelunden
i Svendborg.

Forud disponering for gravplads

I sin artikel kommer kirkegårdsinspektør *H. D. Ørsted-Hansen* s. 106-8 ind på spørgsmålet om forsalg af gravsteder og nævner, at der bør agiteres herfor af *menneskelige* hensyn, hvad formentlig ingen kan have noget imod. De nævnte bemærkninger har givet anledning til efterfølgende, hvor samme spørgsmål ses i et lidt videre perspektiv under historiske og økonomiske hensyn.

Fra ældgammel tid har det i *Danmark* været en ret, at der til de enkelte gårde i et sogn udlagdes familiegravsteder, således at kirkegården simpelthen blev opdelt i ligeså mange dele, som der var gårde til, hvorved hver gård fik sit gårdgravsted; udover dette avsattes der arealer for dem, som ikke hørte til gårdene, men de fik ikke familiegrave i egentlig forstand. Skikken er så gammel, at den stammer fra tider længe før Danmark mistede *Skåne* m. fl. provinser hinsides Øresund, og den kendes derfor også i Skåne, men ikke i andre svenske landsdele.