

Om kirkegårdene i Karlskoga, Sverige

Havearkitekt Johannes Tholle

Fig. 84.
Stadsträdgårdsm.
Carl Fredby.
Foto: J. Th. 1946.



Karlskoga ligger i det yderste, sydøstlige hjørne af Värmland. Den har sine 30.000 indbyggere, og først i 1940 blev den ophøjet som stad, til trods for at den har en meget gammel historie. Denne

er i vore dage erhvervsmæssigt især knyttet til det verdenskendte *Bofors*, med hvilken den nu ogsaa er sammenbygget og administrativt forbundet. Karlskogas centrum ligger ved den nordre del af søen *Möckeln*, hvor nye bygninger danner stilfulde bybilleder, der kontrasterer til de ældste og som ofte på en god måde skjuler de bebyggelser, som er kommet til i en mindre god arkitekturperiode.

Staden har med rette i de sidste år fået prædikatet af at være »Sveriges trädgårdsstad nummer eet«, ikke blot fordi det grønne fra naturens hånd på værdifuld måde skyder sig ind i byplanen, men ogsaa fordi husene i så udstrakt grad har haver omkring sig, — ja det bemær-



Fig. 85.
Ekmandalen med
HSB bebyggelse.
Fot.: Ragnar Tillander.

kelsesværdige er der her, at haverne i visse kvarterer overhovedet ikke er hegnet, men går i eet som yppige frugttræ-lunde med udstrakte græssletter. Visse traditioner fra egnen eller stedet synes her med megen finfølelse og forståelse dyrket op, og den nuværende stadsträdgårdsmäster *Carl Fredby* har stor ære af den udvikling, som byen er kommet ind i i denne henseende. For eksempel er hans ordning af *Ekmandalen* (fig. 85) i flere henseender forbilledlig; om hans ordning af kirkegårdene ser vi senere.

Karlskoga har 5 kirkegårde, men der regnes almindeligt kun med tre, og disse skal da omtales i det følgende. De er: 1) Gamla kyrkogården omkring kirken, 2) Skogskyrkogården ret nærved, og 3) den nye Östra kyrkogården. Især denne kirkegård har ofte været omtalt i fagblade og andre steder. Således foreligger der et særtryk af tidsskriftartikler, som er samlet i »Kyrkogårdarne i Karlskoga« (1945) af *Nils Adolfsson* (76 sider), og bogen »Östra kyrkogården och kapellkrematoriet i Karlskoga« (72 s.), der er udarbejdet af en række forfattere og udsendt i anledning af kapellkrematoriets indvielse den 2. juni 1946. Endvidere foreligger stadsträdgårdsmästarens redegørelse i FSK.s handlingar november 1949. Nogle af de efterfølgende oplysninger om kirkegårdene (især de historiske) stammer fra disse udmærkede kilder.

I. Gamla kyrkogården.

Denne regnes at være lige så gammel som kirken (se fig. 86) og er altså kommet til år 1586. Den er i tidens løb udvidet ikke mindre end 9 gange. Dens nuværende udstrækning er siden år 1879 ca. 20.000 m², og der hviler nu ca. 30.000 karlskogaboer i dens muld. Den ældste indhegning synes at have været »træmure«, bestående af vandret liggende planker, der

andetsteds i Sverige er kaldt *gårdesgårde*, og som bl. a. kendes fra den nærliggende *Södra Råda ödekyrka* (se fig. 87), men som i Karlskoga er kaldt *kyrkobalker*. Efter datidig skik skulle beboerne vedligeholde hvert sit stykke af indhegningen; i 1799—1800 og videre frem blev dette hegn erstattet med stengærder, og der indsattes stilfulde jernlåger (se fig. 88 og 89), som skænkedes kirkegården.

Gamla kyrkogården fremtræder nu i flere plateauer, og navnlig de ældre dele er forsynet med velgørende og velholdte grønne græstæpper, hvoraf mange gamle og smukke eller interessante gravmæler kigger op. Her er den skråtavskårne og tilspidsede kalksten (se fig. 90) over den myrdede bjergmand *Carl Olsson* (1828), som på forsiden bærer bemærkninger om, at han var »af samtida med sällsynt förtroende för sällsynta förtjänster hedrad« og »utaf en främling mördad hos djupt sörjande socknemän fortlevande uti ett kärt och tacksamt minne«, og på bagsiden fortæller at »Ack till sina fäder samled / är en redlig man och ramlad / hyddan, som för tiden fäst / en så god och älskvärd gäst. / Brott och mörker ha ett hinder / dygden ett exempel mindre / och för de betrycktas mängd / är en fristad åter stängd.«

Her står også midt i græsset op til et gammelt træ gravmindet over provsten og provstinden *Gustaf Kiellin* (død 1785 og 1791; se fig. 91), og hvor man ganske praktisk har givet hver af personerne sin side af stenen. Samme metode med anvendelse for hver side er gjort for provst og provstinde *Nils Kjellin* (død 1813 og 1821; se fig. 92), hvor der om provsten kun fortælles data, men om magen siges, at »Hon förenade upplyst förstånd, rene seder, gladt lynne med tjenstagtighet och alle de egenskaper, som pryda sammenlefnaden.« I en vinkel af kirkebygningen finder man den av-

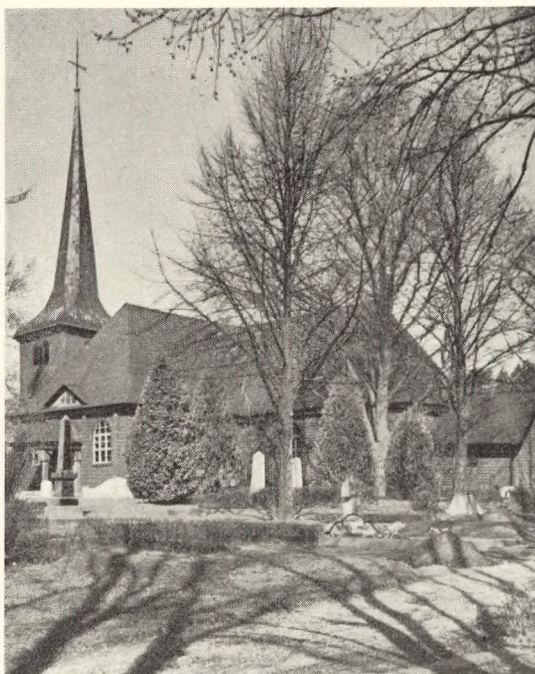


Fig. 86.
Karlskoga kirke på
Gamla kyrkogården.

skårne »stamme« med en i hvidt marmor stiliseret rulle pergament, der tydeligt er udsprunget af romantikens tidsalder (se fig. 93), og som gemmer støvet af brukspatron *Pehr Oxelberg* (d. 1821).

Den gamle kirkegårds træer er plantet i 1700- og 1800-tallet, og nogle af dem er flyttet ved kirkegårdens udvidelser. En klokkestabel og en tiendebod, som har været på kirkegården, er nu borte; foruden kirken findes der nu af bygninger kun et bårhus og et redskabshus.

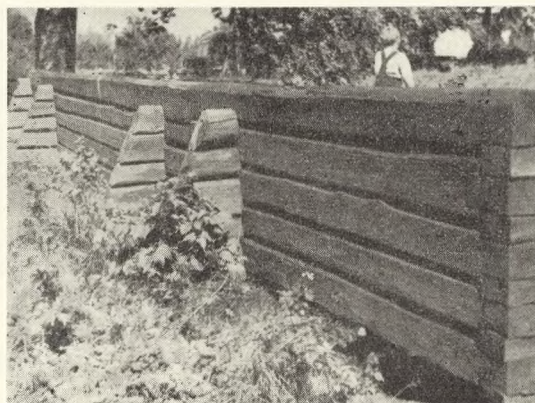


Fig. 87.
Som disse røde »stræ-
mure« har Gamla
Egd. rimeligvis været
hegnet. Södra Råda
ödekyrka.
Foto: J. Th. 1949.

Fig. 88.
Jernlåger,
Gamla kyrkogården.
Foto: J. Th. 1949.



Fig. 89.
Indgangsparti,
Gamla kyrkogården.



II. Skogskyrkogården.

Da den gamle kirkegård ikke yderligere kunne udvides, besluttedes det i 1902 at indrette en ny, og efter lensträdgårdsm. O. F. Holmstens forslag anlagdes da denne på et bakket terrain næved den gamle kirkegård. Den er med senere udvidelser nu ca. 5,5 ha stor og forsynet med et kapel i røde sten af arkitekt Lars Bäckvall. Den indviedes 30. 6. 1908 og kostede 27.000 kr., kapellet 10.000. Det areal af Rävåsen, som den er indrettet på, rummer flere dalsænkninger, og forskellen mellem dale og bakker er ca. 25 m, og mellem det højeste og laveste terrain ca. 60 m, hvilket giver både praktiske vanskeligheder og landskabsgartneriske muligheder (fig. 94—100). Den rummer ca. 1200 kisteplader og er forsynet med en rig vegetation af smukke graner og fyr samt en undervegetation af blåbærris, bregner og andet; den lille og fine *Linnæa borealis* findes her også og minder ved sin milde duft den besøgende om sin existens.

I tidens løb har der været begravet både oppe og nede i terrainet, og mellem 4 og 5 tusind er gravsat her, men helt gode har forholdene ikke været. Det er derfor med stor tilfredshed, at man nu ser, at stadsträdgårdsm. Carl Fredby har påbegyndt en radikal omlægning af kirkegården; denne består især deri, at der lægges trædesten ind i de horizontale planer

Gravsten på Gamle kyrkogården.

- Fra venstre fig.
90: bergsmannen
Carl Olsson,
91: prostinnan
Brita Kiellin,
92: kontraktprosten
Nils Kjellin,
93: brukspatron
Pehr Oxelberg.
Foto: J. Th. 1949.



90



91



92



93

og trapper i stigningerne (se fig. 98—100), hvorved både udnyttelsesmåden og udnyttelsesgraden stærkt forøges, uden at det naturlige og landskabelige præg går tabt. De nyindrettede partier, hvortil kistebæring ad trapperne naturligvis er temmelig besværlig, er især beregnet for askeurner, og det er klart, at karlskogaboerne med stor glæde ser, at Skogskyrkogården ikke skal slutte med at fungere, når den nu er fuldt belagt med kister, men at de tværtimod indved stadens centrum har fået sig en vakker urnelund, der formentlig kan tjene dem i umindelige tider.

Om de nye anlæg såvel som om den smidige sammenknytning af grave og terrain og den accentuerede beplantning af gravene skulle de vedføjede illustrationer (fig. 94—100) formentlig give et klart billede. Her er praktiseret »ny vin på gamle læderflasker«, men på en anbefalelsesværdig måde.

Denne unge kirkegård rummer ganske naturligt ikke synderligt mange gravminer af særlig betydning, og besøgendes interesse knytter sig derfor navnlig til det gravkapel over perseren *Mohammed Radpeima*, som er opført over denne i året 1934, — han var en af de utallige udlændinge, som årligt strømmer til Bofors for at købe våben eller kontrollere, at de bestilte våben fabrikeres konditionsmæssigt, og han søgte sin død her. —

(fortsættes).



Fig. 94—97.
Partier fra
Karlskoga
skogskyrkogård.
Foto 95—97: J. Th.
1949.

Om kirkegårdene i Karlskoga, Sverige

Havearkitekt Johannes Tholle

Fortsat fra pag. 41 (sluttet)

III. Östra kyrkogården.

Med Karlskogas stadige væxt blev det forholdsvis hurtigt (efter at Skogskyrkogården i 1911 var taget i brug) nødvendigt at se sig om efter endnu mere kirkegårdsjord, og flere sagkyndige tilkaldtes og gav forskellige forslag. Af disse gav arkitekt *Åke Porne* (på anbefaling af professor *E. G. Asplund*) allerede 1938—40 flere forslag til indretningen, men da man ikke kunne enes om pladsen for den kommende kirkegård, godkendtes ingen af disse forslag. Derefter udarbejdede i våren 1941 stadsträdgårdsmästaren *Carl Fredby* et præliminært forslag til en kirkegård ved *Dalen*; dette godkendtes i princippet af kyrkofullmäktigene den 31.-7. 1941, og derefter fik stadsträdgårdsmästaren og arkitekt *Porne* i opdrag sammen at udarbejde planen til kirkegårdens anlægning. Det endelige forslag (fig. 134) godkendtes den 20.-12. 1941 eenstemmigt og uden debat. Kirkegården skulle altså lægges på Dalens gårds jorder, øst for staden, og det første spadestik toges 16.-4. 1942.

Den 13.-8. 1944 kunne den indvies og havde da kostet c. en halv million kr. Et kapelkrematorieforslag af arkitekt *Porne* realiseredes og kunne indvies 2.-6. 1946; det havde kostet 830,000 kr.

Det er et typisk stykke bergslagsnatur, der er taget ind, og omkring kirkegårdsområdet ligger de store skove; terrainet falder fra vest imod øst og går ned imod *Svartelven*. De 2 arkitekter lagde ved projekteringen vægt på at indordne kirkegården i landskabet og understrege dets karakter. Den sydlige del af kirkegården tilslutter sig derfor skoven og har skovkarakter, og buskrækker mellem gravkvartererne understreger de horizontale linjer, mens imod øst en stor grøn slette umærkeligt går over i bondelandet hinsides, ligesom den bevarer grundtonen i

slettelandskabet. Gravrækkerne ligger i rektangulære partier, der ikke danner avsluttede gravgårde, sådan som det ellers er almindeligt, men glider over i hinanden, og for ikke at danne for kedelige rækker er der i disse med god virkning indplantet rigeligt af småtræer og blomsterbuske, hvorved indtrykket af lange og lige rækker af gravmæler på en god måde avsvækkes. Et bækeparti er forsynet med stauder i mange slags. Det er tanken, at kirkegården i udpræget grad skal være en grøn kirkegård, og gravpladserne udlægges derfor i græs. Græsplænerne udgør ikke mindre end 62.000 m². På gravene tillades ingen gravrammer og ingen grus. Gravmælerne inddeles i typer, der er enkle og grupperes, så at de virker harmonisk indbyrdes, — de højeste placeres indved buskrækkerne og de lavere i rækker foran. Buskvæxterne er især hårdføre ting som spiræa, forsythia og parkroser, ialt c. 30 slags. Træplantningerne er hovedsagelig birk. Indved vejene er anbragt blomsterpartier, især polyantharoser, samt vandopstandere og bænke (se fig. 139). Til ceremonipladsen, der pudsig nok ligger omtrent længst muligt borte fra kapellet, og som er anlagt med en katafalk i græssletten, fører en bred gang med brudfliser i græs (se fig. 135).

Hvad angår kirkegårdens indhegning sker denne nær hovedindgangen ved en pudset cementmur (fig. 137) i kontakt med kapellets mure, syd om fortsætter den som en meterhøj tørbygget granitmur, og imod den smukke *Bullerdal* i syd er den formet som en støttemur, der indefra er usynlig på grund af det hævede terrain, men udvendig over sin funktion som hegn og er i så fin kontakt med naturen, som det er muligt. Imod nord er indhegningen ganske provisorisk, da der her regnes med udvidelse af arealet. Et kirkegårds-

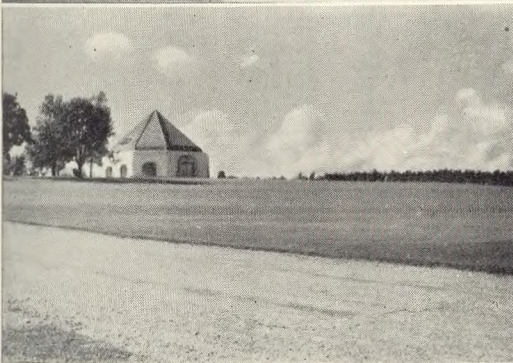
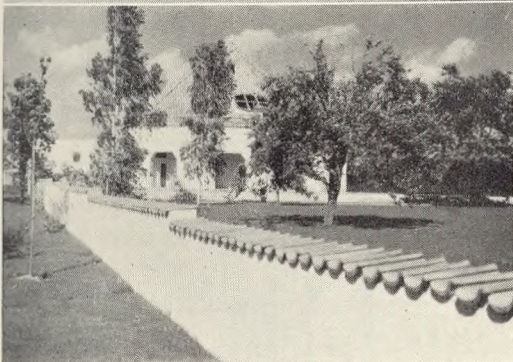


Fig. 124—131.
Karlskoga Östra
kyrkogård.
Foto: J. Th. 1949.

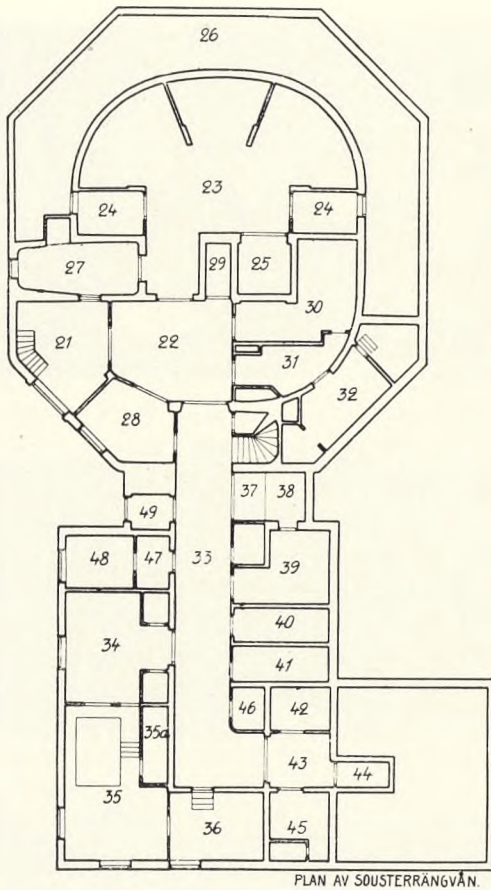
gartneri ligger tæt ved hovedindgangen.
Af det anførte og af billederne turde
det fremgå, at kirkegården ikke ligner
nogen anden af nutidens kirkegårdsanlæg,

det være sig i Sverige eller Danmark eller
andetsteds. Principperne med det grønne
er udført på en ny og overraskende måde,
og af de dele, der er taget i brug, og

Tilvenstre fig. 132.

Kapelkrematoriets
underetage:

- 21 kistemodtagelse,
- 22 transporthal,
- 23 bisætningsrum,
- 24 efter bisættningen,
- 25 kolerum,
- 26 forråds- og
reserverum,
- 27 besøgsrum,
- 28 udsmykning og
obduktion,
- 29 kistelevator,
- 30 maskinrum,
- 31 affald,
- 32 luftkompressor,
- 33 transportgang,
- 34 kisteindføringsrum,
- 35 incinerator,
- 36 kobling og blæser,
- 37 arbejdsrum,
- 38 manovrecentral,
- 39 luftkompressor,
- 40 transformator,
- 41 arkiv,
- 42 forråd,
- 43 affald,
- 44 forrum,
- 45 kistelevator,
- 46 luftkompressor,
- 47 redskaber,
- 48 omklædning,
- 49 spisning,
- 49 personaleindgang.



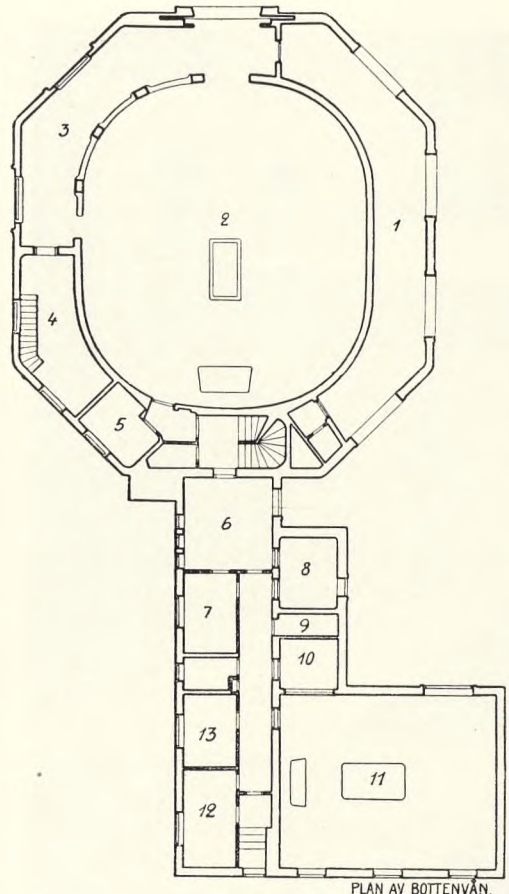
PLAN AV SOUSTERRÄNGVÅN.

10 0 1 2 3 4 5 10 15 20 M

Tilhøjre fig. 133.

Kapelkrematoriets
stueetage:

- 1 ydre venthall,
- 2 store ceremonirum,
- 3 hal for stående,
- 4 kranse,
- 5 sakristi,
- 6 venterum,
- 7 expedition,
- 8 urneudlevering,
- 9 urneopbevaring,
- 10 musikrum,
- 11 lille ceremonirum,
- 12 kranse,
- 13 sakristi.



PLAN AV BOTTENVÅN.

10 0 1 2 3 4 5 10 15 M

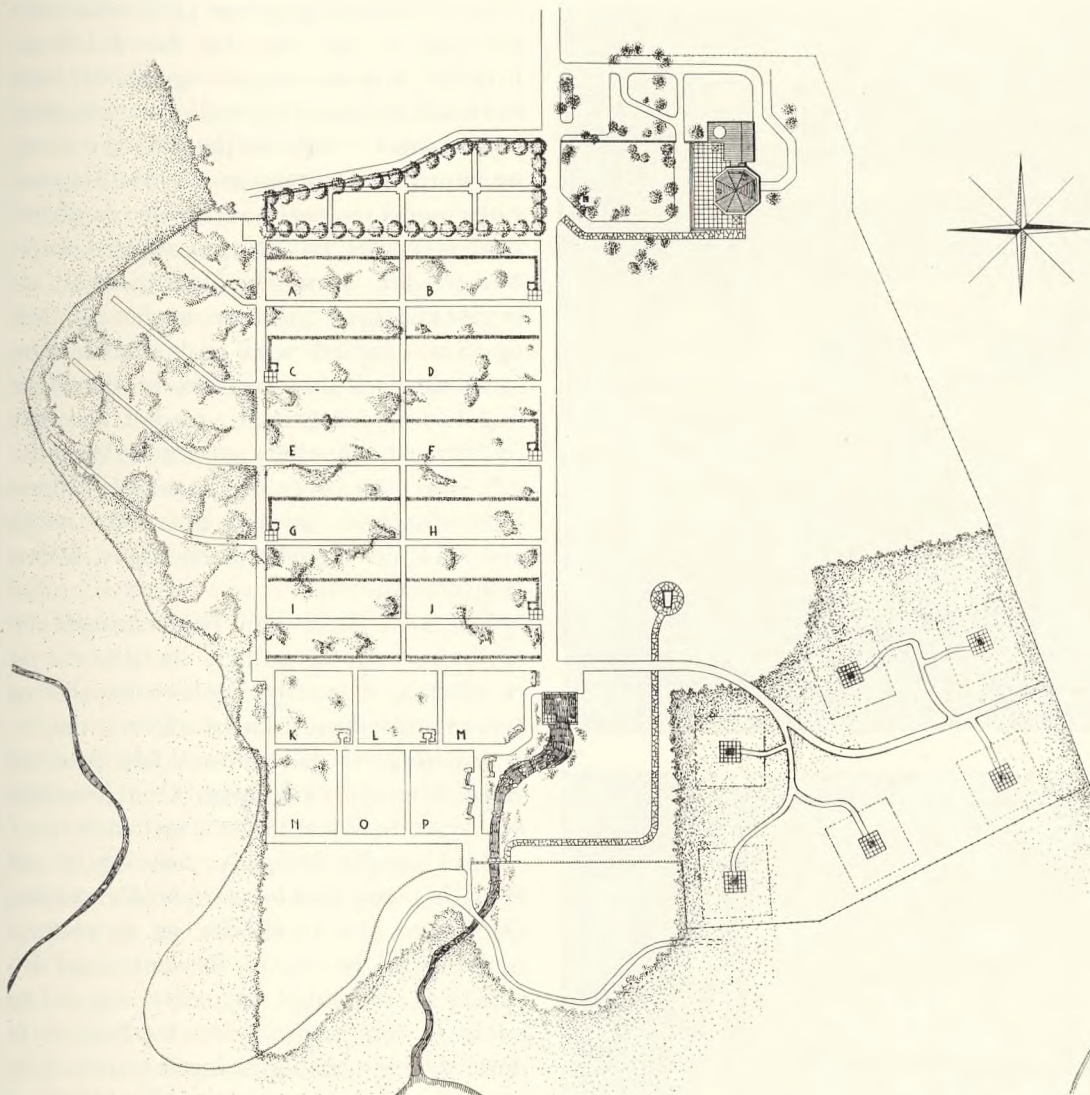
som endnu ganske vist ser noget nye og ferske ud, skønnes det, at kirkegårdens publikum forstår at indrette sig på dette nye, og at de gør det med megen forståelse og god smag.

Kirkegårdsanlægget krones på bakketoppen af kapelkrematoriet (fig. 132, 133, 135, 136 m. fl.), der i originalitet ikke står tilbage for kirkegårdsanlægget. Set nede fra den østre del af kirkegården virker det som en naturlig avslutning eller *pointe* i helheden, om end det er forståeligt, om folkevittigheden har haft travlt med dets ydre fremtræden (arkitektur). Kommer man nær, ser man, at det indgår organisk i kirkegårdens øvrige bygningsværk, hegnsmurene.

Den vestlige del af bygningsværket rummer et mindre kapelrum, en expeditionsafdeling samt den krematorieteknik-

ske, — den østlige del, som er en ottekantet bygning med stejlt tag, rummer bl. a. det store kapelrum, et venterum og bisætningsrum; begge bygninger med kælder. Den ottekantede form motiverer arkitekten med, at kapellet på det åbne felt bør vende sig til alle sider: kirkegården i øst, hovedindgangen syd for, landskabet uden om osv., og den ydre arkitektur skulle angive bygningens funktion, hvad man nu neppe kan hævde, at den gør; f. eks. finder man ikke antydning af en krematorieskorsten eller andet udtryk for kremeringsindretningen. I ceremonirummene er kistens plads derimod ganske klart gjort til det centrale, og alt andet er underordnet dette, derunder også både dagslysets og det elektriske lys' ordning. Der er sørget for kunstnerisk udsmyk-

Fig. 134.
 Åke Porne og
 Carl Fredby:
 Plan for Karlskoga
 Östra kyrkogård,
 Nord tilhøjre,
 mål: c. 1:3300.



ning af ceremonirum m. m., og der opvarmes med elektricitet. At der også findes kølerum siger sig selv. Der skal iøvrigt ikke her gives nogen kritisk gennemgang af krematoriets detaljer, men blot anføres, at krematoriekyndige har væsentlige ting at indvende, hvorfor planerne side 52 ikke må betragtes som idealplaner.

Den første begravelse fandt sted allerede den 27.-8. 1944; det var en arbejder, der på vej til og fra sin gerning daglig havde passeret det kommende kirkegårdsområde. Biskoppen *Arvid Runestam* foretog indvielse af kirkegården og se-

nere også af krematoriekapellet. Om hans tale stod der sidenhen nogen diskussion, som det imidlertid ikke her er stedet at komme ind på. At det var et kapel med krematorieindretning han havde indviet, står dog fast.

Omkostningerne til driften af denne særprægede kirkegård androg i 1948 kr. 108.000 imod en indtægt på blot 11.000. Til vedligeholdelsesudgiften kom i dette år 29.000 kr. til inventar og nyanlæg. Kirkegården har plads til c. 12.500 kister foruden et næsten ubegrænset antal urner.

Östra kyrkogården er endnu ny, og

Fig. 135.
Karlskoga Östra
kyrkogård.
I forgrunden
ceremonipladsen.



Fig. 136.
Kapelkrematorium
og klokkestabel.

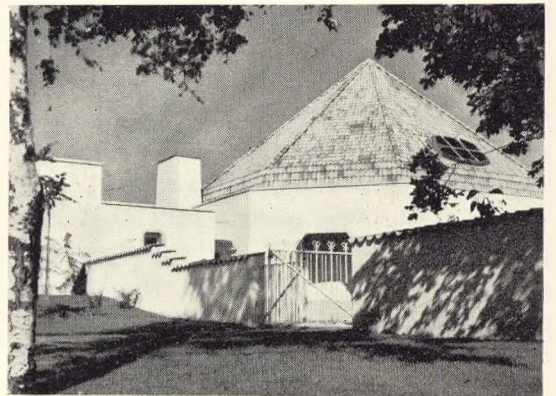


Tilhøjre: Fig. 137.
Indgangsparti ved
kapelkrematoriet.
(Fig. 135—137:
J. Th. 1948).

omend beplantningen er i god væxt, varer det dog noget, før den får dannet de billeder, avgrænsninger og relieffer, som er tænkt. Anslaget er imidlertid tydeligt, og ved besøget i 1948 var dette let at erkende og rummede betydelige værdier. Man kan være noget *reservé* overfor den jordform, som terrainet har fået, og som ret stærkt fremtræder i *konveks* form, hvorved anlæget kommer til at savne den intimitet og samhørighed, som en konkav terrainform skulle kunne have skabt; der bliver noget udflydende heri, og det kan ikke undgås, at kapellet på grund heraf ser ud, som om det ligger meget længere borte fra kirkegårdens grænser i øst og syd end det i virkeligheden gør, hvilket skønnes uheldigt.

Noget af dette kan beplantningen naturligtvis rette op, men da det vist er meningen, at partiet mellem kapellet og ceremonipladsen skal forblive som en græsslette, vil der i hvert fald ikke her være nogen bevoksning til at borttage det vigende i terrainets overfladeform.

Også beplantningens anbringelse og fordeling ved bækløbet opfordrer til kritik. Som den forefindes og er placeret mellem gangstierne og bækken, slører den synet af bækløbet, og man ærgrer sig over, at den ikke i stedet for fremhæver dette. Dersom beplantningen hovedsagelig var anbragt på den anden side af bækken, ville den på langt bedre måde give bæk-



ken indramning og synet af den relief. Dertil kommer, at når den er anbragt udelukkende på den ene side af bækken samt på den ene side af stjerne, skaber den en alt for skarp adskillelse fra det øvrige anlæg. Efter moderne havekunstneriske principper må et vandløb, en gang eller vej ikke sådan adskille et blomsterparti fra det øvrige anlæg, men blomsterpartiet skal smygge sig omkring begge sider af gange, bække etc., hvorved også her opnås en intim virkning, og man skønnes nærmere naturens forbilleder.

Øvrigt er samme ensidede princip anvendt i stadsgartnerens anlæg ved den ellers udmærkede (s. 38 omtalte) Ekmandsdal inde i Karlskoga stad, så fra havearkitektens side er det altså ingen tilfældighed, der har rådet. Vi skønner imidlertid, at den anden antydede ordning ville være bedre og rigtigere.

Med disse få reservationer vil vi med største glæde komplimentere skaberne af kirkegård og kirkegårdskapel, arkitekten Åke Porne og trädgårdsarkitekten Carl Fredby for deres indsats i Östra kyrkogårdens tilblivelse; en kompliment må også rettes til de lokale myndigheder, som har set med forståelse på kunstnerne og har givet dem muligheder og midler til at gennemføre deres tanker. Det er med forventning, man må se hen til, hvorledes kirkegården udvikler sig, og når man igen kommer på studiefærd til



Nederst tv. fig. 138.
Grave i græs.

Fig. 139.
Vandskål og
hvilebænk.



Fig. 140.
Kig over bækpartiet.
Foto 139-40;
J. Th. 1948.

Karlskoga, er det med en temmelig sikker forvisning om, at her vil noget i retning af det sublime kunne vise sig for beskueren, — et nyt, værdifuldt eksperiment til løsning af et aldrig hvilende kirkegårdsproblem.

For anvendelse af Karlskoga kirkegårde er der under 8.-8. 1944 udfærdiget et såkaldt *reglemente*, som er i 20 sider oktav. Af de mange bestemmelser skal her kun anføres følgende, der såvel udadtil overfor gravstedsbrugerne som indadtil overfor administrationen udtrykker de grundlæggende synspunkter:

Det är givetvis angeläget, att en begravningsplats redan från början planeras på ett förutseende sätt, så att den får vack-

rast möjliga gestaltning. Det gäller också att i möjligaste mån förena allmänna och enskilda önskemål beträffande gravarnas behandling. Det är följaktligen nödvändigt med ganska detaljerade bestämmelser i dessa avseenden. Den enskilde måste därvid underordna sig helheten. Å andra sidan beredes den enskilde vissa möjligheter att tillfredsställa sin personliga smak genom att välja det läge för graven som mest tilltalar honom och vars gravvårdsbestämmelser etc mest överensstämmer med hans egen smak. Det är därför önskvärdt, att familjegravsköparen redan före begravningen söker kontakt med kyrkogårdsförvaltningen samt besöker kyrkogården för att rådgöra i denna angelägenhet.

Når der udføres gravkastning i regnvej

Fuldmægtig A. Hilsoe

Et af de mest ubehagelige arbejder på en kirkegård er velnok kastning af grave, især når det skal være en dyb grav — 4 alen el. 2,5 m — som det bruges i Storkøbenhavn, og i særdeleshed hvis det er en grav, der har været benyttet et par gange før. Så er der gamle kister i både alm. og dyb grav og i allerhøjeste grad bliver arbejdet ubehageligt, hvis det så oven i købet er øsende regnvej hele dagen. Graven skal jo graves, ligegyldigt hvordan vejret er, og i regnvejret bliver leret til ælte især, hvis der også er grundvand i graven, hvilket ofte forekommer i regnvejsperioder, selvom der er drænet nok så meget.

Når kommunen eller telefonselskabet graver op til ledninger eller kabler på veje og i fortove, bruger de ofte et telt af sejldug over gravningen for at kunne udføre deres reparationer i tørvej. Ved at se dette har vore folk på Solbjerg kirkegård (Frederiksberg) fået den tanke, at det måtte have været rart også at have et sådant dække over sig, når man skal

grave i regnvej. Ledelsen af begravelsesvæsenet gik med til idéen, og folkene fik selv lov til at komme med udkast til materialer og dimensioner; så kunne de ikke bagefter komme og sige, at det ikke var praktisk. Kirkegårdens smed udførte det ret simple smedearbejde.

Materialet er $\frac{3}{4}$ " trukne rør, evt. kaserede, utætte vandrør. Et sæt består af 2 gavlstykker og 3 overliggere, hvis tap på siden foroven stikkes ned i en stump påsvejset rør og i midten foroven i en svær, påsvejset øsken. Løvrigt fremgår princippet forhåbentlig tydeligt af tegningen og fotografiet (se modstående side). Dimensionerne er sådan, at gravearbejdet kan foregå uhindret, og de 251 cm svarer til 4 alen i gl. mål, så det kan nedstikkes mellem hækkene på en 16 □ alens eller 6 m²s grav uden at ødelægge noget. Den regntætte presenning er 285 × 300 cm, så den kan hænge 40 cm ned over vindsiden. Det hele er sat op af 2 mand på få minutter, og arbejderne er tilfredse med det.