

# Kyrkogårdstävlingen i Lyngby-Tårbæk 1952

*Kyrkogårdsf., trädgårdsarkitekt G. V. Walberg.*

Tävlingar om förslag till nya kyrkogårdar har under de senare åren förekommit i såväl Danmark som Sverige och i en del fall ha dessa varit utlysta med rätt för nordiska arkitekter och trädgårdsarkitekter att delta. Genom dylika tävlingar framkommer många olika idéer och tankar rörande problemen om kyrkogården och dess byggnader.

Den senaste stora nordiska tävlingen utlystes under förra året av Lyngby-Tårbæk kommune, som utskrev »En offentlig skitsekongkurrens om *en centralkirkegård* med tillhörande kapellanlæg m. v.«

I det tillhandahållna programmet framhålls särskilt att »Konkurrensens formål er at finde frem til en smuk og god plan. Än vidare säges att »Kirkegårdsanlægget må indpasses i det omgivende smukke landskab og være udformet på et fornøftigt, økonomisk grundlag«. Vidare redogöres rätt utförligt för belägenheten av det nya kyrkogårdsområdet och dess omgivningar, jordförhållanden och de rent kyrkogårdstekniska detaljer vartill de tävlande hade att taga hänsyn samt för fordringarna beträffande kapell och övriga byggnader. Det förtjänar särskilt omnämnas att nettoarealen av gravplatser endast skulle vara ca. 35% av hela det 13,5 ha store kyrkogårdsarealet (d. v. s. ca. 4,7 ha effektiv kyrkogårdsareal) vilket måste anses som en mycket låg beläggning. Av den till programmet hörande planen, med angivna markhöjder, framgick med önskvärd tydlighet att området är rätt så kuperat med i terrängen starkt markerade höjdskillnader vilket borde ha bidragit till att göra tävlingen så mycket intressantare.

I programmet är också fastlagt att 18.500 kr. skola utbetalas i priser, därav 12.000 kr. för förslag till kyrkogårdsplan, och 6.500 kr. för förslag till byggnader var-

jämte ytterligare 2.500 kr. kunde disponeras för inköp av förslag.

Prisdomarekåren var mycket manstark och bestod av 9 representanter för sognerådet, 2 repr. för Akademisk Arkitektforening, 1 repr. för Dansk Arkitektforening, 2 repr. för Dansk Havearkitektforening och 1 repr. för de nordiske lande (finsk arkitekt), således ej mindre än 15 prisdomare. Man torde nog kunna göra den reflektionen att minst en representant i domarkåren borde ha varit en kyrkogårdstekniskt kunnig och erfaren man (av allt att döma saknades en sådan).

Vid tiden för tävlingens utgång, den 1. dec. 1951, hade 64 förslag inkommit. Av dessa voro 21 enbart kyrkogårdsförslag, 29 kyrkogårds- och kapellförslag och 14 enbart kapellförslag. Därav voro 41 danska, 3 finska, 8 norska, 6 svenska samt 6 anonyma.

Av domareprotokollet framgår att alla inkomna förslag fyllde programets fordringar. Efter röstning utdelades följande pris för kyrkogårdsförslag:

1:a pris 6.000 kr. till arkitekterna *Henrik Iversen* och *Harald Plum*, Holte och Gentofte (se fig. 192).

2:a pris 4.000 kr. till arkitekterna *Edith* och *Ole Nørgaard*, Köpenhamn (se fig. 193).

3:e pris 2.000 kr. till arkitekt *Arne Jacobsen*, Ordrup, medarbetare arkitekt *Knud Lautrup-Larsen* (se fig. 194).

Inköp för 1.500 kr. arkitekt *Alvar Aalto* med dansk kompanjon *J. J. Baurel*.

För kapellprojekt utdelades följande pris:  
1:a pris 3.500 kr. arkitekterna *Henrik Iversen* och *Harald Plum*.

2:a pris 1.750 kr. arkitekt *Alvar Aalto* med dansk kompanjon *J. J. Baurel*.

3:e pris 1.250 kr. arkitekt *Arne Jacobsen* och *Knud Lautrup-Larsen*.

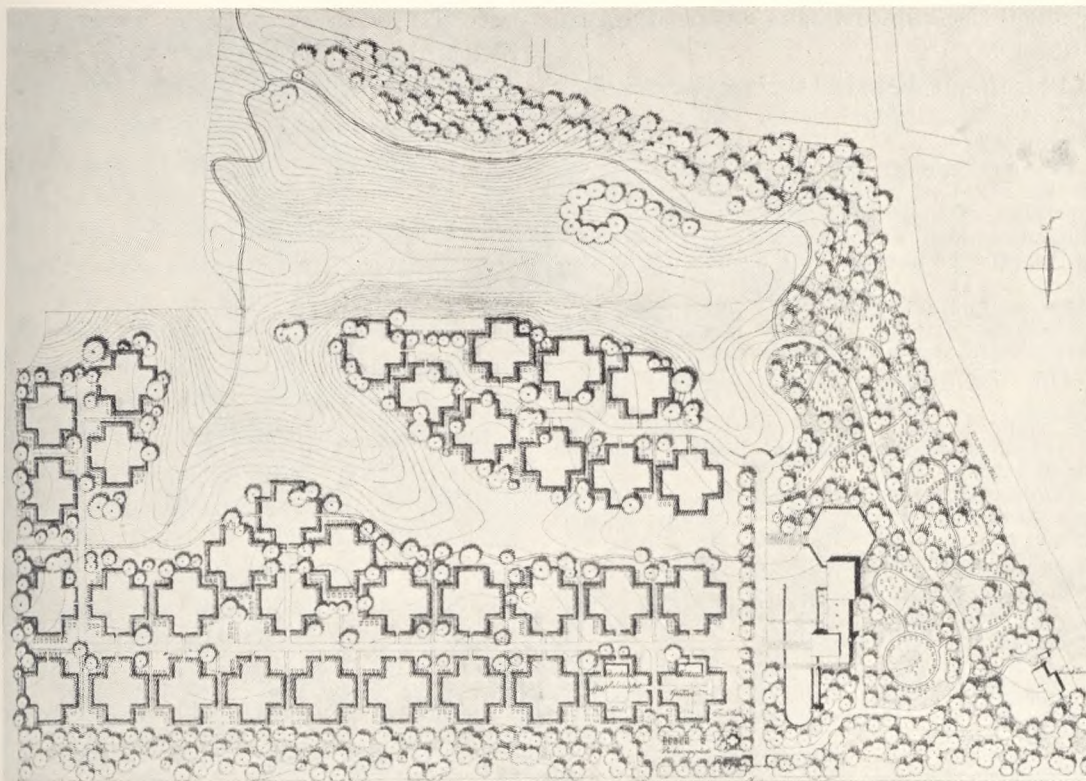


Fig. 192.  
 Projekt af arkitekterne  
 Henrik Iversen og  
 Harald Plum.  
 Tilkendt 1ste præmie.  
 Mål: c. 1:4000.

Om det med första pris belönade kyrkogårdsförslaget ha prisdomarna anfört följande:

Om forslag lb.nr. 37 (mrkt. 95920) udtaler dommerkomitéens flertal:

*Terrænet* er udnyttet, således at de til begravelsespladser bedst egnede arealer er udlagt hertil, medens dalsænkningerne er bevaret ved tilslutning til det grønne område nord for kirkegården. Kirkegårdsarealet er vel samarbejdet til en helhed med det nord for liggende areal.

*Kapellet* er anbragt hensigtsmæssigt og smukt i udkanten af den projekterede skovkirkegård synligt fra de to dalsænkninger uden at virke dominerende, og det føjer sig beskedent ind i helheden. Det har gode tilkørselsforhold og vejforbindelser.

*Skovkirkegården* sammen med den foreslåede kraftige randbeplantning langs vejene danner en god og smuk ramme om kirkegården og de grønne arealer og udgør en naturlig fortsættelse af skovbeplantningen ved Borrebakken og træbevoksningen i villahaverne ved Caroline Amalie vej.

Der skabes herved tillige god ro og stilhed på kirkegården trods færdselen på de omliggende veje.

*Kirkegårdsarealets udnyttelse* er også i det store og hele god. Idéen med en *skovkirkegård* er sikkert udmærket og giver mulighed for varierende begravelsesformer både med urner og kister. Systemet for *de almindelige gravgårde*, der iøvrigt er foreslået anvendt — den korsformede gravgård — er også i det store og hele tilfredsstillende,

idet der ligeledes ved denne gravgårdsform er mulighed for den nødvendige variation i gravloddenes størrelse og indretning, ligesom der er mulighed for på arealerne mellem gravgårdene at indrette mere fri begravelsesformer.

*Antallet af gravpladser og urnegravsleder* forekommer tilfredsstillende, og kirkegården vil være egnet til en gradvis udbygning.

*Materialgård og gartneri* bør måske ændres ved en mere detaljeret projektering.

Minoriteten av prisdomarna, bestående av arkitekt M. A. A. Einar Graae, arkitekt M. A. A. Elliot Hjuler, havearkitekt, lektor Georg Georgsen, havearkitekt Ingwer Ingwersen och representanten för de nordiska länderna, S. A. F. A. Aulis Blomstedt, har i protokollet gjort följande uttalande:

Arkitekter og havearkitekter i dommerkomitéen har ikke været enige i at tildele 1' præmie til forslag nr. 37 (mrkt. 95920), men må stærkt fremhæve nr. 38 (mrkt. 80009) som værdigt til 1' præmie. Projekt nr. 38 er af alle indsendte forslag det, der bygger på den klareste idé og tager mest hensyn til terrænet og omgivelserne samt i det hele understreger og bevarer den givne landskabelige form mest muligt.

Det omtalte nr. 38 er det med 2:a pris belönade förslaget og om detta säges i protokollet anners intet annat än vad som

framgår av minoritetens ovan återgivna uttalande.

Beträffande 3:e priset skrives i protokollet:

*Forslag nr. 11 (mrkt. 82109)* tildelt 3' præmie for kirkegård.

Dommerkomitéen har særlig hæftet sig ved forslag nr. 11 på grund af den landskabelige udformning af indgangspartiet i forbindelse med slugten og den fine placering af urnegravene. Gravarealet er uoverskueligt og orientering vanskelig.

Af dommerkomitéens medlemmer fandt havearkitekterne (Georg Georgsen og Ingwer Ingversen) ikke forslaget præmieværdigt.

Om det inköpta förslaget säges i protokollet:

*Forslag nr. 50 (mrkt. 10791)* indstillet til indkøb for kirkegård.

Dommerkomitéen har indstillet nr. 50 til indkøb, fordi det repræsenterer en løsning, omend særpræget, der formår at placere alle gravpladser jævnt i terrænet uden at bryde dettes egenart.

I fråga om de premierade förslagen till kapell läses följande:

*Kapeller.*

*Forslag nr. 50 B (mrkt. 10791)* tildelt 2' præmie.

Dette forslag må særligt fremhæves på grund af den opløste form, som indpasser sig godt i landskabet.

Ovennævnte mindretal af dommerkomitéen udtaler, at man finder, at dette forslag i arkitektonisk og planmæssig henseende er det klareste og bedste af alle indsendte kapelforslag.

*Forslag nr. 53 (mrkt. 39158)* tildelt 3' præmie. Dette forslag fremhæves på grund af sin klare plan, som er særlig velegnet for opførelse i de i programmet forlangte byggeperioder. Arkitekturen er meget klar og facadeudformningen sikker.

Övriga inlämnade förslag ha ej på något sätt kommenterats av prisdomarna, så som fallet alltid är vid dylika tävlingar i Sverige. Härigenom erhåller man ingen som helst upplysning om vilka synpunkter som legat till grund för att det ena eller andra av de övriga förslagen ej kommit med i den slutliga och avgörande bedömningen. För den intresserade är det alltid av betydelse att få del av dessa prisdomarnas synpunkter, ty härigenom kan man lättare förstå de grunder och motiv som legat till grund för prisfördelningen.

Som synes har emellertid domarekommitten ej varit enig i sitt beslut om tilldelning av första pris. Här står samhällets representanter med sin majoritet emot den fackliga domareminoriteten och vad

beträffar tredje priset (Arne Jacobsen) har trädgårdsarkitektrepresentanterna ansett det samma inte vara värt att premiera.

Vid bedömningen av förslag till kapell har prisdomarna ävenledes varit av divergerande uppfattning i det den av arkitekter utgörande minoriteten även här ansett att det med andra pris belönade borde ha satts främst på grund av att detta förslag i arkitektoniskt och planmässigt hänseende är det klaraste och bästa av de insända kapellförslagen.

Så långt prisdomare och prisdomareprotokoll. Genom den utställning som varit ordnad i Lyngby rådhus har allmänheten även varit i tillfälle att studera de olika förslagen. Denna utställning var mycket väl ordnad och därigenom att samtliga författarnamn, med undantag för de som föredragit att vara anonyma, voro utsatta vid respektive förslag ökades givetvis intresset för utställningen. Det var också mycket intressant att under en del av dagens timmar taga del av de olika förslagen, och dessa gav onekligen mycken anledning till både begrundande och undran, särskilt när man, som helt naturligt är, såg på dem med trädgårdsarkitektens och kyrkogårdsmannens ögon. Alldeles osökt föll mig då i erinran de kloka ord som senare avlidne havearkitekt *I. P. Andersen*, min danske principal och läromästare under några minnesrika studieår, uttalade vid ett tillfälle då vi på hans tegnestue sysslade med en kyrkogårdsplan. Han sade ungefär så här hört och tytt på mitt språk: »När man skall projektera en kyrkogård så måste man alltid komma ihåg att man ej rätt gärna kan söka sig bort från kyrkogårdens grundelement, *gravplatsen*. Kyrkogården måste skapas så att den är och förblir en kyrkogård med en kyrkogårdskarraktär och med de variationer som kan ernås med en väl genomförd planering och plantering. Olika försök ha gjorts att skapa något helt nytt av kyrkogården, hittills dock utan större framgång«.

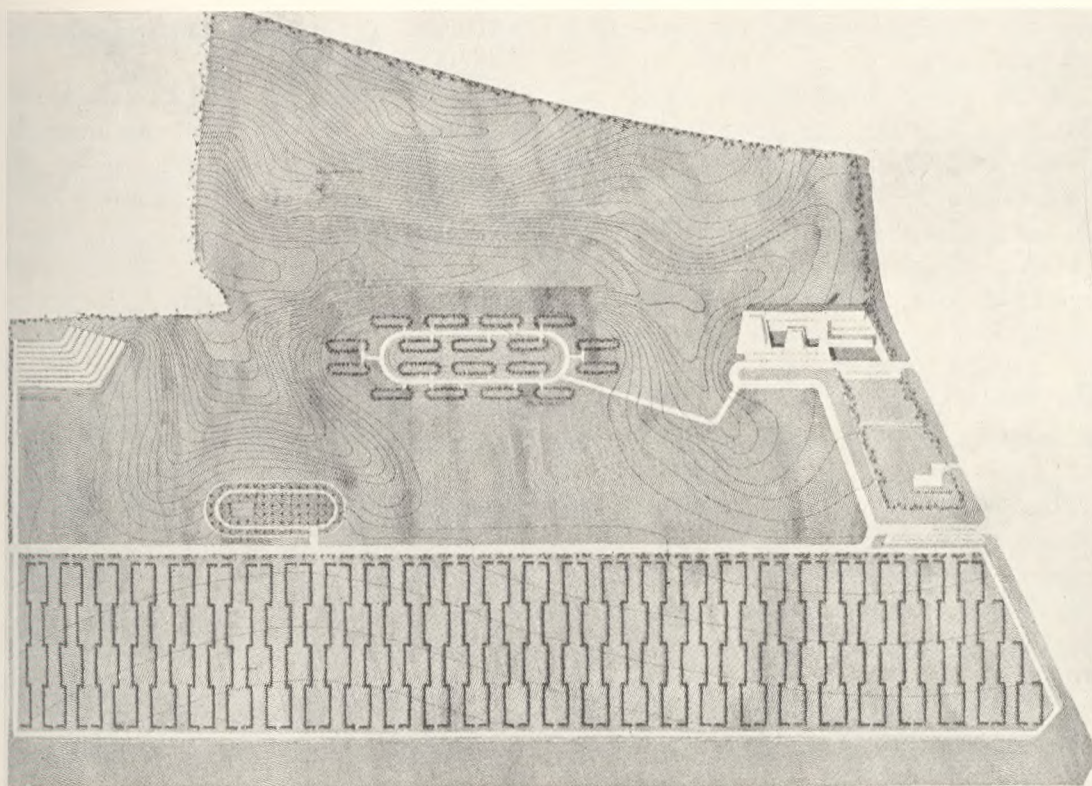


Fig. 193.  
 Projekt af arkitekterne  
 Edith og Ole Nørgaard.  
 Tilkendt 2den præmie.  
 Mål: c. 1:4000.

Det var något av detta man tänkte på vid en närmare konfrontation med de olika förslagen, varav en hel del var minst sagt vågade om avsikten varit att skapa en kyrkogård. Knappt nog några former för gravgårdar sänkades. Det var cirklar och ovaler, sexkanter och femkanter som parallelogrammer för att inte tala om korsformer. Det var inte mycket som lämnats oprövat.

Första pristagarnes förslag, arkitekterna Henrik Iversen och Harald Plum. Som i domareprotokollet antydes har bl. förslaget den förtjänsten att det härför bäst ägnade området utnyttjats för gravplatser. Skogskyrkogården i den kraftiga planteringen torde vara av en viss betydelse, måhända dock ej så stor som det göres gällande. Gångföringen är i stort sett tillfredställande men visar betänkliga svagheter i förbindelsen mellan de många gravgårdarna synnerligast med tanke på den interna och arbetsbetonade trafiken som alltid före-

kommer på kyrkogården och i vår motoriserade tid ställer alldeles särskilda krav. Förslagets svagaste del, och en väsentlig sådan, är dock den upplösning som skett i de små korsformade gravgårdarna, ej mindre än 35 stycken. Att på ett sådant sätt uppdelade kyrkogården i en massa helt likartade små enheter, måste betecknas som mindre lyckat sett ur såväl estetisk som kyrkogårdsteknisk synpunkt. Att på ett så vackert kyrkogårdsområde sönderdelade och utestänga sambandet med mark och grönska, synes mig vara en ej önskvärd lösning. Gravgårdarna, som äro omgivna av höga häckar, äro allt för små för att kunna skänka någon högtidlig kyrkogårdsinteriör. Det är ett förslag med vissa intressanta idéer, men ej av det praktiska och estetiska värde som man nog hade väntat sig av ett första pris bland så många och även goda förslag. Det skulle även förvåna mig en del om det av de ansvariga myndigheterna, vid närmare eftertanke, skulle

komma att förverkligas i sin nuvarande utformning.

Andra priset, arkitekterna Edith och Ole Nørgaard. Det var detta förslag som av den fackligt betonade prisdomareminoriteten sattes främst och ansågs bygga på den klarste idé, som mäst tager hänsyn till terrängen och omgivningarna samt framhäver och bevarar den landskapliga karraktären bäst möjligt. Rent planmässigt har det sin tjusning, men även här har man svårt att acceptera den upprepning av motivet med de smala gravgårdarna, som i en obruten följd upprepar sig i den sydliga delen helt från öster till väster. Urnlunden är uppbyggd mycket originellt och kunde nog bli av effektiv verkan. Det kan väl i alla fall starkt ifrågasättas huruvida det kan vara en god lösning att så starkt exponera de små urngravarna. Visserligen har det föreslagits en viss plantering uppe i de relativt höga bassängerna, men även den förefaller att vara rätt problematisk. Hela denna lösning av urngårdsproblemet får väl närmast betraktas som ett experimentellt önsketänkande. Barngravarna uppe i det starkt kuperade nordvästa hörnet kan nog även diskuteras. Alla vägförbindelser föreföllo dåligt genomförda och lämnade ur trafiksynpunkt mycket övrigt att önska. Att sammanbygga kapell och ekonomibyggnader var en annan detalj som man kan ställa sig frågande till. Även om detta förslag gäller nog att avsevärda modifikationer måste vidtagas innan det skulle kunna förverkligas på marken.

Tredje pris, arkitekt Arne Jacobsen och medarbetare, kan nog ej anses göra rätt åt den kände och erkände arkitekten som i det föreliggande förslaget ej fått något riktigt grepp om lösningen av föreliggande kyrkogårdsproblem sedda ur trädgårdsarkitektens och kyrkogårdsmannes synpunkter. Domarkommitten har också yttrat sig mycket vagt om förslaget och några ha rent av funnit det samma vara »ikke premiärvärdigt«. Man förvånas blott över

att något pris under sådana förhållanden tilldelades förslaget.

Inköpt förslag, arkitekt Alvor Aalto och medarbetare, är intressant och originellt samt skulle nog, utfört med pietet och sinne för praktiska och naturliga förutsättningar, kunna ge en intressant kyrkogårdslösning som skulle skänka såväl stämning som naturlig tjusning åt kyrkogården.

I den rikhaltiga samlingen av förslag frestas man, helt naturligt, att även skänka icke prisbelönade projekt sitt intresse.

Följande förslag synes mig att i detta sammanhang böra nämnas, vilket här sker i den åsatta nummerföljden.

Nr. 2. Kirkegårdsinspektör *Raahauge-Askegaard*, Odense. I detta förslag spåras den praktiske kyrkogårdsmannens syn på problemen. Det är en god och redig plan vilken dock som tävlingsprojekt saknar den originalitet, som säkerligen måste till för påverka herrar prisdomare.

Nr. 6. Kirkegårdsinspektör *Arne* och fru *Fanny Falmer-Nielsen*, Köpenhamn. Terrängens naturliga betingelser har ej i önskvärd grad tillvaratagits även om vägförbindelser samt gravplatsernas fördelning voro relativt goda. Kapellplatsen och indfarten till kyrkogården var ej heller så väl vald som på många andra förslag.

Nr. 9. Kirkegårdsinspektör *Sven Hansen*, Gentofte, och arkitekt *Max Brüel*, Köpenhamn. Planen visar en klar och fast disposition med väl proportionerade gravgårdar. En svaghet var säkerligen att även på den norra delen utlagts tre grupper av gravgårdar i en viss plansymetrisk utformning, som på ett ej så lyckligt sätt voro inkomponerade i terrängen. Förbindelserna och placering av kapell och övriga byggnader föreföllo däremot vara väl lösta. I stort sett hade detta förslag många starka sidor.

Trädgårdsarkitekt *Sven A. Hermelin* och *Bertil Mo*, båda från Stockholm. Förslaget utmärkes av en god planlösning med originellt genomförd kullissplantering som

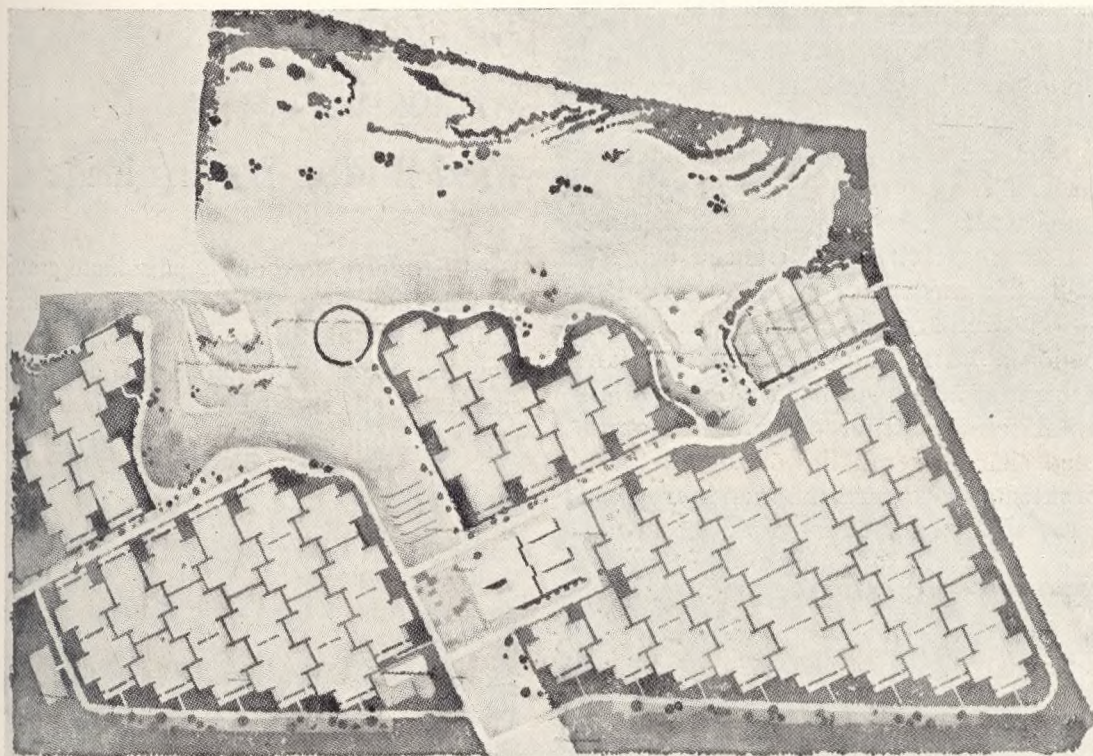


Fig. 194.  
 Projekt af arkitekt  
 Arne Jacobsen med  
 Knud Laurrup-Larsen  
 som medarbejder.  
 Tilkendt 3die præmie.  
 Mål: c. 1:4000.

genomgående idé, vilken dock i rätt hög grad störcdes av de allt för starkt i terrängen framträdande häckomgårdade gravgårdarna. Med en viss uppmjukning och bättre tillvaratagande av de förutsättningar som idéen i stort sett kan ge, skulle säkerligen detta förslag kunnat skapa underlag till en bra kyrkogård med i terrängen och planteringarna harmoniskt inlagda gravar och gravplatser. Gångförbindelserna voro i några fall, speciellt gällande förbindelser mellan gravgårdarna, en svag punkt i förslaget. Det skulle mycket väl ha kunna försvarats förslaget på något sätt blivit ihågkommet vid prisbedömningen.

Arkitekt *Erik Lundøe Nielsen*, Köpenhamn, arkitekt *Carl Jacob Amnitzbøll* och kirkegårdsinspektör *Carl Jensen*, Köpenhamn. En god och praktisk lösning av olika kyrkogårdsproblem. Gravgårdarna av lämplig storlek samt ändamålsenligt utnyttjade. Terrängen har på ett naturligt sätt tillvaratagits och de olika gravgårdarna hade genom relativt små pla-

neringar kunnat ges en kyrkogårdstekniskt sett lämplig plan och indelning. Ett förslag som säkerligen skulle ha kunnat genomföras i befintligt skick och varit förtjänt att återfinnas bland de prisbelönade.

Nr. 28. Havearkitekt *Georg Boye*, Köpenhamn. Arkitekt Boye har ju i tidigare tävlingar dokumenterat sig som en av »de stora». I detta förslag har han tydligt frångått tidigare tillämpade idéer och bl. a. gett gravgårdarna en korsformig och rätt vågad utformning. Förbindelserna med gravgårdar och kapellplan er bra, men den i norr gående vägen måste nog anses som felplacerad i terrängen synnerligast som rätt så stora uppfyllnader måste göras för att överbygga ravinerna, vilket skulle komma att verka störande på omgivningen.

Många andra förslag skulle i vissa avseenden vara värda att omnämnas, men det skulle ju föra allt för långt.

Som förut påpekats har det legat utom

ramen för mina bemärkningar att speciellt syssla med kapellförslagen även om detta i visst avseende kunde ha varit nog så lockande.

Som helhet betraktat var tävlingen intressant samt gav många goda uppslag och man måste vara inbjudarna tacksam för att ha utskrivit konkurrensen och ställt så fylliga anslag till prisdomarnas disposition. Det är blott att hoppas att prisbedömningen i framtiden skall ske utan så stora motsättningar. Kanske är ett mindre antal domare att föredraga. Dessutom bör med skärpa fremhållas önskemålet att de praktiska kyrkogårdsmännen bli representerade när det gäller sådana tävlingar.

En liten erinran torde med skäl kunna göras beträffande ovannämnde, den nämligen att de i tävlingen deltagande arkitekterna (ovavsett deras hemvist) och vars namn bekantgjordes i samband med de utställda förslagen, strax borde ha underrättats om resultatet av tävlingen och i ännu högre grad om tiden för utställning av förslagen. Säkerligen skulle detta vara stort intresse för alla tävlingsdeltagare. För en annan gångs skull bör nog detta fremhållas.

— — —

Redaktionen beklager, at vi ikke har været i stand til at bringe de illustrationer, som vi kunne ha ønsket, og at de bragte ikke har kunnet reproduceres på grundlag af originalerne. På udstillingen gav vi på opfordring derom besked til den tilstedeværende ingeniør fra forvaltningen om, hvilke planer vi ønskede, og det blev stillet os i udsigt, at vi ville få fotografier af disse. Dette skete ikke, og ved den derefter følgende returnering af nogle ikke præmierede og hjemkaldelse af andre fra en reproduktionsanstalt, glippede det både rent praktisk og tidsmæssigt at få sagen klaret, — hvorfor vi altså må beklage, at illustreringen er blevet sådan, som facta udviser.

Redaktionen.

## En soldatergrav

### i Haderslev

#### med faldne fra tre krige

At *Sønderjylland* er rig på soldatergrave er velkendt. Som et grænseland, der har skiftet med at tilhøre to lande, og hvor slag har været udkæmpet, må det være sådan. Spredt rundt i landsdele findes der grave og mindesmærker fra i hvert fald 7 krige, nemlig: 1807-14, 1848-50, 1864, 1866, 1870-71, 1914-18 og 1939-45; under dansk eller prøjsisk styre har danske og tyske kæmpet deres strid og ydet deres ofre, og i en artikel i VK bind 15 s. 138-144 har den daværende tilsynsførende ved de danske krigergrave, oberstløjtnant *W. E. O. Lawaetz* fortalt om de danske grave syd for den gamle kongegrænse.

En soldaterbegravelse, der rummer særlig megen historie, og som rummer grave fra ikke mindre end tre af krigene, er den, som findes på *Haderslev Assistenskirkegård* og ligger lidt til venstre for hovedindgangen. På denne plads rejste prøjserne engang et pralende og ganske smagløst mindesmærke over de østrigere og prøjsere, som i krigen 64 »befriede« Slesvig og Holsten fra det danske »åg«; det er imidlertid ikke dette, vi finder interessant, og det hæslige mindesmærke vil vi slet ikke gengive i VK. Derimod skal vi bringe nogle billeder af de andre detaljer fra denne begravelse og føje nogle få oplysninger dertil.

Den ældste grav synes (efter mindesmærkerne) at være fra 17. marts 1864, mens den yngste er fra 23. juni 1945. Ind imellem disse er begravet danske og tyske, og indskrifterne vexler med dansk og tysk eller med andre sprog for de helt fremmede, der også har måttet lade livet