

Kirkens have

Radioforedrag $\frac{6}{8}$ 1950

Kirkegårdsinspektør, havebrugskandidat Hans Røno

De oldnordiske ord *hagi* og *gard*, have og gård, betød begge hegn eller indhegning, men gled efterhånden over til at betyde selve det areal, der var indhegnet, haven eller gården. Gård i betydningen have er nu næsten forsvundet. Vi taler ikke mere om urtegård, heller ikke om urtegårdsmand, derimod om haven og gartneren, i hvilken benævnelse vi just finder det gamle ord *gard*; gartneren er altså manden, der passer gården, det være sig kålgården, rosengården eller urtegården, ord, der næsten er gået ud af sproget. Den eneste gård, vi har tilbage i betydningen have, er nok kirkens; den hegnede plads, hvor vi steder vore døde til hvile, benævnes stadig som i ældgammel tid: kirkegården, også selv om den ikke mere er tilknyttet kirkebygningen, sådan som det er tilfældet i næsten alle større købstæder, hvor pladsforholdene omkring kirkerne forlængst er blevet for små til at rumme byernes døde, — men hvor langt de end er fjernet fra deres oprindelige plads, ligger det stadig i navnet, at de er kirkernes haver.

At de ved kristendommens indførelse i Danmark blev kirkernes, er naturligt, når man betænker den katolske læres uhyre magt over det middelalderlige menneskes sind. Uden kirken, ingen frelse. I kirkens jord måtte derfor den døde hvile til opstandelsens morgen, helst i selve kirken og da så nær højalteret som muligt, men det kunne naturligvis kun de rige og fornemme opnå, — da så nær kirken som muligt, helst under tagdryppet, men under alle omstændigheder i kirkens jord indenfor det fredhellige hegn. Kun forbrydere, selvmordere og andre usalige udenfor. På kirkegården blev gravene passet af den kyn-dige gartnerbroder. Der blev sørget for

alle. Kirkegården var fredhellig. I jyske lov 1241 finder vi strenge straffe for den, der krænker kirkegårdens fred.

Ved reformationens indførelse indtraf et afgørende brud. Hvad romerkirken havde æret, skulle nu foragtes. Kirker og klostre plyndredes, og kirkegårdskulturen nåede det lavest tænkelige lavmål. Alt blev nedtrampet og ødelagt, indtil kirkegården henlå som trøstesløse allemandspladser med kvæg og flokke af svin, der rodede i jorden. Og denne tilstand varede i omtrent 300 år. Alle, der kunne betale, blev begravede i kirkerne, kun de fattige kom på kirkegården. Mange kirkegårde blev ligesom kirkerne overbelagt i en uhyggelig grad. På Nicolaj kirkegård i København måtte man til sidst sætte kisterne ovenpå jorden og køre jord til, og sådan lag efter lag, så man til sidst ikke kunne se inde i kirken. Rædselsvækkende må både kirker og kirkegårde have været på den tid, med en uudholdelig stank. Voldsomme pestepidemier var da også den naturlige følge. Man forstår, at ringere end det var, kunne det ikke blive, og i forhold til hine tider har vi virkelig bragt det herligt vidt. Men det er gået langsomt. Først da kirkebe-gravelser så sent som 1805 blev helt forbudt, og der kom en lov om indretning af kirkegårde, kom omslaget, og genopbygningen kunne begynde.

I reglementet for den ny Assistens kirkegård, dengang langt udenfor København, står en bemærkelsesværdig ting, nemlig at der til pasningen af kirkegården skulle ansættes en duelig gartner, og han blev ansat. Efter at være sprunget 300 år frem træffer vi altså igen gartneren, der fik flået sin munkekutte af og blev jaget ud af sin kirkegård, træffer ham i en ny tid, men med den gamle iver i sin gerning. Og det skal siges, at den kirkegårdskultur, vi glæder os over i dag, helt og holdent er hans værk. Når det siges sådan, er det nødvendigt at påpege forskellen imellem

kirkegårdskultur og kirkegårdsteknik. Til det sidste må henregnes alle tekniske, hygiejniske og økonomiske forhold, såsom sikring af gravfreden ved protokolering og kortlægning, vejanlæg, dræning, vandindlægning og meget andet, altsammen ting, for hvis gode udvikling kirkelovene af 1922 spiller en stor rolle, medens den samme lov, ligesom den senere anordning af 1927, kun mellem linjerne lader skinne igennem, at kirkegården er kirkens have. Der skal jo ikke alene være orden og system, der skal også være skønhed, men en skønhed, ganske vist, af speciel karakter. Med sine hække, træer og allèer skal kirkegården anslå en tone af alvor (fig. 51). At indslæbe motiver fra villa-haven, såsom pergolaer, bassiner og blomsterbede er så misforstået som noget. Kirkegården er ikke noget lystanlæg. Der er intet lysteligt ved døden. Den er heller ikke nogen park i almindelig forstand. Den er kirkens have, der gennem sine levende planters vækst og frodighed skal fortælle, at livet dog lever trods døden (fig. 52).

Vi har ikke nået det fuldkomne. Det være langt fra. Men næppe i noget land er kirkegårdene så hyggelige og tiltalende som i Danmark (fig. 53). Vi tænker med gysen på de romanske landes øde monumentparker (fig. 57). Men det skal også i retfærdighedens navn siges, at der er kirkegårde i Danmark, som er de herlige gamle gudshuse, hvis haver de er, aldeles uværdige. —

Vore kirkegårde kan naturligt opdeles i landsby-, by- og centralkirkegårde. Landsbykirkegården byder meget få problemer. Den er lille, overskuelig og domineres så ganske og aldeles af kirkebygningens masse (fig. 56). Landsbykirken og dens have er et af de smukkeste elementer i kulturlandskabet og heldigvis urørlige som den helhed, de er (fig. 54). Gribende i deres nøgenhed kan de være helt ude ved den barske vestkyst, hvor de omtrent går i

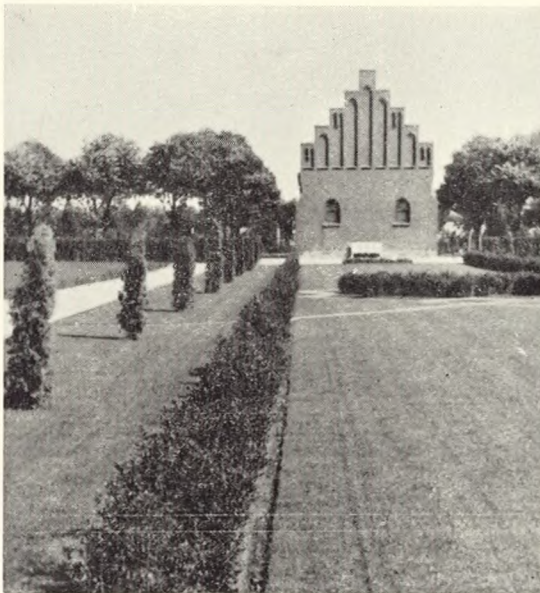


Fig. 51.
Kirkegården skal anslå en tone af alvor.
Kastrup, Amager.
(Kapel:
Arkitekt, m. a. a.
Martin Borch;
anlæg:
havearkitekterne
Georg Georgsen
og Johannes Tholle).

eet med det omliggende klitlandskab, og hvor den evige vind susser over de fattige trækors og den stride marehalm (fig. 60). Her hersker naturen. Men hvor hegn og hæk er sat, sejrer den menneskelige hånd, og kirkegården bliver kultur. Tit rummer de sognets skønneste træer (fig. 62), der desværre ofte må lade livet for nidkære gravstedsindehaveres attentater, selv om træerne stod der længe før gravstederne kom, og derfor har ret. Ja, vist, de skygger og tager næring og kaster blade og alt det der, men deres spil af lys og skygge ud over gravene kan være aldeles afgørende for



Fig. 52.
De levende og stedsegrønne planters frodighed skal fortælle om livet trods døden.
Starup.
Fig. 51-52. Foto: J. Th.

Fig. 53.
Et eksempel på
den hyggelige,
danske kirkegård.
Hjerndrup.



Fig. 54.
Landsbykirken
og dens have
er et af de smukkeste
monumenter i dansk
kulturlandskab.
Gistinge.



Fig. 55.
Landsbykirkegårdens
stortræer kan sammen
med kirkebygningen
beherske hele
det omkringliggende
landskab.
Kærum.



Fig. 56.
Landsbykirkegården
domineres
af kirkebygningens
masse.
Faxe.

Fig. 53-56. Foto: J. Th.

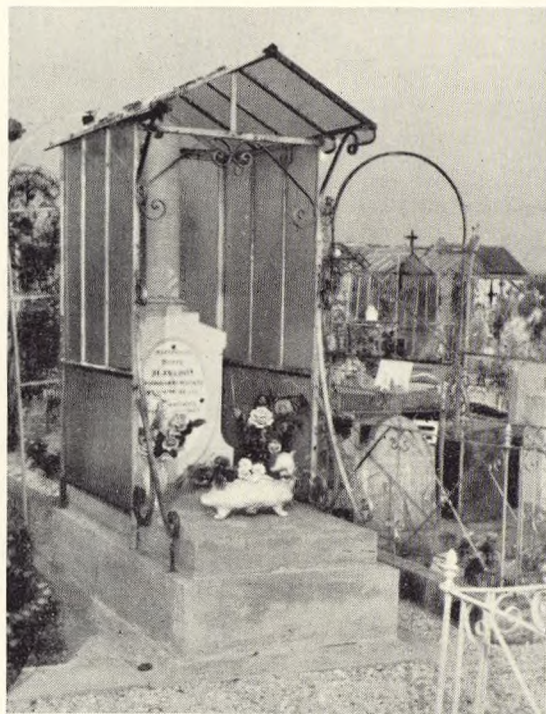
Fig. 57 (til højre).
Hvor er hyggen
på den franske
kirkegård?
Barnegrav:
Romilly, 1947.
Foto: Erik Jensen.



den enkelte kirkegårds særpræg, og de bør have lov til at udfolde sig frit og køle deres grønne, kuplede hoveder i i skyerne ved sommertid og tegne deres fine grennet mod en mørkegrå vinterhimmel (fig. 58). Landsbykirkegårdens stortræer kan sammen med kirkebygningen beherske hele det omkringliggende landskab (fig. 55). At fælde dem for at få nogle roser til at trives, er den rene vandalisme. Og de gamle stengærder skal prises (fig. 59). Heldigvis er de fredet i loven.

Landsbykirkegården taler sit særlige sprog. Den rummer slægt efter slægt gennem århundreder. Den er selve sognets historie. Hæg om din kirkegård, landsbygraver, det er en kulturarv, du forvalter. —

Bykirkegården og centralkirkegården mangler kirken til at samle det hele. Et kapel er en lille ting i et stort anlæg og må underordne sig dette (fig. 63). Kirkegården må derfor nødvendigvis falde fra hinanden i kvarterer, der isoleres



med hække (fig. 61), hvorved man også lykkeligt undgår at være nødt til at beskue alt for mange monumenter ad gangen, — monumenter, der ikke kan sammen. At minde om stenhuggerens udstillingsplads, det må kirkegården i hvert fald ikke.

Det værste ved de store centralkirkegårde er deres udemokratiske takstsystem, som medfører, at de velhavende samles i den dyre og derfor fine ende ved indgangen, hvor der fra ledelsens side ofres meget på det ydre udstyr, — de normale indtægter i et midterkvarter, der også kan gå an, og de ubemidlede i den trøstesløse linjebord. Jorden, siger De. Nej, den er af samme bonitet. Men ordningen er desværre nødvendig af økonomiske grunde, fordi kirkegårdene i videst mulig omfang selv skal skaffe sig deres indtægter. Hvor ville det dog være dejligt, om nogle af de midler, der så rigeligt bevilges til parker og anlæg, kunne tilfalde kirkegårdene som kommunale tilskud, en ordning, der også praktiseres i enkelte byer. Vore kirkegårdes drift ville



Fig. 58.
Landsbykirkegårdens stortræer tegner deres fine grennet mod den grå vinterhimmel.
Kornerup.
Foto: Ukendt.



Fig. 59.
Landsbykirkegårdens gamle stengærde er rigt på både microflora og farver.
Låstrup.



Fig. 60.
Kirkegården ved den barske Vestkyst går i eet med det omliggende klitlandskab. I forgrunden tyske flygtningegrave.
Mårup.



Fig. 61.
Bykirkegården må af hensyn til monumenternes mængde ved hjælp af hække o. a. plantninger opdeles i kvarterer (gravgårde).
Fredericia.
(Havearkitekt E. Erstad-Jørgensen).

Fig. 62 (til venstre).
Landsbykirkegården rummer ofte sognets smukkeste træer.
Gladsaxe.

Fig. 59-62. Foto: J. Th.

Fig. 63.
 Et kapel er en lille ting og må underordne sig kirkegården. Mariebjerg, Gentofte. (Kapel: arkitekt, m. a. a. Fritz Schlegel; anlæg: kommune-gartner G. N. Brandt). Foto: J. Th.

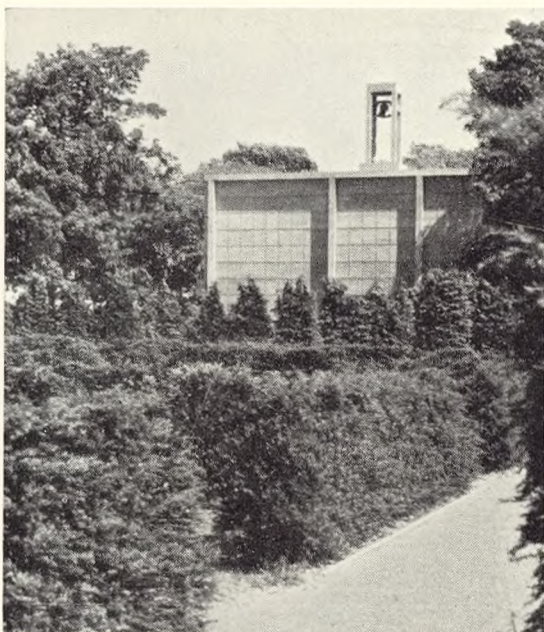


Fig. 64.
 Præstegården i Rinkenæs med provst Frode Beyer. Foto: Will. Kristoffersen.



Fig. 65.
 Urnehave i Gråsten. Figur: Gunnar Hammerich. Anlæg: Johannes Tholle. Foto: J. Th.



derved blive mere demokratisk, og de ville desuden vinde i skønhed og hygge, om der ikke altid skulle spares af frygt for en stigende kirkeskat.

Kirkegården er kirkens have. Derfor er er gartneren dens naturlige leder. Det hænder, at den ansættende myndighed foretrækker en ikke-gartner for en fagmand, men dette viser bare, at denne myndighed ikke kan have nogen stor kærlighed til sin kirkegård, men slet og ret betragter den som et stykke jord, der skal administreres, og det er jo også et synspunkt. Men det har levet sin længste tid. —

Inntryk fra en studietur på danske kirkegårde i 1949

Kirkegårdsgartner William Kristoffersen

III. SØNDERJYLLAND

Til Sønderborg ankom jeg en søndag, og da jeg nødig ville forstyrre graveren denne dag, besøgte jeg kirkegården på egen hånd. Den nye kirkegård, av havearkitekt Johannes Tholle, ligger høit og fritt med god utsikt over byen og omgivelserne. I skråningen mellem kirkegården og hovedveien fins et meget godt grønnanlegg (se fig. 66), og en vakker rabatt av spiraea Anthony Watherer flankerer veien opp til den provisoriske kirkegårdsport. Kommet innenfor, er her en rummelig plass, hvor en med tiden har tenkt å bygge en kirke av professor Kaare Klint. Fra toppen av kirkegården ser man nedefter en stor gressplen, som avsluttes med et vakker dammanlegg omgitt av vakre planter og piletrær.