

Kirkegårdskonkurrencen 1951 i Örebro i Sverige

Den af *kyrkogårdsnämnden* i Örebro avholdte nordiske konkurrence danner i flere henseender en behagelig forskel for andre tidligere konkurrencer, og da den såvel i sin udskrivning som i sit resultat er virkelig bemærkelsesværdig, skal vi her bringe en omtale i den udstrækning, der kan avses plads derfor.

Hvad *udskrivningen* angår må det uden omsvøb erkendes, først at det til rådighed stillede materiale var førsteklases og overordentlig fyldigt, — dernæst at fristen fra udskrivning til indlevering (15. jan. 51) var rimelig og de med indleveringen fastsatte bestemmelser liberale, — yderligere var det naturligt en fordel, at der ikke krævedes nogetsomhelst depositum, og at prisbeløbet på ialt kr. 18,000, hvoraf en førstepris uden betingelser *skulle* uddeles, var rummeligt. Det kan vel kritiseres, at der i en *nordisk* konkurrence i bedømmelsen ikke var repræsentanter for andre lande end Sverige, og at kun svenske organisationer stod for godkendelse af reglerne; men indvendinger her overfor må dog blive af meget beskeden art under indtryk af det øvrige omtalte og bedømmelsens resultat. Det er tydeligt, at nämndens hensigt har været at fremskaffe det bedste, som kunne skaffes, og dets gæstfrihed overfor reflektanter bevises bedst af det faktum, at mere end 200 fik tilsendt det store programmateriale, og at arbejdet med sagens foreløbige behandling (konkurrenceudskrivning og bedømmelse) har belastet nämnden med en udgift på ikke mindre end kr. 30,000.

Opgaven lød på at skaffe en generalplan for kirkegårdens udvidelse, således at en sådan plan kunne lægges til grund for udarbejdelse af arbejdstegninger m. v. for de forskellige etaper i hvilke området kunne tages i brug og deri indkorporere eventuelle fremtidige bygninger. Til brug for deltagerne i konkurrencen stilledes

følgende til rådighed: a) kort over Örebro stad (1:10,000), b) kort over konkurrenceområdet i øjeblikkelig tilstand (1:1000) i 2 eksemplarer, c) kort i 1:1000 med preliminært forslag til ordning af tilgrænsende trafiklinjer, gadehøjder og grundvands-højder, d) kort i 1:400 over området nord for nuv. kirkegård i 1:400, også i 2 eksemplarer, e) protokol over markundersøgelser, f) 5 fortrinlige fotografier, deraf flere fra luften, af området, og g) plan- og facade-tegninger til eksisterende personal- og økonomibygninger i 1:100 samt situationsplan 1:1000. Det samlede materiale anskueliggjorde på fortrinlig måde det for arbejde med en plan tilgrundliggende og gjorde det formentlig muligt for adskillige af deltagerne at arbejde uden besøg på på åstedet. Tillige lovedes der på begæren herom yderligere oplysninger, og disse stilledes i udsigt for rekvirenten senest 15. dec. 50.

Til dette materiale må føjes selve *programmet* for konkurrencen, som er et værk på 13 maskinskrevne kvartsider, der behandler følgende punkter i henhold til de svensksprogede avsnitsbetegnelser: allmänna uppgifter och anvisningar, derunder vegetationen, byggnader, upplysningar beträffande gravskick m. m., önskemål om gravtyper m. m. (med statistik), — anläggningar, som skola redovisas i generalplanen, f. ex. trafiksystem, entreer, gravfält, — begravningskappell och klockstapel, område för personal og økonomibyggnader m. m., hvorunder vakmästarebostad, inhägnad og övriga anläggningar.

I programmets punkt 7 redegøres for, hvorledes forslagene ønskedes, nemlig en generalplan i 1:1000 samt en plan over første udbygning i 1:400, desuden skizzer over mindre partier og en kortfattet beskrivelse.

Punkt 9 meddeler om dommerkomiteens sammensætning, at den består af herrerne

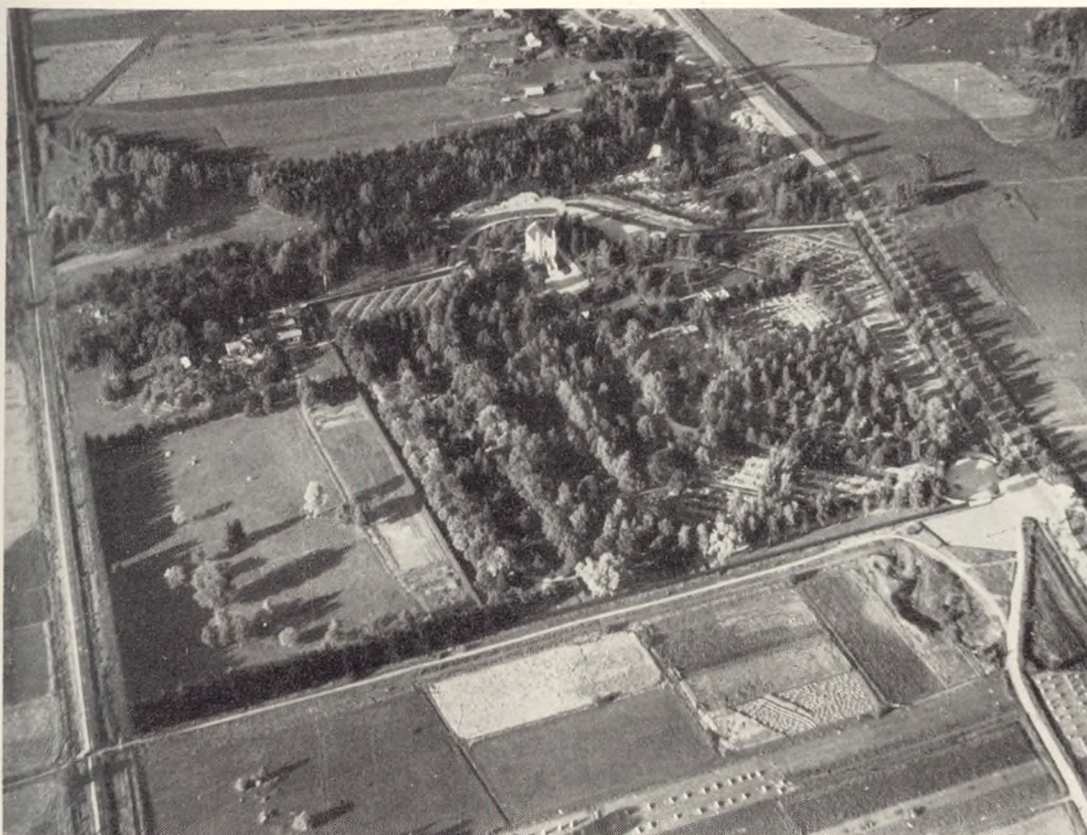


Fig. 166.
 Flyvefoto av kirkegård
 med tilliggende
 områder.
 (Oscar Bladh).
 Nord opad.

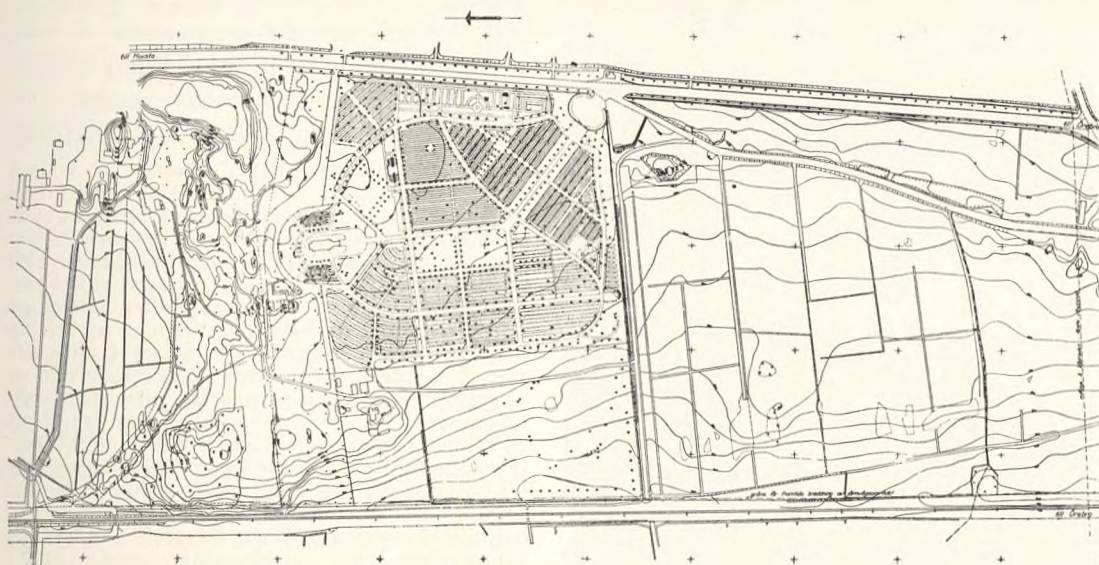
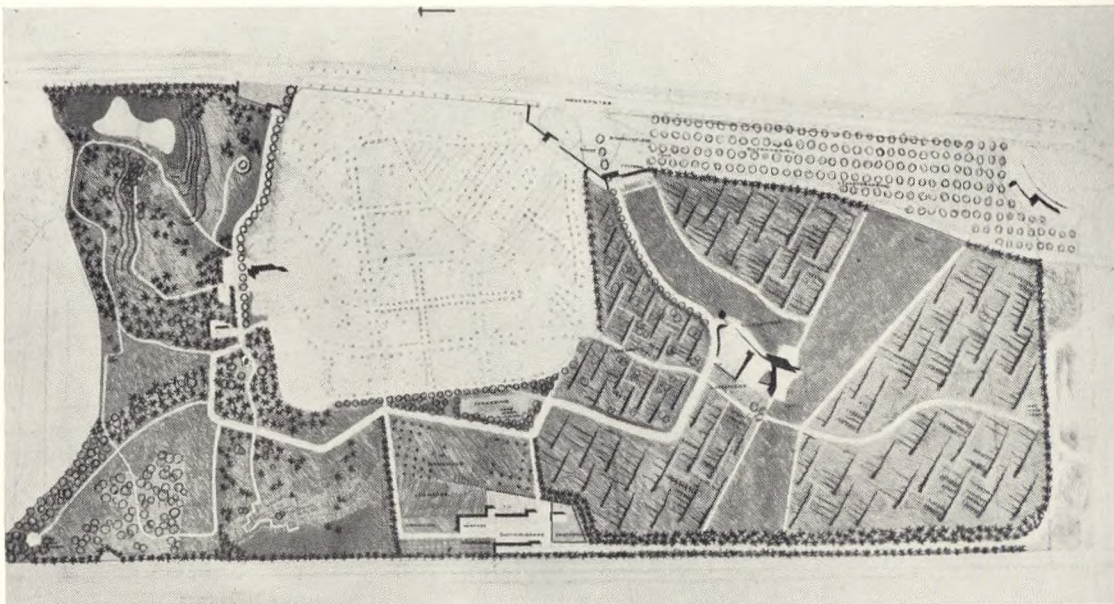


Fig. 167.
 Terrainkort over
 samme.
 Mål: c. 1:7000.
 Nord tilvenstre.

arkitekterne *Sigurd Lewerentz* og *Helga Zimdahl*, trädgårdsarkitekten *Sven E. Hermelin*, disponenten *Levi Malm* og underinspektoren *Thord Collini*. Denne komite havde ret til at rådføre sig med de sag-

kyndige: stadsplanarkitekten *H. Hermanson*, stadsträdgårdsmästaren *E. Knutsson* og kyrkogårdssysslomannen *Gunnar H. Andersson*. Der lovedes et resultat senest den 1. marts 1951, som skulle blive pu-

Fig. 168.
Leif Damgaard og
Paul Niepoort:
»Emerald«, plan.
Mål: c. 1:7000
(jevnf. fig. 169-71 og
173-75)



bliceret gennem TT, samt at projekterne i en uge skulle udstilles offentlig i Örebro og muligvis flere steder.

Lad det blive tilføjet, at nämnden havde

engageret en funktionær, frk. Kerstin Hugo, for at sikre behagelig expedition af sagen vedrørende spørgsmål. Enhver umage blev taget for at få et tilfredsstillende resultat.

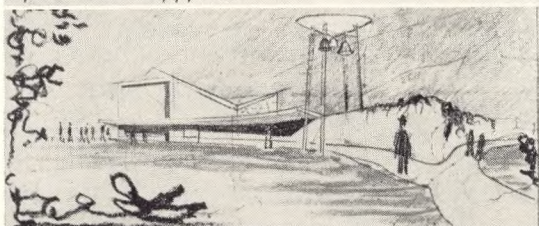
Om konkurrencens resultat siger dommerkomiteen, at der var indkommet 23 forslag, hvilket altså er blot c. 10% af antallet af udleverede programmer. Forslag nr. 18 udgik p. gr. af mangelfuld behandling. Efter enkeltvis at have redegjort for de 23 forslag opsummerer dommerkomiteen sine betragtninger således:

Som framgår av ovanstående utlåtande om de enskilda förslagen har ett flertal principiellt olika sätt att angripa uppgiften kommit till uttryck i tävlingsmaterialet. Exempelvis ha en del förslagsställare valt att skapa en mer eller mindre genomförd enhet av hela området med större eller mindre hänsynstagande till delarnas olika terrängförutsättningar. Andra ha återigen valt att skapa helt skilda och särpräglade områden av anläggningens delar. Prisnämnden har funnit att terrängens olika betingelser måste komma till uttryck i en differentiering av området. Om det oaktat ett visst sammanhang i kompositionen kunnat åstadkommas, har detta visat sig vara till fördel.

En del förslagsställare ha givit området en sammanhängande parkkaraktär, medan andra laborera med att innesluta gravkvarteren i rumsenheter, som bildas av häckar, murar o. dyl., vilket avser att minska de överblickbara enheterna för att därigenom skänka större intimitet åt anläggningen. Prisnämnden kan icke särskilt förorda någon sådan princip framför den andra utan har i stället sett till den skicklighet, varmed det valda uppslaget tillämpats.



Barngravarna försänkta ca 1 m från normal terran
höjda under skygglan



Kapellet ligger på hjörnet af so fria udsigtshalter - tager
lyst ind fra SO og har udsigt og ceremoni mod NV.



Førsteudte hakke, ca 3 m høje markerer udsigten. Gravene
ligger i la for den generelle vinkel mellem områdene.

Fig. 169-71.
Damgaard og
Niepoort:
perspektiver.
(jevnf. fig. 168 og 173-75)

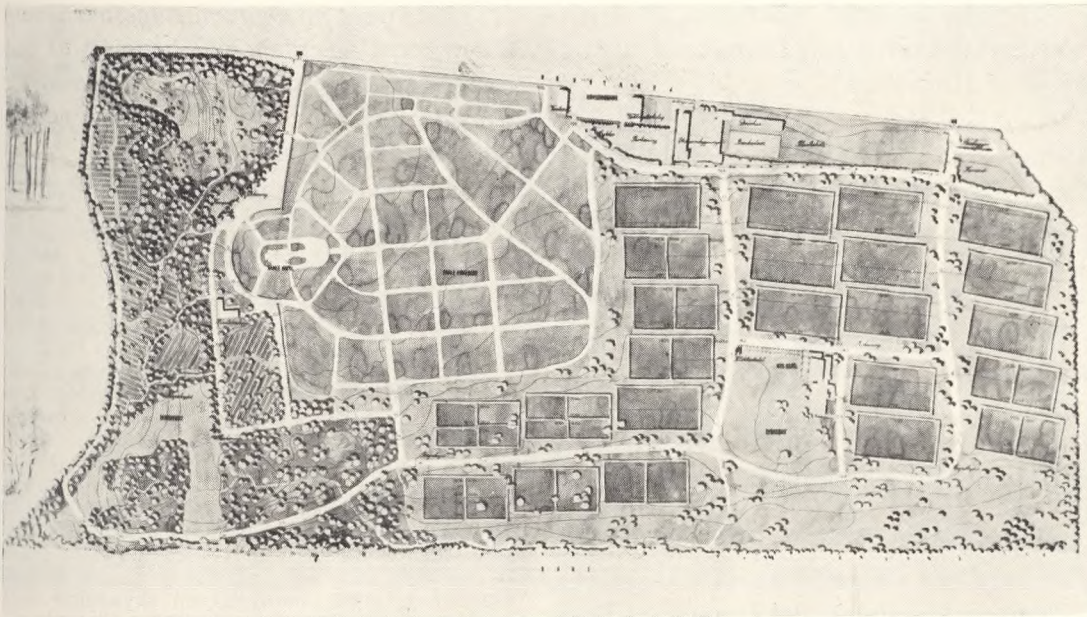
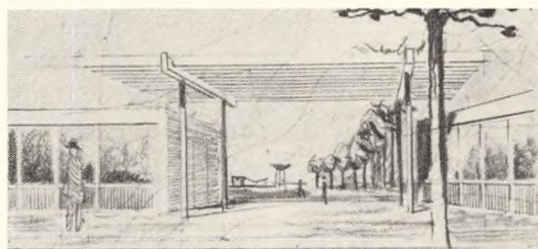


Fig. 172.
Georg Boye:
»Suecia Antiqua et
Hodierna«
Mål: c. 1:7000
(jevnt. fig. 176-77)

Prisnämnden vill emellertid konstatera att dessa ofta ganska komplicerade vegetationsinramade rum i viss mån tillkomma för att dölja en bristfällig kvalitet och bristande enhetlighet hos de enskilda gravmonumenten. Kunde man i stället öka förståelsen för det liggande eller lutande, vid terrängen bundna monumentet, skulle en viss förnyelse av kyrkogårdsanläggningen kunna äga rum. Denna monumentform gör det möjligt att minska ock förenkla de åtgärder, som nu vidtagas för att begränsa intrycket av stort antal stående monument mot deras, trots alla servitut, störande inverkan. Gravmonumentet utgör det mest beständiga materialet, varmed kyrkogården uppbygges. Det bör därför anbringas på sådant sätt, att det icke skall behöva döljas av onödigt mycket vegetation. Uppdelningen av området kräves för att ge skydd mot vind ock viss grad av avskildhet men skall helst icke komma till för att dölja en monumentanhopning med olämplig uppbyggnad. Man måste göra klart för sig, att vår tids masskyrkogårdar är något helt annat än den lilla landskyrkogården med dess fåtal gravar.

Man fristes til her at imødegå betragtningerne om, at gravmonumentet udgør det mest bestandige materiale på kirkegårdene, — når man ser på de århundredgamle træer ved siden af kirkegårdens lossepladser med kun 20-50 årige kostbare monumenter, der står for at skulle hugges itu, — samt til trods for denne uenighed i synspunkt at medgive tilslutning til forkærligheden for det liggende eller hældende mindesmærke, der bindes til terrainet.

Desværre må vi undlade at bringe en omtale af alle projekterne og må nøjes med at notere omstændene som bedømmelsens resultat og udtalelserne om de præmierede. Man kom til følgende:



Hovedindgangen med kiosk, ventehal etc.
Træbakken ruder op mod kapellet



Tinnsægraverne kan bruges i sektioner eller til urnegrave, stensplade i mur, el. alm. grave midtfor mure.



Udsigt fra rundbænk gennem parkeringslund med mod kapel. Gravhuset afbrødes af en lav, hvid mur.

Fig. 173-75.
Damgaard og
Niipoort:
perspektiver
(jevnt. fig. 168-71)

Iste pris, kr. 6000,- gik til nr. 21 »Emerald«, arkitekterne *Leif Damgaard* og *Paul Niepoort* (Danmark).

2den pris, kr. 4000,-, til nr. 6 »Suecia Antiqua et Hodierna«, havearkitekten *Georg Boye* (Danmark).

3die pris, kr. 3000,-, til nr. 20 »Kvadraten«, havearkitekterne *Knud Preisler* og *Axel Thomsen* (Danmark).

Indkøbt blev, kr. 2000, nr. 19 »Sandemar«, arkitekt *Per Åke Friberg* (Sverige), — kr. 1000,-, nr. 7 »Sphinx«, dipl.arkitekt *Erkki Rautiala* (Finland) og kr. 1000,-, nr. 1 »Kirkegaarden er ogsaa for de levende«, arkitekt m. a. a. *Peter J. Vedel* (Danmark) samt kr. 1000,-, nr. 16 »Why should this a dessert be«, *Ronald Lund* (Danmark).

Af ovenstående vil det fremgå, at Danmark er repræsenteret med 5, Sverige med 1 og Finland ligeledes med 1. Det var fristende at forsøge af mottoerne at finde frem til, i hvilket forhold de nævnte (eller andre) lande var repræsenteret blandt de indsendte projekter, og man måtte til en vis grad kunne regne med af sproget at finde frem til et rigtigt resultat; dette lader sig imidlertid slet ikke gøre, bl. a. fremgår det af de præmierede, at en dansk har benyttet et svensk (latin) motto, — så man er i den henseende hjælpeløs, og der er frit slag for gisninger. Til hjælp for sådanne gisninger skal anføres, at der udover de ovennævnte blandt mottoerne er 9 svensksprogede, 5 latinere og 2, som kan være både det ene og det andet. —

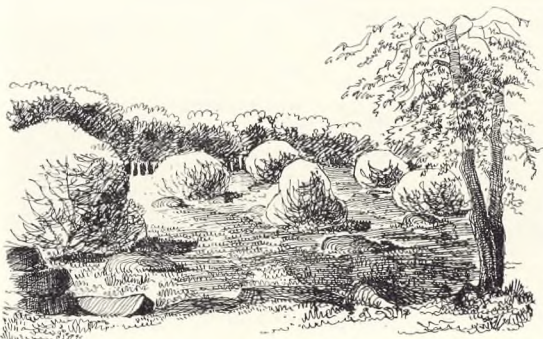
Hvad angår *førstepremietagernes forslag* (Damgaard og Niepoort) henvises til den text, som har ledsaget deres perspektiver (se fig. 169-71 og 173-75). Dommernes udtalelse har følgende ordlyd:

Områdets olika delar ha på ett intresseväckande sätt disponerats med en omväxling av fria ytor och gravfält. De fria ytorna ha utnyttjats för att skapa genomblickar och utsiktsstråk i anläggningen. Många värdefulla uppslag till ordnande av de olika gravfälten har presenterats för såväl det norra som det södra området. För det senare har sålunda gravfälten utlagts mellan ett kulisssystem av parallella, fritt utplacerade häckar, som äro orienterade i riktning mod utsikten och som skydda mot förhärskande sydvästliga vindar. En blickpunkt i anläggningen redan från entrén ut gör det centralt belägna kapellet, som fått en förtjänstfull och rikt skulptural utformning. Entrén har givits en mäktig förplats, som utnyttjas för parkering med åkdonen uppställda i skuggiga trädarkader. Dessa trädarkader bilda också en värdig fasad till anläggningen mot Hovstavägen och utgör samtidigt en skyddande ridå mot störningar österifrån. Trafikförhållanden och utformningen av entrén äro dock icke tillfredsställande studerade.

Om *andenpremielagerens* (Georg Boye) siger dommerne følgende:

Huvudgreppet är till stora delar förtjänstfullt, särskilt sättet att samkomponera de olika delarna, den gamla, den norra och den södra delen till en enhet. Särskilt den norra delen är väl löst. Här ha terrängens naturliga förutsättningar tillvaratagits på ett fint och hänsynfullt sätt. Den södra delens utformning som en glest bevuxen ängsmark, på vilken placerats serier av sinsemellan något förskjutna rektangulära gårdar omgivna av höga granhäckar är av stort intresse. Kontrasten mellan å ena sidan de mörka i utsiktsstråken kan bli effektiv. I ett flertal fall ha kvarteren lagts så tätt intill varandra, att endast en smal gräskorridor uppstått mellan granhäckarna, vilket medför att känslan av friliggande enheter praktiskt taget upphört. Dessutom ställer sig underhållet av den rika häckarkitekturen, särskilt inom kvarteren, i längden betungande. Kappellets placering i anslutning till dessa olika rum och till det fria landskapet är beaktansvärd.

Fig. 176-77.
Georg Boye:
perspektiver.
(jävnf. fig. 172).



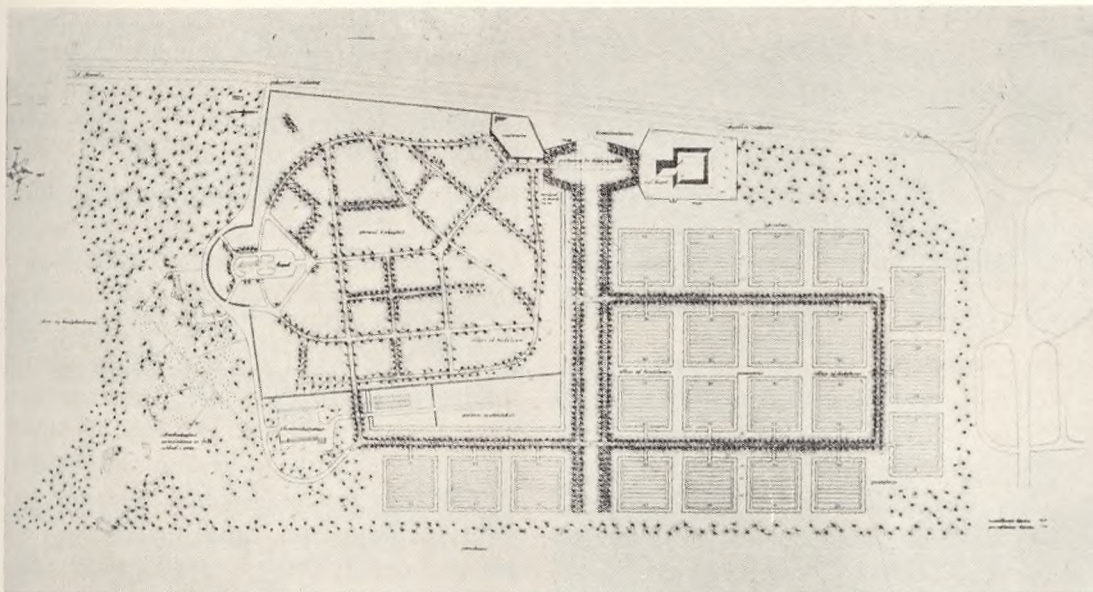


Fig. 178.
 Knud Preisler og
 Axel Thomsen:
 »Kvadraten«.
 Mål: c. 1:7000.

Vægdragnet inom området verkar enkel och naturlig och binder väl samman de olika delarna. Huvudentrén till området synes dock ostuderad med otillräckliga utrymmen för parkering. Ekonomiavdelningens förläggning till det ur beläggningssynpunkt svårare använda området utmed Hovstavägen är förtjänstfullt men den omedelbara kontakten mellan huvudentrén och ekonomibyggnaderna kan ge anledning till störningar. Kapellet har givits en naturlig, enkel och för platsen lämpad utformning. Förslaget presenteras i ett på samma gång distinkt och charmerande sätt.

Af havearkitektens omfattande beskrivelse kan kortelig citeres følgende:

Forslaget tilsigter under hensyntagen til de givne forudsætninger at skabe en helhed af de tre bestanddele, der indgår i den fremtidige kirkegård.

Da det er magtpåliggende at knytte de nye arealer sammen, foreslås tillige arealet vest for gamle kirkegård udnyttet til gravplads, hvortil det er velegnet, mens økonomibygninger og planteskole tænkes henlagt til det smalle areal mellem gamle og nye Hovstavej.

Området mod nord lader sig nok indrette som kirkegård; denne må nødvendigvis få karakter af skovkirkegård med hertil hørende strenge servituter. Den vil derved få et så eksklusivt præg, at det vil formentlig være rigtigst i første omgang at sørge for gravplads af mere traditionel art.

Da den gamle kirkegårds muligheder tilsyneladende er udtømt, må det derfor tilrådes at begynde med en krans af gravgårde, der ligger umiddelbart syd og vest for den gamle kirkegård, samt at anlægge vejen syd og vest om disse.

Samtidig påbegyndes udtynding og nyplantning af nordafsnittet, og dettes afdelinger indrettes efterhånden som behovet opstår.

Når der i næsten hele sydafsnittet kan begraves i tre dybder, er alle muligheder åbne, og det vil derfor være rimeligt at lade fordelingen bero hos den fremtidige kirkegårdsledelse efter voksende behov.

Om trediepræmieprojektet (Preisler & Thomsen) siger dommerne følgende:

Huvudgreppet är av utomordentligt intresse med ett samspel av rumsbildande alléer och mindre enheter bestående av små kvadratiske gravgårdar. Trafiksystemet har också blivit enkelt och överskådligt. Man kan invända mot vissa gravgårdars närhet till järnvägen och de där rådande oförmånliga markförhållandena. Samtidigt har plantskolan placerats på en för begravningsändamål lämplig plats. Den norra delen av området har endast i mindre omfattning utnyttjats för begravningsändamål och har redovisats summariskt i tävlingshandlingarna. Förslagsställaren har lagt ned ett stort intresse på kapellet och dess närmaste omgivning, huvudentrén. Man kan invända emot att kapellet kommit att ligga väl nära trafikleden. Den vid huvudentrén redovisade parkeringsplatsen torde vara otillräcklig för sitt ändamål och förutsätter att parkering tillåtes även på annan plats. Alla processioner från kapellet måste passera denna trafikplats, vilket är olämpligt.

Vi har försøgt hos forfatterne til projektet at få nogle textlinjer og perspektiver; men trods løfte herom er sådanne ikke fremkommet.

Hvad det herværende illustrationsmateriale iøvrigt angår, skylder vi at meddele, at planerne alle er gengivne efter fotografieringer, som af nämnden i Örebro er optaget for os; det samme gælder perspektiver til førstepræmieprojektet, mens perspektiverne til andenpræmieprojektet er reproduceret efter skizzer, der er udlånt af forfatteren. Også til brug for gen-

givelser af teksten har vi modtaget materiale fra Georg Boye.

Vi slutter denne kortfattede gennemgang med at takke for velvillig hjælp fra de steder, hvor den er indløbet, — og med en beklagelse over, at pladshensyn har gjort, at vi ikke har kunnet bringe endnu fyldigere oplysninger og endnu mere planmateriale.

Redaktionsjubilæum

Landstingsmand, fhv. kirkeminister Johs. Hansen

Med dette nummer af »Vore Kirkegårde« har havearkitekt *Johannes Tholle* haft sit 25 års jubilæum som dette blads redaktør. Da bladets første nummer udkom i foråret 1923 eller for mindre end 29 år siden, ses det let, i hvilken grad »Vore Kirkegårde« må være Johannes Tholles værk.

Der havde været to redaktører før ham; havearkitekt *E. Erstad-Jørgensen* for to hæfter årligt i 1923 og 1924, i 1925 udkom bladet ikke, og i 1926 redigerede havearkitekt *E. Böttiger* to numre. Den dag Johannes Tholle overtog redaktionen, gik han derfor ikke ind til det hverv at videreføre et tidsskrift med gamle, velforankrede traditioner, en stor læsekreds og en fasttømret, pengestærk organisation i ryggen. Nej, foreningen var fattig, medlemmerne og dermed læserne få, og det hele meget usikkert. Det krævede en ung mands dristighed og lyssyn at tage sig den opgave på. I en landsomfattende sammenlutning er det gode medlemsblad desuden en nødvendighed. Denne sætning har ikke mindre gyldighed, hvor tilslutningen er af ganske frivillig karakter og ikke beror på økonomisk interesse, hvor endvidere medlemstallet ikke muliggør, at der kan arbejdes i lokalkredse, og hvor formålet med arbejdet ydermere kan karakteriseres som oplysende propaganda og propagerende oplysning.

Indenfor forretningsudvalget var det vel nok den mest byrdefulde opgave, som dengang blev lagt på den nye redaktør, og det både med hensyn til tid, arbejde og ini-

tiativ. Når Johannes Tholle i 25 år er blevet på denne post, må det skyldes, at det passer ham at sidde i redaktørstolen med scrapbog, telefon og skrivemaskine. Men ligeså sikkert er det, at det tillige har passet foreningen og dens medlemmer at have ham der. Gennem årene har han formet bladet, med en vrimmel af lokalnyheder, cirkulærer, facts, citater, kort sagt en myldrende mængde af årbogsstof, men også med en rigdom af større artikler, dels fra mange medarbejdere, dels fra hans egen hånd, næsten altid med et fortrinligt billedstof og i en smuk opsætning. Også fra udlandet, især fra andre nordiske lande, har »Vore Kirkegårde« bragt artikler — også der er det lykkedes at knytte kyndige medarbejdere til bladet.

Havearkitekt Tholle er nylig fyldt tres; tilen tak for hans dygtige ledelse gennem de 25 år tør jeg derfor knytte ønsket om, at det endnu mange år fremefter må hedde:

»Vore Kirkegårde«. Redaktør: Johannes Tholle. Med dette ønske: til lykke. —

Han har dog ikke været alene om det og er det heller ikke i fremtiden. Da generalforsamlingen 30. nov. 1926 gik ind for »Vore Kirkegårde«s fortsatte beståen som medlemsblad, valgte den et redaktionsudvalg, og i dette udvalg fik bl. a. daværende graver, nu kirkegårdsinspektør *Jens Gravesen*, Svendborg, sæde.

Kirkegårdsinspektør Gravesen har haft denne tillidspost lige siden og er sammen med havearkitekt Tholle alene tilbage i redaktionsudvalget af dette udvalgs første medlemmer. Når han har ønsket at beholde det nævnte hverv og er blevet genvalgt dertil gang på gang gennem hele det lange tidsrum, skyldes det hans interesse for »Vore Kirkegårde« og overhovedet den interesse, hvormed han omfatter foreningens hele virksomhed. Også til kirkegårdsinspektør Gravesen skal der lyde en tak og udtales håbet om et fortsat godt samarbejde.