

## Kirkegårde under Ækvator

Fhv. inspektør Chr. Bech Skrydstrup

Under et halvt års ophold i Sydamerika, nærmere betegnet republikken *Ecuador*, kunde jeg som gammel kirkegårdsmand ikke undlade at se lidt på kirkegårde og søge oplysninger om begravelsesforhold i almindelighed (jevnf. pag. 74-75).

Jeg opsøgte således sammen med den danske konsul direktøren for begravelsesvæsenet i *Quito*, der er hovedstaden og har 225.000 indbyggere, (*A. Cudora*), eller som det hedder her »*Sociedad Funeraria Nacional*«, der gav os efterfølgende oplysninger.

S. F. N. er oprettet 1851 på foranledning af pater *Mariano Roderiguez* og er en privat institution uafhængig af stat, kirke og kommune. Den betaler ingen skat, men skal til gengæld sørge for begravelse af ganske ubemidlede personer, dog kræver magistraten en afgift af 10 til 100 sucre (1 sucre ca. 47 øre) for hver gang societetets ligvogn anvendes, alt eftersom den er mere eller mindre fin. Societetet har ca. 7000 medlemmer, og for at blive optaget heri må man have et godt helbred og være mellem 10 og 60 år. Der betales et månedligt kontingent fra 1 til 4 S. efter den alder, hvori man er indtrådt. Når man ialt har indbetalt 360 S. får man udstedt et skøde, hvoraf fremgår, at man har ret til at blive begravet i en af de store nicher i 5 år. Administrationen består af en gruppe af medlemmerne og en præsident, som er på valg hvert andet år, samt en direktør, der må stille en kaution på 10.000 S. og aflægge regnskab hver 6. måned.

Societetet ejer kirkegården *San Diego*, der er på 67100 m<sup>2</sup> og ligger i selve byen; desuden er købt et areal på 123000 m<sup>2</sup> til fremtidig brug, ca. 8 km udenfor byen. *San Diego* er omgivet af en flere m høj mur, hvori nicher til anbringelse af kisterne er indbygget, desuden flere høje 6 etagers bygninger ligeledes til nicher. Af sådanne nicher findes der ialt 5950 til voksne og 1640 til børn, desuden 2900 til rester. Her begravnes årlig 4300, og fredningstiden er, hvor usandsynlig det end lyder, kun 4 år. Er der ikke betalt fornyelse senest 1 måned efter forfaldstiden, bliver resterne, der enten er mumificerede eller helt skeletterede, henkastet i en stor



Fig. 179.  
Hovedindgang til  
*San Diego*.



Fig. 180-81.  
Kolumbarier  
sammesteds.



Fig. 182.  
Dansk grav for  
Aksel August Pedersen  
(1903-1942).



Fig. 183.  
Urskovskirkegaard i  
*Domingo*.  
Alle fotos: Forfatteren.



Fig. 184.  
Fattigafdelingen i  
San Diego:  
i baggr. columbarer  
for ubrændte lig.



Fig. 185-87.  
Gravmæler og  
mausolærer  
sammesteds.

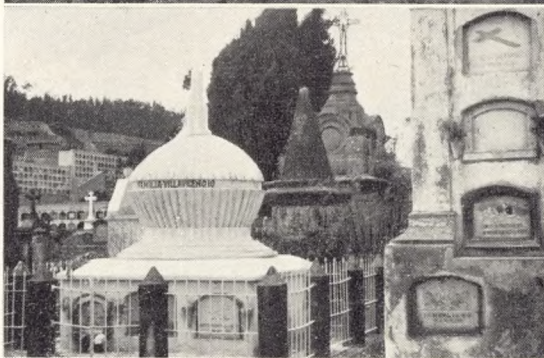


Fig. 188.  
Indianerbegravelses-  
pladsen i  
Otatadistriktet.  
Alle fotos: H. Vorbech.

bengrav. Den mindre bemidlede del af befolkningen får jordbegravelse, som kun koster 8 S., og liget får her i reglen lov at ligge urørt i 5 til 6 år. Til gengæld bliver der absolut intet gjort fra kirkegårdens side for at vedligeholde disse arealer, ingen regulering af gravene og alt overbevokset med højt ukrudt, i det hele et meget trist syn. Man forstår af ovenstående, at kirkegården i forhold til byens indbyggerantal kan nøjes med et så beskeden areal.

Der findes på kirkegården et stort kapel. Her er orgel og kor og en fastansat præst. De fleste begravelser foregår dog fra en af byens mange kirker, og societetet har egne ligvogne (biler) til forskellige priser. Kirkegården er delt i en billigere og en dyrere afdeling. Nicherne koster i den dyre del fra 100 til 125 S. for 4 år, men kan købes »for evigt« for fra 1200 til 1800 S., på den billige del fra 300 til 500 S. for evigt. Jord kan på den dyre del købes for 30 til 40 S. pr. m<sup>2</sup>, og heri kan enten begraves direkte eller opføres mausoleer. Kirkegårdens samlede personale udgør ialt 30, heraf er 4 gartnere, 3 gravere, 2 opsynsbetjente og 8 murere. Den ugentlige udgift til lønninger andrager ialt 4000 S., og hele societetets daglige udgifter beløber sig til 1200 S. — Det eventuelle overskud, der fremkommer, må kun anvendes til kirkegårdens vedligeholdelse. Kapellet er åbent morgen for andagtsøgende fra 8 til 9, og der afholdes hvert år en mindegudstjeneste for de af societetets medlemmer, der i årets løb er afgået ved døden.

Direktøren fremhævede, at der næppe nogen steder fandtes en så demokratisk ordening som her i Quito, hvad begravelsesvæsen angår. På det nyerhvervede areal vilde han ikke anbefale indretning af nicher, men foreslå et parkmæssigt anlæg. Foruden societetets kirkegårde findes der her en mindre tysk og jødisk, der ligger ved siden af det af societetet nyerhvervede areal.

Jeg overværede en dag tilfældig en fattigbegravelse. Kisten, som var meget simpel og ganske lille, blev båret på skuldrene af 4 mand fra kirkegårdens indgang til graven. I denne, som kun var 1,25 m dyb, blev kisten nedsat uden tove på den måde, at en arbejder gik ned i graven, tog imod fodenden og lod den dumpe ned, hvorefter graven straks blev tilkastet i over-



værelse af et meget fåtalligt og fattigt følge. Selve begravelsesceremonien må antagelig have fundet sted i en kirke.

Under min vandring på kirkegården stødte jeg tilfældig på en gravsten, hvori var indhugget *Aksel August Pedersen*, født i Tandrup, Danmark, d. 29. okt. 1903, død i Quito, Ecuador, den 5. april 1942. Jeg fik oplyst, at han var kommet ulykkelig af dage ved et fald med hesten (fig. 182).

Under en udflugt til urskoven til en lille handelsplads *Santo Domingo*, hvor vejen ikke førte videre, fik jeg lejlighed til at se en urskovskirkegård (se fig. 183). Den lå i et lavt, sumpet terræn lige midt i urskoven og var fuldstændig overgroet med siv og forskellige ukrudtsplanter; et enkelt hældende, simpelt trækors med en

vissen krans var det eneste tegn på, at dette var en kirkegård.

— Distriktet, hvor de såkaldte Otavaloindianere bor, ligger ca. 120 km nord for hovedstaden Quito. Befolkningen her er gennemgående højere og kraftigere end længere sydpå.

Landsbykirkegårdene (fig. 188) er meget primitive, domineres i reglen af et stort kors, men alt gør et forsømt og forstemt indtryk.



Fig. 189.  
Lederen af San Diego kirkegård:  
A. Endarra C.

## En katafalkvogn

*Inspektor Aage Fich*

Blandt kirkegårdsfolk har forventningen om en katafalk på hjul til fremføring af kister fra kapel til grave været meget stor. Mest har interessen samlet sig om de typer, som anvendes på svenske kirkegårde; men det har for mange været et ønske at få en kistevoan, der besad så stor stabilitet, at den ikke kunne vippe frem og tilbage eller til siderne, men dog havde nogen elasticitet ved brug på profilerede eller let ujævne kirkegårdsgange.

Fabrikant *P. Damgaard*, GAR-TEK, Roskildevej 71, Kbhvn., Valby, har æren for at have fremstillet en vogn, der helt synes at opfylde disse krav. Her skal kort refereres dens konstruktion:

Baghjulakslen er fastsiddende og påmonteret 2 stk. 16"×4" luftgummihjul med kuglelejer samt bremseanordning, der betjenes af et kort håndgreb ud fra vognkassens forside. Forhjulene er 2 stk. 10"×3" luftgummihjul ophængt i hver sin fuldt drejelige forgaffel med kugle-tryklejer. Akslerne forbindes gennem et kombineret 5/4" rør og 40×40×4 mm vinkeljernstativ, der samtidig bærer overdelen (vognkassen). Overdelen er samlet solidt af træ med 1" bærelade, der sammen med de 4 sider er beklædt med matte, sorte, cellulosemalede masonitplader. Den er ikke fastgjort, hvilket sikrer let adgang til oppumpning af ringene. Kanterne er dækket af gråmalede vinkeljernslist. Bæreladen

er 215×80 cm, hvilket er tilstrækkeligt til de størst forekommende kisters bundramme. De opstående kantlister sikrer, at kister ikke kan trækkes ud over pladens sider eller ender. Krogen, der ses på vognens forside hængende i bremsegrebet, benyttes kun til at trække den tilbage til kappellet og bør ikke hænge på vognen under brugen. Denne vogn er så letløbende og let drejelig, at den uden vanskelighed følger de 6 »ligbærere«. Når man har nået graven, blokerer graveren eller kapelbetjenten vognen ved et let tryk på bremsegrebet, hvorpå kisten løftes af vognen og bæres til graven.

For et følge, der selv vil bære, vil vognen have sin største berettigelse; men også hvor betalte ligbærere skal bære kisten over længere afstande, vil den være en stor hjælp, og den sikrer, at vandringen fra kapel eller kirke og til graven kan

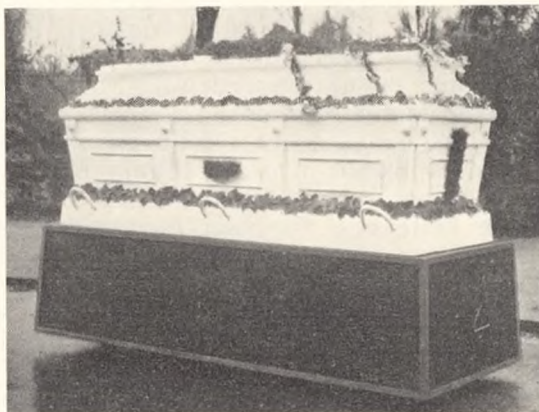


Fig. 190.  
*P. Damgaard*:  
Katafalkvogn.