

bruges til begravelse af urner, en kirke-  
lig indvielse.\*)

Til slut talte formanden for kirkegårds-  
bestyrelsen, direktør *Arthur Hansen*, der  
bl. a. pointerede, at der var skabt et  
kunstværk indenfor dansk kirkegårdskul-  
tur, og at arkitekt *Andreas Jensen* på  
den bedst mulige måde havde formået at  
skabe den smukkeste mulige ramme om  
skolebestyrer *Lunds* tanker og ideer om  
urnebegravelse, der lå til grund for ud-  
formningen af denne urnelund, hvis  
smukke beplantning var foretaget af kir-  
kegårdens inspektør, *Jens Gravesen*.

Umiddelbart efter indvielsen gravsattes  
den første urne under nærværelse af bi-  
skoppen, præsterne og den store forsam-  
ling.

\*) Også mindelunden med urnerne i Hvidsten har fået kirke-  
lig indvielse; se Dansk Ligbrændingsf. årsberetning 1945,  
s. 12-14. Red. anm.

## Kirkegårde på havebrugs- udstilling

Havearkitekt *Johannes Tholle*

Kirkegårdsområder er (ud over et par  
gravstedsanlæg) ikke almindelige på *nor-  
diske* havebrugsudstillinger, — blandt an-  
det af den grund, at nordiske havebrugs-  
udstillinger samtidig med, at de skal virke  
for gartneriets produkter, også skal være  
en slags temporære »forlystelsesparker«  
i den ædlere stil med musikken og blom-  
sterne som de væsentligste motiver. Vi  
mindes dog, at den nordiske udstilling på  
Islands Brygge (1912) og den tilsvarende  
i Göteborg (1923), begge havde udmærkede  
partier, — netop derved at de mindes,  
må de have betydet noget. Partiet fra 1912  
var skabt af direktør *A. Berg* og i Göte-  
borg af statsingeniør *Büllow-Hübe*. Fra  
senere nordiske udstillinger mindes vi  
ingen, mens enkelte lokale udstillinger i  
hvert fald i Sverige har haft sådanne.

På de tyske *Reichsgartenschau*, som i  
tyverne og tredverne havde så meget godt  
og rigtigt at vise, og som for en del var  
retningsgivende også udadtil, forekom og-  
så (som noget selvfølgelig) kirkegårds-  
partier, hvoraf bl. a. det i Dresden (1936)  
var betydeligt. *Reichsgartenschau* kan  
Tyskland ikke mere vise af den simple  
grund, at Tyskland af i dag ikke er »ein  
Reich«, men et forbund, så (ganske bort-  
set fra den foreløbige adskillelse mellem  
et Vest- og et Øst-Tyskland) er det nu  
*forbunds*-udstillinger, der arrangeres. Den  
første i denne slags arrangeredes i som-  
meren 1951 i Hannover; denne by har  
nok lidt kolossalt under krigen, men  
den bærer dog stadig ry af at være en  
havernes og de smukke kirkegårdes by.  
Der blev stillet millionbeløb til rådighed,  
areal og arbejdskraft var forhånden og  
udstillingen rullede ud, — særlige spor-  
vogne førte besøgende dertil, og ved ud-  
stillingens slutning kunne det noteres, at  
mere end 1½ million personer havde  
besøgt den.

Efter udkast af gartenarkitekt *Oswald  
Langerhaus* udførtes der her altså også  
et stykke kirkegård, og til denne opgave  
havde man et areal med gamle birketræer,  
— billederne fig. 213-14 viser dette. Man  
arbejdede med motiver fra gamle landsby-

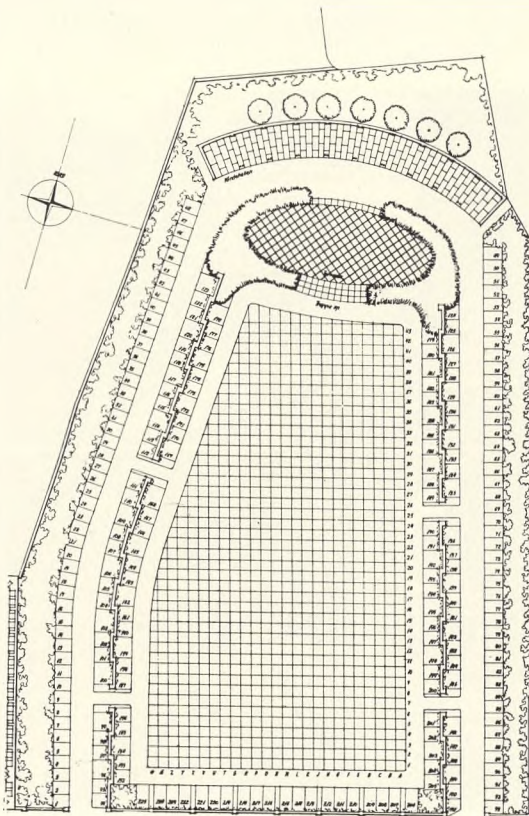


Fig. 212.  
*Andreas Jensen*:  
Plan til  
urnelund og  
mindehal.  
Mål: c. 1:600.



kirkegårde, men satte sig især som mål at vise god gravmælekunst, samt blomsterfarver, der stod godt til gravmælerne. Bunden i kirkegårdspartiet lavedes som græstæppe, hvori gravene lå spredt, men dog bunden sammen til en enhed af det grønne. Rækkegrave lagdes adskilt fra familiegrave og ligeså børnegrave. I baggrunden rejstes i et hjørne et mindesmærke, som *Volksbund deutsche Kriegsgräberfürsorge* anvender det på mange kirkegårde. En strådekædet lille kirke blev rejst, og den vil senere gøre godt på en kirkegård på Lyneborg Hede. Afdelingen beplantedes af kirkegårdsgartnere fra Hannover og Frankfurt, og i stedet for stenindfatninger anvendte de kantplanter. Både stenindustrien og billedhuggerne gik i samarbejde med udstillingen om opgaven, til hvilken der som gravmæler navnlig anvendtes granit, men uden polering.

Efter udstillingens slutning har denne på eget forlag udsendt et af dr. *Karl Breschke* og frk. *Irmgard Genthe* redigeret skrift (8<sup>o</sup>,96) med talrige interessante oplysninger såvel om dette specielle emne som udstillingen som helhed.

Til 1953 er planlagt ikke en forbundsudstilling, men en international, som desværre ikke kommer til at rumme kirkegårdsafdelinger (jevnt. tillægssiderne).

## Hollandske kirkegårdsforhold

Fuldmægtig A. Hilsøe

I det store og hele kan man vel nok sige, at kirkegårdsforholdene, såvel begravelsestekniken som de gartneriske anlæg (med forbehold af de forskellige geografiske og klimatiske faktorer i de mere nordlige egne) og den menneskelige indstilling til kirkegårdskultur er nogenlunde ens i vore nabolande Sverige, Norge og Nordtyskland, mens det er helt anderledes i Holland. Grunden hertil er bl. a., at Holland er stærkt overbefolket. Skønt det er mindre end Danmark, har det ca. 10 millioner indbyggere, og størstedelen af disse er katolikker.

Det siger sig selv, at al god jord i Holland skal udnyttes på det yderste til land- og havebrug, og kirkegårdene anlægges



Fig. 213-14.  
Kirkegårdspartier  
fra udstillingen  
i Hannover 1951.

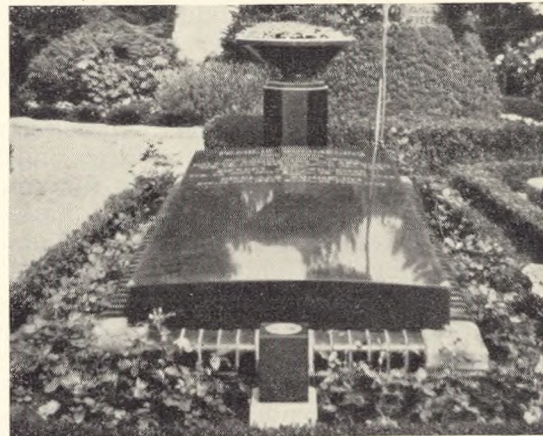


Fig. 215.  
Liggesten på grav  
i Holland.



Fig. 216.  
Der kastes jord på det  
fjerde lag af kister  
samtidigt med, at en  
ny grav graves.