

Omkring et gravmæle-svendestykke

Billedhugger Torvald Westergaard

Det her afbildede svendestykke er udført af stenhuggerlærling *Ernst Herluf Petersen* og er tilkendt sølvmedalje. Det består i en gravligger i blågrå rønnegranit, og svendeprøvekommissionen forlanger, at alle svendeprøver skal udføres som håndarbejder uden anvendelse af maskiner. Dette bevirker, at lærlingen må have en ikke ringe opøvelse i stenhåndværket ved hugning med hammer og mejsel, således som det har været anvendt i flere slægtled. Jeg vil også mene, at det giver manden, der arbejder, større glæde, selv om han senere anvender luftværktøj, der gør arbejdet lettere og hurtigere. — At der rundt i landet findes mange dygtige stenhuggere, har jo bevirket, at der har kunnet udføres mange smukke ting — sidst i Aarhus på et derværende stenhuggeri, — den meget omtalte grisebrønd (af billedhuggeren *Mogens Bøggild*).

Desværre er det færre og færre, der ønsker at lære stenhugning — måske fordi det er strengt arbejde. Det er jo lettere at gå skolevejen, og dette synes måske også finere. Måske er det den tiltagende anvendelse af maskiner i faget og den deraf følgende mindre interessante ting, der frembringes, som er årsag til dette forhold. Der er også sandsynlighed for, at mange af de mennesker, som har lyst og trang i sig til udbredelse af skabende evne, går den såkaldte kunstens vej. — Det ville sikkert være af uvurderlig betydning, om nogle af disse folk i stedet valgte den gamle vej: gennem et håndværk at vinde herredømme over behandling af stoffet, som de kunne udløse deres kunstneriske drømme i.

Irriterende gangføring

Vej- og gangsystemet må på en kirkegård bestå af de for færdselen gennemgående eller omførende veje, der som regel må være til at benytte af køretøjer, samt gravstedsgangene, som fra de førstnævnte fører til gravstederne i de enkelte gravgårde. Jo klarere en vej- og gangføring der kan skabes, des klarere og roligere vil (alt andet lige) også kirkegårdsbilledet blive. Det må mere eller mindre direkte kunne ses, hvilken funktion vejen og gangen har, hvortil den fører hen, og hvorfor den ikke fortsætter.

Når en gravstedsgang ender blindt, hvad både kan være velmotiveret og selvfølgelig, må det på nogenlunde lang afstand kunne ses, at den virkelig ender blindt,

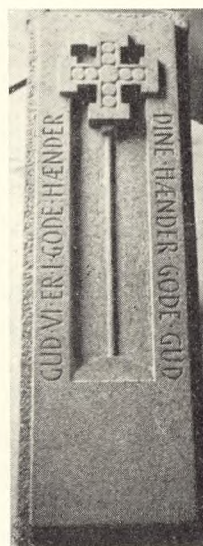


Fig. 81.
Ernst Herluf Petersen:
Gravligger i rønnegranit.
Prisbelønnet svendeprøve.
Foto: T. W.

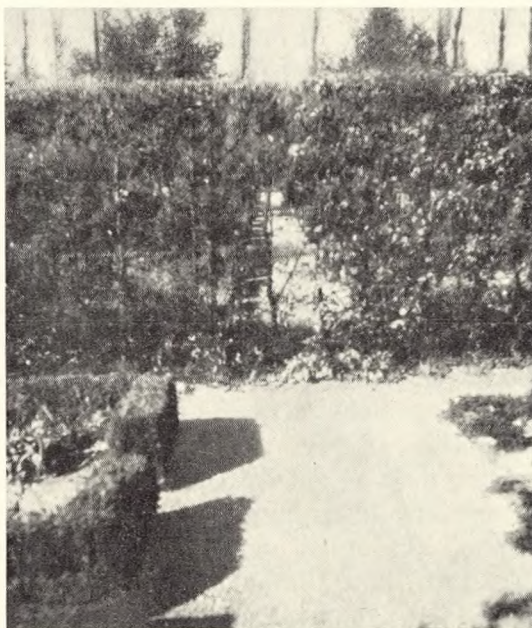


Fig. 82.
Gangsystemet stoppet af en gennemsigtig hæk.
Foto: J. Th.

så at den besøgende ikke i god tro be- giver sig et længere stykke hen ad den for så først ved vejs ende at opdage, at den er blind. For sker dette, vil han ærgre sig, og han vil i en forståelig trods rimeligvis søge at forcere sig vej videre frem imod sit mål, der f. ex. kan være en grav i den næste række, og han vil da måske gøre skade på beplantning eller gravsteder. Blinde gange bør derfor som regel være *meget* korte, kortere end andre gravsteds gange, og kan den blinde gang for enden have f. ex. et gravsted, der ved et velplaceret gravmæle på god afstand meddeler, at gangen ikke fører videre, er det godt.

Det er derimod direkte irriterende og stridende imod logisk sans, når en gang fører imod en hæk, og det igennem denne

hæk tydeligt kan ses, at der fører en gang i nøjagtigt samme flugtlinje på den anden side af hækken, sådan som det kan ses af hosstående fig. 82. Formentlig har denne hæk en fornuftig funktion i et gravgårds-system; dens højde og placering tyder derpå; men i så fald er der på anden måde noget galt i dette system, for enhver, som kommer til vejs ende, vil føle hækken som en art tremmer for et bur, og han vil enten i sit stille sind eller på anden måde skælde ud over arrangementet.

Der var jo så mange andre måder, dette kunne være klaret på (enten ved at der var lagt gravsteder langs hækken, eller ved at gangsystemet forskød sig — eller noget helt tredje), og ved bedre klaring ville man være et irritationsmoment mindre.

Beplantninger på nordamerikanske kirkegårde

Kirkegårdsinspektør, havebrugskandidat H. D. Ørsted-Hansen

I »*The american cemetery*«s oktober-nummer 1949 skriver landscape-architect *Jesse R. Flory*, Stroudsburg, Pa., en artikel med overskriften »Cemetery planting — why — how and what to plant«, i hvilken han giver en lang række anvisninger og råd med henblik på tilplantning af kirkegårde.

Selv om forfatterens tanker for nogle af læserne af *Vore Kirkegårde* vil være kendte toner, vil de sikkert være oplysende og inspirerende for mange kirkegårdsledere både i Danmark og vore nabolande, og hans artikel bringes derfor i væsentlige uddrag.

Som man af det følgende da bl. a. vil se, er forfatteren modstander af træer i række, hvadenten vejen er krum eller lige, men han tilføjer dog forsigtigt, at man ikke skal generalisere. Heri ligger,

at han på ingen måde vil underkende den æstetiske værdi, der med alders myndighed og majestæt repræsenteres i en 100- eller 200-årig allé. Den skal blot ikke laves i tide og utide, men hver ting til sin tid og på sit sted.

I det store og hele kan *Jesse R. Flory's* anvisninger være udmærkede som rettesnor også for danske kirkegårdsledere, idet den egentlige forskel fra danske forhold ligger deri, at når man i Amerika gør sig alle anstrengelser for at nå det smukkeste mulige resultat, er den egentlige baggrund at skabe reklame og større salg, mens vi først og fremmest af æstetiske og etiske grunde ønsker at opnå resultatet; så tager vi det andet, som det kommer. Og den forskel skal vi vist ikke være kedede af.

(Fortsættes)