

gården i Møllegade. Han var veteran fra 1813 og var endnu med i 1864. »Han tjente 4 Konger tro og hæderlig« og var forfatter til en i sin tid meget læst bog »En gammel soldats erindringer«.

#### b. Flensborgs omegn.

På *Lyksborgs Gamle kirkegård* findes det på fig. 23 viste monument for 23 danske og 14 tyske soldater fra 1864 samt en grav for »trofaste sønner«, døde i 1850—51.

På stranden ved *Holnæs* findes den på fig. 29 viste smukt beliggende grav for kvartermester *Borgesen*, der faldt den 7. april 1848.

Mellem landevejen til Slesvig og Sankelmark sø i et ret stort afgrænset område står *Sankelmarkmonumentet* (Fig. 26) over faldne fra den 6. februar 1864. Det er rejst til minde om danske soldater, men bærer også en smuk mindeindskrift over de faldne østrigere. Det svarer ganske til den ridderlige indskrift på det

østrigske mindetekapel på militærkirkegården i Slesvig: »Auch der Feinde gednket, die unglücklich, aber tapfer im Dienste ihres Königs gekämpft und geblutet haben.«

Ikke langt syd herfor ved *Oversø Kro* ligger en grav for »68 tapfre österreichische und dänische Krieger« med en særlig sten for sekondløjtnant, baron *Dirckinck-Holmfeldt* af 1. regiment, der faldt ved Sankelmark.

På *Oversø kirkegård* hviler chefen for 2. jægercorps, oberstløjtnant *J. H. v. Styrrup* sammen med 2 af sine underjægere i den på fig. 27 viste grav.



Fig. 30.  
Kongestenen  
på »Kæmpehøjen«;  
Flensborg Gamle kgd.

## Inntrykk fra en studietur på danske kirkegårder i 1949

Kirkegårdsgartner *William Kristoffersen*

### II. FYN

*Odense* ligger vakkert til på det fruktbare Fyn. Odensianerne er berettiget stolte av sine kirkegårder og ofrer årlig anselige summer på driften av disse.

Med kirkegårdsinspektør *O. Raahauge-Askegaard* som cicerone gikk turen først til *Korsløkke kirkegård* (som *O. Raahauge-Askegaard* har været mester for), hvor vartegnet — et stort kors av trær er synlig med det samme en svinger inn porten (se VK. XVI fig. 19). En god poppelallé fører frem gjennom kirkegården, og hele anlegget er vakkert og velstelt.

*Assistens kirkegård* (hvis ældste del er av haveinspektør *Hans Müller*) er den eldste og største av Odenses kirkegårder.

Store skyggefulle trær ga den gamle del av kirkegården sin egen sjarm og karakter. Om det store deilige lindetrær fra året



Fig. 31.  
Stammehække;  
Odense Assistens kgd.

Fig. 32.  
Parti fra  
Korsløkke kirkegård,  
Odense.  
Foto: J. Th.  
Se teksten s. 17 nederst.



Fig. 33.  
Indgangsparti med  
rum for vagt etc.  
til Odense Assistens  
kirkegård  
(arkitekt, m. a. a.  
Hjalmar Kjær †).



Fig. 34.  
Britiske soldatergrave  
fra den anden  
verdenskrig,  
Odense Assistens  
kirkegård.  
Mindesmærke:  
billedhuggeren Cohrt.  
Foto: J. Th.

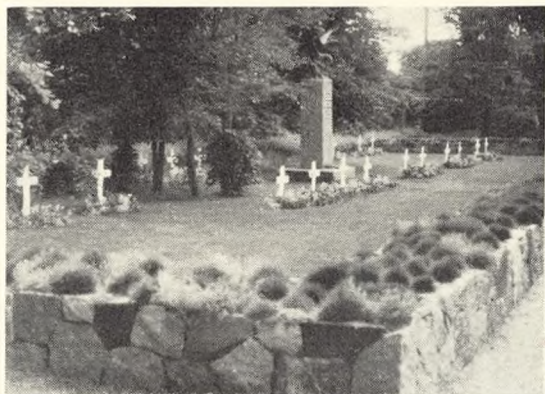


Fig. 35.  
Urnegravsteder,  
Odense Assistens  
kirkegård.  
Foto: J. Th.

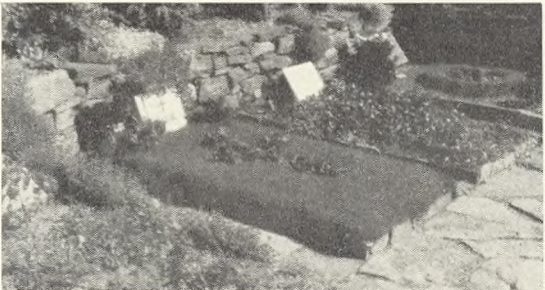


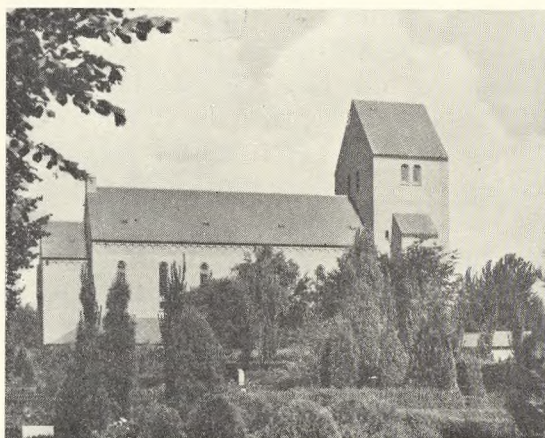
Fig. 36 (til højre).  
Kapel på Odense  
Assistens kirkegård.  
Arkitekt, m. a. a.  
Axel Jacobsen  
(jævnf. fig. 37).  
Foto: H. Lykke.

1799 kunne ha berettet, ville en sikkert fått hørt selsomme ting om denne kirkegård. Her var store gravkvartal omgitt av stammehækker lindetrær (se fig. 31). I et vakkert arrangement sto monumentet over de falne fra krigen i 1848-49-50. En jøde skrev engang en bok om krigen og de falnes minne, og skjenket det beløp som inntok til kjøp av monumentet. Et behagelig bekjentskap var alleen av *ulmus ser. holmstropii* og gravstedene langs denne vei. Skjult bak tette buskas av *spiraea van Houetti* fantes de vakreste gravsteder en kan tenke seg. Forøvrig var her et rikt sortemang av gravstedtyper. I urnehagen ved krematoriet var med god virkning opplagt  $\frac{1}{2}$  meters høie stenmure med en kjerne av jord, hvori var plantet *berberis thunbergii*. Muren og buskene ga en god bakgrunn for de små urnegravsted (se fig. 35).

Omgitt av en lav stenmur, beplantet med bjørnegress og teppeplanter, lå de engelske flyvergrave som små blomsterbedd i en vakker gressplen (se fig. 34).

Det danske kart, meislet i en stor sten var monumentet over falne danske fra den 9. april 1940 (se VK. XVI fig. 236).

På Assistens kirkegård fantes planteskole og veksthus hvor man selv formerte det plantemateriale som ble brukt til byens kirkegårder. Ved vårplantningen gikk med 120 000 stedmorsplanter, og



senere på sommeren ble plantet ut 60 000 begonia, + en mengde andre sommerblomster.

Gravkapellet, og plassen foran med ventehallene, må vel sies å ligge så nær opp til det ideelle som det er mulig å nå (se fig. 36 og 37).

Fredens kirkegård (av hagearkitekt P. Wad) er den tredje av Odenses kirkegårder. Den ble tatt i bruk i 1920, men er allerede nu, etter knapt 30 års forløp nærmest fullt belagt. Her gis ikke anledning til utvidelse, hvilket er synd, så vakker som denne kirkegård er.

En mektig korsformet allé av *populus certinensis* (hunplanten) gir kirkegården en enkel og grei oppdeling. De enkelte gravkvartal er godt dekket av en frodig plantevokster, og hele kirkegården holdes i en mønstergyldig orden. Den er beskrevet i VK. XV pag. 79—83.

Et besøk på landsbykirkegården i *Olterup* viste hvordan det kan spares på anleggsudgifterne der en ikke er utsatt for tele. Man var her i ferd med å utvide kirkegården og legge op et gjerde av kampesten. Frostfritt fundament var unødvendig og de veldige stener plassertes med en kjerne av jord imellem, i hvilken der senere skulle plantes *berberis thunbergii*. Her bygde man med det materiale



Fig. 37.  
Kapel på Odense  
Assistentens kirkegård  
(jevnf. fig. 36).  
Foto: H. Lykke.



Fig. 38.  
Gravsted, Odense  
Assistentens kirkegård.  
Foto:  
Will. Kristoffersen.

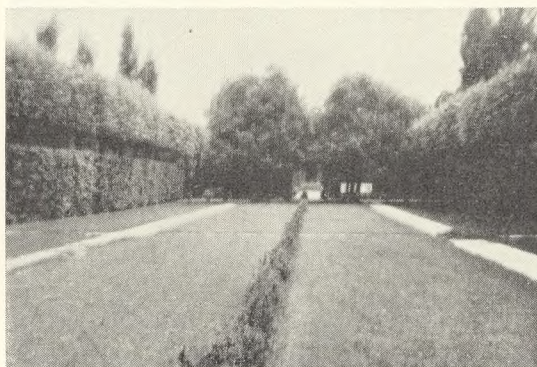
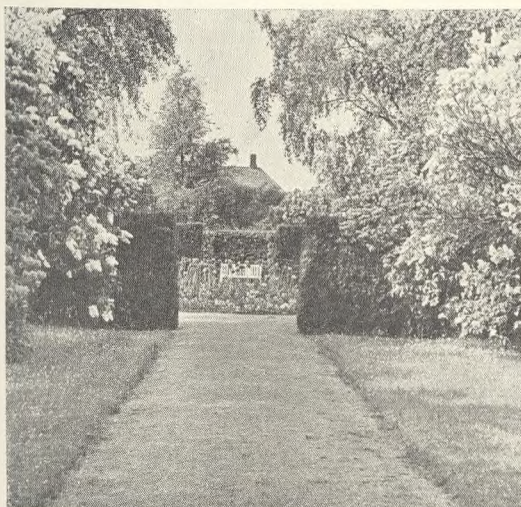


Fig. 39.  
Fredens kirkegård,  
Odense.  
Foto:  
Will. Kristoffersen.

Fig. 40 (til venstre).  
Fredens kirkegård,  
Odense.

Fig. 41.  
Indgang til Svendborg  
Assistens kirkegård.  
Arkitekt m. a. a.  
Magdahl-Nielsen †.

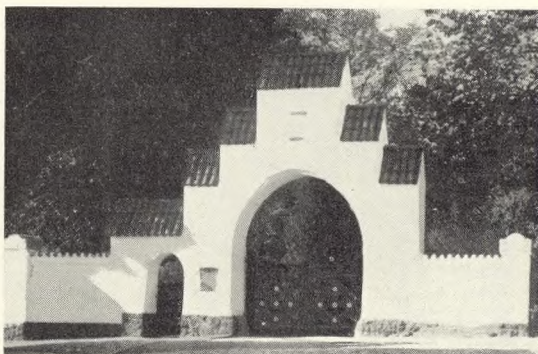


Fig. 42.  
Del af kolumbarie-  
komplekset  
på Svendborg  
Assistens kirkegård.  
Arkitekt m. a. a.  
Andreas Jensen.  
Foto: J. Th.



Fig. 43.  
Kapel på Svendborg  
Assistens kirkegård.  
Kalkmaleri af maleren  
Niels Hansen.



en hadde for hånden, og en bedre innramming av en kirkegård skal en lete lenge etter før en finner.

*Svendborg* — en koslig by i vakre omgivelser. Her treffer man Danmarks *grand old man* på kirkegårdens område: kirkegårdsinspektør *Jens Gravesen*. Hvad denne mann ikke vet om kirkegårder, tror ikke jeg, det er verd å vite. En veksler ikke mange ordene med herr Gravesen før en forstår at kirkegården er hele hans liv, og kirkegårdene i Svendborg bærer da også preg av hans 30 årige virke. Hans innstilling til kirkegården syns meg å være — at det *gode* gamle skal holles i ære, og det nye skal få lov å slippe til. Slik skapes tradisjon på kirkegården. Herr Gravesen bruker plantene på samme måte som en kunstner bruker fargene for å oppnå bedst mulig virkning. Den vakre og ærværdige portal (fig. 41) inbyr til et besøk på hovedkirkegården, og like innenfor porten, møtes en av en lys og venlig kontorbygning. Overalt er det rent og velstelt, og vegetasjonen er kraftig og vekslende. Ved siden av de store gamle trær, og en mengde konifere, finner en lyse lette planteslag som små smil i det alvorlige anlegget. Vakkert er anlegget rundt monumentet for falne engelske flyvere. Med god virkning forestiller det at solen står opp og kaster sine stråler over gravene som takk for at de døde ved sin insats igjen bragte lys over Danmark.

På hver av gravene til de dansker som falt i krigen 1848-49-50, er reist en sten og et dansk flagg (se V K. V side 54). En smakfullt anlagt urnegård med urnehall af arkitekt m. a. a. *Andreas Jensen* og fellesgrav fins på denne kirkegård, og en ny urnegård er under opparbeidelse. Her fins også et vakkert kapellkrematorium. Kirkegården er beskrevet i V K. V s. 53—59.

*Østre* kirkegård i Svendborg ble anlagt av Gravesen i 1930, men når en ser vege-

fasjonen her, skulle en tro den var meget eldre. Omgivelserne står i stil med det vakre kapell av Andreas Jensen, og her er ikke knuslet med plassen. Se V K. IX pag. 1—2.

En kvell ble brukt til å se den gode lille kirkegården i Thurø, hvorfra en hadde den vakreste utsikt over bugten. Naturen her var *nesten* norsk.

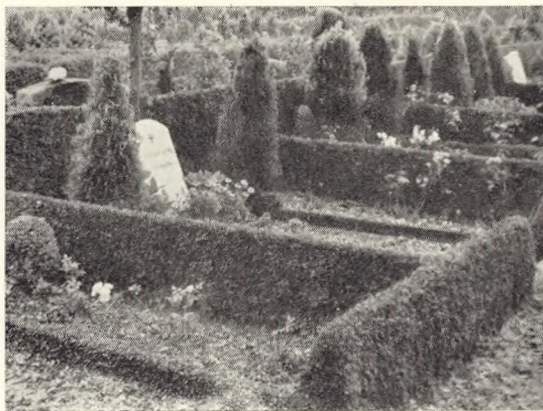


Fig. 44.  
Parti fra Svendborg  
Østre kirkegård.  
Hække: Thuja.  
Havearkitekt  
Chr. Nielsen †.  
Foto: J. Th.

## Et lille fuglebad

Det var i de fredelige år, før den 2den verdenskrig brød ud, altså før Rusland havde skudt sig så langt imod vest, at man ikke mere kan ta sig en reise til Stettin ved Østersøen vis a vis vore »Sydhavsøer«. —

Her kunne man dengang gå rundt med garteninspektør *Hedemann* og studere den store og smukke Hauptfriedhof, ovenikøbet med en *folder* (på 12 sider) i hånden, som viste både kirkegårdens plan og en del af de viktigste partier. —

Og så kunne man indved et parti med gran, græs og lyng finde denne detaille: et lille fuglebad — diskret »henslængt« og funktionelt så riktig som vel muligt. Også andre opdagede det, og senere afdøde kommunegartner *G. N. Brandt* fikk ovenikøbet lejlighed til at tage et af dem med sig hjem.

Fuglebadet var placeret sådan, at de badende fugle let kunne flygte ind mellem granerne, om de blev forstyrret i badet og ville skjule sig. Og det er på een gang formet som en skål, der hæver sig imod midten, samt som et antal ringe, der stiger fra skålens ringformede dyb attrappet op imod både midte og sider. Denne form er skabt ud fra det hensyn, at fuglene ønsker forskjellige vanddybder, — nogle kommer til badet blot for at nippe af vandet; andre vil vade ud i det,

og atter andre vil boltre sig i det fugtige element; ringene giver de forskjellige fuglearter og fugletemperamenter netop de muligheder, som de enkelte fuglearter kan ønske sig, og så giver de een ting til: de giver mulighed for at fugleunger, som ikke er erfarne i at kunne flyve op, når de forskrækkes af vandbadet, kan kravle op ad siderne og bjerger sig ind på det tørre, mens de let vil drukne, f. ex. i vandkummer, der ikke tager hensyn til denne side af sagen. Denne fuglebadtype er både sød og fin at se på, og rigtig i sin konstruktion og holdbar (brændt ler), god til haver såvel som kirkegårde. Og om betydningen af sangfuglelivet på vore kirkegårde er der vel ingen tvivl. Herom kan jo også læses i V K. XV pag. 26—28 og 50—52.



Fig. 45.  
Fuglebad,  
Hauptfriedhof, Stettin.  
Foto: J. Th.