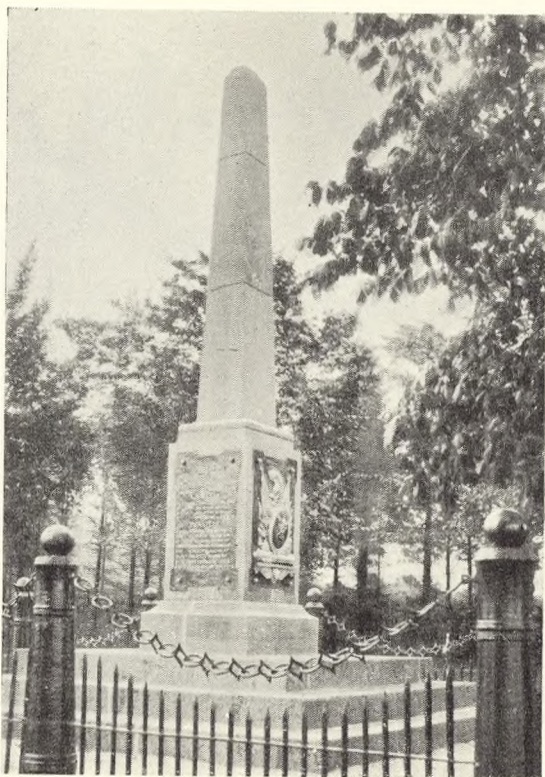


Fig. 114.
Mindesmærke for
sejren den 10.-12. 1813.
Sehested.



Danske krigergrave i Sydslesvig og Holsten

Oberst W. E. O. Lawaetz

3. EGERNFÖRDE - RENDSBORG

I *Egernförde* findes i anlægget ved stranden en dansk krigergrav for 6 danske soldater, som den 21/4 1848 faldt i en forpostfægtning syd for byen.

Egernförde huskes dog mest for den ulykkelige kamp den 5. april 1849, da linieskibet »Christian den VIII« sprang i luften. Fig. 115 viser den danske marinegrav på kirkegården. På samme kirkegård findes også et landmilitært gravsted.

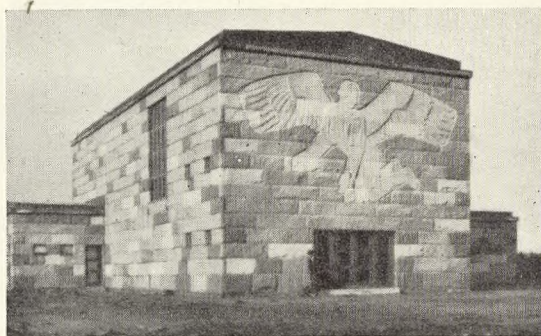
Ved *Holtsee*, omtrent midtvejs mellem *Egernförde* og *Rendsborg*, ligger to ukendte danske soldater begravet, to enkle granitsten i kanten af en sidevej er rejst af ejeren til godset *Hohenlied*. Indskriftene er ganske enkle: »10. D. 1813« og »19. A. P. 1848«, hvilket betyder 10. december 1813 og 19. april 1848 (se fig. 122).

Slaget ved *Sehested* hører til den danske hærs smukkeste sejr. Til minde herom blev der i 1822 indviet det på fig. 114 viste monument. Det smukke monument hører til vore største, obelisker med sokkel er 5 m høj. På hver af sokkelens 4 sider findes en stor bronceplade med våbenskjold og ornamenten, kong *Frederik den Sjettes* navnetræk, navnene på sejrherren, general prins *Frederik af Hessen* og andre førere samt navnene på de deltagende troppeafdelinger. Kano-



Fig. 115.
Marinegraven.
Egernförde.

Tilhøjre: Fig. 116.
Kapel på Ålborg
Søndre kirkegård.
Se teksten foregående
side.



nerne, der danner søjlerne i gitteret, er skænket af kong Frederik den Sjette. Monumentet tilhørte oprindeligt den danske stat, men overgik efter 1864 til den preussiske stat, som igen overdrog det til Sehested gods.

Den 8. august 1850 fandt der en forpostfægtning sted ved *Stenten mølle* sydøst for Slesvig. De faldne danske soldater hviler sammen med en slesvigholstensk soldat i en grav på *Bünsdorf* kirkegård ved den vestlige ende af Witten sø — en enkelt i den på fig. 117 viste smukt beliggende grav i *Duvensted skov*.

Den smukke gamle by *Rendsborg* var indtil 1863 dansk garnisonsby. På garnisonskirkegården findes 4 grave for 4 danske officerer af Rendsborg garnison, som er døde der. Det er generalmajor, overdigeinspektør *Christensen*, ingeniour-oberst *Friis*, artillerimajor *Gerstenberg* og løjtnant *H. P. Hjort*. Fig. 118 viser major Gerstenbergs karakteristiske støbejernsmonument.

Endelig findes tæt ved garnisonskirken en fælles grav for generalløjtnant *C. F. v. Peymann* og generalmajor *H. v. Peymann*, Københavns ulykkelige kommandant i 1807. »In einem Grabe ruhend harren der Auferstehung die beyden Brüder.«

4. MARSKEGNENE

På *Husum Vestre Kirkegård* findes 3 danske krigergrave, nemlig en grav for et ukendt antal faldne fra *Frederiksstads* forsvar 1850, den på fig. 119 viste grav for løjtnant *J. Vau-pell* samt oberst og oberstinde *Wagners* fællesgrav.

På *Tønning Gamle kirkegård* er et fælles gravsted for kaptajn *v. Buhl* og militærlæge *Clausen*.

På *Koldenbüttel kirkegård* findes en større grav for 24 »trofaste sønner«, faldne under *Frederiksstads* forsvar. I en særlig grav hviler den danske løjtnant *Wadskær*. På denne kirkegård findes også en grav for 74 ved Frede-



117



118



122



Nederst fra venstre:
Fig. 117.
Grav ved *Stenten mølle*, *Duvensted skov*.

Fig. 118.
Grav på
Garnisonskirkegården
i *Rendsborg*.

Fra oven:
Fig. 119.
Grav på *Husum*
Vestre kirkegård.



Fig. 120.
Dansk soldatergrav,
Frederiksstad.



Fig. 121.
Mindesmærke for
Altona garnison,
Altona kirkegaard.

Fig. 122.
Ukendt dansk soldats
grav ved *Sehested*.

riksstad faldne slesvigholstenere. Det er om begravelsen af disse sidste, den gamle feltpræst *Høyer Møller* har skrevet den gribende skildring om den gamle lensmand, som leder jordfæstelsen og blandt de døde genkender sin eneste søn.

Bag den evangeliske kirke i *Frederiksstad* findes den på fig. 120 viste grav for 53 under byens belejring faldne danske soldater. Endelig findes på *Frederiksstad* kirkegård en dansk krigergrav.

5. HOLSTEN

På *Büsum* kirkegård ved Holstens vestkyst findes en dansk marinegrav for en kvartermester og 6 menige, som den 3. september 1813 faldt i en sejrrik kamp mod en dobbelt engelsk overmagt.

Altona var indtil 1863 dansk garnisons-

by. Da i 1831 den »asiatiske pest« (kole-
raen) hærgede Hamborg og Altona, op-
rettedes der en ny kirkegård »An der
Norderreihe,« hvor også den danske
garnison erhvervede et særligt areal til
begravelsesplads. Her blev fra 1832 til
1864 ialt 167 danskere begravet, befalings-
mænd, soldater, kvinder og børn. Under
et luftbombardement i 1943 blev det
omliggende kvarter ødelagt, en hygning
styrtede ned over den danske begravelses-
plads og begravede resterne af minde-
tavlerne undtagen hovedmonumentet —
fig. 121 — som den dag i dag minder om
de tider, da også disse egne hørte under
Danmarks krone.

p. s. Billedteksten til fig. 78 side 34 bedes rettet
til: Grav ved Jagel for 5 danske krigere, faldne
i 1864.

Plantninger på nordamerikanske kirkegårde

Kirkegårdsinspektør, havebrugskandidat H. D. Ørsted-Hansen

Fortsat fra pag. 36

Forfatteren, landscape-architect *Jesse R. Flory*, skriver bl. a.:

Skal man udføre en beplantning — uanset om det drejer sig om en mindre have eller en større park, en lille gård eller en plantage, en legeplads eller en kirkegård — er det første spørgsmål, man må stille sig, dette: »hvad vil jeg opnå?« Det andet er: »hvordan vil jeg opnå det?« og det tredje: »ved hjælp af hvilke planter?«

Hvis jeg spurgte Dem, mine læsere, hvordan De vilde tilplante en kirkegård, vilde jeg sikkert få mange forskellige løsninger, og jeg har lagt mærke til, at kvinder (hvad beplantning angår) ofte lægger mere omtanke for dagen end mænd. Men jeg tror i hvert fald, vi kan blive enige om, at kirkegårdsplantningen skal tjene to formål, dels at skjule og dels at fremhæve.

Det første (at skjule) er indlysende. Man vil gerne dække eller »sløre« visse detaljer som kirkegårdens bygninger, kompostbunker, redskabsskure o. l. og om muligt skjule udsigten til bagsiden af tilstødende huse m. m., ja måske endog udsigten til en tilstødende kirkegård.

Det andet (at fremhæve) rummer langt

større muligheder, idet det drejer sig om at skabe et smukt helhedsindtryk af kirkegården, og måden at gøre det på vil variere betydeligt for hver enkelt kirkegård.

Jeg vil gerne give Dem nogle anvisninger, ved hjælp af hvilke De skulle kunne opnå det tilsigtede.

1. Der må gøres noget ud af hovedindgangen. En tiltalende indgang med f. eks. en smuk gitterlåge giver forventning om, hvad der måtte være indenfor.
2. Smukke plantninger langs kirkegårdens hovedveje befæster det gode førstehåndsindtryk.
3. En særlig smuk udsigt vil være et aktiv for Dem, især hvis den indrammes af løvværk.
4. De nye afdelingers fremtidige beplantning.
5. Anvendelse af planter, der virker ved farve eller anden effekt på bestemte årstider (*memorial day*.)
6. Monumenter, der kræver særlig beplantning, giver Dem anledning til yderligere forskønnelse af kirkegården.
7. Indplantning af store gravsteder forøger kirkegårdens tiltrækning og jordens salgbarhed.
8. En vekselvirkning af lys og skygge vil være af stor betydning.
9. Plantning omkring kapeller og i forbindelse med kontorer og andre iøjnefaldende bygninger har væsentlig betydning.

(fortsættes)