

Vreta klostrets kyrkogård, Östergötland, Sverige

Provst Sixten Dahlquist

I rikt traditionsmättad bygd endast en mil från *Linköping* ligger på en höjd vid sjön *Roxens* västra strand *Vreta klostrets kyrka*, som jämte de där gjorda utgräv-

ningarna av det äldsta cisterciensernunne-klostret i Sverige intar en framskjuten plats i den moderne turistens resplaner i provinsen Östergötland. Kyrkan och det nämnda klostret, som fick stor betydelse för kyrkobyggnadens slutliga utformning under senare delen av 1100-talet samt under 1200-talet, voro uppförda av kalksten, hämtad från socknen, där kalkstens förekomst givit upphov till brytning sedan lång tid tillbaka. Kalkstensmurar omgävo också själva kyrkogården.

Enligt cisterciensernas byggnadsregler skulle bl. a. stenen i byggnaderna framträda i sin naturliga färg fri från puts. Genom användningen av kalksten kom kyrkan att giva uttryck åt sin samhörighet med bygden. Det är denna samhörighet, som man velat låta komma till synes även å kyrkogården och dess gravvårdar, i det att man sökt anknytning till den kalkstensbrytning, som i *Vreta* förekommit och som också på så framträdande sätt gör sig påmint i kyrko- och klosteranläggningen och även lämnat spår efter sig i hållkistor från både förkristen tid och den allra äldsta kristna perioden (omkr. 1060).

När kyrkan (1914—1917) undergick sin senaste genomgripande restaurering under dåvarande professor *Sigurd Curmans* ledning, kom detta arbete att bli av betydelse även för utgestaltningen av vår kyrkogård, som vid den tiden visade sig vara i behov av utvidgning. Norr om kyrkan var prästgårdens fruktträdgård belägen. Vid de utgrävningsarbeten, som igångsattes, måste denna trädgård offras. Därvid blottades ej blott grundmurarna till det gamla klostret utan även en del av den äldsta kyrkogårdsmuren av tuktad kalksten i kalkbruk, lagd i egenartat mönster det s. k. *opus spicatum*. På de framgrävda grundmurarna till det gamla klo-

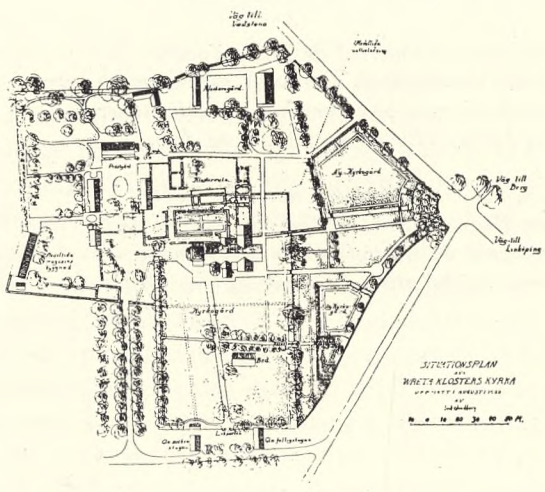
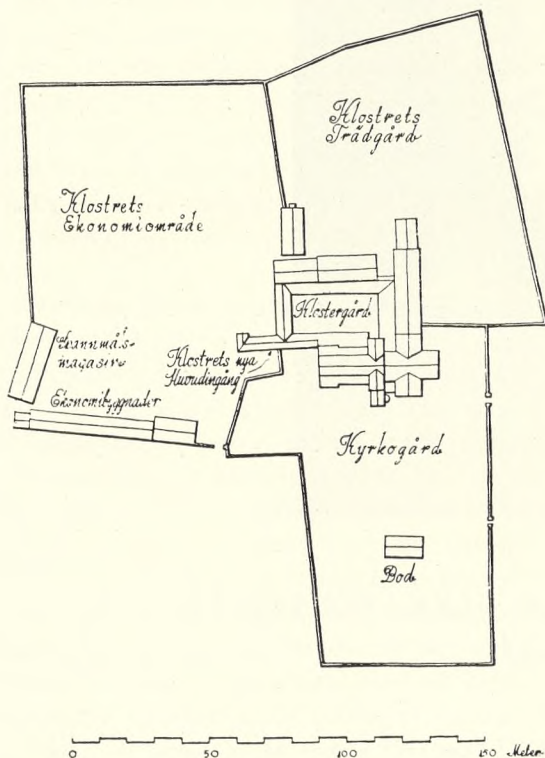


Fig. 266.
Vreta klostrets kirkegård på klostertiden för 1432.
Rekonstruktion.
Efter Sveriges kyrkor, II, 1935, pag. 21.

Fig. 267.
Kirkegårde, klosterruin samt præste- og klokkergårde.
Opmåling 1922 av E. Lundberg.
Ibidem pag. 19.



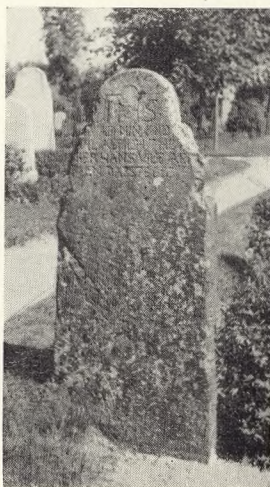
Fig. 268.
Vreta kloster med
kirkegård efter *Suecia
antiqua*, bind III.
År 1693—1710.

stret uppfördes fyrkantiga kalkstenspe-
lare på ömse sidor om korsgången (se
fig. 279 och 281).

Den allra äldsta medeltida kyrkogår-
den hade intill tiden för klosterbyggnad-
ernas uppförande bildat en rektangulär
figur med kyrkan i sin mitt. Klostret
övertog emellertid för sina byggnadsändamål
den norr om kyrkan belägna delen
av kyrkogården, som i stället utvidgades
åt söder och därvid erhöll den form (se
fig. 266), den bevarade intill 1796, då
biskop *J. A. Lindblom* (sedermera ärkebiskop),
vilken under sin biskopstid i Lin-

köping även var kyrkoherde i Vreta kloster,
utvidgade densamma.

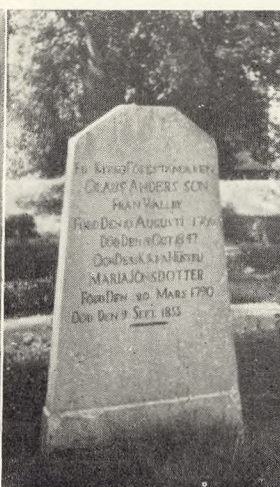
I slutet av medeltiden hade uppförts
en bod av gråsten. Öster om denna byggdes
under 1600-talet en klockstapel, som
efter en något mer än 100-årig tjänst revs,
när kyrkan 1764—1767 erhöll sitt nuvarande
torn med offer av ett från medeltiden
härstammande trappgavelstorn. Av allt
att döma saknade denna gamla kyrkogård
kvarterindelning och bestod av ett murinläggnat
öppet fält, där gravhällar och stående stenar
markerade olika gravplatser, mellan vilka
gångstigar mjukt



269



270



271



272

Fra venstre:
Fig. 269.
Bagside af gravsten
fra 1600-tallet;
højde: 120 cm.

Fig. 270.
Gravsten fra 1600-
tallet; højde 54 cm.

Fig. 271.
Gravsten fra 1700-
tallet; højde: 124 cm.

Fig. 272.
Gravsten tegnet af
ingeniør Carlsten, ud-
ført af *J. E. Nelsons*
Stenhuggeri A/B,
Linköping.
Højde: 140 cm.

Alle fotos: J. Th.

Fig. 273.
Fra ruinparken
ved kirken.

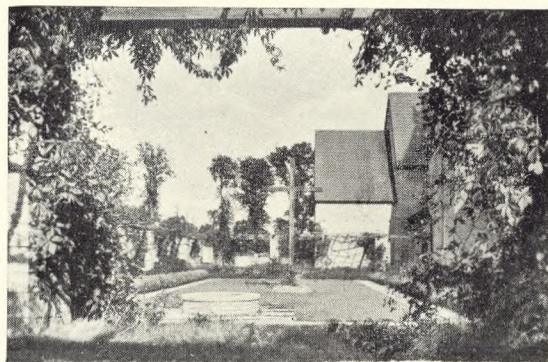


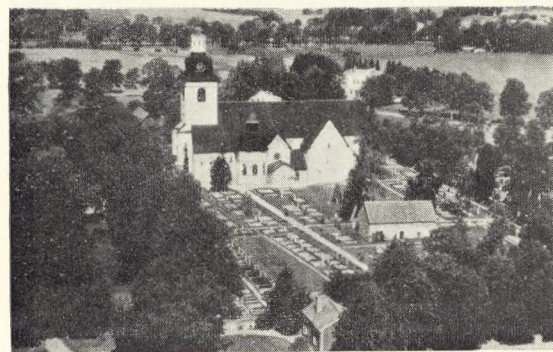
Fig. 274.
Kig fra den nye kirke-
gård imod kirken.



Fig. 275.
Ældre kirkegårdsdel.



Fig. 276.
Luftfoto af søndre del
af den gamle kirkegård
med kirkegårdsboden
og gravkapellet.



slingrade sig i græsmattan. Den omgivende muren av något mer än manshöjd hade två huvudingångar, båda i öster, s. k. stigluckor, efter vilka man kan finna spår vid öppningarna i den nuvarande kalkstensmuren mellan gamla och nya kyrkogården (se fig. 268 samt 266 gränsen t. h.).

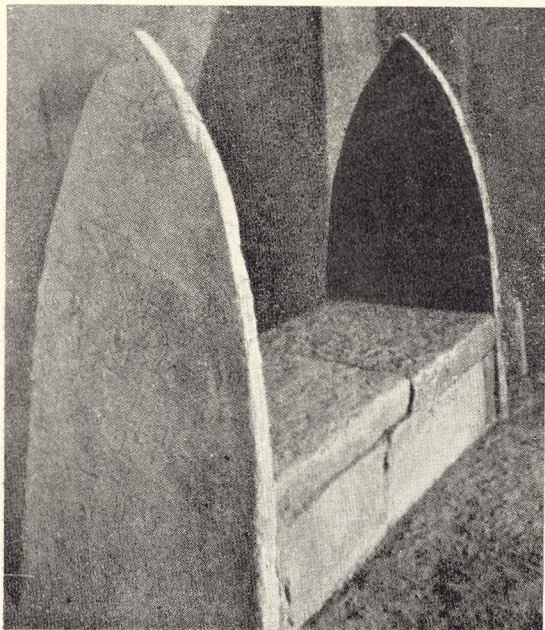
När sedan kyrkogården 1796 ytterligare utvidgades och erhöll en mer regelbunden rektangulär form, försågs den med tre ingångar: »brudluckan« i väster, »likporten« i söder samt »Berg-luckan« i öster. De äldsta av de nuvarande järngrindarna äro smidda år 1831 av en socken-bo *Olof Ekberg* i Nybro, de båda övriga, som äro av lika utseende, ha tillkommit 1839 och 1851 (se fig. 282).

Med hjälp av *clematis*, *caprifolium*, vildvin och klängrosor skapades en pergola; de låga murarna kläddes med *sedum*: lavendelhäckar, lökväxter och liljor, linväxter och *linnaria cymbalaria* bidrogo att göra denna ruinpark till en kyrkogårdens förgård, där det bjudes stämning och stillhet och blomsterfärgning under vårens och sommarens olika tider. På detta område ha även påträffats nunnegravar. I den forna klosterträdgården restes ett 3 à 4 meter högt träkors, som samlande höjer sig över ruiner och pelare (se fig. 273). Ett dylikt träkors finnes också vid ingången till kyrkogården i nordost, minnande om *Honom*, som genom död till livet gått (se fig. 274).

Närmast söder om kyrkan har kyrkogården bevarat den utformning, som den fick 1796, med sin inramning av almar och lindar samt av kallmur av kalksten. Ett par från 1600- och 1700-talen härrörande kalkstensvårdar äro värda att uppmärksammas med sin för denna tid karakteristiska dekor och form. Den rektangulära nedre delen av stenen med sin fylliga inskription av personhistoriskt värde krönes av en svängd överdel med änglahuvud i skulptur (se fig. 283). Baksidan är icke sällan försedd med in-



277



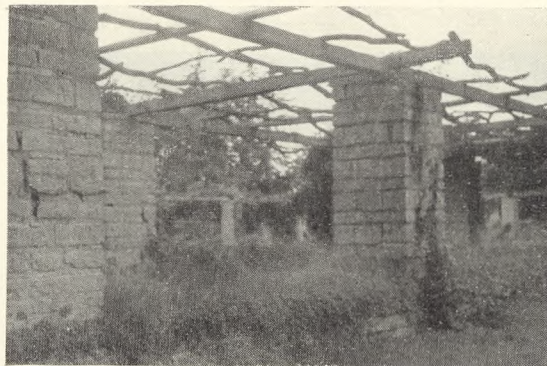
278



279



280



281



282

Venstre spalte fra oven:
Fig. 277.
Rekonstruerede kloster-
hvelvinger.

Fig. 278.
Rekonstrueret grav-
mæle fra c. år 1000,
sammensat af ikke
sahørende dele; fin-
des i kirkens museum.
Højde: 123 cm.
Efter Sv. k. s. 178.

Højre spalte fra oven:
Fig. 279.
Parti nord for kirken
med en del af kapitel-
salen i klostret.

Fig. 280.
Parti av udgravninger
vest om kirken med
murrester af klostrets
værksteder.

Fig. 281.
Del av pergola ved
hovedindgang til
kirken.

Fig. 282.
Smedejernslåge, tegnet
av direktor A. B. Ny-
ström (1851) efter
motiv fra anden låge
på kirken fra 1831.
Foto: fig. 277 og 279—
81: J. Th. 1949.

Venstre spalte fra oven:
Fig. 283.
Gravsten 128 cm h.
over läns-
mannen Niels Månsson
(d. 1670) og th. rust-
hollaren Jacob Siren
(d. 1778). Højde: 145 cm.



Fig. 284.
Samme sten som figur
283 på bagsiden.
Stenen fra 1670 er en
af kirkegårdens ældste.



Fig. 285.
Fra den nye kirkegård.

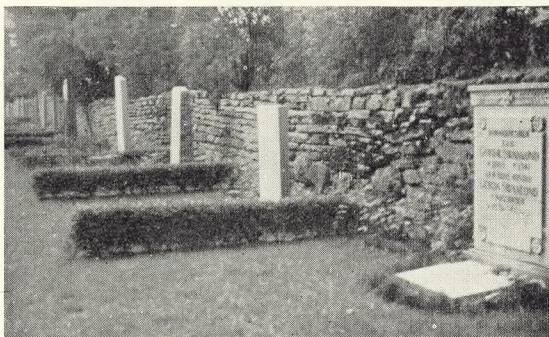


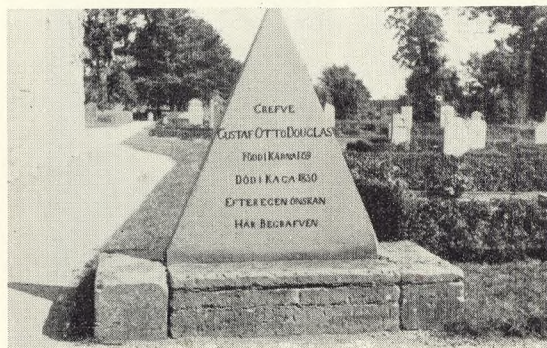
Fig. 286.
Fra den gamle kirke-
gård imod sydøst.



Højre spalte:
Fig. 287.
Gravmæle fra år 1830;
triangelns højde 144 cm.
Alle Fotos: J. Th. 1949.

skription (ett bibelord eller ett tänkespråk) samt överst med något släktvapen eller något symboliskt inslag (se fig. 269 og 284).

Det är detta kyrkogårdsbestånd och gravbestånd, som de nytillkomna delarna av kyrkogården skola ansluta sig till. Vid den kyrkogårdsutvidgning, som omedelbart efter den nämnda kyrkorestaureringen måste företagas, lyckades församlingen att till kyrkogårdsarkitekt förvärva arkitekten *Erik Fant*, som genom sin ställning som dagkontrollant vid kyrkans restaurering varit i tillfälle att noggrant göra sig förtrogen med cisterciensernas kyrkobyggnadskonst. Han visade sig också vara mannen att skapa fram en väl genomtänkt kyrkogårdsanläggning och på naturligt sätt i öster foga en ny kyrkogård till den gamla, vars murar på ett par ställen genombrötos men med vilken de nya delarna bildade en harmonisk enhet, varvid olikheten i nivåförhållandena skickligt utnyttjades, så att anläggningen genom sina terrasser fick naturliga, sinsemellan avgränsade gravkvarter, som skulle sammanhållas genom häckar och gravvårdar, vilka avsåge att skänka både omväxling och harmoni (se fig. 274, 285, där den gamla kalkstensmuren visar sig vara utmärkt bakgrund för stående stenar; se ock fig. 274, där stående (å bilden osynliga) vårdar resa sig till höger emot en omkr. 2 m. hög slänt, som bildar gräns till den högst belägna, senast tillkomna



delen av kyrkogården, å bild 267 längst t. h. betecknad »Ny kyrkogård«).

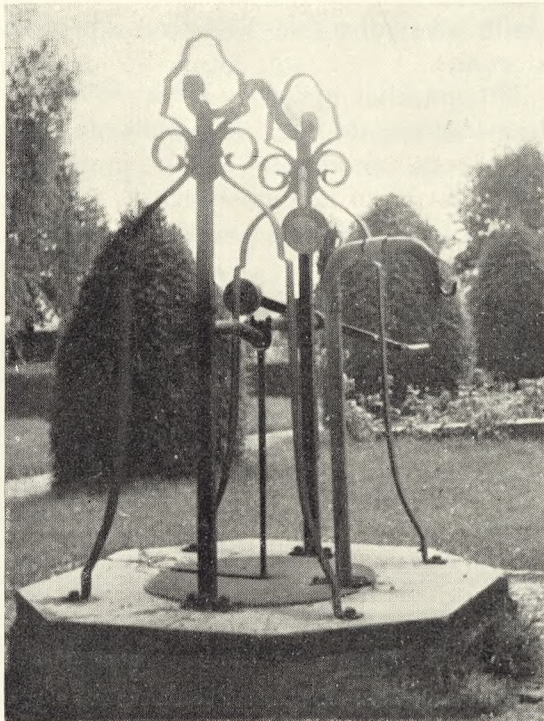
Men arkitektens intensioner för den en gång färdigbildade kyrkogården skulle icke ha kunnat förverkligas, om han icke hade till sin plan fogat bestämmelser rörande gravvårdarnas material, formgivning, storlek och inskriptioner samt gravplatsernas inhägnad och anordning i övrigt. Ty en kyrkogård är icke färdig, när den uppgjorda huvudplanen med gångar, indelning i kvarter m. m. blivit utförd eller när det nya området genom kyrklig akt blivit invigt för sitt ändamål.

Det är de många små detaljerna, som skola ordnas å varje gravplats, som upplåtes och där ett visst utrymme bör lämnas till den enskildes initiativ och önskningsar — det är dessa detaljer, som äro avgörande för, om det eftersträfvade goda totalintrycket skall vinnas. Även den bäst genomtänkta plan kan äventyras, om det brister i de många gravplatsernas vård och utseende och harmoniska samverkan med varandra. Det var därför av utomordentlig betydelse, att Vreta klostets församlings kyrkostämman på arkitekt Fants förslag antog bestämmelser, som kyrkogårdsnämnden hade att följa vid sin grannliga prövning och fastställelse av förslag till gravvårdar och övriga anordningar å gravplatserna (se bilaga nederst s. 140).

Det kan icke nekas till att kyrkogårdsnämnden särskilt i början av sin verk-



Venstre spalte forneden:
Fig. 288.
Smedejernslåge fra 1917 af arkitekt Erik Fant ved den nye kirkegård.



Højre spalte fra oven:
Fig. 289.
Gravmæle for den stenhugger, som udførte kirkegårdens mure og portstolper (1796), og hvis søn har hugget de fleste gravsten fra denne tid. Højde: 120 cm.



Fig. 290.
Brønd af Erik Fant på den nye kirkegård.
Alle fotos: J. Th. 1949.

samhet möttes av svårigheter och motstånd vid fullgörandet af sin granskningsplikt beträffande planteringar och gravvårdar. Polering, varigenom stenens naturliga färg förvanskas, tillåta vi t. ex. icke.

Inskriptionen bör vara inhuggen och ha något att säga och därför ange vederbörandes yrke, födelse- och dödsdag samt gärna hemvist. Stenens storlek och form och behandling skall också vara föremål för granskning, något, som både gravvårdsfirmor och gravinnehavare tidigare opponerat sig emot. När emellertid ett kvarter under årens lopp blivit till fullo utnyttjat och i sin helhet uppordnat, har det kommit erkännanden, många gånger från håll, där man tidigare visat missbelåtenhet och varifrån man således minst väntat sig få höra erkännssamma ord.

År 1945 tillkom genom utvidgning en ny del av kyrkogården. Den är belägen norr om den år 1917 utvidgade kyrkogården och har blivit kyrkogårdens högst belägna del. Till följd härav måste en helt ny form av stående stenar (lägre och bredare) införas, så att icke vårdarna skulle bli synliga över häckarna och verka störande.

Ett märkligt utslag av äldre gravvårdsframställning ha vi i den hållkista eller det »Vreta-monument«, som nu finns uppmonterat i den 1200-talsbyggnad, som ligger omkring 100 meter väster om kyrkan,

där det tyvärr är undandraget den uppmärksamhet, som detta utslag av den äldsta kristna gravkonsten i vårt land förtjänar och som genom jämförelse med liknande fynd å andra håll vittnar om det inflytande, som utövades från Vreta sedan mitten av 1000-talet, således innan klostret ännu kommit till (se fig. 278).

Vid ett tillfälle blev den, som skriver dessa rader, tillfrågad av en besökare, som noga besiktigt vår kyrkogård, var det s. k. fattigkvarteret med fattiggravarna funnes. Till hans förvåning kunde jag upplysa, att vi endast hade familjegravar och ensamgravar utan skillnad mellan fattiga och rika och att dessa gravplatser förekommo sida vid sida med varandra inom samma gravkvarter, varigenom vi velat markera vår gemenskap med varandra och den allas likhet inför döden, som det bör vara angeläget för en god kyrkogårdskultur att visa.

Om Vreta klostrets kyrkogård kommit att genom sin anläggning och skötsel tilldraga sig uppmärksamhet, så är detta glädjande. Men det måste betonas, att det är till varje församlings och enskild människas eget gagn, om de vårda minnena av dem, som levat före oss och gjort sin insats oss till godo, och att varje församling har sitt kulturarv, som förpliktar — icke minst till god kyrkogårdskultur.

Bilag. Uddrag av

Bestämmelser för kyrkogården å Vreta kloster

1. Gravvårdarna skola fylla sitt ändemål att hedra den dödes minne, anpassas efter ortens förhallanden, vad såväl material, form som storlek angår, samt harmoniera med sin omgivning. Schablonmässigt utförda dussinmonument undvikas, så även varje onödigt framhållande av vårdarna genom oroliga former eller färger. Vårdar och plantering böra anpassa sig till grannarna i högsta möjliga mån och ej försöka förhäva sig framför dessa, så att den goda helhetsverkan ej störes. Alltså; värdet hos en gravvård ligger ej i kostnaden utan i dess harmoniska samverkan med omgivningen, dess goda form och anpassning efter ortens karaktärstika.

2. Materialet för gravvårdarna bör vara för platsen anpassat. Lämpliga material äro i första hand 1) kalksten, som till följd av den rikliga förekomsten förr alltid här använts, 2) svenska marmorsorter (Kolmårdens, Mölnbo etc., ej vit italiensk el. dyl.), 3) hårdare sandstenssorter, 4) granit i dämpade gråa färgtoner. Den bör i varje fall aldrig vara behandlad med polering. 5) Vårdar av trä och smidesjärn äro, om vackert behandlade, lämpliga i synnerhet för ensamgravar.

3. A) Familjegravar: Stående stenar få som regel ej ha större höjd än 1.7 m., bredd 0.75 m., djup 0.40 m. Kyrkogårdsnämnden förbehåller sig att för vissa delar av kyrkogården fastställa andra maximimått. B) Ensamgravar: 1) Stående stenar maximihöjd 0.90 m., bredd 0.60 m., djup 0.30 m. 2) Trä- och järnkors: Maximihöjd 1.20 m., bredd 0.75 m.

4. Alla inhägnader av gravar med staket av järn eller trä o. d. förbjudas, ävenså med randstenar, utom i särskilda fall, då kyrkogårdsnämnden kan bevilja sådana.

5. Gravkullarna böra givas ett naturligt utseende och få ej vara högre än 25 cm.

6. Innan en gravvård beställs, skall för prövning inför kyrkogårdsnämnden framläggas ritning av densamma i skala minst 1: 10 eller ock fotografi eller avbildning i katalog, med storleken angiven, i två exemplar, varav kyrkogårdsnämnden behåller det ena.