

Venstre spalte:

Fig. 143.
Kirke og kirkegård
ligger på landskabets
højeste sted.
Kundby, Sjælland.

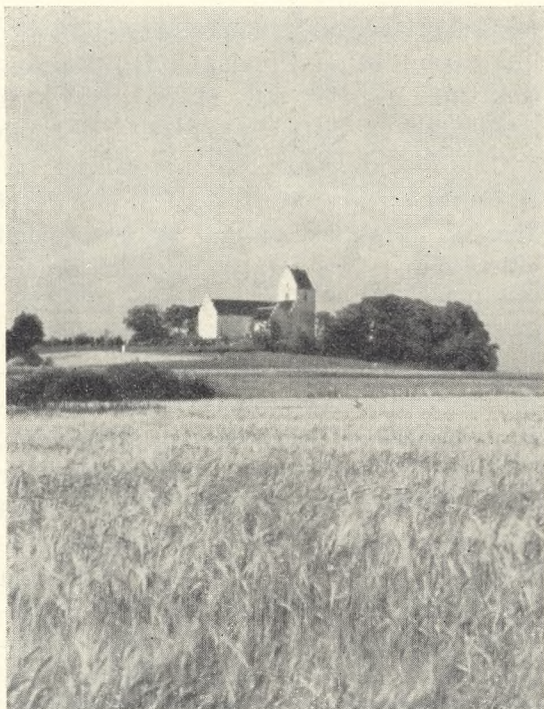


Fig. 144.
Virksomheden af
dominerende
gravmæler kan ofte
afbødes ved
gravstedernes mere
eller mindre tilfældige
beplantning.
Nørre-Nebel, Jylland.



Højre spalte:

Fig. 145.
Det gamle stengærde
er ved udvidelsen flyttet
ud og danner
en slags bastion
i bakkekrædet
op imod kirken.
Næsborg, Jylland.

Fig. 146.
Det sneklædte
stengærde med græs-
kronen er af
en egen charme.
Døstrup, Sønderjylland.

Alle fotos: J. Th.

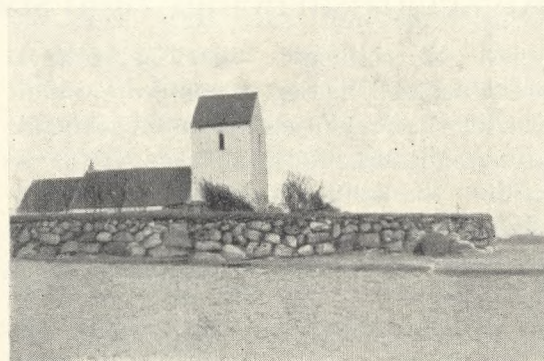
Udvidelse og Regulering af

Inspektør O. Raahauge-Askegaard

Naar en Landsbykirkegaard skal udvides, vil det i de fleste Tilfælde være saadan, at man er nødt til at flytte en Grænselinje, der har staaet i flere Menneskealdrer — ja, i mange Tilfælde i Aarhundreder.

Det vil af rent lokalhistoriske Grunde være naturligt at tænke paa det, naar man skal til at arbejde med en Udvidelsesplan i saadanne Tilfælde. I mange Tilfælde vil det imidlertid ogsaa baade af skønhedsmæssige og praktiske Grunde være vigtigt, at der tages alt muligt Hensyn til den gamle Grænselinje, som i Reglen ogsaa er Terrainlinje og Terrainskel (se f. Eks. Fig. 143, 147, 150 og 159).

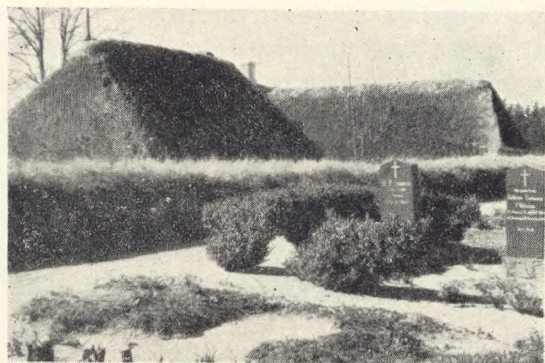
Lokalhistorisk set forekommer det mig naturligt, at man undgaar Udslettelsen af de gamle Grænselinjer, saa vidt det er muligt, helt undgaa Brud paa Linjen kan man dog ikke, medmindre man helt vil isolere Udvidelsen fra den gamle Kirkegaard. Nu er det jo i de fleste Tilfælde



gamle Landsbykirkegaarde

et Stengærde, der danner Grænsen, og selv om Gærdet er smukt, vil et Menighedsraad vel nok kun i de færreste Tilfælde gaa med til, at et saadant Gærde bliver staaende — rent bortset fra, at de som Regel har regnet med Stenene til det nye Gærde. Det vil imidlertid som Regel være saadan, at det Areal, man skal udvide paa, ligger lavere end det gamle Kirkegaardsareal, der gennem Aarene har hævet sig over den oprindelige Terrainhøjde, baade fordi Kirkerne oprindelig er lagt paa det højeste Sted (se Fig. 143) og takket være saavel Begravelserne med deres Overskud af Jord som Tilførslen af Muld, Gødning, Grus og Rald til Gravstederne.

Der er altsaa igennem Aarene dannet en Grænselinje, der kan blive staaende, selv om Gærdet bliver taget ned i Højde med det gamle Kirkegaardsareal. Jeg mener, det er vigtigt, at man gør alt, hvad gøres kan, for at bevare denne Linje. —



Venstre spalte:

Fig. 147.
Den gamle jordvolds græs og stråtaget paa nabobygningen indgår en smuk forbindelse. Seem, Sydvestjylland.

Fig. 148.
De buksbomhegnede grave med deres buksbomovaler og de næsten ens gravmøler udgør en harmonisk helhed sammen med syrener og hængeske. Vissenbjerg, Vestfyn.

Højre spalte:

Fig. 149.
Der er en egen charme over de svulmende og uregelmæssige buksbomkanter. Kirke-Eskildstrup, Sjælland.

Fig. 150.
Trærækken i den gamle kirkegårds grænse forstærker den historiske linje i området og er bevaret ved udvidelsen. Keldby, Møn.

Alle fotos (undtagen 148): J. Th. Foto 148: ukendt.

Venstre spalte:

Fig. 151.

Fra kirkegården i landskabets højeste punkt er der en vid udsigt over sognets vorder og huse.

Hyllebjerghimmerland.

Fig. 152

De lave buksbomkanter, der er sirligt klippede i samme højde, danner et slags parterre.

Kirke-Helsing, Sjælland.

Fig. 153.

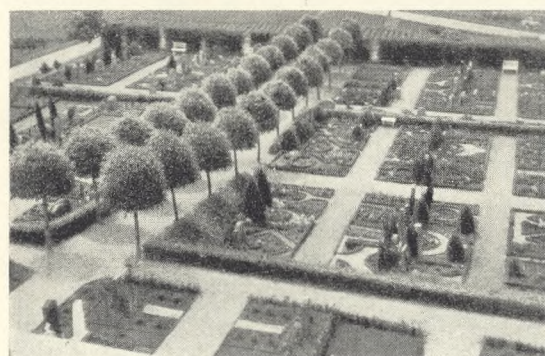
De klippede træer og ganginddelingen samt buksbomlinjerne virker i endnu stærkere grad end i fig. 152 som et parterre fra en herregårdshave.

Asnæs, Sjælland.

Fig. 154.

Her er også buksbom, men mere tilfældigt, omend dog af en vis ensartethed.

Hjørlunde, Sjælland.



Højre spalte:

Fig. 155.

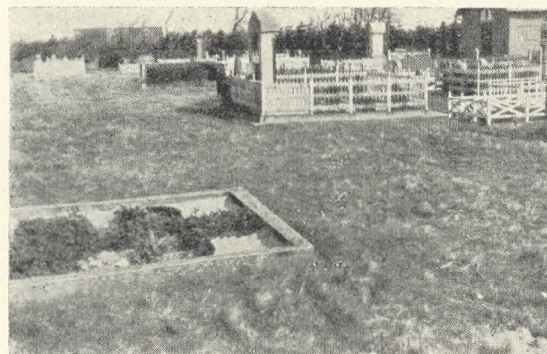
Mellem gravene breder de grønne græssange sig.

Rindby, Fano.

Alle fotos: J. Th.

Ser vi først paa de praktiske Grunde, der taler for Bevarelsen, kan en Udjævning af Arealerne kun foregaa enten ved en Afgravning paa det gamle Areal eller en Paafyldning paa det nye Areal. Medens en Bibeholdelse af Terrainforskellen gør, at man er ret frit stillet med Hensyn til Udformningen af det nye Areal, vil en Udjævning af Terrainet som Regel medføre, at man maa tage større Hensyn til Linjerne i det gamle Anlæg, og det vil i de fleste Tilfælde igen sige, at man maa omlægge nogle af Linjerne i det gamle Anlæg, og kan man undgaa at regulere paa et gammelt Kirkegaardsanlæg, bør man efter min Mening gøre det.

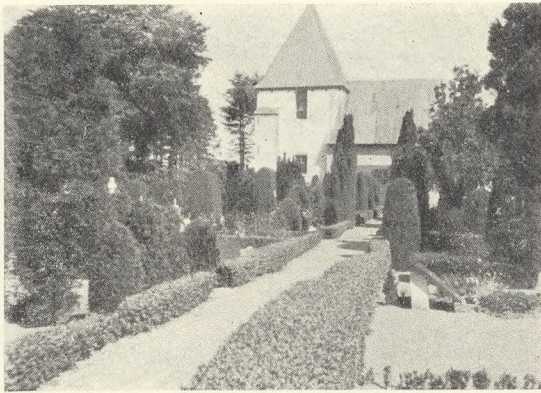
Et nyt Kirkegaardsareal maa nødvendigvis udformes efter de Krav, Nutiden stiller til en Kirkegaard: Gangene skal være mindst 1,5 m brede, Gravinddelingen skal være regelmæssig, der skal være Ryghække, Plads til Vandopstandere, Affaldskasser o. s. v. Det er altsammen noget, der er mere tilfældigt paa det gamle Kirkegaardsareal, og som netop giver den gamle Kirkegaard sin særlige Charme. Det er derfor naturligt, at den nye Kirkegaard faar sit eget Præg, medens den gamle Kirkegaard beholder sin særlige Karakter. En skarp Adskillelse mellem gammelt og nyt — uden derfor at isolere de to Anlæg fra hinanden — opnaar man lettest og naturligst, naar man bevarer det gamle Grænseskel. Derfor vil Bevarelsen af dette Skel ogsaa af rent skønhedsmæssige Grunde i



langt de fleste Tilfælde være ønskelig, især hvis den motiveres og forstærkes af en Trærække (se Fig. 150).

Jeg kan i denne Forbindelse ikke lade være at komme lidt ind paa Spørgsmaalet: Regulering af gamle Kirkegaarde. Mon ikke der er syndet alt for meget paa dette Omraade? Alt for mange gamle Kirkegaarde har mistet deres Særpræg og er blevet en underlig Blanding af gammelt og nyt. Saa vidt jeg kan se, er man i alt for mange Tilfælde gaaet alt for nøje efter Lovens Bogstav. Som en gammel Bydel sjældent vinder ved at blive reguleret efter en Linial, saaledes gaar det ogsaa med de gamle Kirkegaarde. Det forekommer mig, at Ønsket om at fremskaffe nogle faa Grave, der muligvis kan udskyde en Udvidelse et Par Aar, alt for tit er sket paa Bekostning af Værdier, som Eftertiden ikke vil være os særlig taknemmelig for, at vi har tilintetgjort. Det gamle Kirkegaardsbillede — med dets tilfældige Blanding af store og smaa Gravsteder, af Gitre og Hække, af Hængeakse og Syrenbuske (se f. Eks. Fig. 148 eller 149) — passer saa smukt sammen med en gammel Kirkebygning, at en Regulering, hvis den ikke helt kan undgaas, ihvert Fald bør foretages med meget nænsom Haand.

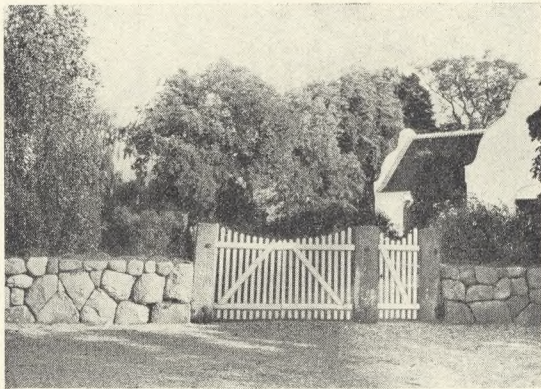
I mange Tilfælde burde Reguleringen sikkert indskrænkes til, at der nedlægges saa mange Grave, at Færdselen ind til de resterende Gravsteder kan forgaa nogenlunde bekvemt. Undlader man saa at lave



Venstre spalte:

Fig. 156.
De hvide tiljer blomstrer paa den gamle landsbykirkegård. Store Rise, Ærø.

Foto: J. Th.



Højre spalte.

Fig. 157.
De brede buksbomhække og de mange stedsegrønne giver kirkegården sit alvorlige billede.

Foto: J. Th.

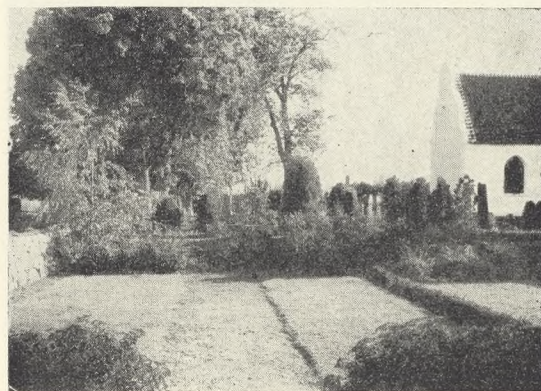
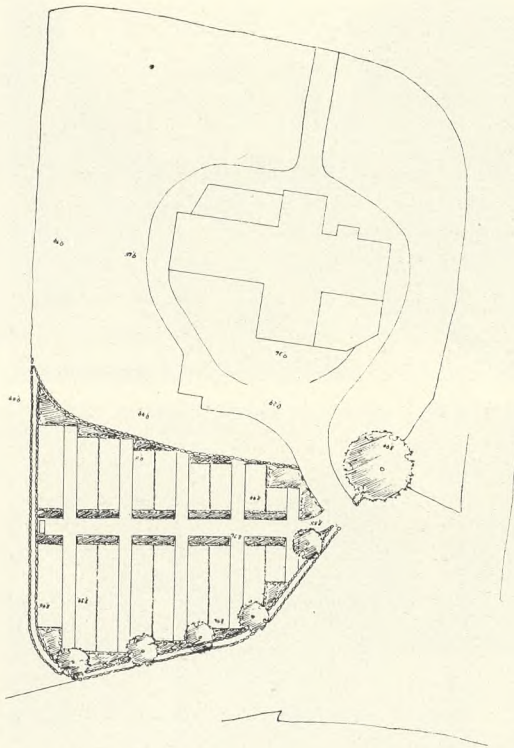


Fig. 158—60.
O. Raahauge-Askegaard: Partier fra den udvidede Højby kirkegård, Fyn, hvor grænsen mellem gammelt og nyt let kan ses (jv. fig. 161).

Foto: Christoffersen & Søn, Odense.



Fig. 161.
O. Raahauge-
Askegaard:
Plan for udvidelse
af Højby kirkegård;
jevnf. fig. 158-60.
Mål: c. 1:800.



egentlige Gange, men i Stedet udlægger Arealerne mellem Gravstederne med Græs, vil man opnaa at faa bundet Gravstederne godt sammen og undgaar at beskære de tiloversblevne Gravsteder.

For et Par Aar siden planlagde jeg en lille Udvidelse af Højby Kirkegaard ved Odense efter de Principper, jeg her har slaaet til Lyd for. Den lille Kirkegaard har vistnok aldrig før været udvidet. Pladsen paa den gamle Afdeling er meget stærkt udnyttet, men det hele er sirligt og smukt vedligeholdt, saaledes som det i de fleste Tilfælde er paa de fynske Kirkegaarde. Terrainforskellen mellem det gamle og det nye Areal er ca. 50 cm. Bundstenene i det gamle Gærde danner nu Terrassemuren, og der er praktisk talt intet ændret ved det gamle Anlæg (se Fig. 158—60).

Fra et Besøg på nogle Kirkegårde i Dalarna

Havearkitekt Johannes Tholle

(Fortsat fra Side 71)

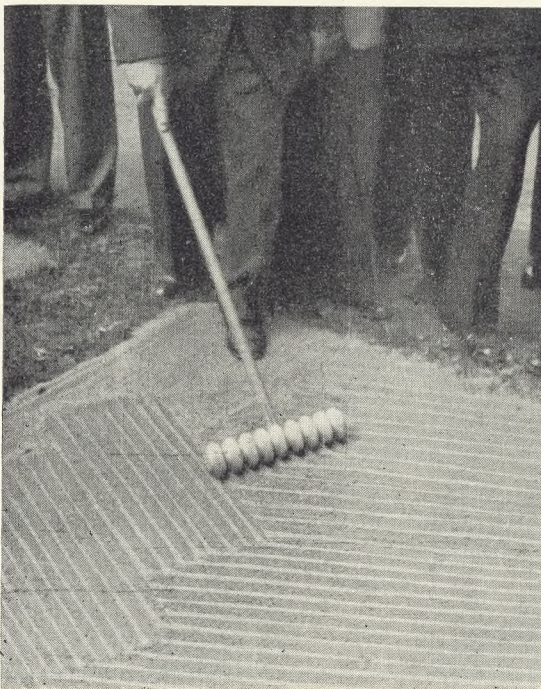


Fig. 162.
Man prøver med
kavelen at trække
et mønster op
i gravstedets grus;
jevnfør teksten
pag. 70—71.

Foto: J. Th., aug. 1945.

Hvor den Vedligeholdelse, som de sirligt udførte Grus-Gravsteder udkræver, er overladt Kirkegården, begynder man i Stora-Tuna dermed den 1. Maj og fortsætter med Arbejdet til 1. Oktober, således at Gravene gås efter een Gang om Ugen, og dette sker for en Taxt af kun 7 Kr. for et Familiegravsted (se iøvrigt nedenfor). Som det ses af Billederne (f. Ex. Fig. 163 og 166), er denne Avdeling med de mønsterprydede Grus-Gravsteder forsynet med opretstående Stenmonumenter (stenvår-dar), hvilket er sket i Henhold til fastsatte Servitutter.

Iøvrigt gælder for Kirkegårdene følgende Bestemmelser:

<i>Stadgar för Stora-Tuna Kyrkogårdar.</i>			
<i>Gravköp:</i>			
Familjegrav	3×3 m.	Kr. 75,00	} För 50 år
—	3×5 m.	- 200,00	
Urngrav	1×1,2 m.	- 25,00	
Allmän grav	ingen avgift.		