

Sønderborg nye Kirkegaard

Kirkegaardsinspektør Hans Rono

Sønderborg nye Kirkegaard er anlagt paa et højtliggende Terræn Øst for en ny Ringgade, som omslutter den gamle Bykærne. Anlægget, der udførtes i Aarene 1941—42, har ialt kostet ca. 215,000 Kr., hvoraf Kommunen har tilskuddt ca. 65,000 Kr., foruden at stille Arealet, der er paa 4,2 ha, vederlagsfrit til Raadighed. Da alt Arbejdet udførtes af langvarigt arbejdsløse, ydede Arbejdsministeriet i Henhold til Beskæftigelseslovene op til 50 % af Arbejdslønnen i Tilskud og Halvdelen af dette Beløb til Materialer m. v., ialt ca. 65,000 Kr. Til Dækning af Restbeløbet laante Menighedsraadet 60,000 Kr. af Stiftsmidlerne, og havde saaledes kun tilbage at udrede som egen Part ca. 25,000 Kr.

Første Del af den anlagte Kirkegaard afgiver Plads til ca. 900 Voksengrave, 500 Urnegrave og 250 Børnegrave, men naar nogle Gravfelter, der midlertidigt er tilplantet med Skovplanter eller andet, til sin Tid inddrages, stiger Antallet af Voksengrave med 800 til ialt 1700. Kirkegaardens Belægningsprocent er ca. 30. Straks efter Indvielsen i 1945 skete der det beklagelige, at Tyskerne tog en af Gravgaardene i Besiddelse til Flygtningegrave, hvoraf der findes et Par Hundrede.

Anlægget er projekteret af Havearkitekt *Johannes Tholle*. Stiftsgartner *Eigil Qvist* har bistaaet med Udarbejdelse af Beplantningsplan og Arkitekt *Minor Plum Tholle* har tegnet et pænt og praktisk indrettet Folkehus til Kirkegaardens Personale samt Arbejdstegninger til flere nydelige Bænketyper. Stadsbyggekontoret (Stadsingeniør *Holm-Petersen* og Stadsarkitekt *Wriedt*), hvis tekniske Apparat venligst blev stillet til Raadighed af Kommunen, udarbejdede Planer til flere Vandkummer efter Havearkitektens Skitser m. v. Dræningen af Arealet projekteredes af senere afdøde Ingeniør *N. P. Jensen*, Sønderborg.

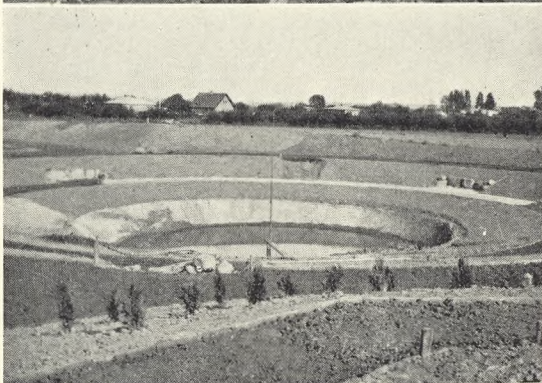


Fig. 25—28.
Under Arbejdets Gang.
J. Th. Foto. 1941—42.

Det meget betydelige og nydeligt udførte Jordarbejde (der blev flyttet ca. 15000 m³ Jord) samt Drænings- og Vejarbejdet blev efter afholdt Licitation overdraget Entreprenør *Nis Hansen*, Sønderborg, medens Stenhuggermester *Iversen*, Sønderborg, har staaet for Stenhuggerarbejdet. Som daglig tilsynsførende med Jordarbejdet fungerede

Konstruktør *C. L. Hallelev*, som senere afløstes af Havebrugskandidat *M. Klintø*, der desuden tog sig af Opsætning af Hegn og Tilplantning. De sidste Jordarbejder lededes af Ingeniør *Remfeldt*, medens Gartner *J. Iversen* (Sønderborg), der har fortsat som Kirkegaardsleder, afsluttede de gartneriske Arbejder.

(Fortsættes i næste Hefte).

Nordisk Sprogforståelse og »Vore Kirkegaarde«

For hvem, der trods valutamæssige eller andre Vanskeligheder har kunnet besøgt nordiske Brødrelande, og hvis Vej har ført Vedkommende bort fra de Turistområder, hvor Folk er vant til at høre andre Tungemål end Byens og Landets, har det ikke kunnet undgås at blive bemærket, at den, man talte med, kan have haft svært ved at forstå, hvad der blev sagt, når den ene var Svensk og den anden Dansk. Man har ofte observeret, at først når man langsomt havde gentaget, hvad man vilde fortælle, og efter at den, man sagde det til, også havde gentaget det samme (men i sit eget Sprog) fik man det Svar, som man havde ønsket sig. Forfatteren til disse Linjer kan tilføje, at efter under den 2den Verdenskrig at have holdt 3 Foredrag på Dansk i 2 sydsvenske Byer, betroede en højt-kultiveret (og iøvrigt på fremmede Sprog velbevandret) Akademiker og videnskabelig Doktor mig, at han, der først fornylig var kommet til Skåne, og ellers havde levet sit akademiske og private Liv i Stockholm-Trakten, overhovedet ikke havde forstået et Ord af mit første, kun lidt af det andet, men næsten alt af det tredje Foredrag. Han havde altså ikke blot fulgt alle 3 Foredrag og derved præsteret en vis prisværdig Udholdenhed, men han havde også derigennem nået at træne sit Sprogøre til at opfatte den danske Tunges bløde Klang i den let syngende Tone, som var Foredragsholderens.

Når dette så åbent erklæredes som et Faktum af en Mand af denne Art, hvor-

dan går det så ikke, når en Dansk skal tale med en Smålænding, en Sørmlænding eller Norrlænding, der overhovedet aldrig har hørt anden forståelig Tale end den, der lød i Hjemstavnen? Det må naturligvis gå ganske som hvis en Vendelbo uden at modulere sin Dialekt (og uden at *kende til* at modulere det) forsøger at gøre sig forståelig for en hjemmefødt Bornholmer, — de vil ikke kunne råbe hinanden op. At dette Forhold gør, at en Dansk, som taler i Sverige og en Svensk i Danmark, forsøger at *tillempe* deres Udtryk og Tonefald efter den Tilhørerskare, man har for sig, er soleklart. Når det i Svensk er *Ferie* at holde *semester*, mens dette i Dansk betyder det helt modsatte, vælger man ganske selvfølgelig et Ord, som Tilhørerne ikke vil misforstå, — og sådanne Sprogfælder er der jo mange af, hvad vi ikke her skal gå ind på.

Gennem de senere År har stedse stærkere Bestræbelser gået ud på at knytte Sprogforbindelsen imellem de nordiske Lande stærkere sammen og at gøre Sprogforståelsen bedre; der er flere Veje at gå på dette Felt, bl. a. Undervisningens. I Dansk har man sideordnet med dette søgt at udrydde de tyskprægede Ord, som vort Sprog har fået alt for mange af, og søgt at erstatte sådanne Germanismer med nordisk klingende Udtryk, der gerne må have Karakter af Sveconismer; at dette, første Gang det høres, uvilkårligt støder Sprogøret, ved enhver med *nogen* Følelse for Sproget; men det er sundere for nordisk Sprog-

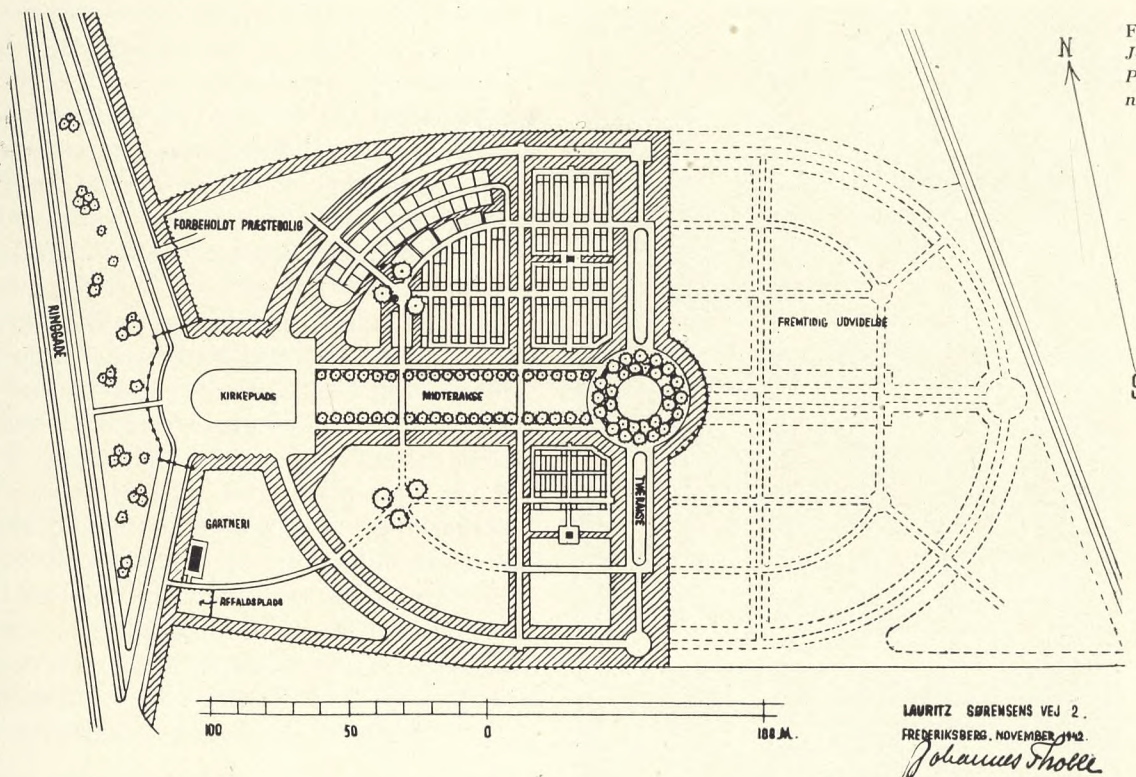


Fig. 31.
Johannes Tholle:
Plan til Sønderborg
ny Kirkegaard.

per lite om en har en god plan for kirkegården dersom en ikke også sørger for et førsteklases stell av såvel kirkegården som anlegg, som enkeltgravene. Av den grunn utføres dette arbeide av kommunen med untagelse av de graver som blir stellet av graveierne selv. Disse er imidlertid under streng kontroll av kommunens folk.

Videre er området rundt kapellet og foran kirkeporten omregulert. Tidligere stod et ca. 30 m. langt stall- og lagerskur hvor det nå er projektert gravplass. Til erstatning for dette er det foreslått et tilbygg til kapellet. Kappellet er også frigjort ut mot vegen slik at det nå ligger på en jevn gressflate. Det er og satt av nødvendig plass for parkering av biler samt bindeplass for hester. Med tiden er det Tanken å få en solid steinmur til gjerde mot vegen. Det er på plana vist ved en svart tykk strek.

Sønderborg nye Kirkegaard

Kirkegårdsinspektør Hans Rønø

(Fortsat fra pag. 11)

Paa Planen (Fig. 31) ses yderst til venstre den nye Ringgade, fra hvilken en græsklædt Skraaning, hvorpaa der er plantet Grupper af Gyvel, Fyr, Vildroser m. m., hæver sig op mod den egentlige Kirkegaard. Skraaningens gennemskaeres af en Trappe, der fører fra en paa den anden Side af Ringgaden liggende Pareringsplads op til Kirkepladsen, 7 m over Gaden. Det nævnte grønne Areal fungerer helt og holdent som offentlig Anlæg og præsenterer sig særdeles nydeligt. Det er Kirkegaardens eneste Front mod Alfarvej.

Hovedadgangsvejene til Kirkegården er to med Fortove forsynede Skraaveje (Ramp), henholdsvis fra Nord og Syd. Fortovene er adskilt fra Græsarealet med en Række Pyramideeg, plantet i en Rabat af Spiræa Anthony Waterer med Lavend-

Fig. 32.

Detail fra Piledammen
(jvvnf. Fig.
26, 27, 33 og 37).



Fig. 33.

Piledammen.



Fig. 34.

En af Tværvæjene.

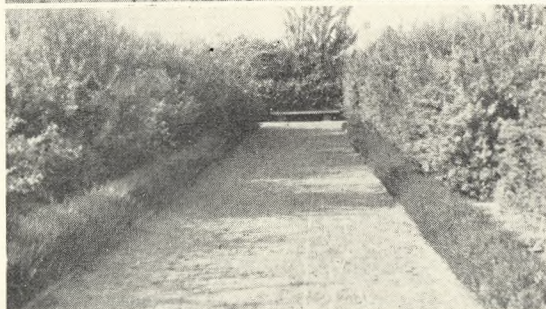


Fig. 35.

Stengærder med
Bjørnegræs omkring
Familiegravsteder.

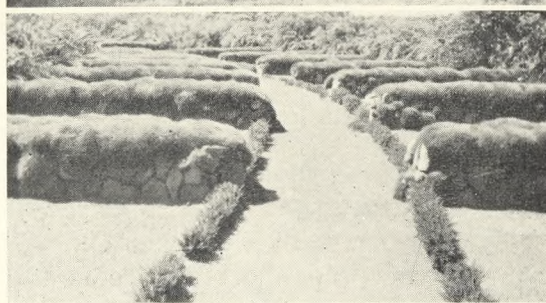
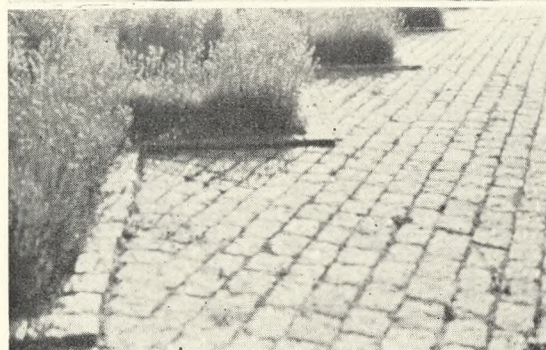


Fig. 36.

Detail fra
Parkeringspladsen
omkring Kirkepladsen.



th. Fig. 37.

Kig fra Piledammen
op imod
Kirkepladsen.

ler foran. Ind mod Kirkegaarden flankeres
Vejene af et Bælte af højere Træer.

Fra Kirkepladsen har man en overor-
dentlig storslaaet Udsigt over Kirkegaar-
den, Byen og Markerne. Som Navnet ar-
giver, paatænker man paa denne Plads
at lægge en Kirke, der i 1945 projektere-
des af Arkitekt, Professor *Kaare Klint*;
men indtil den kan blive til Virkelighed,
er Arealet udlagt i Græs med Køreveje
udenom og Plads til Parkering i begge
Sider (se Fig. 36). Nord for Kirkepladsen
findes et Areal, der er reserveret en even-
tuel Præstebolig med tilhørende Have, og
Syd for Kirkepladsen er afgivet Plads til
Kirkegaardsgartneri, Folkehus (Fig. 49, 51,
52), Opsamlingsplads for Affald m. v. Et
lavt, let Raftehegn er midlertidigt opsat som
Skel mellem Kirkepladsen og Anlægget langs
Ringgaden. Naar Kirken rejses, er det
Hensigten at erstatte det med et muret
Hegn i Forbindelse med nye Laager og



Porte tværs over Skraavejene som angivet paa Planen Side 17.

Kirkegaarden er paa Langsiderne hegnet med en original, men smuk Raftehegns-type med skraatstillede Rafter, beklædt med Slyngplanter (se Fig. 48), en Hegns-type, der ogsaa har fundet Anvendelse paa Kirkepladsens Langsider, men derimod ikke i Skellet mod Øst, hvor der kun er brugt lavt Traadvæv, dels fordi der intet er at skjule, dels fordi Kirkegaardens Udvidelse skal ske den Vej (de punkterede Linjer paa Planen S. 17).

Kirkegaardsanlæggets Hovedidé er ganske klar: En stor Oval, delt af en 20 m bred græsklædt Midterakse med en Række Hestekastanier og en Gang i hver Side, faldende fra Kirkepladsen mod en cirkulær Piledam (Fig. 32, 33 og 37) paa Arealets laveste Sted samt nogle Tværakser (Fig. 34), der forbinder Hovedaksen med to rundgaende Veje, yderst én til Brugskørsel

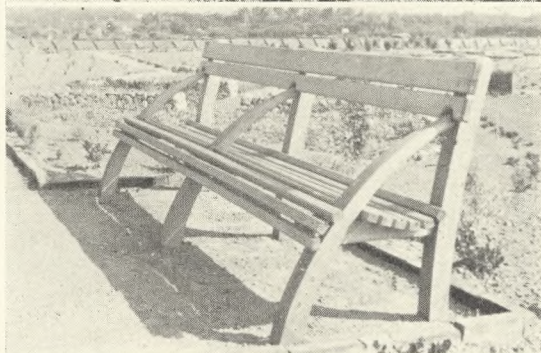
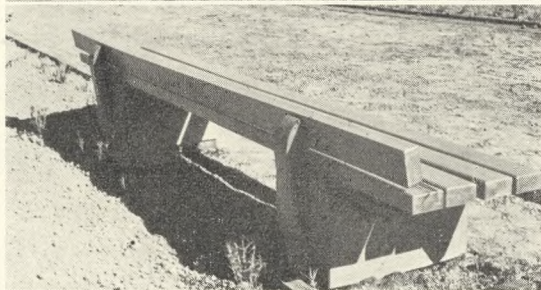
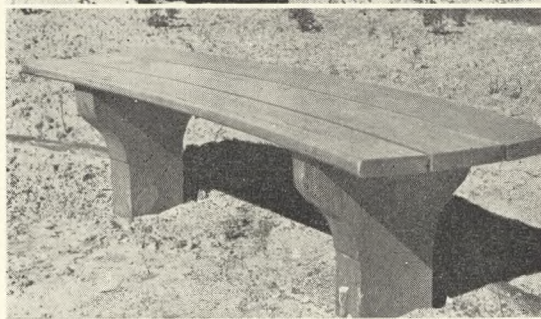
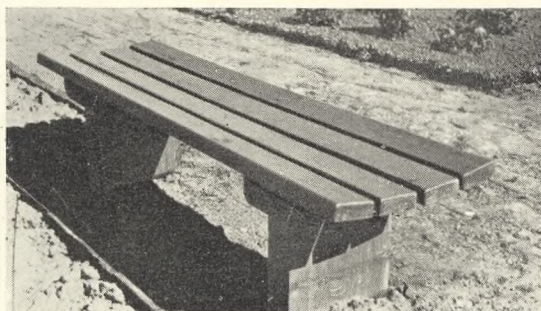


Fig 40—44.
Fem forskellige
Bænketyper.

tv. ø. Fig. 38.
Frihedskæmpergrav, —
Kirkegårdens
første danske Grav.

tv. n. Fig. 39.
Tyske Flygtningegrave
i Thuja-Gravgård.

Fig. 45.
Vandkumme af gamle
Gravsten o. l.

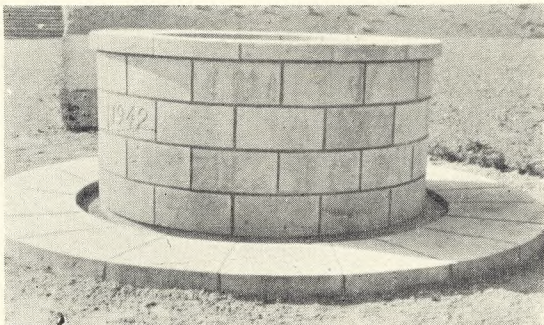


Fig. 46.
Vandkumme af røde
Murstensklinker
i Urnehaven.

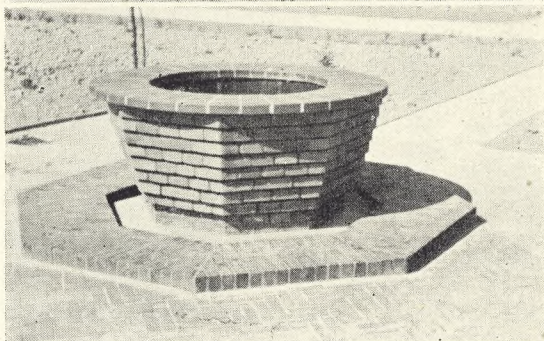


Fig. 47.
Vandkumme af røde
Munkesten fra
Sønderborgs ældste
Rådhus.

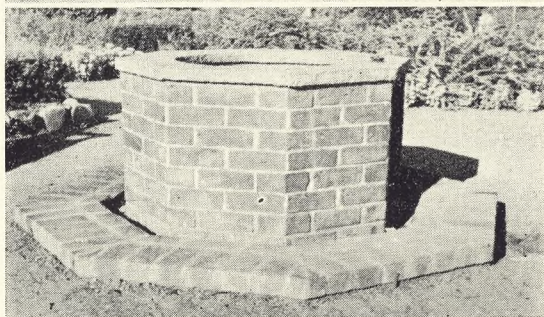


Fig. 48.
Hegn af Granrafter,
som bevokses
med Slyngplanter.

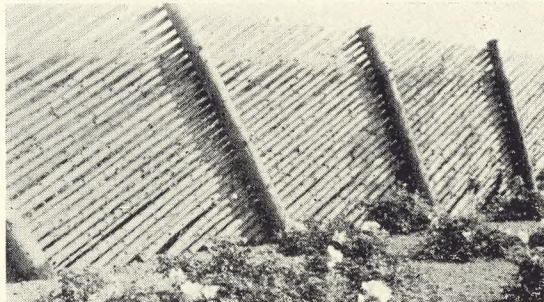


Fig. 49.
Folkehus med
Toiletter og Kontor
(jevnf. Fig. 51 og 52).



beregnet Kørevej, der er helt isoleret fra Gravstedskvartererne med Plantninger, og inderst en smallere Gang, der fører gennem nogle af Gravgaardene.

For hver Gravgaard er Ryghækkene gjort forskellige, hvad der i høj Grad letter Orienteringen. En Gravgaard af en ganske særlig Art og af god Virkning findes i Kirkegaardens nordvestre Hjørne (Fig. 35): En krum Gang føres imellem to Rækker store Familiegravsteder, der er adskilt med Stengærder, tilplantet med Bjørnegræs (Materialet er Sten, fundet under de omfattende Jordarbejder). Gangen afsluttes med en Æresgrav, hvor en stor Natursten er rejst over Frihedskæmpere, der under store Æresbevisninger i Sommeren 1945 blev begravet hér (Fig. 38).

Mærkeligt nok har Menighedsraadet i 1946 borttaget en væsentlig Del af de Kampestensgærder, som dannede Siderne i disse Familiegravsteder, og har ladet dem erstatte med Thujahække, hvad der naturligvis stærkt forringer Indtrykket af denne særprægede Gravgaard.

Gravgaardene ligger iøvrigt i forskellige Højder, hvorfor Tilgangen i flere Tilfælde maa ske ad Trapper fra Hovedvejene. Til Forkanter for disse Trapper er med megen Økonomi anvendt kasserede Sokkelsten fra Sønderborg gamle Kirkegaard. Af kasserede Gravmæler fra samme Sted er i en af Gravgaardene bygget en nydelig Sandstens-Vandkumme (Fig. 45), og saaledes er lidt fra det gamle knyttet til det nye. En anden Vandkumme er muret op af Munkesten fra det ældste Raadhus i Sønderborg (Fig. 47), en tredje er bygget af røde Klinker (Fig. 46), — et Materiale, der iøvrigt har fundet rig Anvendelse som Kantsten langs Kirkegaardsvejene.

Hvor Piledammen nu ligger, laa oprindelig, flere Meter under det nuværende Vandpartis Vandoverflade, en 3—4 Gange saa stor Mergelgrav (jevnf. Fig. 26—27) med nogle forvoksede Piletræer omkring. Piledammen er saaledes paa en Maade et

helt nyt Arrangement med nye dobbelte Sider af stampet Ler og med en Vand- og Bredvegetation, som den gamle Mergelgrav ikke ejede (se Fig. 32, 33 og 37). En Spadseregang gaar rundt næsten ved Vandet, og fire Trapper fører op til en højere liggende Gang. Af de mishandlede gamle Pile afsaves Staver, der blev stukket i Jorden som de var paa Skraaningen mellem de to Cirkelveje, og af dem er der nu blevet de nydeligste Piletræer, der forlener det fine, lille Anlæg med megen Ynde og ligesom de nyanvendte Gravstensmaterialer forbindes gammelt med nyt.

Naturligvis rummer Kirkegaarden ogsaa en Urnehave (Fig. 46 og 50), beliggende umiddelbart sydvest for Piledammen, hvad der vil sige, at den, naar Kirkegaarden engang er fuldt anlagt, er centralt placeret paa Arealet. Gangene er belagt med Klinker, dels i Sildebensmønster, dels i almindeligt Murforbandt.

Dæk- og Læplantninger er i Henhold til Havearkitektens Idé gjort i saa nær Pagt med Landsdelens levende Hegn, som dette er gør ligt, og heri synes at ligge en smuk Tanke; dog skulde disse Plantninger maaske nok have rummet nogle flere Planter i samme Arter end Tilfældet er, hvilket sikkert heller ikke vilde have bragt dem ret meget bort fra Hovedidéen.

Havearkitekt Johannes Tholle fortjener ubetinget Anerkendelse for alt det gode og rigtige i Plan, Detailler og Udførelse, men Forfatteren af disse Linjer kan ikke tilbageholde sin Betænkelse ved det Præg af Haveanlæg, som Kirkegaarde med saa rigt varierede Buskbeplantninger og Anvendelse af Blomster udenfor Gravstederne let faar.

Selvom nogle af disse Blomster er tænkt som midlertidige Plantninger, synes det dog, som om de forlener den nye Kirkegaard med mere »Smil«, end det synes stemmende med baade Kirkegaardens almindelige og denne Kirkegaards ikke mindre strenge Præg.



Fig. 50.
Gang med Klinkelægning i Urnehave;
Sidehække af
Berberis buxus nana.



Fig. 51.
Redskabsskabe
i Folkehuset
(jevnt. Fig. 49 og 52).

Alle Fotos:
J. Th. 1941-46.