

Fig. 1.
 Det vilde pynte, om
 disse sæere
 Monumentbagsider
 blev skjult
 af Plantninger.



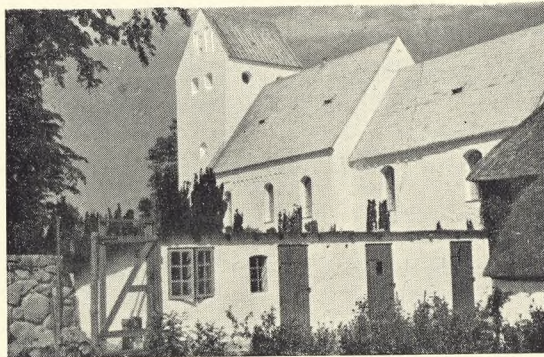
Fig. 2.
 Her er megen Uro
 fra store og smaa
 Gravmæler
 og uensartede
 Plantninger.



Fig. 3.
 Her er ingensomhelst
 Beplantning til at
 danne Skel mellem den
 indviede Kirkegaard og
 Hovedvejen forbi den.



Fig. 4.
 Retrader
 som Forgrund for
 Kirkebygningen
 er ikke godt.



Provstesyn og Kirkegaarde

Provst J. Exner

De Syn, som afholdes i dette Foraar, gælder ikke blot Kirkebygningen med Inventar, men ogsaa *Kirkegaarden*. Det skulde synes overflødig at bemærke dette, men Forholdet er alligevel det, at Kirkegaardene ofte ved Synene er blevet behandlet som Stedbørn. Og det er vel dette, der er Aarsagen til, at medens selve Kirkerne nu gennemgaaende bliver vel vedligeholdte, saa er Forholdene paa vore Kirkegaarde ofte meget utilfredsstillende.

Det gælder da om at forstaa, at ogsaa Kirkegaardene skal underkastes et *omhyggeligt* og *effektivt* Tilsyn. Men her aabenbarer der sig en væsentlig Mangel; thi medens Provsterne har en *bygningskyndig* Mand med sig til Kirkesynene, der med Sagkundskab er Provsten behjælpelig med at udsætte de forskellige Mangler vedrørende selve Kirkebygningen, saa har Provsterne ingen *lovhjemlet* Ret til ogsaa at medtage en kvalificeret *havekyndig* Mand, der kan give gode Raad med Hensyn til Anlæg og Beplantning af vore Kirkegaarde, *saafremt* det maatte vise sig at være ønskeligt. Der vil dog selvfølgelig ikke være noget til Hinder for, hvor Forholdene gør det ønskeligt, at en havebrugskyndig »Synsmand« kan medtages, *hvis* Menighedsraadene er indforstaaet med det og er villige til at yde ham sædvanlig Vederlag for Synet + forholdsmæssig Andel i Dagpenge.

Dertil kommer, at skal Kirkegaardene underkastes et omhyggeligt Tilsyn, bør man tag sig *god Tid* til det. Og ikke mindst bør det erindres, at Kirkegaarden og Kirken hører sammen som *et organisk Hele*. Baade Kirkebygningen og Kirkegaarden er indviet til den treenige Gud og begge er som oftest indenfor det samme Hegn og derfor underkastet det samme kirkelige Tilsyn. Deraf følger, at ogsaa Synet af Kirkegaarden maa være underkastet

kirkelige Synspunkter, og at de Problemer, der angaar Kirkegaarden og dens Forhold, maa løses under en kirkelig Synsvinkel. Det maa heller ikke glemmes, at saa at sige alle herhjemme jo er *døbte*. Alt for ofte har verdslige Synspunkter faaet Lov at raade, fordi man ikke ret har forstaaet, at en Kirkegaard er en *Kirkegaard*. Hvis en evt. havebrugskyndig »Synsmand« ikke ogsaa forstaar dette, er han ikke kvalificeret til at have med Kirkegaarden at gøre; thi denne er først og fremmest et kirkeligt Anliggende. —

Ved Kirkegaardssynet bør *det samlede* Menighedsraad deltage, — ikke blot Kirkegaardsudvalget. Alle Medlemmerne bør ved denne Lejlighed kunne faa et øget Kendskab til Kirkegaarden og dens Problemer, hvilket atter i høj Grad kan øge deres Interesse for de Forhold, der angaar Kirkegaarden, og som kun kan løses tilfredsstillende, naar alle er med.

Og saa bør selvfølgelig ogsaa *Graveren* deltage i Synet. Dels er det jo Graveren, som det vil paahvile at bringe en Del af de udsatte Mangler til Afhjælpning, og dels er det ham, der har bedst Kendskab til mange af Kirkegaardens praktiske Forhold. Og dertil kommer, at den dygtige Graver i høj Grad kan trænge til en Opmuntring, medens den mindre dygtige og maaske ogsaa forsømmelige Graver har Vejledning og et borgerligt Ord behov.

Synets Opgave er at paase, at Sømmelighed og Orden raader paa Kirkegaarden. Derfor skal Gangene holdes rene, og de Gravstedejere, der ikke efter gentagen Henstilling vil holde deres Gravsteder i sømmelig Stand og fri for Ukrudt, maa finde sig i, at de bliver sløjfede og enten gruset eller tilsaaet med Græs. De forsømte Gravsteder, der ligger hen i et Vildnis, er som grimme Pletter paa en ren Dug. Men Sømmelighed og Orden er ikke tilvejebragt alene derved, at Ukrudtet fjernes. Jeg vil nævne nogle Ting, som Synet ogsaa i høj Grad maa



Fig. 5.
Der kunde nok tænkes en bedre Ordning paa Afslutningen af Gravrækkerne.

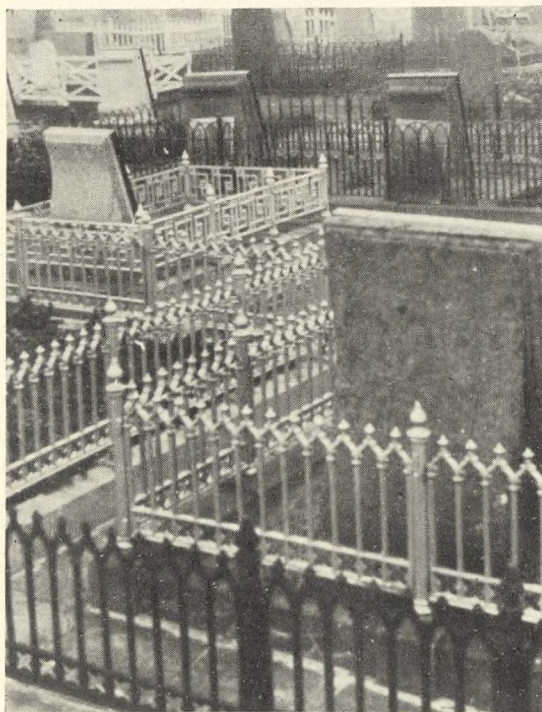


Fig. 6.
Gravgitre en masse — generende for Jordefterd og pralende i deres Forsølving.

Fig. 7.
Gravstedet
i Forgrunden savner
i høj Grad Ryghæk.
Monumentet
med Duen almindeligt,
men uden kristeligt
Præg.



Fig. 8.
Her er prisværdigt
plantet Ryghække,
men de maa ikke
(som her) holdes nede
med Saksen,
saa de ikke kommer
til at skjule
Monumenternes
Bagside.



Fig. 9.
Allétræer og
Gravstedsanlæg
gør alt, hvad de kan,
for at odelægge
hinanden.



have sin Opmærksomhed henvendt paa. Der er *Mindesmærkerne*, om hvilke den kgl. Anordning af 10. December 1927 angaaende Kirkegaarde siger: »Mindesmærker, der ved deres Størrelse eller Form vil virke skæmmende paa Kirken eller Kirkegaarden, eller hvis Indskrifter maa anses for upassende, maa ikke anbringes, og kan af Synet (Lovens § 32) forlanges fjernet« (Anordningens § 21, Stk. 1). Dette er en højst betimelig Paragraf! Her er et af de Forhold, hvor kirkelige Synspunkter bør gøre sig gældende, men hvor man ofte har svigtet. Gravmonumenterne bør ikke være prangende og saa dominerende, at de virker anstødelige. I Døden er vi alle lige, og for en kristen demokratisk Tankegang bør Kirkegaardene ikke være for meget præget af Forskellen paa rig og fattig. Derfor vil det heller ikke være rigtigt at tillade Gravmonumenter, hvis Inskription er direkte kristelig anstødelig. Mindesmærker, der er afgjort hæslelige af Udseende, har heller ikke Hjemstedsret paa en Kirkegaard, der skal være præget af Sømmelighed.

Hvor trænger vi dog til en kristen Gravmonumentkultur! Gid vore Mindesmærker paa Kirkegaardene oftere var med til at forkynde den kristne Tro og det kristne Haab om Opstandelsen fra de døde! Dette kan jo ske ved Hjælp af de kristne Symboler og ved passende Valg af Skriftsteder, Salmelinjer og andre kristne Sætninger, som baade smukt og ædrueligt kan give Udtryk for, at for den kristne har Døden ikke det sidste Ord. Men mange af vore Gravmonumenter virker fuldstændig hedenske. Selvfølgelig kan vi ikke kræve, at den, der ikke er kristen, giver sit Gravmonument et kristent Præg, for det vilde være usandt, men det skulde ikke hindre Provstesynene i at være med til arbejde for en kristen Gravmonumentkultur og mere Sømmelighed med Henblik paa Mindesmærkerne.

Medens der er Mindesmærker, som Sy-

nene bør kræve fjernet om fornødent, maa det paa den anden Side ikke glemmes, at »Ligstene eller Mindesmærker, som enten kan tjene til Kirkegaardens Prydelse eller til at bevare Mindet om fortjente Mænd og Kvinder, maa ikke fjernes fra Kirkegården, men, hvor deres Flytning findes nødvendig, anbringes paa et passende Sted paa Kirkegården« (Anord. § 21, Stk. 3). Se Fig. 24.

Det er ikke blot de skæmmende Mindesmærker, der kan kræves fjernet. Det samme kan ogsaa gælde *Gravstedets Gitterværk*. I en Skrivelse af 19. September 1927 udtalte Kirkeministeriet, at man ikke fandt at kunne paalægge en Kirkegaardsbestyrelse, der havde ladet fjerne en ikke godkendt Gravstedsindhegning, der af Provstiudvalget ansaas for at være til Gene for de omliggende Gravsteder, at ændre den trufne Afgørelse om Fjernelse af Indhegningen. Og det samme maa vel ogsaa gælde et Gitterværk, der er afgjort hæsligt, og som ikke er anbragt med Kirkegaardsbestyrelsens Samtykke. Fig. 6 viser generende Gitre, som bør fjernes.

For at fremme Sømmelighed og Orden har Provstesynet ogsaa Ret til at gribe ind overfor *Kirkegaardens Beplantning*. Beplantningen skal holdes tilbørlig vedlige, og Hække og levende Hegn skal holdes klippede. Synet bør arbejde hen paa, at alle Hække indenfor samme Kvarter er af samme Art, og at det er Kirkegaardsbestyrelsen, der sørger for Hækkenes Plantning, samt at det bliver Graveren, der kommer til at klippe alle de nævnte Hække. Ensartede og lige høje Hække er i høj Grad med til at fremme Sømmelighed og Orden paa Kirkegården (jevnf. Fig. 16–18). Hvis Gravstedejerne uden Kirkegaardsbestyrelsens Tilladelse har plantet Træer eller træagtige Buske paa deres Gravsteder, kan Synet forlange saadanne Plantninger beskaaret eller eventuelt fjernet, hvor det skønnes fornødent.

De paa Kirkegården staaende Træer



Fig. 10.
Smukt Gravmæle
fra nyere Tid.
Motivet religiøst,
men ikke direkte
kristeligt.



Fig. 11.
Gammel Gravsten
fra Rationalismens Tid
med Indskrift
til Ære for den afdøde.

Fig. 12.

Saadan kan man ikke behandle de gamle Gravmæler. De ligger henstængt paa Kirkegaarden.

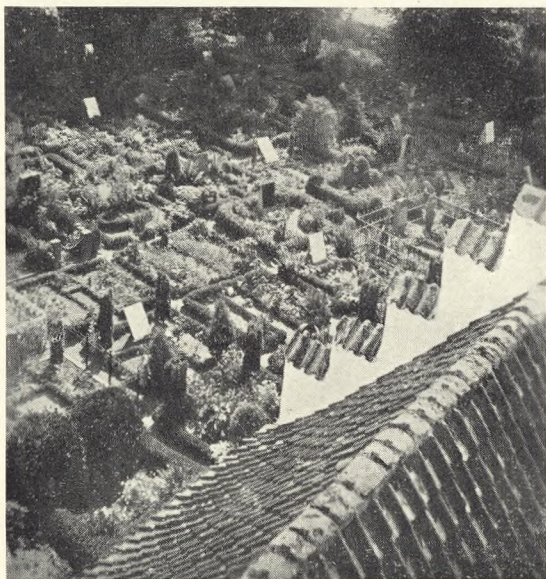


Fig. 13.

Her er ingen Gange, men nærmest Virvar.

kan Synet forlange fjernet eller stevnet, men det siger sig selv, at man skal være forsigtig med at gaa alt for radikalt tilværks. Smukke og karakteristiske Træer kan være en stor Pryd for Kirkegaarden (se f. Eks. Fig. 14 og 15). Skal der ske Nyplantning paa en Kirkegaard, skal Planen hertil først være godkendt af Provstesynet.

For at fremme Orden og Sømmelighed paa Kirkegaarden kan det være nødvendigt, at Synet maa forlange den *reguleret* i større eller mindre Udstrækning. Reguleringen kan være paakrævet af følgende Grunde:

1. Gravstederne kan være indeklemte, det vil sige, at der ikke fører nogen Gang til dem. De kan ligge i større eller mindre »Klumper«, saa man maaske maa trampe over mange af de andres Gravsteder for at kunne komme ind til det enkelte. Særlig slemt kan det blive, naar et stort Ligfølge maa trampe over Gravstederne, fordi der ingen Gang findes (se Fig. 13).

2. De forhaandenværende Gange kan være af højst forskellig Bredde (oftest for smalle), skæve og krumme og gaa i alle mulige Retninger som Gangene i en Labyrinth.

3. Gravstederne er af meget forskellig Bredde og Form.

4. Jordsmonnet skraaner saa meget, at det vil være rigtigst at anlægge Kirkegaarden eller Dele af den i Terrasser.

5. Kirkegaarden savner fornøden Dræning og Kloakering.

6. Beplantningen lider af alvorlige Mangler og er derfor utilfredsstillende (jevnf. Fig. 3, 8 og 9).

Disse nævnte Forhold bevirker ofte, at hele Kirkegaarden faaret underligt uordentligt, rodet og tilfældigt Præg, og saa er en Regulering ønskelig, selv om Gangene og Gravstederne er nok saa vel skuffede og frie for Ukrudt. Synet maa derfor udsætte Kirkegaarden (eller Dele af den) til for-

nøden Regulering og anmode om, at der maa blive indsendt til Provstiudvalgets Godkendelse en Reguleringsplan, der i ikke for lille Maalestok viser nøjagtige Maal paa de projekterede Gange og Gravsteder. Det vil være praktisk ogsaa at indtegne denne Plan paa det gamle Kirkegaardskort, saa man kan se Forholdet mellem det gamle og det nye. Reguleringsplanen maa ogsaa vise, hvor Drænings- og Kloakledningerne tænkes lagt. Og endelig maa Planen tillige vise, hvorledes den regulerede Kirkegaard tænkes beplantet.

En *udførlig* Beskrivelse af Beplantningen bør derfor medfølge.

Hvor ønskelig en Regulering end maatte være, er det en Selvfølge, at Reguleringen maa tage Hensyn til *Gravfreden*, og den approberede Plan maa derfor sædvanligvis vente paa sin Gennemførelse, indtil en fuld Fredningsperiode er forløbet. I det hele taget maa Provstesyndet indprente baade Menighedsraad og Graver og andre, der har med Kirkegaarden at gøre, at Gravfreden ikke maa brydes. Og det er vel værd at overveje, om ikke Gravfreden paa vore Kirkegaarde burde sættes til mindst 30 Aar eller derover, hvis Jordbundsforholdene vanskeliggør Ligenes Formuldning.

I det foregaaende er der flere Gange talt om *Beplantning paa Kirkegaarden*, som Synet bør have sin Opmærksomhed henvendt paa, og jeg har nævnt, at det var ønskeligt, om en havebrugskyndig Mand kunde tages med paa Raad. Dette gælder ogsaa Forslaget til Beplantning paa den regulerede Kirkegaard. Men *ogsaa Beplantningen maa underordne sig kirkelige Synspunkter!* Havekunsten kan ikke faa Lov til at boltre sig frit paa Kirkegaarden. Den maa være en Tjener for det, der netop er Kirkegaardens Egenart. Den maa underordne sig et Helhedssynspunkt! Og dette gælder ikke blot Beplantningen, men ogsaa Anlægget af Gange m. m. Kirken har jo paa mange Maader formaet at tage Kunsten i sin Tjeneste og



Fig. 14.
Kirken kigger op over
Beplantningen
(Rise, Ærø).



Fig. 15.
En saadan Alle
giver Kirkegaarden
et Præg af
Højtid og Alvor
(Ass. Kgd., Københ.).

Fig. 16.
*Ensartede Hække
 og Monumenter
 i omtrent samme Højde
 giver et roligt
 Kirkegaardsbillede
 (Östra Kgd., Malmö).*



Fig. 17.
*Gravmælerne er
 flankeret af nicheagtige
 Buskplantninger.
 Gravstederne bestaar
 forovrigt kun af et
 sammenhængende
 Græstæppe med en
 Blomsterrabat
 ved Gravmælerne
 (Reichenberg,
 Tjekoslovakiet).*

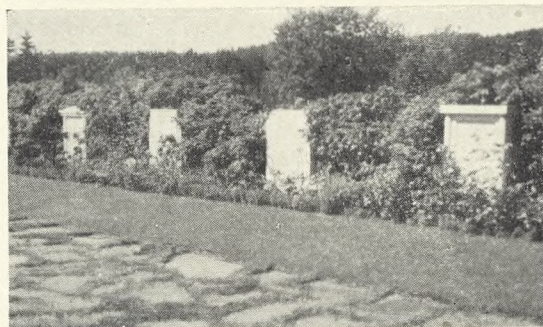


Fig. 18.
*Sidehække og Ryghække
 er holdt nede
 og ensartede,
 mens Ryghækkene
 gaar i Højden
 (Östra Kgd., Malmö).*

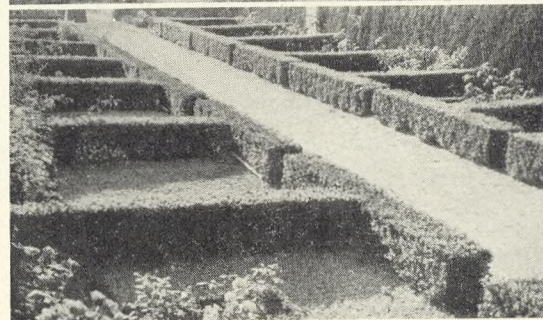


Fig. 19.
*Indgang som til et
 Lystanlæg —
 men heldigvis er
 Korset der.*

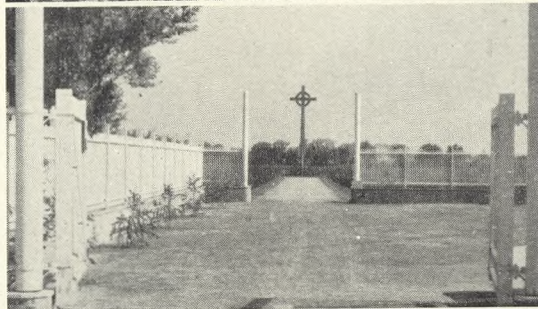


Fig. 20.
*Korset giver Ligkapellet
 sit Præg.
 Uden dette kunde det
 være noget helt andet.*



gjort den kirkelig. Vi kan med fuld Ret tale om kirkelig Tonekunst, kirkelig Arkitektur og Skulptur o. s. v. Da Kirkegaarden som allerede nævnt er et kirkeligt Anliggende, bør Arkitekturen her (f. Eks. hvad Ligkapeller angaar) være kirkelig og det samme gælder selvfølgelig ogsaa Skulpturen (Gravmonumenter og lign.) Disse Kunstarter maa tjene Kirkegaardens Formaal og staa i Evangeliets Tjeneste. Og det samme maa ogsaa gælde Havekunsten. Der maa selvfølgelig være Forskel paa, hvordan man anlægger og beplanter en verdslig Park og en Kirkegaard. Kirkegaarden rummer vore døde, der venter paa Opstandelsens Morgen. Det er dette, Havekunsten paa Kirkegaardene nødvendigvis maa tage Hensyn til og være præget af. Havekunsten maa derfor tilstræbe — baade hvad Anlæg og Beplantning angaar — at understrege baade Dødens Alvor og Opstandelsens Glæde, om det er muligt. At Havekunsten paa vore Kirkegaarde skal være *kirkelig*, har de færreste skænket nogen Tanke, og derfor er man paa dette Punkt ofte kommet ud i et grimt Uføre. Her er der i Sandhed ogsaa noget for Provstesynene og de øvrige kirkelige Myndigheder at overveje! Og her er der en dejlig og paakrævet Opgave for de Havearkitekter, der har en kirkelig Indstilling.

For at overvaage Orden og Sømmelighed paa Kirkegaarden, maa Provstesynet tage sig af endnu flere Forhold.

Kirkegaardens Bygninger (Ligkapel, Lighus, Nødtørftshus, Redskabsskur o. lign.) maa ikke forfalde, men Nødtørftshuset, Redskabsrummet, og jeg tager Affaldskasserne med, maa være anbragt paa Steder, hvor de skæmmer mindst muligt, og om fornødent være skjult bag passende Beplantning.

De gamle stablede Stendiger fra Middelalderen maa heller ikke gaa i Forfald, hvilket dog er Tilfældet utrolig mange Steder. Hvor disse Diger er skredet ud

(se Fig. 23), maa de snarest omsættes af kyndige Hænder. Hvor kan et smukt Dige dog være en Pryd for Kirkegaarden. Derfor skal Synet ogsaa lære Menighedsraadene at værne vel om dem.

Og saa maa jeg ogsaa nævne *Kirkegaardens Omgivelser*. Endnu maa vi desværre vente paa den Lov, der forbyder, at man tankeløst anbringer grimme Skure, Garager, Hønsesgaarde, Retirader, Transformatorstationer o. lign. ind mod Kirkegaardens Hegn (se Fig. 3—4), men et aarvaagent Syn kan ogsaa her ved en forstandig Forhandling med de paagældende faa et skæmmende Byggeforetagende ændret eller forhindret.

Inden Provstesynet afslutter sit Arbejde, maa Synet se efter, om *Kirkegaardskortet* er i tilfredsstillende Forfatning, og om *Kirkegaardsprotokollen* er ført ordentligt og á jour, saaledes at man nøjagtig ved, hvor de forskellige Personer ligger begravet. Uvished om dette er i højeste Grad stridende mod Sømmelighed og Orden. Det skulde ikke være nødvendigt med en Søger at lede efter, hvor Kisten er placeret! —

Provstesynets Udsættelser skal godkendes af Provstiudvalget, og saavel Menighedsraadet som Ejeren af Kirken eller dens Midler kan inden 1 Maaned efter, at Provstiudvalgets Afgørelse er meddelt de paagældende eller, hvis den af Provstiudvalget satte Frist for den paagældende Mangels Afhjælpning er kortere end 1 Maaned, da inden Fristens Udløb indanke Sagen for Ministeriet.

For at sikre sig, at de udsatte Mangler er blevet afhjulpne, og at det er sket paa tilfredsstillende Maade, har Provstesynet Ret til at foretage en Afsyning af det, der er blevet udsat. En saadan Afsyning maa i mange Tilfælde anbefales. Udgiften hertil afholdes af Kirken.

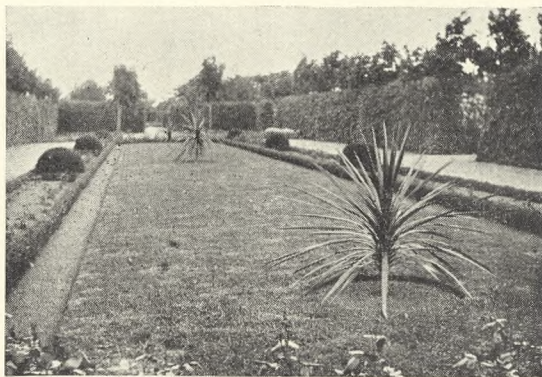


Fig. 21.
Kirkegaardsparti, der nærmest ligner et Lystanlæg.

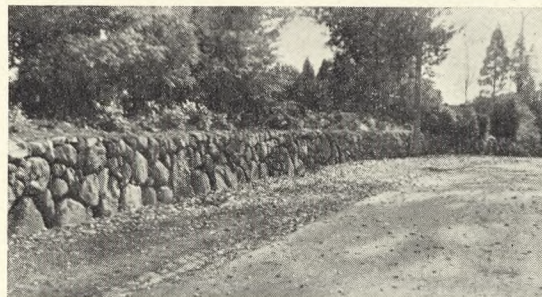


Fig. 22.
Et gammelt Stengærde er fortsat med et nyt af samme Art (Hørsholm).

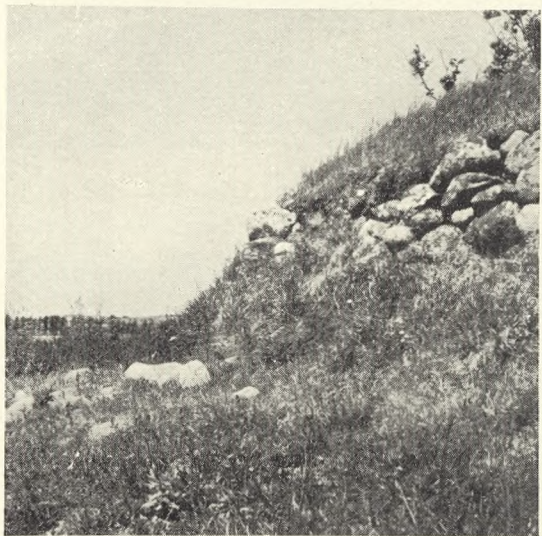


Fig. 23.
Gentagne Vejarbejder har undermineret Stengærdet, hvorfor det skrider ud.



Fig. 24.
Der er taget Vare paa de kasserede Liggester (Romø).

Foto Fig. 16: G. V. Walberg; øvrige: J. Th. — Billedtekster: Forfatteren.