

fördel. När jag sist var där, gnistrade solen över ett djupt snötyngt skogslandskap med jättehöga furor, luften var ren och klar som kristall, och stillheten djup. Men här är också underbart en ljus vårkväll, då björkarna vid älvstränderna börja ikläda sig sin luftiga lövskrud, eller då en september med knallblå himmel låter aspar och andra lövträd slå eld i den mörka barrskogen.

Berglunda kyrkogård är belägen i *Timrå* socken, som numera har bortåt 6000 innevånare. Den gamla kyrkogården omkring kyrkan blev trots utvidgningar för trång, och illa låg den till för socknens norra del. I slutet av 1920-talet blev ett större hemma just i denna norra del till salu, och socknemännen passade på att förvärva det för en rimlig penning. 6 hektar avdelades till ny kyrkogård, och omkring lika mycket reserverades för utvidgning. Men sedan man gjort allt detta,

sträckte man sig än längre i modernitet och vände sig till den framstående numera avlidne arkitekten *Harald Wadsjö*, och han åstadkom här en skogskyrkogård, som närmast kan betecknas som idealisk. Ännu är här ej många av de inre kvarteren tagna i bruk, men cirka 1000 personer sova redan den sista sömnen, huvudsakligen i gravar utmed gångarna. Gångsystemet förefaller utmärkt, inramat av granhäcken; till dags dato är 6 km sådana häckar planterade, väl klippta och skötta.

Ett vackert kapell och en ändå ståtligare klockstapel fulländar denna högst anmärkningsvärda kyrkogårdsanläggning, som det lilla men rika och intressanta Norrlands-landskapet *Medelpad* kan räkna bland sina sevärdheter, till heder för dess innebyggare och glädje för främlingar, som söka sig ditupp.

Paa Vandring mellem gamle og nye Gravminder

Billedhugger Torvald Westergaard

To store Krige har hærgtet vor Jord. — De fleste Lande i Europa har mægtige Arealer udlagt som Soldatermark — Kors ved Kors giver et *sandfærdigt* og dybt rystende Billede af den forfærdelige Tragedie, Krigen og Soldaterlivet (se Fig. 224).

Vi har her i Landet ogsaa faaet en Del Flygtningegrave, — ogsaa her er det som Regel smaa Trækors, som Flygtningene selv har skaaret og malet Navn paa, — lidt mere primitivt end Krigergravens Kors, men mere *personligt* (se Fig. 225). — Disse Grave med den sparsomme Beplantning giver ogsaa et rystende og *sandfærdigt* Billedé af en Virkelighed, *vi* har været Vidne til (Fig. 226).

Christiansfeld Kirkegaard med dens Træer og enkle Liggesten taler paa sin Vis om et dybt religiøst Folkefærd, *Brødre-menigheden*, og Kirkegaardens Virkning er talende (se Fig. 227 og 228).

Mariebjerg Kirkegaard med Træmindesmærker i det nye Anlæg (Fig. 229) skulde vel videreføre den ovenanførte Virkning af den menneskelige Tragedie; men den gør det ikke overbevisende og *sandt* — Afdelingen er ganske vist af en rolig Helhedsvirkning; men for det enkelte Menneske selvudslettende, — hvad der her ingen Grund er til. — Derfor vandrer vi videre til *Vestre* Kirkegaard i København til Anlægget omkring Søen, hvor saa mangan god Danemand og -kvinde hviler. Anlægget er i det store og hele smukt og af rolig Helhedsvirkning trods smaa og store Sten, og her bliver Stenenes og Gravenes Tale stærkere end paa Mariebjerg — og *sandere*. Det enkelte Menneske, som det har levet og virket i Samfundet, faar Lov til at tale (se Fig. 230), — dog er flere af de senest anbragte Mindesmærker for smaa, og for liden Inskription fortæller for lidt. — Og



Fig. 224.



Fig. 228.



Fig. 225.



Fig. 229.



Fig. 226.

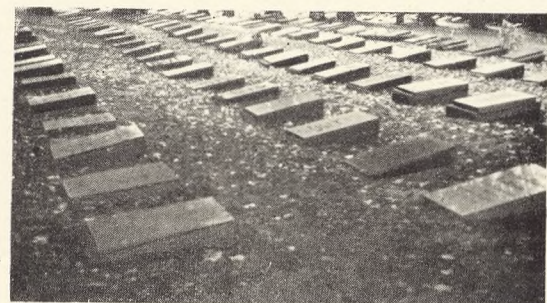


Fig. 227.



Fig. 230.

Venstre spalte fra oven:
Fig. 224.
Amerikansk soldater-
kirkegård fra den 2den
verdenskrig;
Normandiet.

Fig. 225.
Tyske flygtningegrave,
Odense Assistens-kerne-
gård.
Foto: J. Th. 1946.

Fig. 226.
Grave for bombeofre,
Ehrenfriedhof, Lybæk.
Foto: J. Th. 1948.

Fig. 227.
Liggesten på Brødren-
menighedens kirkegård,
Christiansfeld.
Foto: J. Th. 1946.

Højre spalte fra oven:
Fig. 228.
Parti fra Brødremenig-
hedens kirkegård i
Christiansfeld.

Fig. 229.
Gravsted, trætors og
egetræ i gravgård
på Mariebjerg kirke-
gård, Gentofte.
Foto: J. Th. 1948.

Fig. 230.
Grønlandsforskeren
Knud Rasmussens grav
nær søen, Københavns
Vestre kirkegård.
Foto: J. Th. 1936.

Fig. 231.

Parti fra større dansk
centralkirkegård, hvor
der ikke fandtes
regulerende bestem-
melser og ingen god
tradition.

Foto: J. Th. 1926.



Fig. 232.

Gravsten på Mosaik
kirkegård, Møllega-
de, København.

Her er heller ingen
regulerende bestem-
melser, men en
fast tradition.

Foto: J. Th. 1948.

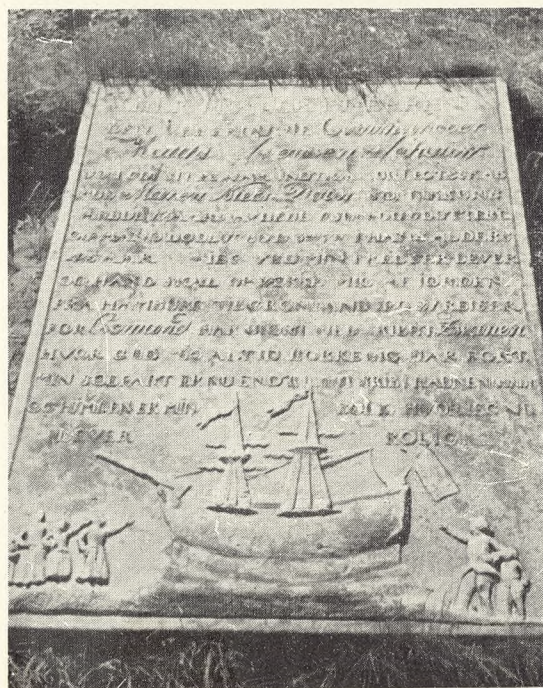


Fig. 233.

Meget fortællende
gammel liggsten over
en grønlandsfarer,
Rømø kirkegård.
Foto: J. Th. 1941.

enkelte Sten — særlig af de tidligere — har for lidt følsom Skrift. Alligevel er Anlægget omkring denne Sø — med talende Sten — noget af det bedste og mest danske Gravanlæg, vi har i den nyere Tid.

Det er mit Indtryk, at *Foreningen for Kirkegaardskultur* har gjort et stort Arbejde for Forskønnelse og Orden paa vore Kirkegaarde, og at dette Arbejde kan ses ud over Landet. Man har mange Steder faaet meget smukt anlagte Kirkegaarde, og man vilde gerne, at disse Kirkegaarde skulde virke rolige og fredfyldte; man har henvist til Soldaterkirkegaarde og til Kirkegaarden i Christiansfeld, hvor Gravminderne indordner sig under Helheden. Og man tænker sig saa, at dersom man faar Gravminder, der har nogenlunde ens Højde (eller Liggsten), vil man opnaa en mere rolig Virkning. Det vil man maaske. — Men er det ikke ud fra en forkert Indstilling? Kan man overhovedet overføre Soldaterkirkegaardenes eller Brødremenighedens Kirkegaards-Virkning paa en Kirkegaard, der er opstaaet ud fra helt andre Bevæggrunde? I det normale, civile Liv er vi jo endnu ikke naaet til at blive en Brødremenighed — eller blevet Numre, som Soldaterne er. — Og er det ikke mest redeligt og *sandfærdigt*, at Livet genspejles ogsaa paa en Kirkegaard i de Gravminder, der rejses. Nu skal jeg med det samme indrømme, at Hovedparten af Gravminderne nu om Dage ikke er særlig interessante, og at der findes alt for meget uroligt, vilkaarligt udførte Arbejder og alt for mange blankpolerede, intetsigende Sten. Det er ikke egentlig Stenhuggerens haandværksmæssige Arbejde, der er noget i Vejen med, — endnu kan man af mange Ting se, at han kan sit Haandværk, — men det er selve det komponerede Værk, der ikke er gennemtænkt og ikke er helt og følsomt i sin Virkning.

For at bøde paa dette har man udskrevet Konkurrence og udstillet de antagne 17 Tegninger og enkelte udførte Ting paa

Charlottenborg. Tingene er rene og pæne, men skal denne Udstilling pege frem mod noget nyt og bedre, synes jeg ikke, man øjner ret meget.

Hvad skal man gøre for at faa en sand og skøn Kirkegaard med Mindesmærker, der taler? — For det er jo slet ikke rigtigt, at der ikke kan findes paa nye Former for Gravsten — selvfølgelig kan der det; det kan bare ikke gøres udfra en ordnende Hjerne ovenfra eller udefra. Man maa altid begynde indefra — som al god Kunst begynder. —

Der døde i Dag en yngre Pige. Kræft havde hærget hende i flere Aar — hun var noget af det mest levende, man kunde tænke sig — fuld af Musik; hele hendes Væsen var Musik. — Skal der sættes en Sten paa hendes Grav? — Tag da en flad Sten, helst saa naturlig som muligt, men en Sten, der er levende — fuld af Farver og dog rolig; og hug saa disse levende Hænder, der ligesom gaar hen over Tangenterne (og ikke den evige klassiske Lyre, der sidder nøjagtig, hvor den skal). Men Hænderne skal være levende — skriv og hug hendes Navn og Datoer i Stenen.

Og den gamle, forslidte Kone, som døde i Gaar. Tænk paa hende, som har gjort saa meget for sit Hjem og for os allesammen — giv hende ikke en smuk Overligger i »Øland«, skaaret til paa Maskine. Men giv hende en Sten, forslidt og bøjet som hende selv, og skriv og hug hendes Navn, ikke med fine, klassiske Bogstaver — men skriv og hug et Navn og Datoer med Følelse og Varme og Nænsomhed, — og, var hun en god og kristen Kvinde, der bad og kæmpede for sine Børn, saa hug to foldede Hænder ovenover hendes Navn. —

Saadan kunde man blive ved. — Disse Sten kan ikke skabes af Arkitekter — de kan kun skabes saaledes — som de i Tusinder af Aar blev skabt — af Aand og Haand i een Person — Stenhuggeren maa blive — hvad han engang var — Kunstner.



Fig. 234.
»To kvinder avlægger besøg hos landsbykunstneren for i hans værksted at se det hos ham bestilte gravkors«. (Chr. Dalsgaard pinx.)



Fig. 235.
Hjemmegjort gravmæle i sten fra 1860-erne. Vig kirkegård, Sjælland. (jævnf. V. K. IX s. 47—48).



Fig. 236.
De faldt for Danmark — derfor viser gravmæle danmarks-kortet. Odense Assistenskirkegård. (Axel Jacobsen). Foto: J. Th. 1946.

Fig. 237.

På tavlen står:
Her hviler Christen
Hansen
Til Ankers ved sin Kone
Han letter ikke for
Han kommer for Guds
Trone.
— Marstal gamle
kirkegård.
Foto: J. Th. 1942.



Vore Kirkegaarde kan kun blive sande, naar vi naar frem til individuelle Gravminder, der fortæller om *Mennesker* og *Menneskeaaend*. Derfor maa der Oplysning til; Folk maa oplyses om, at de Gravminder, de rejser, er vores eget Eftermæle og de skal tale til vore Efterkommere om, hvad vi var som *Mennesker*.

Om vor Tids Gravsten blev af denne Art, vilde det nok være fuldkommen underordnet, om de havde forskellig Højde, om nogen var af Marmor, andre Granit eller Træ. Det blev da Gartnerens Opgave — ligesom Arkitekten gjorde det med Husene: at bygge dem op over det indre Liv, der var i Huset — saaledes skulle vi bygge Kirkegaarden op omkring talende Gravminder.

Gravmæle-Udstillingen.

Biskop, dr. phil. C. I. Scharling

Spørgsmaalet om Gravmælerne paa vore Kirkegaarde er blevet aktualiseret. *Foreningen for Kirkegaardskultur* tog allerede ifjor dette Spørgsmaal op og arbejder stadig videre med Sagen; og en Konkurrence har nylig været udskrevet af Charlottenborgkomiteen og Stenhuggermestrene i Forening. Til denne Konkurrence knyttede sig en Udstilling paa Charlottenborg.

Noget epokegørende Resultat havde Konkurrencen ikke givet, selv om der var indsendt pæne Arbejder. Udstillingen bød dels paa en Række Tegninger fra en ældre Tids Gravmælekultur, der gav et stærkt Indtryk af, hvor højt denne Kunst *har* staaet i visse Perioder; dels var der Tegninger af de præmierede Arbejder, og 6 af disse var udført i Sten. Antallet af disse sidste var for begrænset til at give et tilstrækkeligt Indtryk af, hvad Tidens Kunstnere og Stenhuggere tilstræber, og hvad de formaar; der savnedes desuden helt Gravmæler i Træ, Jern og Bronze, men taget hver for sig gjorde de gennemgaaende et smukt og roligt Indtryk.

Fig. 238.

For »Gadens digtere«
viser gravmælet en
brudt, vedbøndom-
slynget Lyre, og grav-
stedet viser brolægning.
Københavns Vestre
kirkegård.

