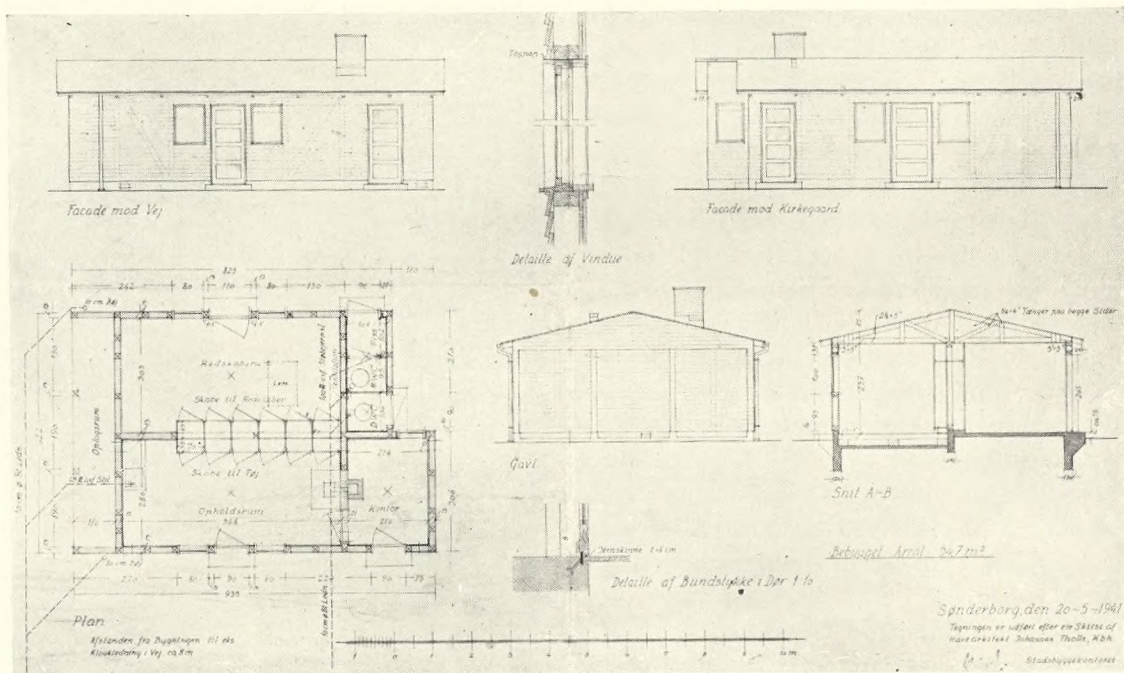


Fig. 52  
Folkehus med  
Toiletter og Kontor,  
Sønderborg ny  
Kirkegård  
(jevnt. Fig. 49 og 51;  
se Teksten foran).



## Några drag ur Finlands kyrkegårdes historie

Kunstneren Ilmari Wirkkala

Oversat Uddrag af Forfatterens »Suomen hautausmaiden historie« (1945).

Under den hednatiden behärskade likbränningen hela Norden, så även västra Finland, men bland de många finska folken, som bodde i det nuvarande Ryssland, från Ladoga till Kama floden, vid Uralen, var denna sed obekant. Ordet *kalma*, betyder i finskan: död, liklukt och gravgårdens ande och namnet *Kalmari* utprickar finska folkets vandringa från väst till ost, från staden *Kalmar* i Sverige till *Kalmokari* vid Dvina, utvisande forntida begravningsplatser, ättelhögar, stensättningar, kullar och kurganer. Från årtalet 1000 e. Kr. börjar man anträffa i kusttrakten av Västra-Finland jordgravar där männen äro begravade med sina vapen i kistor av bräder, och kvinorna lika så med skära, sax och puukkogniv i träkor. Gravarna äro första varsel om kristendomens annalkande till landet. När första

församlingarna växte upp, var likbränningen redan ett övervunnet stadium och nu byggdes kyrkor med full iver, för att de döda skulle få skydd under helgedomens golv. I många församlingar där nu endast en eller två kyrkor existera, har det funnits till och med fem kyrkor tidigare.

Den urkristna kyrkan i romerska riket begravade sina döda och martyrer i katakomberna och där firade den »sista nattvarden« vid den dödes *sarchophag*. Att denna sed har kommit med kristendomen ända till Finland, bekräftar finska språket, i vilket finnes, liksom förstenad ord, som försvunnit från andra kulturspråk. *Sarchophag* förekommer i forntyskan i formet *sarcha*, som betydde likkista, men i finskan ordet *sarkka*, eller *murheen sarkka* betydde ett skål, som tömdes från kist-

loket, när den var igenspikad och den döde skulle bäras ut från hemmet. Det var avskedskålet och kan översättas med ordet »sorgens bägare«, men det är omöjligt att uttrycka hela sorgens tyngd, som gömmer sig där bakom.

Då kristendomen antogs i Roma till statsreligion, började man begrava de döda under basilikornas förhallar ungefär från år 500 och från 900 talet begravades de döda under hela kyrkogolvet. Denna sed överfördes med kristendomen direkt till Norden och även till Finland, samt blev behärskande under hela den katolska tiden och genom reformationen — ja ända till år 1823, då den genom ett kejsarligt påbud förbjöds i hela Finland. Under dessa århundraden hade begravningen och därtillhörande seder och bruk många skiftande öden.

Jag häppas att i danska psalmboken finns ännu den äldsta begravningspsalmen som kristenheten äger, psalmen av *Aurelius Prudentius* (År 343—405):

Jam moesta quisce querella,  
Lacrymas suspendite Matres:  
Nullus sua pignora plangat,  
Mors haec reparatio vitae est.

o. s. v.

Psalmen fanns i finska psalmboken ännu till 1886 i latinsk form tillika med en finsk översättning, och i en ny finsk form har den tagits i den nyaste psalmboken av år 1938. Den psalmen har sjungits i gravfölje i Finland såsom den har sjungits i den gamla staden Roma, enda ifrån hemporten intill kyrkoporten, eller till den såkallade skolgångstallen, där församlingens alla präster, klockaren och »skolan« — en skara sjungande djäknarr — mötte gravföljet och framför bären i procession steg in i kyrkan där begravningsakten försiggick.

När gravföljet körde ifrån hemmet, satt i första hästen tvenne »försångare«, vilka sjöngo psalmer hela vägen till kyrkan, fast vägen skulle ha varit, och många gånger var, över 30 kilometer. Mellan dessa sän-

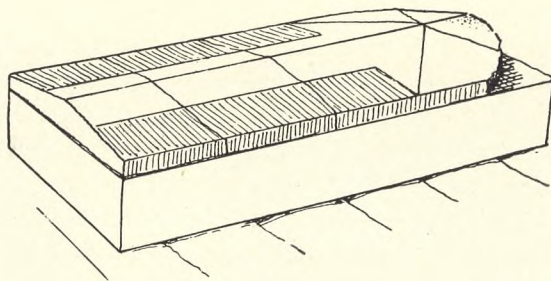


Fig. 53.  
Gravmæle fra  
1100-Tallet.  
Finlands ældste  
kristelige Gravmæle;  
fundet på Gamla kyrk-  
platsen i Nousiainen.

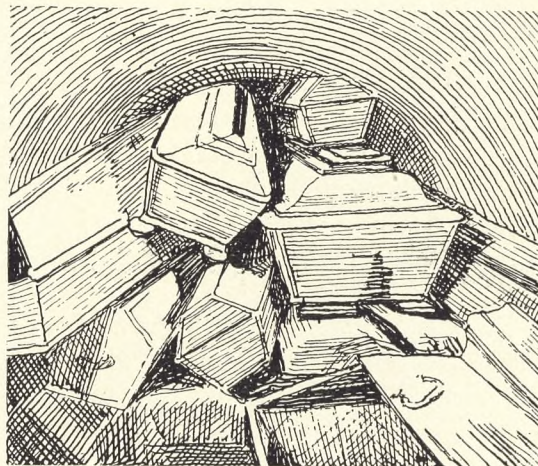


Fig. 54.  
Ligkisterne under  
Biskop Gezelli's  
Gravkapel i  
Åbo Domkirke

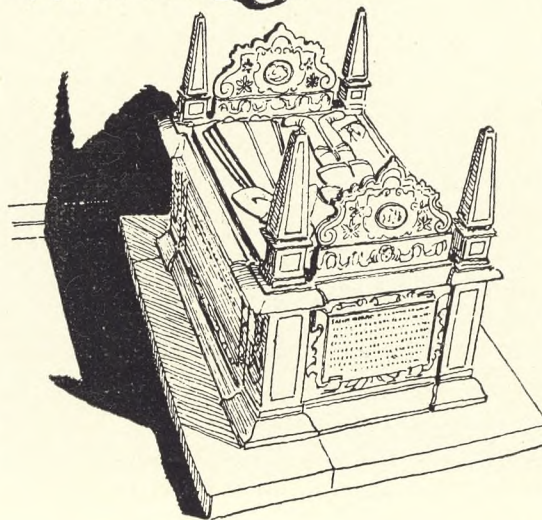
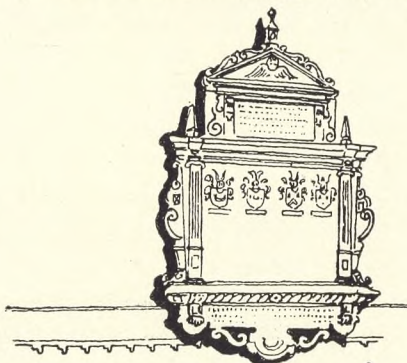


Fig. 55.  
Sarkofag og Epitafium  
over Krigeren  
Evert Horns og hans  
Gemalindes Grav  
i Åbo Domkirke;  
Hornske Gravkapel.

gare låg korset, som skulle sättas upp på den igenfyllda graven. Efter försångarna kom likvagnen. Den förspända hästen var klädd i svart eller vit efter den begravades ålder. Numera har de trakter där denna sed har varit bruklig, endast en vit eller svart skärp nedhängande från loket på vänstra sidan av hästen. Om hustrun är död, skall mannen köra likvagnen och sitta gränsle över likkistan. Alla dessa seder härstomma från katolska tiden och ha varit senast i bruk från Karelska näset till Kymmenedalen i väster, — ja tillochmed korset, som av prästen sattes på sin plats med orden: »I Frälsaren *Jesu Christi* namn, sätter jag upp detta täcken åt did o. s. v.«

Koning *Gustav Vasas* begravning var den första enligt fullständigt reformerade mönster. Där bars i stället för kors riksvapnet, och denna begravning efterapades av adeln. Nu kom i användning det sk. begravningsvapnet, som efter begravningen hängdes upp på kyrkväggen vid den avlidnes viloplats. De ofrälse använde i stället »sorgstavar«, vilka voro klädda i svart på samma sätt som sorgvapnests skaft. Sorgstavar förvaras nu på museer, men tagas då och då i bruk vid någon högtidlig begravning.

Här är några av de yttre ceremonier, vilka ha varit många och så olika att man kan knappast tro att vi i Finland leva i ett rike med huvudsakligen samma språk och samma religion, där dock varje landsdel håller på sitt som det ända riktiga. Språkgränsen mellan finnar och svenskar betyder här föga. Det som är rätt i Södra Finland är fördömd på Österbotten och vis a versa. Och alla olika sätt och bruk härstamma från katolska tidens olika facer.

Men huru själva begravningen skedde? — Under kyrkogolvet begravades: prästerna under koret med fötterna åt församlingen och församlingsmedlemmarna under kyrkogolvet med fötterna mot al-

taren. Adliga byggde ägna korhus intill kyrkan eller gravvalv under golvet åt sig. De förmögna borgare och bönder följde exempel. Fattigare fick nöja sig med mullgravar under mittelgången eller förstugorna, de allra fattiggaste utanför kyrkan, fötterna vända mot kyrkans altare. Förbrytare, självspillingar och dödsdömda begravades på norra sidan i kyrkans skuggsida, så att solen skulle aldrig skina på deras kullar, och det heliga ljuset från kyrkan skulle aldrig få lysa över deras gravar. Därför och för redslan för de unda makter som hotade norrifrån, hade kyrkan inga fönster på norra sidan.

Utrymmet under kyrkogolvet var för liten och för att bereda plats för nya döda utföstes benen från de gamla gravarna på kyrkogörden. Där fingo de icke ligga för att hundar och svinen spridde dem överallt kring kyrkomuren och på vägar ock gator. Mot kyrkväggen eller i kyrkans omedelbare närhet byggdes därför *benhus* för att förvara dessa tills de föllo till stoft och begravades i såkallade *askgravar*.

Alla rymdes inte att bygga kor i kyrkan eller korvalv under dess golv. Förnäma släkter började därför bygga »korhus« till gravkapell åt sig paa kyrkogårdarna. Dessa, endast med dörr försedda delvis underjordiska valv, användes till lagring av kistor ovanpå varandra. I dessa skedde förmultningsprocessen fortare än i täckta mullgravar och då sådana gravar kunde man bara med största möna gräva under vintern i den genomfrusna marken, började även böndernas byalag bygga likadanna »vintergravar« åt sig. Meningen var, att gravarna skulle tömmas under sommaren, men man vårdslösade med arbetet tills graven var full ända till takröset. Då kallades byalagets män att tömma graven. De kistor, där det fanns endast benrester kvar, tömdes i benhuset, kistorna brändes vid kyrkbacken och spikarna såldes på auktion. Pengarna gingo till kyrkans fattigkassa.

(Fortsattes.)



Fig. 56. Askeurnen i Krematoriet.

# Några drag ur Finlands kyrkogårdes historie

Kunstneren *Ilmari Wirkkala*

Oversat Uddrag af *Forfallerens »Suomen haulausmaiden historie«* (1945).

(Fortsat fra pag. 24; sluttet).

De icke förmultnade liken begravades i en gemensam grav. För sådana gravar var kyrkogården fördelad mellan byalagen i gravlinjer. För ca. femtio år till exempel i kyrkans längdriktning, efter detta för det andra femtioåret i tvärriktningen o. s. v.

Reformationen bringade inga förändringar i gravchicket i Finland. — I Sverige försökte man bekämpa benhus, men var tvungen att återbygga sådana, för den skull att osnygghet och kringströdda ben snart behärskade kyrkogårdarna. — Den värsta var stanken som steg upp från gravarna och gravvalven under kyrkgolvet. Under varmasta sommartid kunde man inte hålla gudstjänst i kyrkorna. Smittosamma sjukdomar förhärjade. År 1572 gav konung *Johan III* ärder att skärskilda

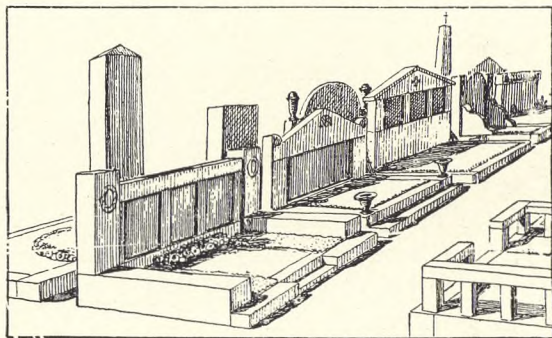
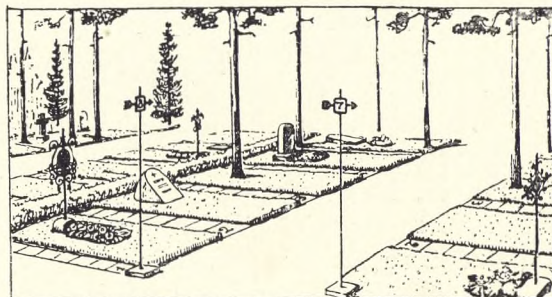
begravningsplatser skulle beredas utanför samhällen för de som dött i pesten, men år 1772 ville man med våld begrava i pesten döda människor i öppna gravvalv under kyrkan, då deras »rang« tillät inte att de skulle begravas i gemensamma gravar. År 1779 beslöt landtdagen i Stockholm att förbjuda all begravning i kyrkorna, men församlingarna lydde inte. Sista begravning i Åbo domkyrka försiggick år 1783 och Heliga Korsets kyrka i Raumå år 1792, men på landsorten var det först det kejsrerliga påbudet av år 1823, som gjorde slut på denna olägenhet. Men begravningarna i öppna vintergravar och korhus på kyrkogårdarna fortsatte ända till året 1880, då första hälsovårdslagen bestämde att alla lik skulle jordas

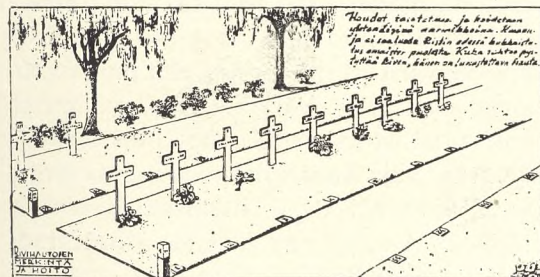
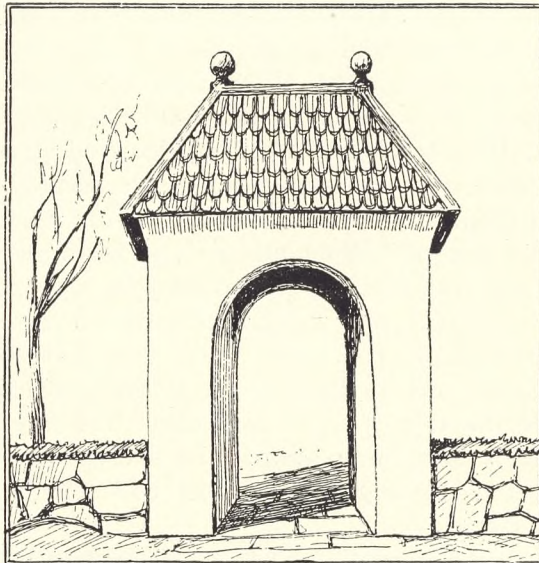
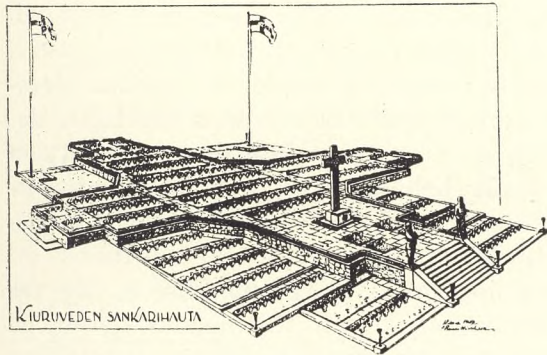
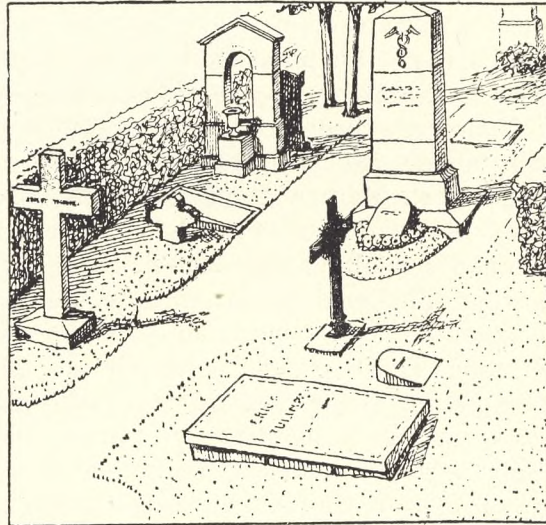
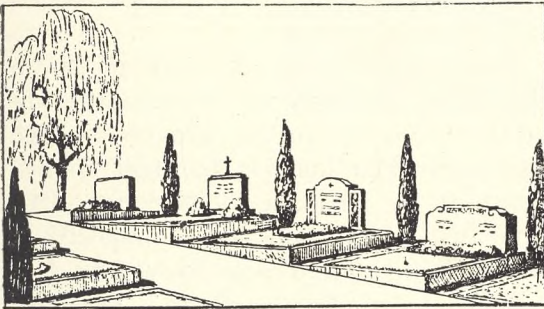
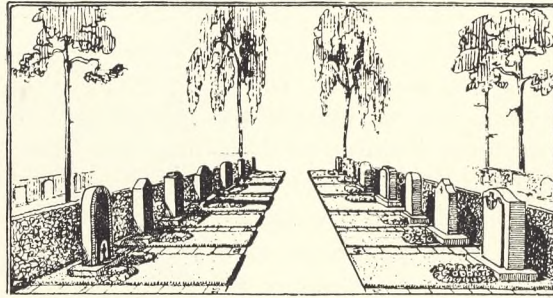


Til venstre:  
Fig. 68.  
Gravsten fra  
Helsingfors  
Gamla Kyrka.

Til højre:  
Fig. 69.  
Typisk Parti fra  
Begravelsesplads i  
udhugget Fyrreskov;  
Kvarterskiltene  
dominerer;  
Billedet følger med  
som Bilag ved  
Gravreguleringer.

Fig. 70.  
Temmelig almindeligt  
Parti med urolige  
Kantsten og Grav-  
mæler.





Venstre Spalte:

Fig. 71.  
 Familiegrave på Åbo  
 Begravningsplats,  
 Skansen.

Fig. 72.  
 Kantsten på skrående  
 Terrain er tilladt;  
 Billedet følger som  
 Bilag ved Grav-  
 reguleringer.

Fig. 73.  
 Hellegrave på  
 Gamla Korskirken  
 Plads i Kiuruvesi.

Fig. 74.  
 Gravlinje uden Grav-  
 kuller.  
 Bilag til Grav-  
 reguleringer.

Højre Spalte:

Fig. 75.  
 Ensartede Gravstørrel-  
 ser og Monument-  
 højder.  
 Billedet er Bilag til  
 Gravreguleringer.

Fig. 76.  
 Thomeska Familiegrav  
 på Åbo Begravnings-  
 plats, Skansen;  
 den forreste Gravsten  
 bærer Årstallet 1814;  
 Begravelsespladsen er  
 grundlagt 1806.

Fig. 77.  
 Kirkeporten til Gamla  
 Klosterkyrkan i Rauma  
 (Raumä).

till 1,78 m. (3 alnars) djup. Först från detta år har gravgårdar byggts utanför kyrkbyar på landet. Endast städerna hade anlagt begravningsplatser utanför stadsområden i slutet på 1700 talet och i början på 1800. Ett kungligt brev av år 1804 bestämmer att gravgårdarna utanför staden skall planteras med trån. Man vet att till ex. Helsingfors gravgård, då utanför staden, nuvarande Gamla Kyrkans Skvär, planterades år 1828, gravgården i Gamla Vasa år 1838, och Åbo begravningsplats på Skansmalmen år 1860. Före år 1804 har det knappast varit några planterade kyrkogårdar i nyvarande mening.

Nyanlagda begravningsplatser på 1880 och 90 talet påbörjades utan plan. Skogen höggs bort. Marken grävdes opp till flygsand och planteringen bortglömdes eller lämnades åt gravägaren. Dessa ha använt tillfället desto grundligare. På en begravningsplats hade man på ett gravområde 5×10 meter, bestående av 20 gravplatser redan begravat 13 och på varje grav hade planterats en rönnbuske. Hela begravningsplatsen bestod av likadanna gravar. Man kan gissa sig till vilken ogenomtränglig urskog växte på denna gravgård. — Först efter frihetskriget år 1918, då hjältegravarna växte upp på nästan varje kyrkogård i landet, kom man underfund med att de dödas boning behöver också vård. Visserliken hade man gjort stora ansträngningar till exempel i Helsingfors, för att få gravgården vid Lappviken, denna »Europas vackraste« begravningsplats, att motsvara sitt namn, men det berörde föga landsorten, det som här varit frågan om. — När det yttre trycket för landet var borta, började en inre utveckling, som gick även över kyrkogårdar och avlägsna begravningsplatser. Skulle den ha fått fortsätta i fred efter 1939, hade man kunnat visa sköna exempel på finsk gravgårdskonst här och där i landet.

Inom parentes måste man förklara att

i Finland i det flesta fall ca 80 % begravas i för evig tid inlösta familjegravar. Mycket vanligt är att endast kommunalhemsinterner begravas i allmänna eller linjegravar. Allmänna skötseln av linjegravar hör till församlingen.

Bristen på arbetskraft har gjort att allt legat nere och nu, då arbetslönerna tack vare penningens sjunkande värde ha stigit till det orimliga, ha församlingarna föga råd till större utsträckningar, i synnerhet då hjältegravarnas anläggningar och deras skötsel kommer att till största delen tillfalla församlingarnas konto. Där det år 1940 behövdes 100,000 mark, går nu en hel million.

Här har jag berättat kortast möjligt om innehållet i »Finlands Kirkegaards Historie«. Om historiska gravvårdar och minnesmärken har jag här tigit för den skull, att de ha ända till början av 1800 talet varit helt och hållet importvara, mest från Gotland och Reval, av föga hållbar kalk eller sandsten. När man lärde hemma att bearbeta den finska graniten, blev det en exportvara och vi förfärdigade gravstenar ända till Irkutsk och Australien i öster och Kalifornien i väster, efter utländska kundernas önskan. Hemmamarknaden belamrades till största delen av vrakstenar från denna export och därför behärskas begravningsplatserna av stilarnas villervalla. På 1900 talets början trodde våra arkitekter och konstnärer, att en inhemsk stil var uppfunnen, den var ornamentrik och tillämpades därför på täljsten som senare visade sig att vara föga användbar för detta ändamål. Även modellerna hämtades mest från Tyskland. Gravgårdarna förvandlades till stenöken. Allt visade sig vara ett missgrepp, och man måste börja om från början. Men nu måste man med största stränghet från församlingarnas sida kontrollera varje gravvårdsbeställning, att inga stilistiska missfoster släppes att vanpryda helgade »Guds trädgårdar«.