

Fig. 174—175.
Tillempe og milieu-
bestemt gravsted på
Tibirke kirkegård.



Fig. 176.
Gravrække med
praktisk talt alle grave
forsynet med
polyanthoser (Ronne)
(jævnf. fig. 177).

Milieu-bestemte gravsteds- anlæg

Der er mange forhold, som kan influere på, hvorledes et gravstedsanlæg skal indrettes.

For det første er der *personlige* ønsker hos de pårørende, og disse bør i almindelighed imødekommes sålangt, som sømelighed og god smag kan følge sådanne ønsker.

For det andet er der de af *klima- eller jordbundsforhold* dikterede faktorer, som må foranledige, at gravstederne i Vestjyllands klitegn uvilkårligt må komme til at se væsentlig anderledes ud end i vore østligere strøg (jævnf. pag. 90); især er det klimaforhold, som dikterer noget sådant, mens man ofte kan sætte sig ganske ud over jordbundsforholdene, idet disse på så små områder, som et gravsted omfatter, stort set kan ændres efter behag.

For det tredje kan der være *kirkegårdsbestemmelser* (vedtægtsmæssige servitutter o. s. v.), der dikterer, hvor og hvad der må plantes for at opnå et bestemt helhedsbillede af det pågældende gravsteds-kvarter (gravgården), og det kan ofte være umuligt at forene de under det første punkt fremførte med sådanne bestemmelser for helheden.

Dette sidste punkt, der kræver en gensidig hensyntagen for at skabe en helhed, ligger så nær op til det, der undertiden under frivilligheds kår rent instinktivt skabes på kirkegården, at man praktisk taget kan identificere de to ting med hinanden; det instinktivt skabte er skabt ud fra milieuet, sådan som det forefindes, mens det vedtægtsmæssigt skabte kommer af et tænkt (og i bestemmelser fastsat) milieu.

Vi har adskillige gange vist billeder af sådanne vedtægtsmæssigt skabte gravgårdsmilieuer, — sådanne findes f. eks. i »V.K.« XVI fig. 16, 17, 18, 30, 97, 169, 170 og 173, ligesom vi har bragt billeder at mi-

lieu-bestemte i samme binds fig. 6, 60, 153, 154, 163 og 164.

Hosstående findes gengivet 2 vidt forskellige typer på gravsteder, som tydeligt er udsprunget af og tillempet det stedlige milieu og de lokale forhold. Det ene (fig. 174-75) er et af stengærder indhegnet gravsted med trædesten og en vegetation, dels af birketræer, som har været at finde på stedet, samt af bjørnegræs, enebær og andre småplanter, som passer fortrinlig ind i billedet af et gravsted på en skovkirkegård eller en kirkegård i skoven. Det stammer fra *Tibirke* kirkegård og er helt igennem født af og følt som det helt rigtige på dette sted og i dette milieu; anlæggeren, graver *H. Thomsen*, har megen ære af det.

På de andre 2 billeder (fig. 176-77), der stammer fra *Rønne* på Bornholm, er med ligeså stor følelse for stedet gravene indrammet med stenkarme, som man andetsteds ville synes var for hårde og ikke rigtige, men her virker selvfølgelig, — født af stedets stenrigdom og øens erhverv og rent instinktivt anvendt fra grav til grav.

Hvad der derimod ikke er født af stedet, men forstærker virkningen og giver det velafbalancerede og gennemførte milieu er dette, at man også har plantet roser på så godt som alle gravene, ovenikøbet hovedsagelig polyantharoser, — altså en type, som klæder hinanden og giver gravrækken (set under eet) en velgørende ro og balance.

Det er sådanne eksempler på frivillig indordnen sig under hinanden og under en helhed, der afgiver et godt basis for, at man også vedtægtsmæssigt kan opnå noget godt og rigtigt ved at stille krav om dette eller hint i en enkel gravgård, — vel at mærke sådan, at gravgårdene ikke alle blir ens, men hver kan få sit eget karakteristiske præg, — til det fælles gavn, for helhedens skyld og for at kirkegården ikke skal blive roderi, men alvor, harmoni og skønhed.



Fig. 177.
Gravrække, hvor alle
gravstederne er
forsynet med karme
og polyantharoser
(Rønne) (jvønf. fig. 176).



Fig. 178.
Råbjerg kirkegård i
Nordjylland.
Efter et gammelt billede.
Jvønf. texten s. 90-91.

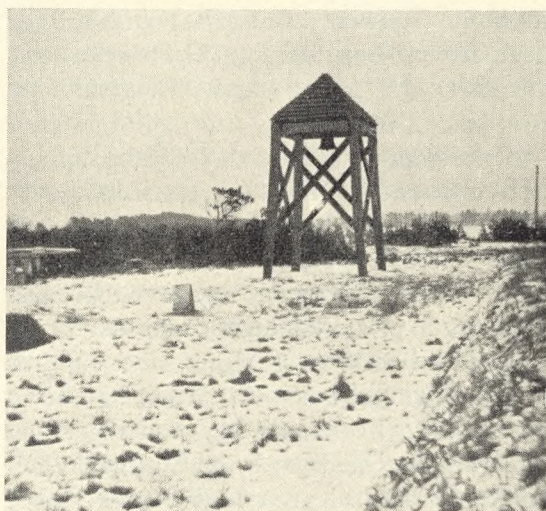


Fig. 179.
Nyere billede af
Klokkestap'en på
Råbjerg kirkegård.
Jvønf. texten s. 90-91.