

## Krematorieanlæg belønnet med guldmedaljer. I

For 1946—47 udskrev Akademiet for de skønne kunster en guldmedaljekonkurrence for arkitekter lydende på et kapel- og krematorieanlæg, for hvilket der bl. a. var stillet følgende betingelser, der citeres efter det trykte program:

»Bygningerne tænkes anvendt til højtideligheder ved jordfæstelse og brændinger. Det drejer sig om: et kapelrum med 350 siddepladser, et andet med 150 og et tredje med 50 siddepladser. Desuden ønskes der til hvert af kapellerne så megen fri plads på gulvet, at nogle stående kan overvære højtideligheden. Her må regnes med 50 pCt. forøgelse af menigheden.

Til hvert af de mindre kapeller ønskes et venteværelse, men ikke til det store kapel, som man regner med ikke vil blive benyttet til ceremonier følgende tæt efter hinanden.

Ved brændinger ønsker man enten, at kisten sænkes, eller at den føres bagud gennem et system af skydedøre. Kisten føres til et forbrændingsrum med fire ovne. Et forrum til dette forbrændingsrum ønskes med plads til 12 kister. Sker brændingen ved gas, kan gaslugt være yderst ubehagelig, f. ex. hvis lugten fra en underetage kan trænge op i kapelrum.

Der ønskes et stort rum til midlertidig opbevaring af kranse. Man kan tænke sig, at disse lægges på reolignende vogne — ligesom ved Enskede krematoriet i Stockholm.

Et planterum på c. 100 m<sup>2</sup> bruges til opbevaring af planter, som stilles ind i kapellerne under højtideligheden. Rummet må være lyst og tempereret, men det skal dog ikke have karakteren af et drivhus, og det er ikke ønskeligt, at publikum kan se ind i rummet udefra — af hensyn til den varierende plantebestand. Lig, der skal brændes, kommer i zinkkiste, denne sættes inden i en til kapellets inventar hørende trækiste, og der ønskes plads for opbevaring af sådanne kister (zinkkisten brændes).

Afdøde føres til kapellet efter aftale mellem personalet og familien, som afleverer kisten i et modtagelsesrum. Der ønskes to sådanne rum tilsammen c. 70 m<sup>2</sup> store, de udstyres, så de egner sig for en enkel ceremoni — uden medvirksomhed af præst eller kor. Endvidere ønskes et mindre venterum bestemt for et lille følge, der venter paa at kisten kommer til kapellet. Fra modtagelsesrummene føres kisterne til opbevaringsrummene, der maa regnes med plads til 50 kister.

Man er kommet ind på i de senere år at an-

vende regulære kølerum til opbevaring af kisterne. Kælderrum finder ofte anvendelse.

Da publikum ikke har adgang til ligrummene, må der være et hensigtsmæssigt beliggende lokale, hvor familie eller blomsterhandler kan pynte kisterne før højtideligheden.

Til hvert kapel kræves et rum for præst, og ved orgel rum for kor og organist. Ved det store kapel ønskes dog et særligt rum for organisten. Desuden kræves der et eller andet sted garderobrum og opholdsrum for korpersonelet, som ofte tilbringer en stor del af dagen ved krematoriet.

Klokkeringningen kan foretages på forskellig måde, det overlades de konkurrerende at foreslå, hvad de vil vælge. Der gøres dog opmærksom på, at man ved Enskede er gået over til at anvende et grammofonanlæg. Herved kan lyden udsendes til det sted, hvor følget befinder sig, og ringningerne til de forskellige ceremonier griber i mindre grad end almindeligt ind i hinanden.

Der ønskes kontorlokaler for inspektør og assistenter, ialt 100 m<sup>2</sup>, beliggende ved anlæget. Udleveringen af urner — med aske — sker fra disse kontorer fra et dertil bestemt rum. Op ad dette bør der være et venteværelse for familiemedlemmer, som kommer for at afhente en urne.

Kolumbarier af forskellige typer ønskes. De kan være i tilslutning til krematorieanlægget; men de kan udmærket godt ligge frit på kirkegården på dertil egnet sted.

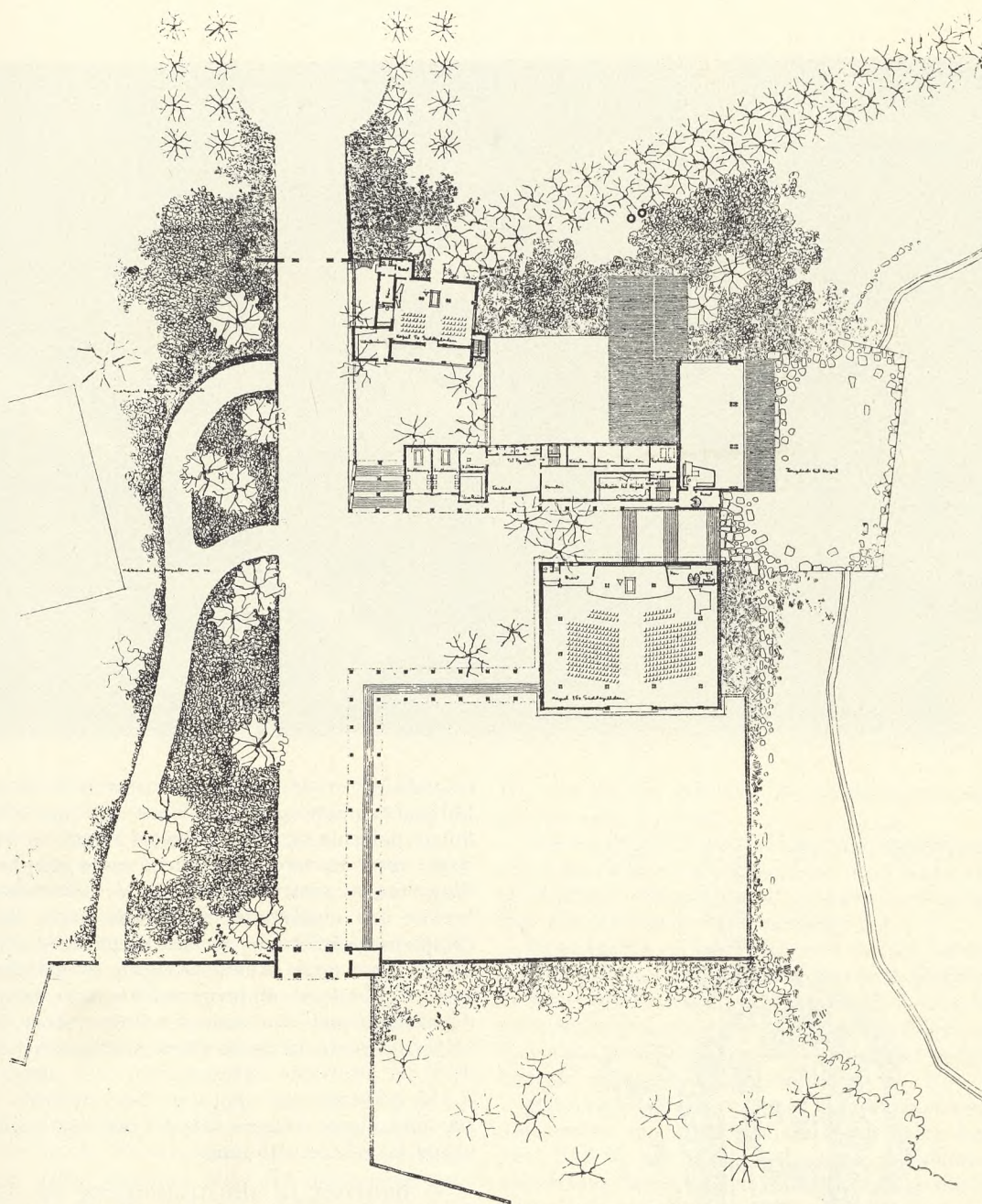
Kedelrum og andre udenomsrum ønskes. Endvidere må der kunne anvises rum for omklædning og spisestuer for de ved bygningen beskæftigede personer. Omklædning for mænd for sig og kvinder for sig. Men det bemærkes, at man tænker sig, der andet sted på kirkegården indrettes omklædningsrum og spiserum for gartnere, arbejdsmænd og koner, der er beskæftiget på kirkegården, og dette regnes ikke for at høre med til opgaven.

Kapel- og krematorieanlægget kan knyttes til en eksisterende kirkegård, men de konkurrerende kan også selv tænke sig en placering på et til kirkegård egnet areal.

Af de ved konkurrencens slutning indleverede arbejder tilkendtes akademiets mindre guldmedalje for 1947 til arkitekterne, M. A. A. *Erik Stengade* og *Holger Sørensen*. Af disse ledsager E. S. sit arbejde med følgende forklaring, der her gengives efter »Arkitekten« 1947:

*Et krematorium — nogen er død. — Sort tøj*

Fig. 129.  
Erik Stengade:  
Plan c. 1 : 1000.



og nogen der bliver ved med at snøfte og pudse næse. — Eller den eneste man holdt af — og som man savnede, blot vi var adskilt nogle timer. En halvglemmt landsbykirkegård med enkelte jernkors og udviskede marmorplader eller en frisk slagmarks endeløse geledder af trækors. En pæn borgerlig begravelse på et tidspunkt hvor vi kun tænker på at leve.

Gartner Brandt har udformet det så naturligt, særlig i grusgraven på Mariebjerg kirkegård. Den har jeg efter bedste evne taget som udgangspunkt for min løsning af årets guldmedaljeopgave.

Lynbyvejen tænkes bøjet mod Øst, således at Vintappersøen indgår som et led i Mariebjerg kirkegård. Der anlægges høj beplantning langs vejen, så søen og kirkegården kommer til at ligge som et fredeligt hele adskilt fra de noget uensartede omgivelser. Forholdet til terrainet og den omgivende natur har været af afgørende betydning for mig.

Paa samme måde som man gør et byhus glat og tilslebet i form og materialer for at understrege den nære tilknytning til interiøret også i gadebilledet, har jeg i krematorieanlægget valgt

Fig. 130.  
Erik Stengade:  
Modelfoto.

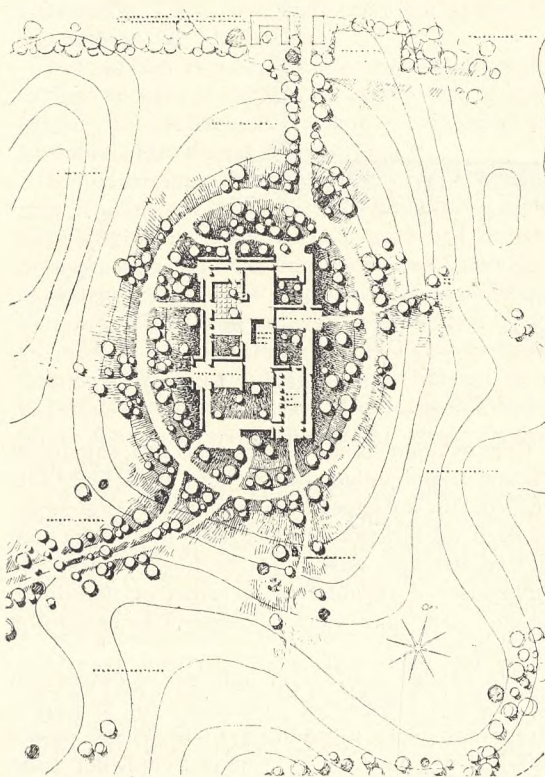
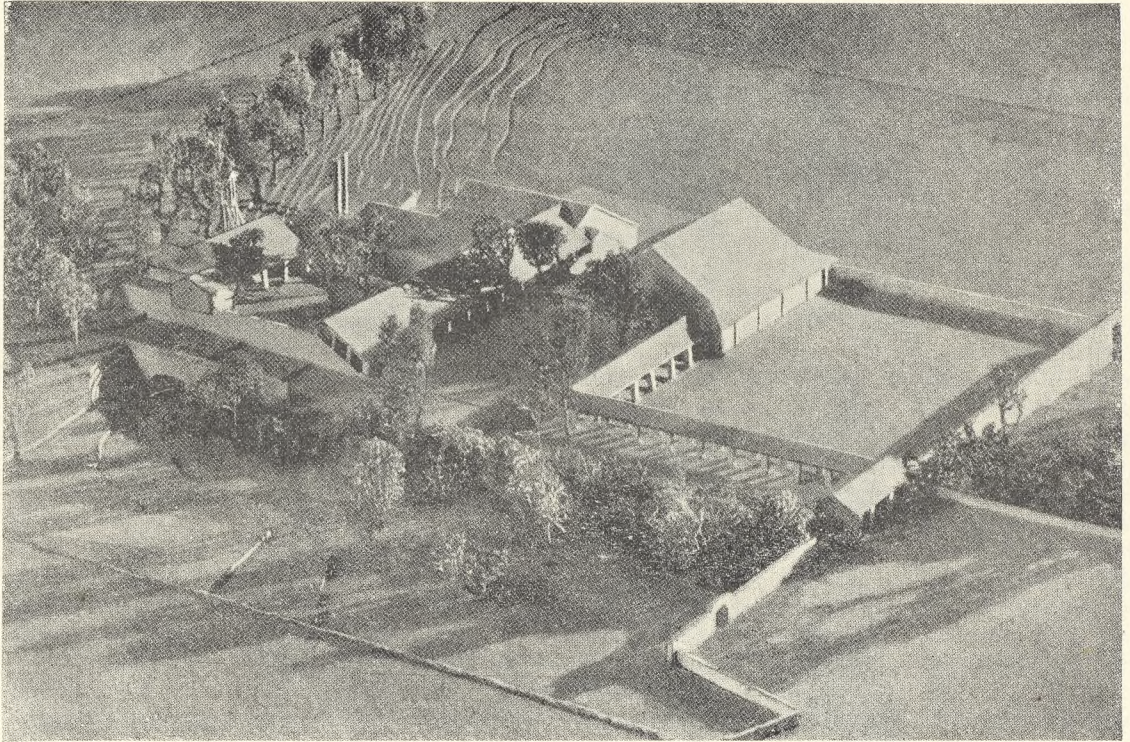


Fig. 131.  
Holger Sørensen:  
Situationsplan.

ret rustikke virkninger, groft murværk og rå tildannet rundtømmer. Ikke kinesernes meget forfinede polering og behandling af vægge og træværk, men snarere feriehyttens mere primitive tilpasning af materialerne. Jeg har tilstræbt at trække den omgivende frit anlagte natur ind i rummene — hvor man jo også færdes med overtøj på. Den noget kinesiske form på det store kapel er bestemt af programmets krav om, at det almindeligvis skal rumme c. 300 personer, der belyses direkte af de to store gavlvinduer, medens det krævende udenomsareal med plads til c. 150 personer, og som i de fleste tilfælde vil stå tomt, ligger svagere belyst i den omkringliggende lavloftede søjlegang.

Vi henviser til illustrationerne fig. 129 og 130.

Holger Sørensen skriver samme sted:

Den kultus at begrave sine døde i indviet jord førtes til Danmark sammen med kristendommen. Denne tradition, hvis smukkeste udtryk er landsbykirken med den omgivende indhegnede kirkegård, har så stærke rødder, at selv et krematorium må anlægges med almindelig begravelse for øje og endvidere mulighed for at urnen kan begraves.

Disse forhold har været medbestemmende ved

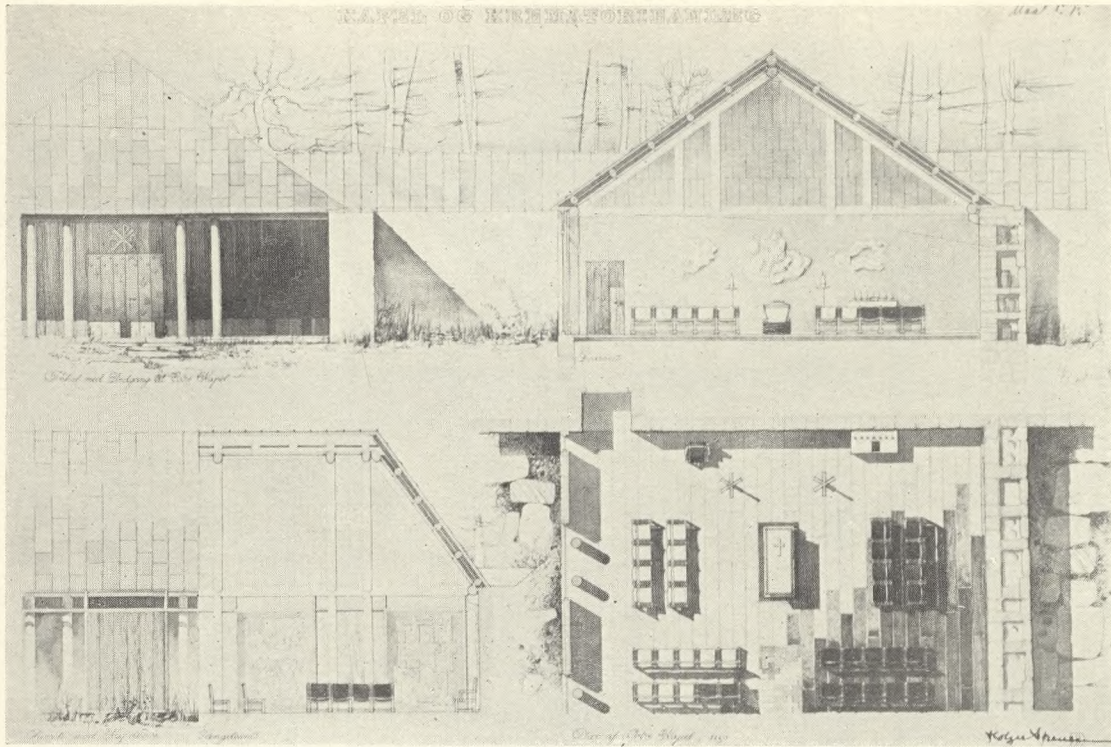


Fig. 132.  
Holger Sørensen:  
Gavl m. indgang, snit,  
facadeudsnit og plan-  
udsnit af Østre Kapel.  
c. 1:200.

valget af grunden, der ligger Nord for Mølleå-  
dalen og Vest for Jægersborg Hegn. Disse to  
naboarealer vil også ud i fremtiden være i stand  
til at give området mulighed for at bevare den  
højtidelighed og ro, som jeg mener er af afgør-  
ende betydning for en gravplads.

Grunden stiger stejlt op fra Mølleådalen (nord  
for København) og går over i et svagt bølget areal  
stigende op mod Wesselsmindes gamle have. Her,  
med nødvendig hensyntagen til den værdifulde  
del af den gamle bevoksning, tænkes kapellerne  
placeret.

Vejføringen på terrainet sker med, dels en  
kørevej fra Hørsholmsvejen, dels ved benyttelse  
af den gamle Wesselsminde Allé fra den nordlige  
bivej. Hertil kommer stier fra det grønne om-  
råde i S. og SØ. Vejprofilet både ved køreveje  
og stier skal være det simplest mulige, smalle,  
gruslagte, græsindfattede veje med det samme  
beskedne præg, som selvgroede fodstier har. De  
små veje til kapeller, afleveringsrum m. m. tager  
kun den til disse rum bestemte færdsel, al anden  
trafik holdes på afstand fra kapellerne af den  
rundgående vej.

Den sydøstlige del af grunden, der er præget  
af terrainets rolige linieføring og enkelte fritstå-  
ende træer med sin indramning af bevoksning  
på skrænterne ned til Ådalen og af Jægersborg  
Hegn, tænkes bevaret med sin parklignende karak-

ter, ved kun at markere de uindhegnede grav-  
pladser med en sten.

Den nordvestlige del skjærmes mod Hørsholms-  
vejen og en eventuel bebyggelse mod Nord ved  
et skovbælte. Denne del af grunden tænkes ud-  
lagt som gravsteder af traditionel art.

Bygningerne er søgt udformet således, at den  
af etik og funktion nødvendig bestemte adskillen  
mellem kapellerne og brændingshallen med bi-  
rum foretages uden at anlæget derved får en  
sacrosant forside og en mere industriel præget  
bagside, nemlig brændingshallen m. m.

Selve kapelanlægget er bygget op omkring bræn-  
dingshallen med de 3 kapeller orienteret mod  
Vest, Syd og Øst. Brændingshallen går gennem  
underetage til tag, medens alle nødvendige birum  
ligger i terrainhøjde. Herved opnås det, at den  
døde forbliver over jorden, indtil bisættelsen har  
fundet sted.

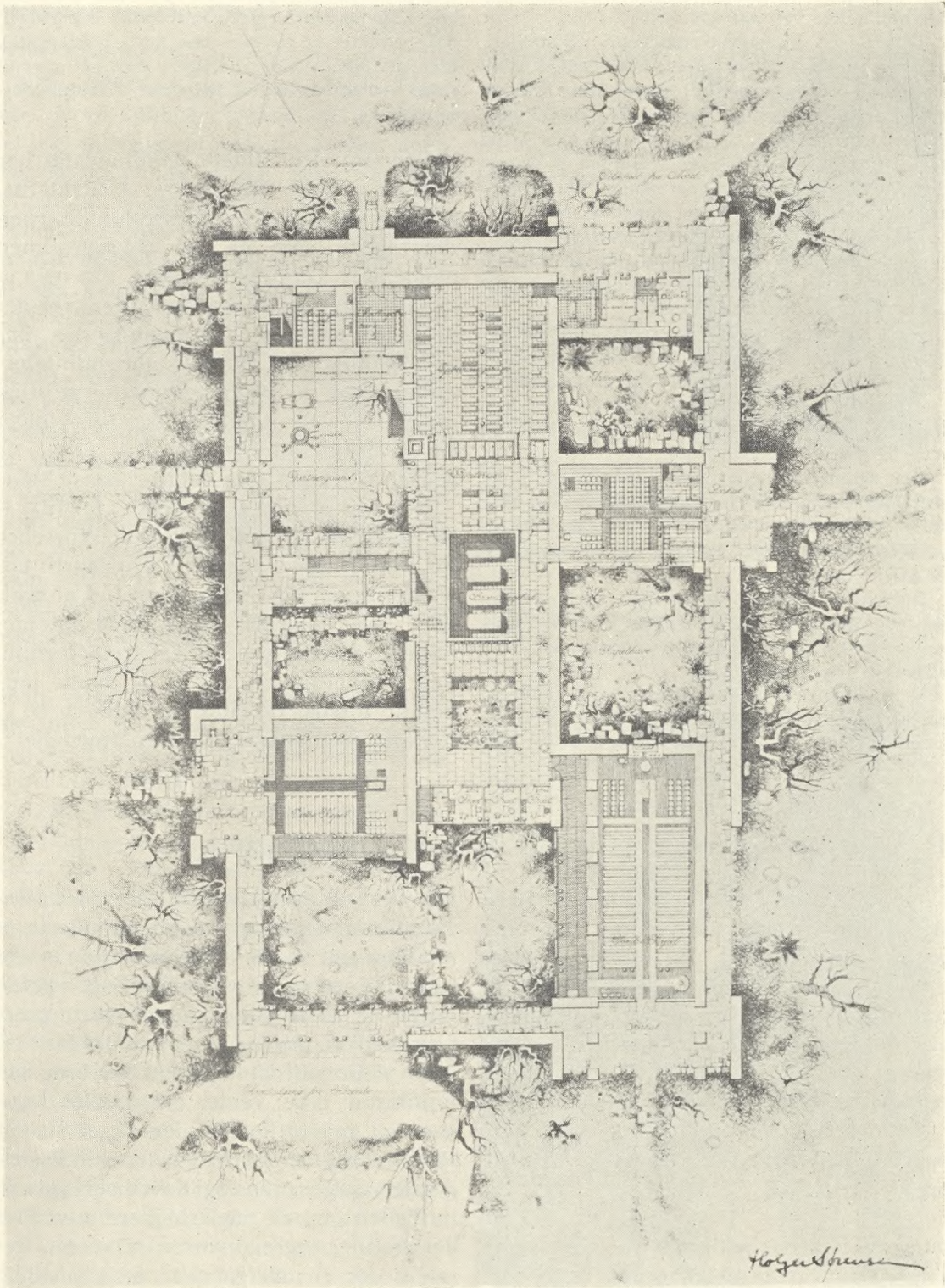
Selve hensætningen af urnen kan, foruden den  
almindelige begravelse på kirkegården, ske på 3  
måder: Enten nedsætning i fællesgrav udenom  
kapellerne eller hensætning i krypten eller ind-  
muring i nicherne i kapelanlæggets svære mure.  
Det, at selve bygningen og højen hvorpå denne



Fig. 133.  
Holger Sørensen:  
Snit i Store Kapel og  
facade mod kapel-  
haven; snit i Østre  
Kapel, urnegården.



Fig. 135.  
Holger Sørensen:  
Stueplan c. 1 : 800.



er placeret anvendes som gravplads, understreger yderligere det menneskelige, men samtidig det højtidelige ved anlæget.

*Klokketårne.* Klokkerne anbringes i 3 stabler, een beregnet for hvert kapel, hvert enkelt placeres ved adgangsvejen til bygningen. Derved opnås intimere kontakt med følget, såvel når dette søger kapellet, som når følget med kiste går til graven. Materialerne i stablen er svære tjærede lærketræsstolper, der samles ved surringer af tjæret tovværk. Taget afdækkes med bly.

*Kapeller.* Materialerne i murværket er kampesten, der berappes og hvidkalkes. Til tagdækning anvendes falsat bly, og det udvendigt bærende træværk og beklædning tjæres.

Konstruktionen består af bærende kampestensmure og træsøjler. Tagværket er udført af rundtømmer med synlige hoved- og grathspærfag. Fodremmen går hele rummet rundt og understøttes ved murene af knægte ved vinduespartierne og gange af egestolper.

Den sammenkoblede rygås i forbindelse med grathspærene danner hovedkonstruktionen, idet rygåsen hindrer udskydning ved vinduespartierne, og grathspærene fører trykket ned i hjørnerne i de svære mure.

Indvendig beklædes åsene med korte, brede, skurede egebrædder. Træpartierne bl. a. ved indgange til kapellerne udføres af egeplanker; heri udskæres trærelieffer.

Den naturlige belysning sker gennem vinduespartier mod kapelhaverne, formet således, at rummene får ensidigt fladt lys. Derved bliver det

egentlige opholdsrum velbelyst, hvorimod lyset dæmpes opad i tagrummet og nedad ved skakten. Kapellernes form og indvendige træbeklædning skønnes at give en passende efterklangstid, men muligheden for yderligere dæmpning er til stede ved indmuring af lydpotter i kampestensmuren

Gennem den tildelte guldmedalje har akademiet ikke blot hædret arkitekterne, men især sagt god for de præsterede arbejder, sådan som de må betragtes med akademiets (arkitekters) øjne. For også at få en bedømmelse fra den side, hvor der arbejdes med og i krematorierne, har redaktionen bedt Dansk Ligbrændingsforening samt en repræsentant for gejstligheden om en udtalelse, og disse følger fra realskolebestyrer *Magnus Lund* og provst *N. J. Rald* som indlæg i næste hefte.

Det kan tilføjes, at akademiet for 1947—48 udskrev en guldmedaljekonkurrence for malere med opgaven: Forslag til udsmykning af modtagelsesrummet af arkitekt Erik Stengades i 1947 med guldmedalje belønnede projekt til et krematorium. Ved bedømmelsen af de til denne indkomne forslag tildeltes der maleren *H. V. Lauesen* akademiets store guldmedalje.

## Retskrivningsreglerne og Vore Kirkegaard

Under 22. marts 1948 udsendte det danske Undervisningsministerium bekendtgørelse om indførelse af 1) små bogstaver, 2) svensk å og 3) kunne, skulle og ville (uden d). Det vil være vore læsere bekendt, at redaktionen af VORE KIRKEGAARDE stedse har ladet individuelle ønsker om retskrivning være rådende i bladet, således at man jævnlig har læst artikler med små begyndelsesbogstaver; disse vil i fremtiden også blive brugt i redaktionelle artikler og må formodes i stigende grad også at ville ses i medarbejdernes stof. Det svenske å gik vi over til allerede i fjor, og at erstatte d-erne i de nævnte ord med n- og

l-er vil vi også efterfølge. En hovedmotive-ring for en ændring af det bestående er, at skriftsproget skulle tilnærme sig de øvrige nordiske sprog, — en opfordring vi gerne følger og gerne gør i endnu større grad, f. ex. ved at anvende v-er i stedet for f-er, hvor vi finder det rimeligt. Læserne må imidlertid ikke vente, at skridtet tages som en revolution, — der ligger stadig stof, hvortil der er brugt den hidtil gældende retskrivning, og der vil stadig være mulighed for, at medarbejdere anvender det hidtil gængse, hvorfor vi venter forståelse for en overgangstid med adskillig inkonsekvens.