

Nu har Holmens Kirkegård igen hændt Opmærksomheden på sig, nemlig gennem Avertering om en ny Inspektør (se Fig. 89) og de deri værende Linjer om, at Inspektøren foruden at skulle have sin faste Løn, tillige kan vente et passende Provenue af det Overskud, som Kirkegården giver, — ganske som det gøres overfor Expeditricer, Ledere eller Bestyrere i en almindelig Forretning af profan Karakter.

Hvad dette Tilbud til den nye Leder af Kirkegården indebærer i Penge, er ikke godt at sige, og det skal ikke her stilles som noget Spørgsmål; men at det navnlig frister særlig merkantilt indstillede Personer er givet. Spørgsmålet, som Offentligheden og VORE KIRKEGAARDE må stille, er dog af en anden Art. For det turde været givet, at skal den ledende både se på at få mest muligt ud af Kirkegården for sin egen Pung, og at få Kirkegården til at være det værdigste og smukkeste Minde om de Døde i Almindelighed og de Faldne i Særdeleshed, ja, så kån det jo nok hænde, at der hos Lederen opstår Samvittigheds- eller Økonomi-Komplekser, — og er det den virkelige merkantilt indstillede Mand, som er blevet den nye Leder, så er det menneskeligt, om han gerne ser sig selv sikret indtil 1960, — efter hvilken Tid der ihvert Fald

ikke bliver flere Nedsættelser af Lig at tjene Penge på. — Spørgsmålet er derfor, for det første: Om Kirkegården gennem den trufne Bestemmelse om at drive den kirkelige Kirkegård efter så profane Linier

ikke forskærtser væsentligt af den Sympati, der ellers ofte står om de kirkelige Kirkegårde overfor de kommunale, og derved gør sit til, at ellers venligt sindede Personer siger: Nej, lad os så få Kirkegårdene drevet kommunalt! Indtil nu er blot 10 % af Byernes og ikke 1 % af Landsbyernes Kirkegårde under kommunal Drift. — Resten eller langt den overvejende Del er altså stadig Kirkens. — Og for det andet må der spørges, om det ikke vil give Bagslag til Kirkegården selv ved at sænke Niveaue for Kirkegårdens Standard yderligere, hvad hverken Menighedsrådet eller Nationen kan være tjent med.

Tiden vil vise, om vore Bekymringer har været berettigede; men vi kan ikke undlade at fremsætte dem.

Stillingen som Inspektør ved Holmens Kirkegaard.

Fra 1. Januar 1948 er Stillingen som Inspektør ved Holmens Kirkegaard ledig og ønskes besat med en gartnerisk og kommercielt uddannet Mand, som er fortrolig med Kirkegaardsf forhold.

Stillingen, som ikke er pensionsgivende, lønnes med 8.500 Kr. aarlig plus Dyrtidstillæg (for Tiden 40 pCt.) og Frihellig.

Afhængig af Størrelsen af det eventuelle Overskud, som maatte fremkomme ved Kirkegaardens Drift og under Hensyn til dennes Vedligeholdelsestilstand kan det forventes, at Kirkebestyrelsen udover ovennævnte Lønning vil indstille Inspektøren til et Vedlag.

Fig. 89.
Dagbladsannonce fra
Efteråret 1947.

Fra et Besøg på nogle Kirkegårde i Dalarne

Havemarkitekt Johannes Tholle

For en meget stor Del af Svenskerne gælder det, at dette at komme Nord om Dalelven er noget, som de aldrig når, men som de et helt Liv igennem sandsynligvis har drømt om at opnå. I Særdeleshed gælder det naturligtvis for dem, der bor i de allersydligste Dele af Landet. Årsagerne dertil er de ganske enkle, at Sverige jo er et overordentlig langstrakt

Rige, og Afstanden fra Skånes Kyst og til Dalelven, der ikke engang er Sveriges Midterlinie, er omkring 600 km, eller en Strækning som fra København og halvvejs til Paris. Men Ønsket om at komme did op, hvor Sveriges Hjerte banker, og Sveriges Historie er skrevet med det dyreste Blod, — det er der. —

Dalarne er Svealands nordligste Land-

Fig. 90.
Motiv fra Rättvik ved
Siljansöen.



Fig. 91.
Efter Højmessen i
Rättvik
(Foto: Ivar Olsson;
geng. efter Årets bilder
1946).



Fig. 92.
Tv. Fortællersken
»Spegel-Anna« og th.
Far med Barn i Natio-
naldragt; Holen nær
Tellberget.
Foto: J. Th. 1945.



skab; det begrænses i Nord af Härjedalen (der som Skåne m. fl. også har været dansk), og det omfatter bl. a. Kopparbergs Len, hvis Navn antyder noget om Stedets Natur og Geologi. I sin Historie henregnes Dalarne gerne til Svealand, skønt det i sin Natur står Norrland nærmere, og man har derfor med Rette kaldt Dalarne for »Sveriges Hjerte«.

Ganske vist er der noget, som hedder *Stockholm*, hvor Sveriges Finans- og Administrations-Hjerte pulser sit Blod ud til de fjerneste Dele af Riget, — ganske vist er der også et militært Hjerte i og omkring *Bofors*; men det er klædt i Stål og derfor uden Charme; — og ganske vist er der også noget i Syd, der hedder *Skånes Kornkammer*, uden hvilket det svenske Blod jo nok måtte komme til at blive adskilligt køligere, tyndere og mindre styrkende. —

Og har Sverige således end flere »Hjerte«, der alle er livsnødvendige for dets Trivsel, — eller skal vi blot kalde dem »Hjertekamre«, så er dog alligevel Dalarne *selve* Hjertet, hvorfra Historien har rullet og hvor Sverige findes som i en Slags Koncentration.

Dalarne rummer både Fjelde, skovklædte Bjerge, frugtbar Jord med dyrkede Agre og dertil en Rigdom af Vand og Vande. Det øvre Dalarne er et Højland, hvor der findes Bjergarter fra den ældre Urformation. Søerne er i Dalarne utallige, men dets Vandsystem samles i Hovedelven: Dalelv, som med sine talrige »Bifloder« er af største Betydning for Trafik og Kraftkilde, mens *Siljan* (se Fig. 90) er besunget for sin Dejlighed og er »Dalarnes Øje«.

Dalarnes Flora har sin særlige Interesse, bl. a. fordi Landskabet her er det eneste Sted i Sverige, hvor man baade har Ege-regioner og Fjeldregioner, men mest præges det dog af Nåletræsskovene, i hvilke der ikke sjældent findes Slangegræner, Egene forekommer kun længst imod Syd, og der især som enkelte Træer. Asken

danner sine Steder virkelige Askelunde, og Lind, Røn og Ribes alpinum når til Elvdalen, Hasselen til Rättvik. I Skovene er der mange Pulsatilla, og hist og her er fundet den nordiske Orkidé, Fruesko. På Engene, ved Søer og Elve er dog *Birken* det vigtigste Træ; og Dalarnes Birke bliver på de kalkrige Jorder hvidere end noget andet Steds; og når Birkene om Foråret springer ud, dufter de stærkere her oppe end i de sydlige Dele af Landet (og langt stærkere end i Danmark), ja, stærkere end nogetsteds. Birken elsker denne Jordbund, og den elsker de lyse Nætter, som her også er lysere og desuden meget længere end sydpå.

Såvel fra Stenalderen som fra Broncealderen er Dalarne (ligesom Norrland) temmelig fattigt på Fund, mens der fra Jernalderen og fra Folkevandringens Tid findes Grave; omkring Siljan-Søen er der i gamle Grave fundet Mønter fra Tiden omkring År 1000.

Som andre Dele af Sverige (og Norden) har Dalarne også haft deres Småkonger, og i Husby er Dalalagen (Dalaloven) stadfæstet, Vikingerne har fået Jern i Dalarne, og senere havde *Sturerne* deres sikreste Støtte i Dalkarlene, og det var Dalkarlen *Gustav Vasa*, som fik rejst Dalkarlene for at befri Landet for Danskervældet, blandt hvis Navne *Christian Tyrän* var den værste. I den nyere Historie er det navnlig *Johan Olof Wallin* (f. 1779), *Anders Zorn* (f. 1860) og *Erik Karlfelt* (f. 1864), der har skrevet deres Dalkarle-Navn i Sveriges Historie.

Om alt dette fortæller den uforlignelige gamle Fortællerske *Spejel-Anna* (se Fig. 92 tv.) i Holen ved Tellberget levende og drastisk, — og midt i det Ankarcronaske Hjemstavnsmuseum virker hun som Inkarnationen af al Dalarbygdens Hjemstavnskraft, en Urkilde af betagende Virkning. Og der er et sejersbevidst Smil om hendes Mund, når hun demonstrerer de Økser, hvormed Dalkarlene jog Dansken



Fig. 93.
Kirkebåden på
Siljansøen.
(Foto som Nr. 91).



Fig. 94.
Kvinder i Sorgedragt
på Leksand Kirkegård.
Foto: J. Th. 1945.



Fig. 95.
Jens Gravesen bringer
Dalkullar i
Fotografistilling på
Leksand Kirkegård.
Foto: G. V. Walberg
1945.

i Søen, og hun vælger med særlig Omhu at fortælle det så direkte som muligt for tilstedeværende Danske, — med den Baggrund for hendes Smil og heroiske Position, at sådan noget sker aldrig mere i Norden!

Men det er ikke blot på Svensken, at Dalarna virker dragende. Også andre har læst om Dalarna; vi har set Dalarna på Film, og vi har i Barneskolen og siden hen hørt om både Dalkarle og Dalkullar, — og Turistbrochurerne har slået Navne som *Leksand* og *Rättvik* fast, og de har ladet Gudstjenesten i Leksand og Kirkebådene på Siljan (se Fig. 93) indgå som integrerende Bestanddele af Dalarnes særlige Verden. Vi har hørt og (på Filmen) set, hvordan de i Dalarna gik rundt i Nationaldragter, og — hvem lader sig ikke gerne lokke, når både det maleriske, det romantiske og det historiske indgår en harmonisk Komposition, der synes fjernt fra den Hverdag, som altid kaldes grå, og som man jo nok iblandt gerne vil flygte fra? Sangen om »Siljans sköne stränder« har lydt for Øret, — og man er selv en skønne Dag midt i al Herligheden. —

Thi når man som Kirkegårdsmand får en Invitation til at besøge Dalarna, sådan som det gik Forfatteren til nærværende samt Kirkegårdsinspektør *Jens Gravesen*, da *Föreningen Sveriges Kyrkogårdsföreståndare* i Danmarks Befrielsesår 1945 gerne vilde se et Par Danske, — og når så Nationalbanken i sin Nåde hjælper lidt til med Billetten, — ja, saa rejser man med en ikke ringe Forventning til Dalarna, hvor man venter at træffe en ganske uovertræffelig Natur og nogle rare Mennesker, som man kan være sammen med i hyggeligt Samvær, — man venter naturligt at se *Nationaldragter* på levende Mennesker, — selvom man nok regner med, at de omtrent er klædt på »för tilfället«. Kirkegårdsrådsomt venter man sig måske noget relativt primitivt, men sandsynligvis

ikke noget opsigtsvækkende, — saadan gør man sig jo altid sine Tanker, forinden man begir sig ud på en Rejse. —

Og hvad bliver så Oplevelsen, Realiteten? Jo, for at tage Tingene i samme Rækkefølge som de ovenfor er nævnt, så finder man en virkelig smuk Natur; de store Vidder med Dalelven, den herlige Siljan, Skovene, Markerne, den særprægede Bebyggelse, de fornøjelige Markhegn og ikke mindst den fornøjelige *Mangel* på Hegn omkring Bostederne (hvilket Motiv forekommer at høre til det idealiserede Bolig- og Have-Begreb i Nutidens Havekunst), — alt dette virker storartet og skønt; men det er dog ikke ligefrem netop de Navne, som Turistreklamerne har nævnet, der forekommer som Perlerne i det hele. Og hele Landskabet er vel ikke skønnere end noget af det bedste, man har set før; det kommer ganske nær op til Thyringen, og det minder også om Bøhmerlandet i det ikke mere eksisterende »Sudeter-Tyskland«, og der er også norske Anstrøg i hele Landskabsbilledet, — noget af Gudbrandsdalen. Men alene at kunne sammenlignes med disse skønne Steder er jo også noget. —

Og Menneskene? På et Møde med en Organisations Medlemmer får man ikke alene de Indfødte (den lokale Befolkning) i Tale; ofte og netop mindst denne. Men det skal dog anføres, at foruden at træffe prægtige Kirkegårdsfolk fra andre Egne af Landet, står efter Besøget ikke mindst den Dalkarl, som man mest var sammen med der, som en Oplevelse, man ikke glemmer. Lederen af Kirkegårdene i Dalbyerne *Stora-Tuna-Borlänge, Gustav E. Danielsson*, er med sit lune Blink i Øjet, sin stoute og jevne Færd, sit ukuelige Humør som Repræsentant for Måserne (Dalkarlene) uden sin Nationaldragt ikke mindre storartet end Kullarne i deres Nationaldragter.

Fortsættes i næste Nr.

med Sønderho-Folk i Nationaldragter (jevnf. Fig. 128) til Anbringelse på Kirkegården i Sønderho som Forevigelsen af Fanø-Dragten og som Led i et Mindeanlæg for de omkomne Søfolk, — andre Opgaver nåede ikke at blive fuldendt, før Døden meldte sig i det gryende År, — således bl. a. ikke Buster af vort Kongepar til Museet på Frederiksborg Slot.

Allerede i Tyverne blev Billedhugger Elo Medlem af vor Forenings Bestyrelse; han trådte efter eget Ønske ud i de År, hvor han var udenlands for at grave, men indtrådte atter i Bestyrelsen og har således siddet der i mere end 20 År. For dette Arbejde og hans øvrige kunstneriske og menneskelige Indsats vil vi være ham taknemmelige og i Oprigtighed ære Mindet.

Fra et Besøg på nogle Kirkegårde i Dalarne

Havearkitekt .Johannes Tholle

(Fortsat fra Side 48)

Og så *Nationaldragterne*? Jo, de er der, — og sine Steder i massevis. For denne Sags Skyld må man imidlertid især til Leksand. — og det må være på en Søndag, og man må overvære Gudstjenesten. Her sidder de i Kirkestolene, og bagefter går de lyslevende omkring, — ikke Skuespillere og ikke Statister, men levende Mennesker i et naturligt *millieu* og i en selvfølgelig Dragt (se Fig. 91, 94, 95 og 127).

At se disse mange Nationaldragter i Anvendelse er en Oplevelse af Rang, og man tænker som så, at sådan noget forekommer jo ikke mere i Danmark, — indtil man ikke mange Søndage derefter er til Gudstjeneste i *Sønderho* paa Fanø og der til sin Overraskelse konstaterer, at omved Halvdelen af de gamle Koner går i deres Dragter, — men ingen Unge (se Fig. 128).

Og så *Kirkegårdene*? Som S. 48 antydet venter man sig oprigtigt talt ikke noget



Fig. 127.
Kirkegængere i
Nationaldragt på
Leksand Kirkegård
i Dalarne.
Foto: J. Th. Aug. 1945.



Fig. 128.
Kirkegængere i
Nationaldragt på
Sønderho Kirkegård,
Fanø, Danmark.
Foto: J. Th. Maj 1946.

særligt, — og derfor overraskes man så meget mere, fordi der her er noget virkelig særligt, særpræget og særegent. Her finder man baade ind til den primitive Form for Gravvård (Gravstedspleje), og desuden finder man Ønske-Løsningerne, som Havearkitekter og Kirkegårdsfolk i de sødste Drømme kan tænke sig dem. Ikke alle Dalarnes Kirkegårde kan der her fortælles om, men dog lidt mere om 4 af dem; af disse er de 2 beliggende i Stora-Tuna-Borlänge Kommune, den tredje er Leksands og den fjerde Rättviks.

Om Kirkegårdene i Stora-Tuna fortæller Kyrkogårdsf. *E. Danielsson* i Foreningen Sveriges Kyrkogårdsforeståndares Årsberetning (1945) bl. a. følgende, som anføres til Orientering.

Stora-Tuna har 4 Kirkegårde, af hvilke

Den gamle Kirkegård ved Stora-Tuna Kirke er den ældste, uden at man dog kan sige, hvor gammel den er. Allerede ved 1100-Tallet har der ligget en Kirke her. Efter en Beskrivelse fra Midten af 1700-erne var den da indhegnet med en Mur af Gråsten, ca. 1,5 m høj og mere end 1 m tyk. På Muren fandtes et rødtjæret Spåntag, hvorved Murens samlede Højde blev på ca. 3 m. Den havde 3 murede Porte med runde Spåntag, der var malet i lysegrøn Oliefarve, hvorved det hele maa have fået et meget malerisk Udseende. Fra Portene gik stenlagte Gange frem til Kirkens Portaler, og ved den Tid, som Beskrivelsen omtaler, plantedes der Løn og Røn på Kirkegården; men alt dette er nu borte og erstattet med andet, — her som andre Steder på Kirkegårdene.

Fortsættes i næste Nr.

Seurakuntaopisto (Församlings-högskola) tar hand om specialutbildning av gravgårdsskötare i Finland

Kunstneren Ilmari Wirkkala

»*Suomen Kirkon Seurakuntalyön Keskusliitto*«, som har en motsvarande systerorganisation — Förbundet för svenskt församlingsarbete i Finland, har för tre år sedan startat en kyrklig högskola för vidare utbildning av kyrkliga ämbetsmän och funktionärer. För detta ändamål köpte Keskusliitto en sk. Luther-opisto (Lutherinstitutet) i *Tusby* ca. 30 km. från Helsingfors norrut. Eldsvådan hade tidigare härjat institutet så att endast biblioteket räddades.

Vid sidan av de många kurser som vid den provisoriskt uppbyggda skolan har pågått har på förslag av Hautausmaiden Ystävät (Gravgårdarnas vänner), som arbetar under samma Keskusliitto, fungerat en kurs för vidare utbildning av gravgårdsskötare, d. v. s. trädgårdsarkitekter, trädgårdsmästare, gravgravare, kyrkvårdar m. m. som har närmasta hand om gravgår-

darna i sin egen församling. Hittills har kurserna varit 3 tillsammans och elevantalet i medeltal 20. Som lärare har varit skolans direktör, kyrkoherden *Hannes Kauppinen*, Hautausmaiden Ystävät ry:s sekreterare *Ilmari Wirkkala*, inspektören för Helsingfors gravgårdar, trädgårdsarkitekten *Ola Mannström*, överträdgårdsmästaren för Åbo begravningsplatser *E. Laaksonen* och trädgårdsmästaren i Kouvola köping *V. Valento*.

I dessa dagar har en pristävlan mellan arkitekter om skolans framtida byggnadsplan avgjorts, och sättes arbetena genast i gång så fort som tillstånd till byggnadernas utförande och materialköp kan erhållas.

Skolan har en stor park och det är meningen att under pågående kurser för gravgårdsskötare utarbeta en liten mönstergravgård i parken.

Fra et Besøg på nogle Kirkegårde i Dalarne

Havearkitekt Johannes Tholle

Fortsat fra Side 60.

Siden 1860 er Kirkegården i Stora Tuna mod Nord indhegnet med en lav Mur, der er opbygget af kløvet Gråsten uden Mørtel, og på de øvrige Sider et støbt Jernstakit. Indgangen er Jernlåger med Støbejernsstolper. Næved Stakittet findes en Allé af Birke. Den gamle Kirkegård er udvidet flere Gange. Indtil lidt efter Århundredskiftet var den c. 15,000 m² stor, hvoraf c. Halvdelen optoges af Kirkebygningen. Men derefter er Udvidelserne sket Slag i Slag. Den er nu udvidet ikke mindre end 5 Gange, og hver af disse Udvidelser fremtræder (ligesom den gamle Del) med deres særlige Præg, hvorfor de er let at identificere og adskille. I 1912 udvides den med 6000 m² imod Vest (Omkostn. Kr. 5,173); 1919 imod Syd med 15,000 m² (Omkostn. Kr. 18,000), hvilken forestodes af Arkitekt *Sigurd Leverentz*; 1926 yderligere 21,400 m² imod Syd (Kr. 4,000), Arkitekt *Edvard Dahlbäck*; 1936 igen imod Syd med 12,600 m² (Kr. 7,500) (Ark. E. Dahlbäck) og sidste Gang imod Nord med 30,900 m² (Kr. 95,500) ved Arkitekt *Elis Werner*; sidstnævnte Sum er kalkulatorisk, og Anlæggelsen blev først påbegyndt i 1946. Således vil den gamle Kirkegård, som indtil 1912 var på de nævnte 15,000 m², i Løbet af godt 30 År ved de fem Udvidelser have forøget sit Område med ikke mindre end c. 5 Gange sin egen (oprindelige?) Størrelse, — noget tilsvarende kan også konstateres i Danmark ved stærkt voksende Byer eller Stations-Kommuner.

På den ældste Del af denne gamle Kirkegård er efterhånden fremkommet det karakteristiske Billede, som også kendes fra andre ældgamle Kirkegårde: De gamle Gravmæler står ensomt i Græsset, — eller en enkelt Rose eller Bregne står derved. Det korte Græs har dækket Jord

og Gange, så der er blevet een stor, sammenhængende og skøn Græsslette ud af det, og her står dels kortere Rækker, dels enkelte Gravmæler og vidner om gammel Stil og gammel Tid (se Fig. 138—141).

Der er udskårne eller ganske enkle hvidmalede Trækors, lave og beskedne, og der er karakteristisk Mængde af Hjul Kors, det gamle nordiske Symbol,

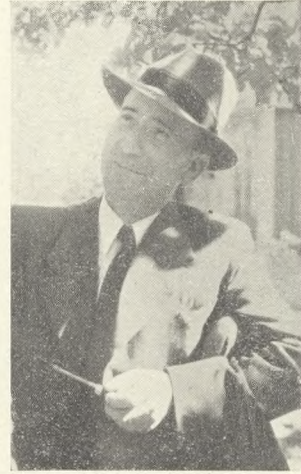


Fig. 136.
Kyrkogårdsföreståndare Gustaf E. Danielsson, Stora Tuna.



Fig. 137.
Omkring kirken i Stora Tuna.

Fig. 138—41.
Partier fra de ældste
dele af Stora Tuna
kirkegård.

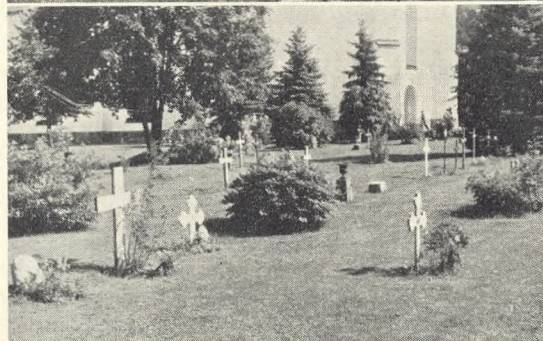


Fig. 142.
Med kavelen oprækkes
mønstret i gruset på
gravstedet.

som Nazismens Misbrug ikke har kunnet og ikke skal kunne berøve os. Men i Dalarna har de let til Metallerne, og derfor findes der også på denne ældre Del smukke Metal-Gravmæler, oftest i enkle og primitive Kors-Motiver.

Udvidelsen imod Vest er stærkt præget af Birketræer, men også her er der et velgørende, omsiggribende Græstæppe, hvori Trækorsene o. a. Gravmæler står fint og smukt.

På den ældste Udvidelse imod Syd ligger Gravfelterne inddelt med Græsrabatter, mens selve Græsområdet er lagt i Grus, og dette holdes sirligt »revet« med et Mønster i. Om denne stærkt udviklede og tilsyneladende ganske specielle Form for Gravstedspleje siger Arkitekt Wadsjø i sin ypperlige Bog »Kyrkogårdsvård« (1918), at den stammer fra den mest oprindelige af alle Gravsmåkningsformer. Det mest enkle, man har haft, og det mindste, man har ydet dem, der blev lagt under Mulde, var i Tidernes Morgen dette, at man strøede Sten eller lagde Grus over Graven. Ikke nær alle hedenske Forfædre fik Kæmpehøje; det fik Storbønder og Småkonger; men den jævne Mand blev begravet ved Gården eller Huset, på Tofte el. l. Steder, som rimeligvis ikke blev omgærdet, men som i hvert Fald blev »fredet« og karakteriseret på den nævnte Måde: Småsten eller Grus. I Dalarna har man i Generation efter Generation gruset Gravene, — og man har ladet Fantasien og Opfindsomheden råde, og Koner og unge Piger udfinder sig i vor Tid de sirligste Mønstre, — noget lignende som dem de bruger ved Korsstingsbroderier, Kanvas etc. Dette gør man aldeles ikke for Nemheds Skyld, — sådan vilde man tro det. Næ, — een Gang om Ugen mindst går Konen eller Datteren til Graven med en Rive (Kratte) samt med det til dette særlige Brug udfærdigede Redskab, der kaldes en *Kavel*, og som er en Art Træcylinder på Skaft og med indføjede dybe Riller; Redskabet minder en hel Del om

Husmødrenes Instrumenter til Kagerulning, — kun kører Rullen ikke rundt. Når Graven skal nettes, tager man først Riven og udsletter de Rester af Mønstre eller Ujævnheder, som måtte være i Gruset; og når Grusfladen er revet pænt,

kommer altså Kavelen frem, og i nogle få, men sikre Tag laves da det Mønster, som man nu vil have på Graven. En Uge efter gentager det samme sig, — enten er det Familien, der besørger det, eller det er den stedlige Graver eller Kirkegårdens Folk.

Fortsættes i næste Nr.

Om Udførelse af Akkordarbejde paa større Kirkegaarde

Inspektør H. D. Ørsted-Hansen

De fleste Gartnere arbejder med et vist Maal af Interesse og Arbejdsglæde, saa længe Arbejdet er afvekslende, og det vil en stor Del af Arbejdet paa Kirkegaarden være. Forholdet bliver et andet, naar Arbejdet bliver ensformigt og fabriksagtigt i den Forstand, at en Mand i lang Tid fra Morgen til Aften er beskæftiget med det samme Arbejde, f. Eks. med Ting som Hækklipping eller Grandækning.

Her er Arbejdet i sig selv ikke tilstrækkeligt til at skabe større Interesse. Mangler Interessen, gaar det ud over Arbejdstempoet, hvilket igen faar Indflydelse paa Arbejdskraften (den nødvendige Arbejdsstyrke i det paagældende Tidsrum).

I en Tid, hvor Spørgsmaalet om Antagelse af den nødvendige Arbejdsstyrke er vanskeligt og meget vel kan blive endnu vanskeligere, vil det maaske være paa sin Plads at overveje Mulighederne for at øge Interessen hos de Gartnere, man har, saaledes at det Arbejde, der skal udføres, kan blive det uden at øge Arbejdsstyrken i uforholdsmæssig Grad.

Det er jo nu engang saaledes, at den Mand, der har Mulighed for at hæve sin Dagløn med et Par Kroner ved et ekstra Tag i Redskaberne, gør det gerne, og det ligger derfor nær at tro, at en eller anden Form for Akkord paa Arbejder som de nævnte — Hækklipping og Grandækning — vil være en af de Veje, der kan gaas.

Hvad Hækklipping angaar, kan Arbejdet direkte maales op i løbende m, man kan saa fastslaa, hvad der er Norm for at klippe

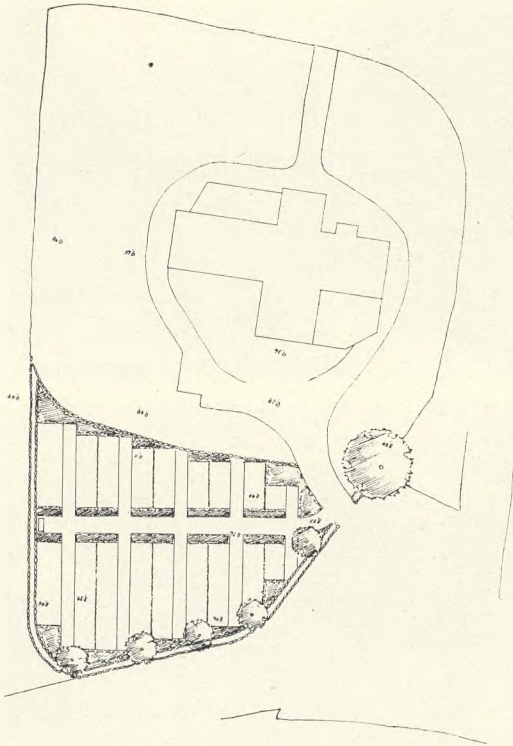
for normal Dagløn og betale en fastsat Pris for det der udover klippede, eller man kan simpelthen betale en vis Pris pr. løbende m klippet Hæk fastsat paa Grundlag af den beregnede Norm.

Nu er naturligvis Gravstedshække et elastisk Begreb. Nogle er lave, andre høje. Nogle Gravsteder har Forkant af Nexøbrokker, andre har høje fælles Ryghække. Men dette Forhold er jo enhver Kirkegaardsgartner bekendt, og det maa være muligt at finde et fornuftigt Gennemsnit saaledes, at hvad der tabes paa den ene indvindes paa den anden.

Spørgsmaalet om Oprivning og Bortkørsel maa være aftalt, og med Hensyn til Kontrollen af det udførte Arbejde bør det nok være saaledes, at Gartnerne daglig paafører sin Arbejdsseddel, hvor han har klippet — Afdeling, Række og Numre — hvilket den Tilsynsførende noterer sig for den følgende Dag at kontrollere Afdelingen og foretage Beregning af løbende m klippet Hæk. Gartneren bør ved Opslag have Adgang til den Foresattes Beregninger, saa eventuelle Meningsforskelligheder kan klares, medens Forholdet endnu er i frisk Erindring.

Hækklippingen finder netop Sted paa en Tid, hvor der i de senere Aar slaas stadig større Huller i Arbejdsstyrken paa Grund af Ferie — af stadig længere Varighed — uden Ferieafløsning. Indførelse af Akkord her vil derfor betyde en langt mere effektiv Udnyttelse af Arbejdskraften og Mulighed for med den samme Arbejdsstyrke at

Fig. 161.
O. Raahauge-
Askegaard:
Plan for udvidelse
af Højby kirkegård;
jevnf. fig. 158-60.
Mål: c. 1:800.



egentlige Gange, men i Stedet udlægger Arealerne mellem Gravstederne med Græs, vil man opnaa at faa bundet Gravstederne godt sammen og undgaar at beskære de tiloversblevne Gravsteder.

For et Par Aar siden planlagde jeg en lille Udvidelse af Højby Kirkegaard ved Odense efter de Principper, jeg her har slaaet til Lyd for. Den lille Kirkegaard har vistnok aldrig før været udvidet. Pladsen paa den gamle Afdeling er meget stærkt udnyttet, men det hele er sirligt og smukt vedligeholdt, saaledes som det i de fleste Tilfælde er paa de fynske Kirkegaarde. Terrainforskellen mellem det gamle og det nye Areal er ca. 50 cm. Bundstenene i det gamle Gærde danner nu Terrassemuren, og der er praktisk talt intet ændret ved det gamle Anlæg (se Fig. 158—60).

Fra et Besøg på nogle Kirkegårde i Dalarna

Havearkitekt Johannes Tholle

(Fortsat fra Side 71)

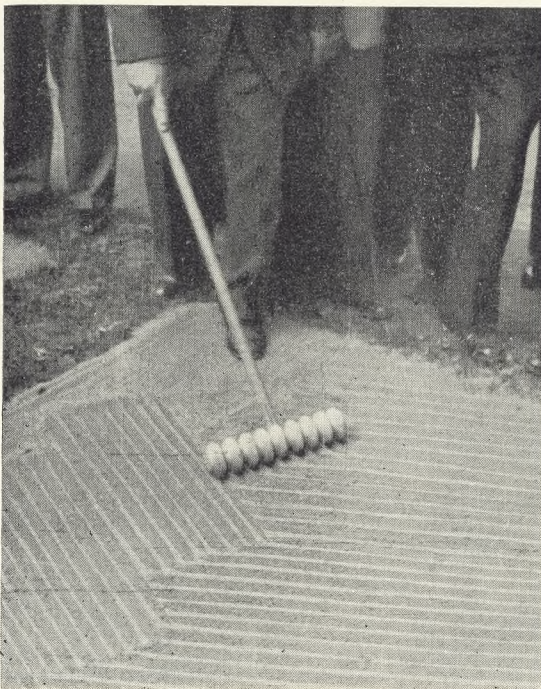


Fig. 162.
Man prøver med
kavelen at trække
et mønster op
i gravstedets grus;
jevnfør teksten
pag. 70—71.

Foto: J. Th., aug. 1945.

Hvor den Vedligeholdelse, som de sirligt udførte Grus-Gravsteder udkræver, er overladt Kirkegården, begynder man i Stora-Tuna dermed den 1. Maj og fortsætter med Arbejdet til 1. Oktober, således at Gravene gås efter een Gang om Ugen, og dette sker for en Taxt af kun 7 Kr. for et Familiegravsted (se iøvrigt nedenfor). Som det ses af Billederne (f. Ex. Fig. 163 og 166), er denne Avdeling med de mønsterprydede Grus-Gravsteder forsynet med opretstående Stenmonumenter (stenvår-dar), hvilket er sket i Henhold til fastsatte Servitutter.

Iøvrigt gælder for Kirkegårdene følgende Bestemmelser:

<i>Stadgar för Stora-Tuna Kyrkogårdar.</i>			
<i>Gravköp:</i>			
Familjegrav	3×3 m.	Kr. 75,00	} För 50 år
—	3×5 m.	- 200,00	
Urngrav	1×1,2 m.	- 25,00	
Allmän grav	ingen avgift.		

Gravskötsel utan blommor (engångsavgift) såkallad donation:

Familjegrav 3×3 m.....	Kr. 300,00	} För 50 år
— 3×5 m.....	- 400,00	
Urnrav 1×1,2 m....	- 250,00	

Gravskötsel med blommor (engångsavgift) såkallad donation:

Familjegrav 3×3 m.....	Kr. 500,00	} För 50 år
— 3×5 m.....	- 600,00	
Urnrav 1×1,2 m....	- 400,00	

Gravskötsel årsavgift:

Familjegrav 3×3 m.....	Kr. 7,00
— 3×5 m.....	- 10,00
Urnrav 1×1,2 m....	- 5,00

Allmän grav ingen avgift.

Blommor efter överenskommelse med kyrkogårdsföreståndaren. Gravöppning, risning, igenvällning, klockringning, bärtäcke och katafalk, ingen avgift. Jordfästning i kapell och kyrka fritt, musik fritt, assistering fritt, alla gravar bör vara väl vårdade, alla gravar på nya kyrkogårdarne skall läggas i gräsmatta, inga häckar, staket eller stenramar får förekomma, gravägare får ej anlita annan person än kyrkogårdsnämnden har tillsett att vårda gravarne. Råd och anvisningar lämnas gratis av kyrkogårdsföreståndaren.

Ovårdad grav kan av kyrkogårdsnämnden återtages efter 3 år.

Inget papper å skräp får kastas på annan plats än den som är anvisad för detta ändamål.

Cykelåkning på kyrkogården är förbjuden.

Alla som besöka kyrkogården bör visa vördnad inför döden.

Den som ej efterkommer detta visar dåligt uppförande.

Og for Monumenterne gælder specielt følgende:

Inga gravstenar får uppsättas förän ritning och ansökning godkänts av kyrkogårdsnämnden. Beskrivning skall redogöra för gravvårdens material, dimensioner samt för inskription. Inskription skall upptaga yrke, namn, bostad, födelse- och dödsår.

Ikke mindst den sidstnævnte Bestemmelse om, hvad der skal stå på Stenen, burde sikkert indgå i mangen dansk Kirgårdsvedtægt af i Dag, så man blev fri for de fuldkommen intetsigende Indskrifter som: Mor, Far, Sov sødt o. s. v., der dominerer på vore Dages Gravmæler.

Den nyeste Avdeling af Stora-Tuna gl. Kirkegård er helt forskellig fra den med de

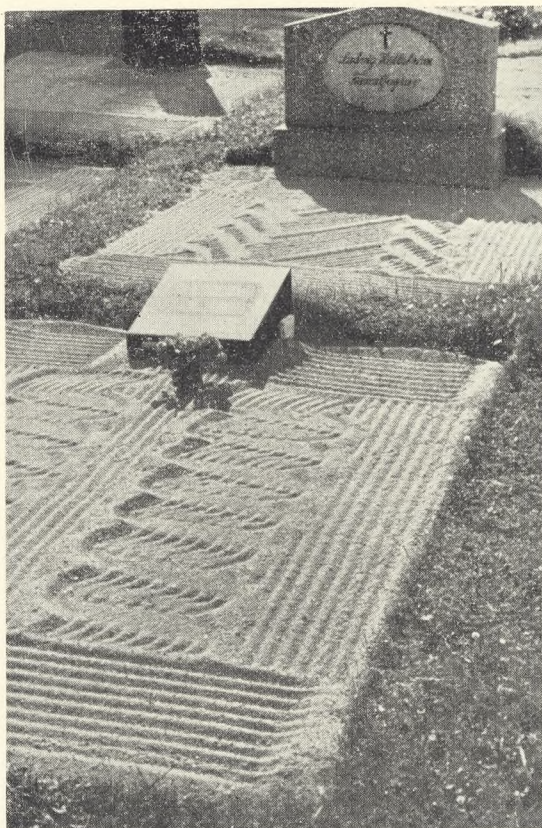


Fig. 163.
To grave med grusmonster på Stora-Tuna gamle kirkegård.

Foto: J. Th., aug. 1945.



Fig. 164.
Et andet eksempel på mønstrede grusgrave på Stora-Tuna gamle kirkegård.

Foto: J. Th., aug. 1945.

Fig. 165—67.

Fra oven:
Parti fra den ældste,
den nyere og den
nyeste afdeling på
Stora-Tuna gamle
kirkegård.



Fig. 168.
Vandkumme i vejkrøds
på Stora-Tuna gamle
kirkegård.

Alle fotos: J. Th.,
august 1945.

foran S. 70—71 nævnte Grave i Grusmønster, og det kan unægtelig få det til at gibbe i en Havearkitekt, når man ser det skønne Syn, som den byder En: Store og ubrudte Græsletter, — udelukkende holdt sammen af nogle kraftige, rumgivende Granhække, — i Græsset er Gravmælerne rytmisk marcheret op, ret ensartede i Typen, men dog ikke »ensrettede«, af jævn og behagelig Højde, — ja, og så er der altså hverken nogle Gitre, Stenrammer eller Hække, omkring Gravene og derfor heller ikke noget sådant, der sønderdeler den herlige Græsflade; kun er der en beskedent Klat Blomster placeret ved Gravmælet, og der er vid og bred Plads til alle Sider, — ingen Sammenklumpning, ingen Jord-Nærighed har dikteret denne Udnyttelse af Pladsen, — kun Hensynet til den æstetisk mest tilfredsstillende Måde at løse Opgaven på, og så en vis personlig Frihed til Udsmykningen nær Gravmælet (se Fig. 167, 169—70). Hvor velgørende er det ikke at se Opgaven løst så smukt og så lige til; her troede man, at kun i U. S. A. kunde man lade Gravene ligge i store og udelte Græsflader, og så måtte det endda forudsættes, at det var mere eller mindre store Dollars-Millionærer, som bekostede det; sådan ser i hvert Fald Billederne af deres Parkgrave og Entreprenør-Kirkegårde ud; men i Danmark er det jo gjort langt, langt elegantere, og her er det muligt — også for den jævne Mand — at få en Plads i Græsset. Desværre er Foto-Optagelserne af disse Motiver ikke så talende, som de burde være det, men da Motiverne er endnu mere klare på Norra begravningspladsen, henvises især til Fig. 173 herfra, som formentlig giver det bedste (og det rigtige) Indtryk af, hvad der her er ydet af Kirkegårdskultur.

Man kan diskutere Spørgsmålet om dette Princip med Græsset frem og tilbage, og enhver har jo Lov at tænke sit. Forfatteren har egentlig det at indvende, at denne nye Praksis jo ganske bryder

med den endnu ældre, ja, aller ældste: Gruslægningen, Gravrivningen. Springet er her gjort fra det urgamle til det, man kan kalde »det sidste Skrig«, — tværs over alle de Mellemstadier, som vi i hvert Fald i Danmark har haft i både Buksbomgravene, Jerngittergravene, Thujahækkene og alt det der: Men er det mon Skæbnens Ironi, som skal til, for at noget sådant er muligt, eller er der også udenfor Dalarne Sangbund for noget sådant? —

Jo, at man kan lægge Gravstedsområdernes Gange ud i Græs, det ser vi jo på *vore* Klitkirkegårde i Danmark og på Vesterhavsoernes Kirkegårde (Fanø, Rømø) (se Fig. 155), og selv har Forfatteren bl. a. på en ældre Del af Kirkegården i Nykøbing S. praktiseret det samme, ligesom det er gjort på nyere Avdelinger i Næstved og ved Reguleringer i Odense m. fl. Steder. Det *kan* altså lade sig gøre, og når der indvendes imod denne Praksis, at det er udmærket på Sandjord og i et Klima, der egner sig dertil, og hvor Græsset altså får både en Avdræning og en passende Fugtighed, men ikke andre Steder, så må det herimod hævdes, at som man kan anlægge Gange med Slagger, Grus m. m., så de bliver tørskoet at gå på, sådan kan man selvfølgelig også lave dem til at rumme Græsflader ovenpå en dertil passende Belægning; ved Etagehusene må man ofte (efter Brandvæsenets Krav) lave faste Gange (el. Veje), der bagefter forsynes med Græs, og er der på Kirkegården indlagt Vand, er man jo selv Herre over, om Græsset får Vand i den tørre Tid. Jo, det *kan* gøres, og det *er* gjort også *udenfor* Dalarne, og det *vil blive* gjort i endnu flere Tilfælde, — den »grønne Kirkegård« er ikke en uløselig Opgave — heller ikke i Danmark, og i den ligger Fremtiden måske gemt.

Vi går fra den gamle Kirkegård i Stora-Tuna til den nye Kirkegård, som hører til Samhället Stora-Tuna-Borlänge, *Norra begravningsplatsen*, der er indviet i 1924,



Fig. 169—70.
Partier fra Stora-Tuna gamle kirkegårds nyeste afdelinger, hvor gravene ligger i græs og ingen indhegninger findes udenfor de rumsavsluttende gravgårdshække.



Fig. 171.
Kig gennem Norra begravningsplats; i baggrunden kapellet.

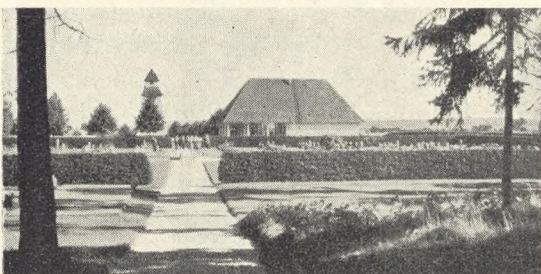


Fig. 172.
Lewerentz' kapel og klokkestabel på Norra begravningsplats.

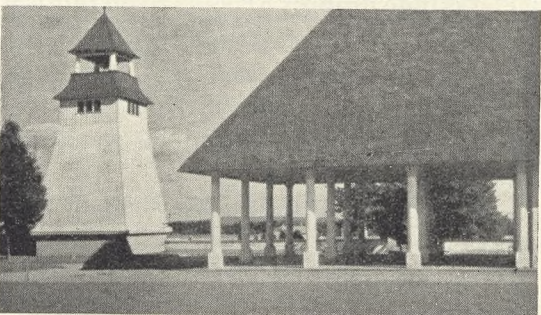


Fig. 173.
En af de store gravgårde med de fine, ubrudte græsplæner og de beskedne gravmæler med de diminutive gravstedsanlæg.

Alle fotos: J. Th., august 1945.

omfatter c. 46,000 m² og er udført efter Arkitekt Leverentz Plan; den har kostet Kr. 65,000. Man genkender her (foruden i andre Træk) Arkitekten fra »Malmö Östra« i Kapellet med det fine, store Tag og med Søjlerne foran (se Fig. 171—72). Klokkestablen er sprunget lige ud af den hjemstavnsbundne Dalar-Arkitektur og gør sig godt.

Også her ligger Gravene i Græs (se Fig. 173), og man får det samme betagende Syn som på den gamle Kirkegård; Gravgårdene

er hegnet med velholdte Hække, og på et højere liggende Plateau ligger nogle Rækker Grave i Skov, dog uden at have egentlig Skovkarakter. Kirkegården er iøvrigt i Vest omgivet af en Granhæk og har pudse Betonmure på de andre Sider. Den er velgørende at se, smuk og rigtig, hurtigt overset, når man har Indtrykkene fra den gamle Kirkegård; dog glemmer man fra Besøget her ikke det Udsyn, som man har over det herlige Landskab vidt omkring.

(Fortsættes).

Anvendelse af Akkordsatser ved Kirkegaardsarbejde

Kirkegaardsinspektør Chr. Beck Skrydstrup

Under den i Efteraaret 1946 herskende Mangel paa kvalificeret gartnerisk Arbejds-kraft gik *Københavns Begravelsesvæsen* forsøgsvis over til at lade Grandækning af Gravene udføre i Akkord, da man var klar over, at man, med det Mandskab der var til Raadighed og med det hidtidige Tempo i Arbejdsydelsen, ikke kunde blive færdig inden Jul. Man forhandlede derfor med Gartnerforbundet og blev enige om, at der daglig skulde udføres Arbejde til en Indtægt til Kirkegården for Grandækning paa Kr. 45,00, og at der for det, der blev ydet herudover, skulde udbetales 48 % af det overskydende Indtægtsbeløb for præsteret Arbejde.

I 1947 blev Taksterne for Granarbejde forhøjet med 50 % og ny Overenskomst oprettet, saaledes at der skulde udføres Arbejde for Kr. 66,00 daglig og udbetales 40 % af det overskydende Indtægtsbeløb.

Arbejdet blev udført som Fællesakkord, hvori samtlige ansatte time- og ugelønnede Gartnere deltog. Den gennemsnitlige Merfortjeneste var paa *Vestre Kirkegaard* ca. Kr. 1,70 pr. Time.

Saa vel Kirkegården som Gartnerne har været glade for Ordningen, og Arbejdet er blevet tilfredsstillende udført, idet der

blev ført skarp Kontrol med Udførelsen, og Uoverensstemmelser har været minimale.

I Modsætning til svenske Kirkegaarde (specielt Stockholm) har Renholdelse og Anlæg af Gravsteder hidtil ikke været udført i Akkord, idet Gravstederne her — i Modsætning til Sverige — er saa forskellige i Anlæg og Størrelse, hvorfor man forment, at Akkordberegning vilde blive altfor omstændelig. Ikke desto mindre forsøgte man i Aar at lade Arbejdet — saavel med Renholdelse og Klipping af Gravstedshække som Klipping af fritstaaende Hække paa Kirkegården — udføre i Akkord. Før Sæsonen er Slut, vil det være vanskeligt at sige noget om, hvorvidt den afsluttede Overenskomst er tilfredsstillende. Enkelte Satser maa sikkert rettes, naar ny Overenskomst skal indgaes, idet nogle Arbejdere betales for højt og andre for lavt.

Der er dog næppe Tvivl om, at man fremtidig mer og mer vil overgaa til at lade Arbejdet udføre i Akkord, dels fordi det kniber med kvalificeret Arbejds-kraft, og dels fordi man herved skaber større Tilfredshed ved den forøgede Indtægt, Gartnerne opnaar.

Fig. 180
 Udsigt over landskabet
 fra kapellet på
 Norra-Begravnings-
 platsen i
 Stora-Tuna-Borlänge
 (jevnf. *texten s. 84*).
 Foto: J. Th. aug. 1945.



Fig. 181.
 Parti fra Leksand
 kirkegård
 Foto: J. Th. aug. 1945.



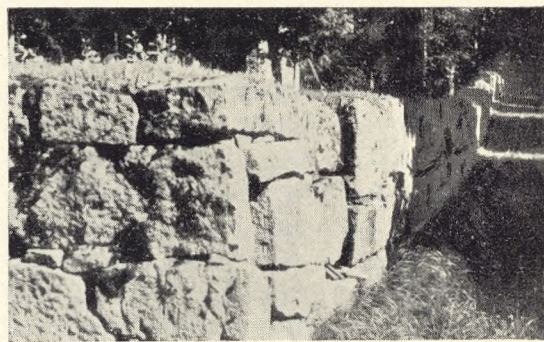
Til højre:
 Fig. 182.
 Kampestensmuren
 omkring Leksand
 kirkegård.
 Foto: J. Th. aug. 1945.

Fra et Besøg på nogle

Havearkitekt Johannes Tholle (f. fra pag. 84).

Hvad siger så Dalarfolket til de nye Kirkegårdsprincipper? Det kan måske diskuteres, om det er Udtryk for Tilfredshed med de herskende Forhold, når en stor Procentdel af Gravstedsbrugerne lader Kirkegården passe deres Grave; det kan jo også være af andre Aarsager, at dette sker; men at det i hvert Fald udtrykker Tillid til Forvaltningen, er udenfor al Tvivl, og dermed kommer der altså dog nogen Tilfredshedstilkendegivelse frem. For den gamle Kirkegårds Vedkommende ligger Tallet for de Vedligeholdelser, som Kirkegården har fået overdraget af Gravstedsbrugerne, helt oppe på 90 0/0. Hvor mange danske Kirkegårde kan mønstre et sådant Tal? For Norra Begravningsplatsen ligger den på 80 — også et meget anseligt Tal — for hele Kommunen ligger Tallet på 85 0/0. —

Det er værd at bemærke, at denne høje Vedligeholdelsesprocent ikke er fremkommen gennem noget Krav derom fra Myn-dighedernes Side; hverken direkte eller indirekte er dette Tilfældet; det står enhver frit for, om de selv vil klippe Græsset ved deres Grav, eller de vil lade Kirkegården gøre det; at Kirkegården naturligvis holder de Arealer klippet, der ligger udlagte som Græsgange, er klart; og langs med Gangene kører Plæneklipperen syngende hen over alle de Grave, som ønskes vedligeholdt af Kirkegården; hvor der så



Kirkegårde i Dalarne

er en, som ikke ønsker, at man skal tage sig af den, vender Manden med Plæneklipperen simpelthen sin Maskine omkring, og lader den »gå Tomgang« over den pågældende Grav, — for derefter at fortsætte med Klippingen på den anden Side; men ret mange Gange springes en Grav ikke over, før de Pårørende har fået en Påmindelse om at sætte den i Stand, eller lade Kirkegården — for sin yderst ringe Betaling — gøre dette. Og på denne ganske uangribelige Måde får Kirkegården da sit eksemplariske Udseende.

Fra 1939 er Kirkegårdsarbejdet centraliseret og omfattes af 1 Kirkegårdsforstander samt 13 mandlige og 5 kvindelige Arbejdere og 3 Dødsgravere.

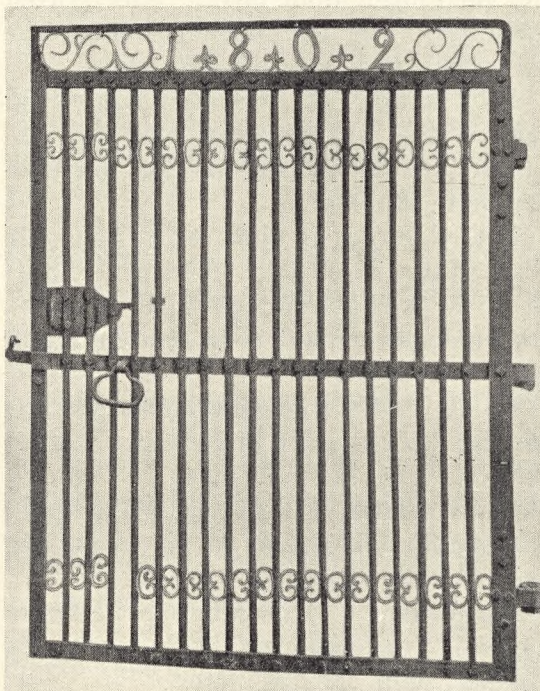
Kirkegården i *Leksand* står i ingen Henseende på Højde med de foran nævnte, hvilket dog ikke forhindrer, at der her også kan være smukke Partier og findes interessante gamle Gravmæler. Karakteristisk er den kløvede Granitstensmur (se Fig. 182) med de fine hvide Portpiller (se Fig. 185) og den meget fine Jernlåge (se Fig. 184) den kraftige Klokkestapel og det brede og kraftige Tag, også på Kapelbygningen (se Fig. 182). Gravmælerne er holdt nede af Servitutbestemmelser, og Gravene ligger i Græs; men Græsset er *ikke* en sirlig klippet Plæne, og Pladsøkonomien har øjensynlig spillet en stor Rolle her.

(Fortsættes).

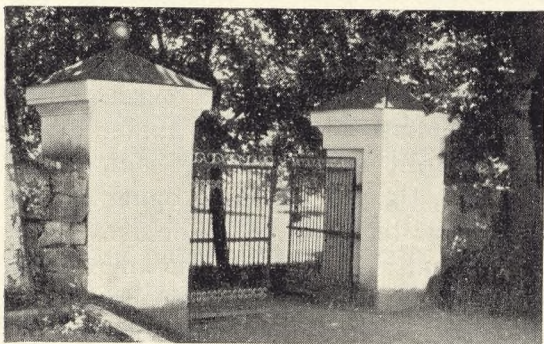


Fig. 183.
Leksand kirke.

Fig. 184.
Lågeparti
ved
Leksand kirkegård.
Detail af fig. 185.
Efter Wadsjö: Kyrko-
gårdskonst, 1918.



Til venstre fig. 185.
Indgang til
Leksand kirkegård
(jævnf. fig. 184).
Foto: J. Th. aug. 1945.



Kirkegaarden. Følger man Vejen, kommer man forbi samtlige Gravgaarde, der nummereres paa Stedet.

Langs det eksisterende Markhegn i Østskellet lægges en sekundær Vej.

Hovedindgangen ligger i Forlængelse af Jagtvej, hvis Udmunding i Ringvejens Opsamlingsvej forskydes noget mod Sydvest. Den udlægges i 21 m Bredde med 5 m Kørebane, 4 m Græsra-batter, 3 m Fortove og yderst 3 m høje Bøge-hække. Nærmest Hovedindgangen plantes en Port af Graapopler. Parkeringsplads ved Hovedind-gangen. Der er særlig Indkørsel til Gartneriet og Affaldsplads, hvorfra ogsaa er Adgang til Kon-toret og endvidere en Udkørsel til Fasanvej. I det sydlige Hjørne maa der nok være en beske-den Laage for Fodgængere.

Almindeligvis kan Højdeforskellen mellem Ter-rainet inde i Gravgaarden og udenfor afvikles i den 3 m brede Hegnsplantning, men hvor den overstiger 1 m, klares Overgangen ved et Sten-gærde.

Ønsket om stedsegrønne Isolationsplanter om-kring Gravgaardene er ikke saa let at efterkomme. Som bekendt er de fleste stedsegrønne Planter grimme: Thuja, Cypres o. s. v. Fyr er ikke god at forme, Granhække gaar ud pletvis, og Buks-bom er for svagt voksende. Tilbage er Taks, der er Skeletplantning paa Mariebjerg Kirkegaard, men naar de der p. Gr. a. Nedfrysning efter 15 Aar kun har naaet en Højde af ca. 75 cm, saa er det ikke noget at bygge paa.

De foreslaaede Markhegn vil baade danne haardføre og lægivende Hække og Aaret rundt frembyde en afvekslende Rigdom af Løvværk, Blomster, Frugter og vintervaadt Grenfiligran. Ind mod Gravgaarden fores Markhegnene med vintergrøn Liguster, der danner en mere urban Overgang til de klippede Hække mellem Gravene. Arten af de klippede Hække kan for den Sags Skyld variere fra Gravgaard til Gravgaard.

Saaledes som Kirkegaarden er formet i Hoved-linierne, forekommer det naturligt, at Inddelin-gen af de enkelte Gravgaarde løses efterhaanden som de tages i Brug, idet der utvivlsomt vil være Mulighed for større Afveksling, naar Detaljeløs-ningerne fremkommer i organisk Sammenhæng med Kirkegaardens voksende Beplantning.

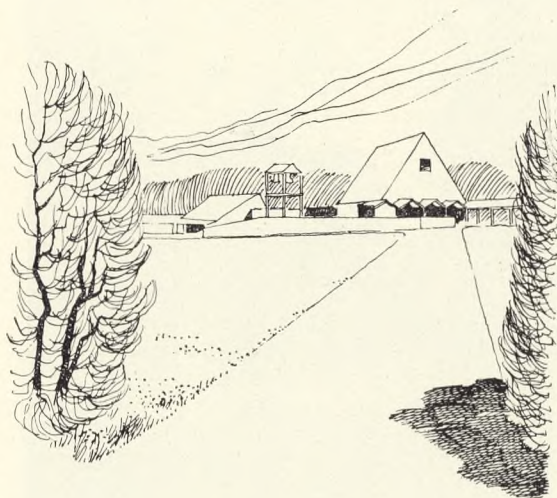


Fig. 208.
Kapellet rejser sig på den højeste del af terrainet.



Fig. 209.
For urnebegravelser 5x5 m i fri udformning kan enten anlægges det negative synspunkt, at stenene skal syne mindst muligt, altså f. eks. dybt ned-gravede kampesten — eller det positive, at monumenter af høj kunstnerisk kvalitet indgår i et sammenspil med træer, græs, lys og skygge. Jevnfor Jægerspris slotshave.

Fra et Besøg på nogle Kirkegårde i Dalarne

Havearkitekt Johannes Tholle

(Fortsat fra pag. 93; se billederne på følg. sider)

Der er på Leksand Kirkegård en for-nøjelig Brønd med Smedejerns-Stativ for Hejseanordning (se Fig. 210). På den ældre Del er opstillet særligt fine gamle Grav-mæler af et egenartet Ydre (se Fig. 211 —13). Det er Metalgravmæler, der er ud-ført i Smedejern og indrettet med en Ka-sette på en slank Jernstolpe; over denne er der anbragt et buet Metaltag, der for-oven krones af et forsølvet Kors; i selve

Kassetten er der anbragt en sirligt udfor-met Sølvplade, hvorpå Gravstedets In-skription er anbragt, ofte i en overor-dentlig smuk Skrift. Dette er en speciel Type af Smedejernsgravmæler, som i Da-larne forekommer i flere Variationer. Også andre interessante Gravmæler findes, så-vel i Jern som i Træ, — men det er dog det levende, Menneskene, blandt de vilde Blomster, der især bærer Prisen her.

(Fortsættes).

Venstre spalte:

Fig. 210.
Hejsebrønd med over-
del af smedejern;
Leksand kirkegård.

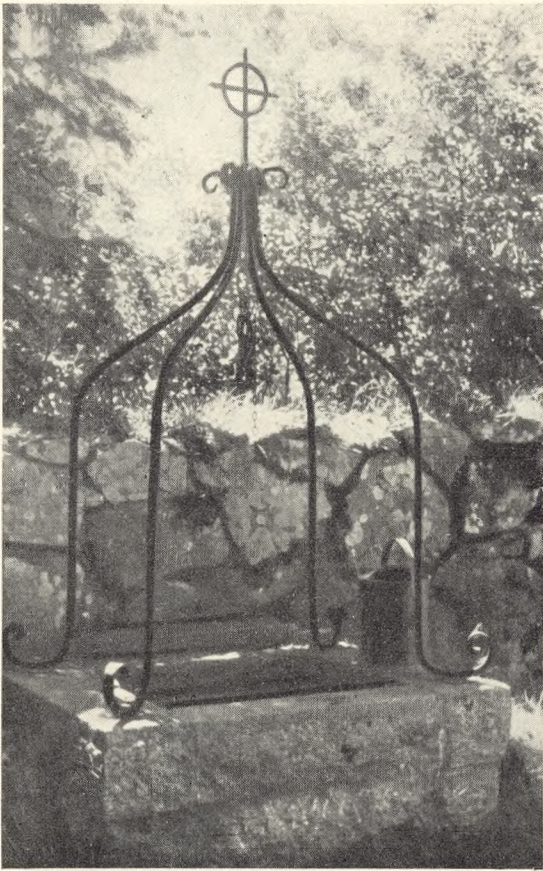
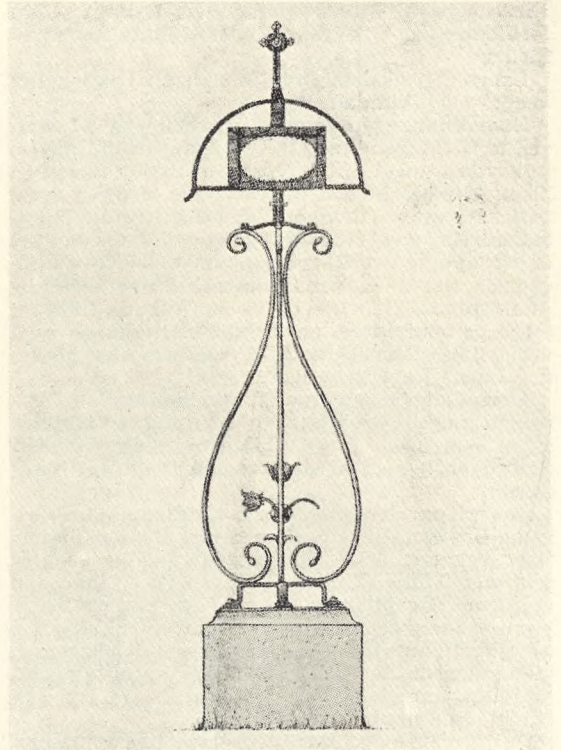


Fig. 211.
Gravmæler i smede-
jern og med
plader i sol med
indskrifter
(jevnf. fig. 212-13).
Foto: J. Th., aug. 1945.



Højre spalte:
Fig. 212.
Smedejernsgravmæle,
geng. efter Wadsjö:
Kyrkogårdskonst.

Fig. 213.
Smedejernsgravmæle,
jevnf. fig. 211.
Alle gravmæler:
Leksand kirkegård;
foto: J. Th., aug. 1945.



Fra et Besøg på nogle Kirkegårde i Dalarne

Havearkitekt Johannes Tholle

(Fortsat fra pag. 105)

Det er allerede foran (S. 59 o. f.) skildret, i hvor høj Grad man her går i Nationaldragt; Billedet (Fig. 243) viser, at dette ikke blot er til Stads. Konen skal hen og hente Vand til Blomsterne på Familiegravstedet; hun standser genert op for Fotografen. Og på Fig. 94 ser man de unge Piger i Sørge dragten, thi Nationaldragten

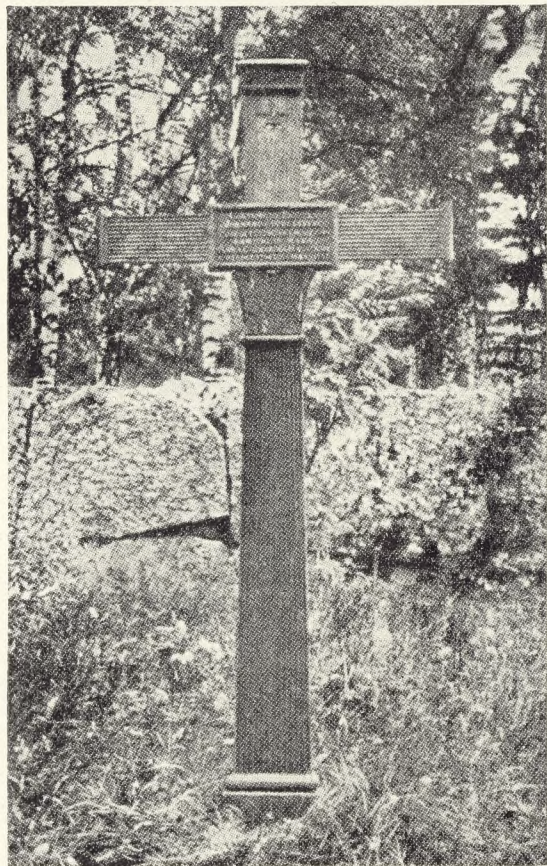


Fig. 241.
Gravmæler af træ
og jern.
Leksand kyrkogård.
Foto: J. Th. 1915.

Fig. 242.
Støbejernsgravmæle
på Leksand kyrkogård.
Efter Wadsjö;
Kyrkogårdskonst. 1918.

er ikke blot een; der er flere, bl. a. hører der bestemte Forklæder til ved Fødselsdag, Bryllup, Begravelse o. s. v. I Dag har de altså Sørgetøjet på, også de unge. —

Rättvik Kirke har en udsøgt, vakker Beliggenhed på en Odde ved Siljan-Søen (se Fig. 245), og den påstås at være grundlagt af ingen mindre end *Oluf den Hellige*, som antages her at være draget frem på sin Færd over Grænsen til Norges Land før Slaget ved Stiklestad År 1030. Kirkens nuværende Tårn er fra 1770'erne.

Som Kirken således har også Kirkegården en smuk Beliggenhed ved Siljan, og *Linaria*, *Scabiosa* og *Blåklokkers* samt mange andre Dalar-Blomster udgør en rig Flora imellem Trækorsene. Indtil År 1800 var Kirkegården på c. 4500 m², og den blev ved denne Tid udvidet til 8100 samt i 1870 til 11,000 m²; den udvidedes yderligere i 1920 og 1940, så at det egentlige Kirkegårdsområde kom op på ikke mindre end 2 ha; men hele det Område, som Kirkegårdsforvaltningen har under sin Varetægt, er på helt op til 7 ha, hvoraf et Stykke er Kirkeskov. Udvidelsen af 1940 færdiggjordes i 1945 af en af Sognets Folk, Ingeniør *Hans Lisserskers* (Uthy Tinaby); Udvidelsen af 1920 gjordes af Lenstrgsm. *Broström*.

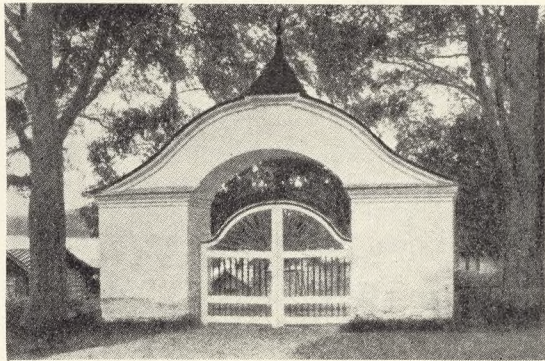
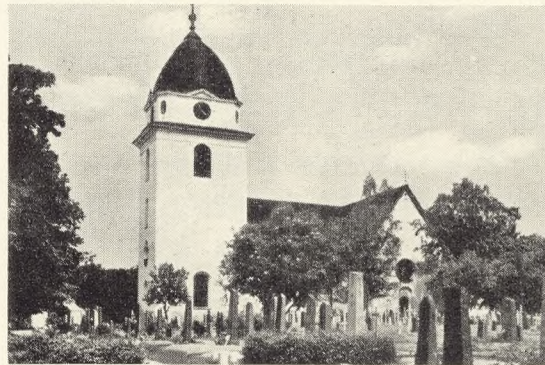
Med Hensyn til Driften af Kirkegården fortæller den unge og i Tjenesten her ret nye Kyrkogårdsforestandare *Erik Åkerskog*, at man før 1880'erne havde den Praxis, at når Kirkegården var fuldt belagt med Grave, så lagde man et Lag Muld og Sand (Grus) på c. en halv Meters Tykkelse over det hele, — hvorpå man atter gav sig til at begrave på Området, — en Praxis, der måske også har været anvendt andre Steder i Norden og som måske er Forklaringen på, hvorfor man først i de sidste Generationer har skullet udvide så mange Kirkegårde.

(Fortsættes)



Venstre spalte fra oven.
Fig. 243.
*Kone i nationaldragt
henter vand til
blomsterne;
Leksand kyrkogård.*

Fig. 244.
*Stöbejernskors,
Leksand kyrkogård.
Begge fotos: J. Th.
1945.*



Højre spalte fra oven.
Fig. 245.
*Rättvik kirke;
tilhøjre kirkestaldene.*

Fig. 246
*Interior fra Rättvik
kyrkogård.*

Fig. 247.
*Portalen til Rättvik
kyrkogård.
Efter Wadsjö.*



Fig. 248.
*Gravfelt på Rättvik
kyrkogård.
Foto: Alb. Olsson. 1948.*

Nedsættelse af askeurner

Stadsgartner L. Sandberg

Med den betydelige stigning i anvendelse af brænding, som for tiden foregår, sker der også en stigning i antallet af urner, der skal anbringes.

Det langt overvejende antal bliver nedsat i urnegrave eller i almindelige familiegrave. Til denne nedsættelse har der i tidens løb været anvendt forskellige fremgangsmåder.

Den mest almindelige er vel nedsættelse af urnen i den gravede grav uden hjælpemidler af nogen art. På mange kirkegårde anvendes en tang, der kan gribe om urnen,

hvorpå denne anbringes i graven, og tangen bringes til at slippe urnen ved en anordning i håndtaget. Tangen passer dog ikke lige godt til alle urneformer, og hele fremgangsmåden kan ved dens mekanik virke stødende.

Ved *Århus begravelsesvæsen* er man for nogle år siden gået over til at anvende en netkurv af $35 \times 3/4$ mm pap (se fig. 259 foregående side). I denne anbringes urnen ved graven umiddelbart før sænkningen, og den forbliver med urnen i graven.

Fremgangsmåden virker naturlig. Kurven passer til alle urnetyper og fremstilles af et emballagefirma her i byen for en uvæsentlig pris.

Fra et Besøg på nogle Kirkegårde i Dalarne

Havearkitekt Johannes Tholle

(Fortsat fra pag. 119; sluttet)

Stilen for Gravene paa Rättvik Kirkegård er ganske enkel, idet alle »almänne gravar« ligger i Græsfelter, og de bærer i Hovedsagen kun Trækors eller andre Træ-Gravmæler, der for de ældres Vedkommende er Udtryk for en velgørende, personlig Smag.

Før 1920 anvendtes Familiegrave kun yderst sparsomt, men nu bruges de mere og mere, så at der nu må regnes med, at ca. Halvdelen af Gravene er Familiegrave. Mens man iøvrigt i andre Dele af Dalarna har Grusgrave, der er let forsænket (se f. Eks. Fig. 166), ligger de i Rättvik på ophøjede Planer med 10—20 cm over Kirkegaardens Plan (jevnf. Fig. 261).

Der har før 1940 været anvendt Stensokler, men dette tillades ikke mere; som en Overgangsform anvendes nu ca. 30 cm brede Kalkstensfliser, der lægges i Højde med det omgivende Terrains Græs. Disse Fliser tillades også på de ældre Områder, men på de nye Kvarterer skal de anvendes i Størrelsen 12×12 . Der tillades iøvrigt kun et jævnt Græstæppe og lidt

vexlende Blomster ved Mindesmærket. — Gravminder skal nu godkendes af Ordførende i Kyrkogårdsnämnden og Kyrkogårdsföreståndaren, og det må av disse påses, at Mindesmærkerne passer ind i Omgivelserne. Der er fastsat maximale og minimale Mål, og poleret sort eller hvidt må ikke anvendes. Indskriften skal være tydelig og angive By og Navn eller Titel (Erhverv), hvor dette behøves for at undgå Forvexlinger. Dekoreringer må ikke være for kraftige, — der tillades lidt »Olie-Lamper« o. l.

Det, som mest angiver Stemningen i Rättviks Kirkegård, er dog på en Måde de ca. 100 Dal-Kullor, der i deres Ungdom fik Arbejde i Haverne, hvor de plantede efter deres egen Smag, — og med dette Arbejde fortsætter de på deres Grave på Kirkegården, og derved bidrager de til at give denne sin velgørende Variation. På Gravene anvender de over 50 forskellige Stauder, enten alene eller sammen med Sommerblomster (etårige). Det System, hvorefter de planter, er gan-

ske enkelt og i akkurat samme Stil som hjemme i Haverne i Byerne, hvorfor det hele giver et helstøbt Udtryk for sund Havekultur.

Selv om det hænder, at der nu og da forekommer en lovlig broget Vegetation, så er den dog godt fordelt. Og i de første 5—6 År efter en Begravelse har på de almænnæ Områder antagelig 96 pCt. af Gravene Blomster, — og efter 10 Års Forløb måske 90 pCt., mens der efter 20 År rimeligvis endnu er Blomster på de 75 pCt. af dem, — så trofast holder man ud i Rättvik.

At man gerne ser denne helstøbte Havekultur bibeholdt er forståeligt, og Kommunen giver derfor også et Beløb til Havekulturens Fremme i Byerne.

Ved Foden af den Odde, hvorpå Kirke og Kirkegård ligger, findes en Del Småhuse (se Fig. 91, 245 og 262), som på Avstand nok kunne ligne en Koloni af Sommerhuse, men ingenlunde er det. Det er de såkaldte *Kirkestalde*, der findes i et Antal af et halvt Hundrede i 2 store Grupper samt 3 enlige midt imellem disse. På Billedet (Fig. 262) ses ca. Halvdelen af Staldene. I ældre Tid anvendtes disse af dem, der kom agende til Kirken og altså ikke benyttede Kirkebåden (jevnf. Fig. 91 og 93), og ved Massebegravelserne om Foråret var der nok ikke for mange Kirkestalde.

Nu anvender Dalarfolket Busser og Biler, når de skal til Kirken, — kun til Julegudstjenesterne ager de til Kirke, og da anvendes Staldene, — ved Midsommerfesten kommer man i Kirkebådene Men der er ingen, som finder på at kalde Kirkestaldene overflødige; de passes som et Relikvie af Hjemstavnforeningen i Rättvik, — og det må man glæde sig over.

Kirkegårdslederen har ret vidtgående Beføjelser til at hjælpe og regulere på Kirkegårdens Udvikling, — og så længe der er en Leder med indgående Forståelse af de særlige Dalar-Forhold i Rättvik,



Fig. 260—62.
Grave samt kirkestalde
i Rättvik.
Foto: Alb. Olsson.

Fig. 263.
Kig gennem porten
imod kirkestaldene.
Foto: Alb. Olsson.

Fig. 264.
Munkestenen
ved Rättvik kirke.



må Befolkning og Myndigheder kunne erklære sig tilfredse.

Ved Indgangen til Kirkegården står en Mindesten, der kaldes Munkestenen (se Fig. 264), og som stammer fra Begyndelsen af 1500-erne. En Dansker standser uvilkaarligt op, fordi der fortælles sære Frasagn om den. Den skal være sat til Minde over en Munk, der blev stukket ned af Kirkefolket til Straf for, at han skulle have stået i Ledtog med Danskerne og under en Gudstjeneste havde udstrakt sin Prædiken så længe, at Danskerne fik Tid til at overfalde Dalarfolkene inde i Kirken.

Nuomstunder spindes der ikke Rænker imod Danske i Dalarna; vi, som besøger Landsdelen, føler, at vi er hjerteligt velkomne, og i alt det oprindelige og alt det nye i de grønne Kirkegårde finder ikke mindst kirkegårdsinteresserede et frodigt Studieobjekt.

Tidligere partier af nærværende artikel findes på følgende sider: 45-48, 59-60, 69-71, 80-84, 92-93, 105-7, 118-19. Fig. 170 er fejlagtigt opgivet som værende fra Store-Tuna gamle kirkegård, — skal være Norra kgd.

Några tankar om urnlundarna och deras anläggning

Föredrag på Eldbegängelsedagen i Varberg den 7. augusti 1949
av kyrkogårdsföreståndare Hilding Claesson

För några år sedan ombads jag av kyrkorådet i en nordsvensk stad att tillsammans med kyrkorådet diskutera vissa områdets lämplighet för utvidgning av stadens kyrkogård. I samband med diskussionen härom kom även frågan om en urnlund på tal. Det visade sig då att man anlagt några urngravar alldeles invid kyrkans södervägg utan att minsta hänsyn tagits till enklaste estetiska krav. Hela den lilla anläggningen var endast baserad på en princip: En urngrav skall vara så liten som möjligt. Någon kontroll över gravvårdarna, deras storlek och utform-

ning hade icke förekommit och resultatet hade blivit ungefär som om en stenhuggare lassar utav ett parti gravvårdar och lägger dem tillrätta, så att folk kan se dem ordentligt. När jag pekade på det felaktiga så var det någon i sällskapet, som icke tyckte om kritiken.

Urngravarna vid kyrkan hade fått en viss popularitet därför att de låg centralt inne i staden. Det var lättare att nå dem än att gå den avsevärt längre vägen ut till kyrkogården, och nu anderade kyrkorådet på att lägga ut en urnlund över en stor och vackrar gräsmatta på den gamla