



Fig. 47—49.
Partier fra Horsens
Vestre Kirkegaard.

Vestre Kirkegaard i Horsens

Af Kirkegaardsgartner, Havebrugskandidat
Volmer Rud Nielsen

Da Anlæggelsen af »Vestre Kirkegaard« i Horsens paabegyndtes, blev det samlede Projekt ret udførligt beskrevet i dette Tidsskrift af Kirkegaardens Planlægger, nu afdøde Havearkitekt *Chr. Nielsen* (»V. K.« VII S. 25—27). En Plan af det samlede Projekt findes ogsaa afbildet ved den førnævnte Beskrivelse. Af dette Kirkegaardsanlæg blev i 1931 en Del paa 5½ ha anlagt i Henhold til omstaaende Plan (se S. 34). De nødvendige Jord- og Vejarbejder udføres tillige med Plantning af Læbælter, Allétræer og Ryghække langs de fremtidige Grave. Senere (i 1938) opførtes Kirkegaardens Kapel og Krematorium efter Tegning af kgl. Bygningsinspektør *V. Norn*, og Kirkegården indviedes i 1939.

Det, der særlig gør dette Kirkegaardsanlæg saa tiltalende, er det formfulde, stærkt

bølgede Terræn, de ret kraftige Plantninger og disse Plantningers nøgterne Inddeling af Arealet. Der er ikke arbejdet med en letkøbt Kirkegaardsidyl af romantiske Paahit, men med en rolig Ligevægt af Enkelthed og System i Sammenkædningen af Kirkegaardens forskellige Elementer.

Dette gives der maaske klarest Udtryk for i den sydvest for Kapellet beliggende Fælles-Urnegravplads, hvor Urnerne nedsættes i Græsplænen efter et Kvadratnetssystem, som kun Kirkegaardens Personale er bekendt med. De spredt staaende, gamle Egetræer paa den kvadratiske Plæne, der omgives af en lav Hæk, giver i sin simple Enkelthed netop det Indtryk af Ro og Orden, hvorunder flere og flere ønsker Jordfæstelsen foretaget.

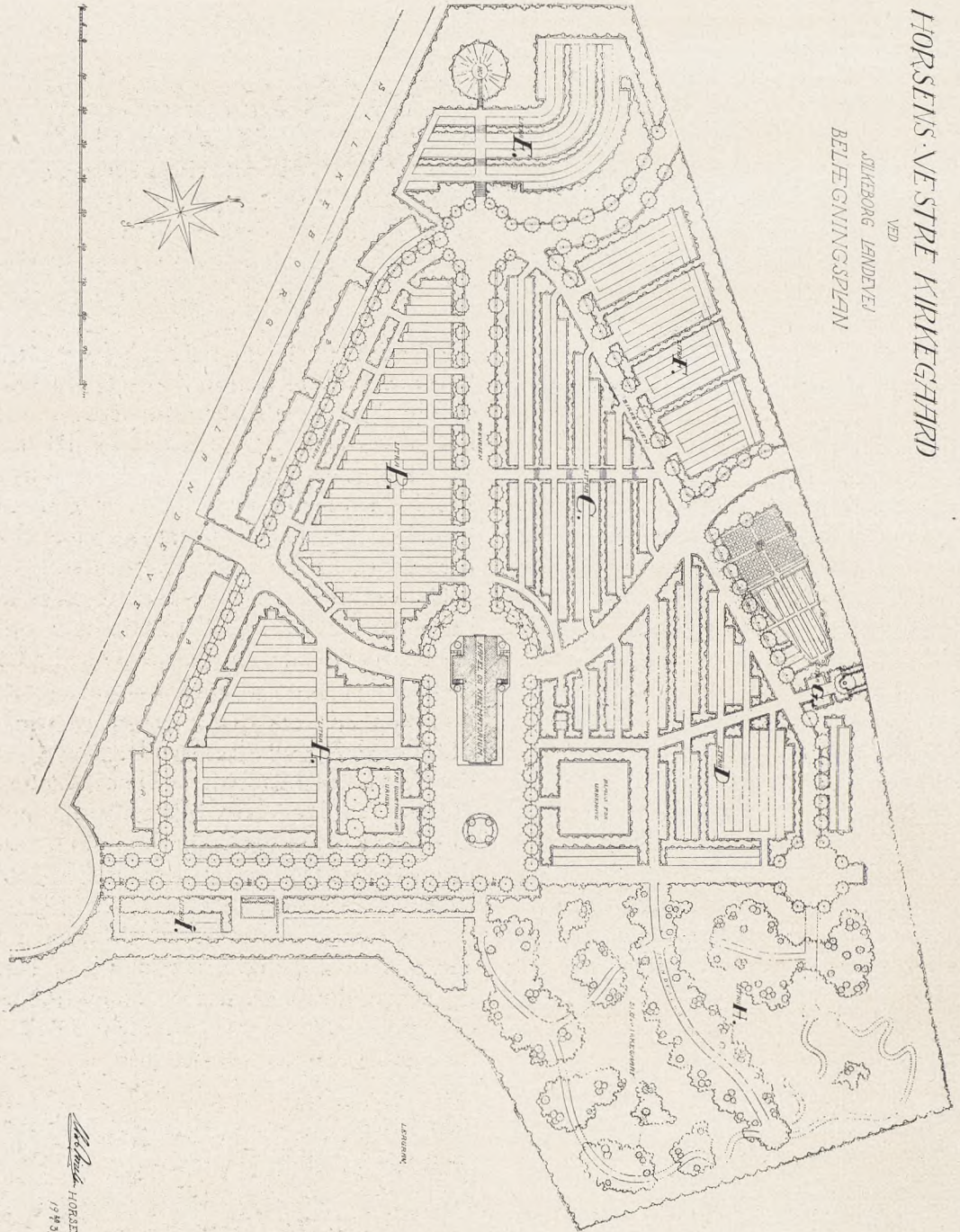
Den for Kapellet modsatte Plads, der er beregnet til Urnehave, er endnu ikke taget i Brug, hvilket ligeledes er Tilfældet med den mod Øst beliggende Afdeling (Skovkirkegaard).



Fig. 50—52.
Partier fra Horsens
Vestre Kirkegaard.

HORSSENS VESTRE KIRKEGAARD

VED
JILKEBORG LØNDEVEJ
BELEGNINGSPLAN



Chr. Nielsen
HORSSENS
1914-1919

Fig. 53. Chr. Nielsen: Plan til Del af Horsens Vestre Kirkegaard. Maal: 1:2000.

De almindelige Gravsteder ligger samlede i større eller mindre Gravgaarde, ret stærkt terrasseformet forskudt for hinanden og overalt adskilt med brede, beplantede Skraaninger. For mange havde det sikkert dengang været fristende i Stedet for de beplantede Skraaninger at anvende Terrassemure til at udligne Højdeforskellene med, og man maa i Dag prise sig lykkelig over, at Planlæggeren holdt sig til alene Planterne, idet dette har givet saa smukt et Resultat.

Urnegravene i Litra G har ikke vundet nogen stor Popularitet. Som Opfattelsen dengang var almindeligst, er de 150×75 cm store Gravsteder anlagt i tro Kopi af almindelige Gravsteder og er ret besværlige at holde vedlige.

Derimod har Afdelingen for Børnegravene Vest for Urnegravene faaet en for alle Parter ret tilfredsstillende Løsning, en Løsning, der sikkert er et godt Skridt fremad mod en mere afklaret og rigtig Form for Barnebegrovelser (se Fig. 56 og 57). Hver Børnegrav er 1×1 m stor og er med ca. 0,8 m's indbyrdes Afstand anlagt frit paa en Plæne. Hvor den nødvendige Plads er til Raadighed, kan Anlæggelse og Vedligeholdelsen af Anlægget økonomisk holdes indenfor forsvarlige Grænser. Det grønne Gulvtæppe giver en smuk Baggrund for de velholdte Børnegrave, og det gør de forsømte Grave mindre paafaldende, end hvor Børnegrave er anlagt efter det almindelige Liniesystem, som man ser saa mange Steder. —

Blandt de mange Kirkegaardsanlæg, som Havearkitekt Chr. Nielsen har planlagt rundt omkring i Landet, er Horsens Vestre Kirkegaard sikkert det bedste, og den er tillige den Kirkegaard, som han har ofret det største Arbejde paa som dens Leder gennem flere Aar. Her fik han da ogsaa efter Døden sit sidste Hvilested, der er afbildet paa Fig. 55.

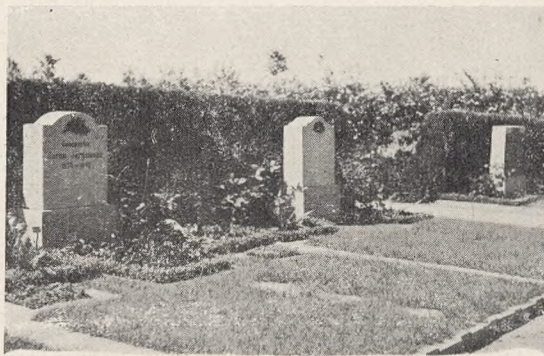


Fig. 54.
Grave uden Side- og Forhække.

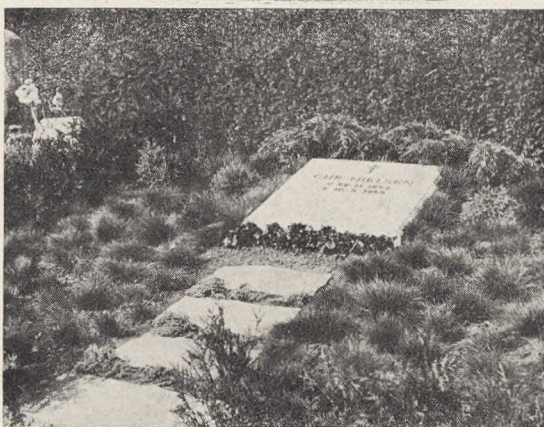


Fig. 55.
Gravsted for Havearkitekt Chr. Nielsen † 1944.

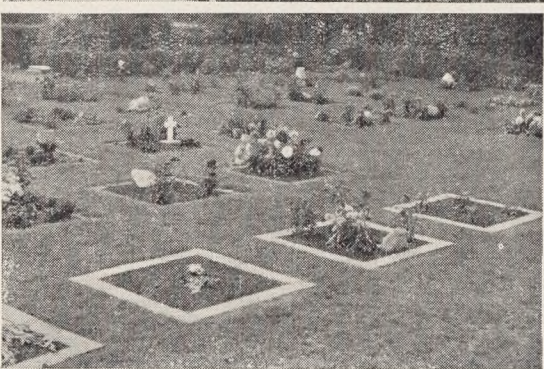


Fig. 56.
Børnegrave.
Foto: J. Th.

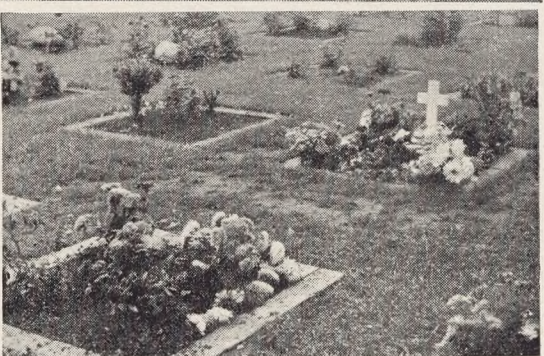


Fig. 57.
Børnegrave.
Foto: J. Th.