

Fig. 34.
Hurup-Stenen.
(Se Teksten S. 25).



ind, kan disse over et halvt Aartusinde gamle Indskrifter virke paa en ejendommeligt levende Maade. Det er, som Kirken bliver befolket...

Saadan kan de gamle Kirkers Vægge og Mure og Kirkegaardene der omkring endnu tale. For ikke længe siden (1943) fandt man ved Kirkegaardsudvidelsen i Malling en hel Fæstning i Kirkegaardens Periferi, — men dette er et helt stort Emne for sig. Stort eller Smaat: Hvem skal gøre det næste Fund? Det afhænger bl. a. af, hvor omhyggeligt man gaar til Værks under Arbejder, der foretages paa Kirkegaard og i Kirkebygning. Derfor: Pas paa, — og vær omhyggelig.

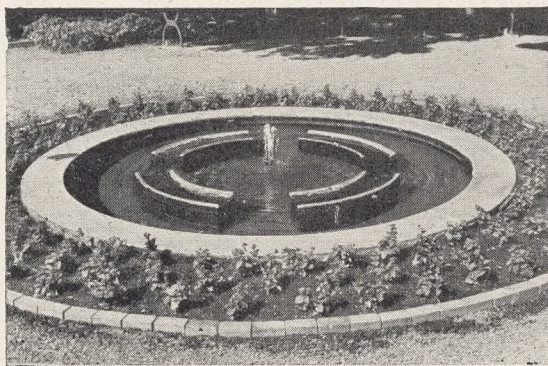


Fig. 35.
Fuglebad paa Odense
Assistens-Kirke-
gaard.
Foto: J. Th.

Sommerens sangfugleliv paa vore kirkegaarde

Af Havebrugskandidat E. Wibroe Iversen

Færdes man paa vore kirkegaarde, vil man hurtigt opdage, at sangfuglelivet paa de fleste af dem er rigt baade paa individer og arter. Selvfølgelig er der en vis forskel paa fuglelivet paa de forskellige kirkegaarde, hvor størrelsen, beliggenheden og beplantningen spiller ind; men alt i alt kan det siges, at navnlig hvor der gøres noget effektivt for sangfuglene, kan der oparbejdes en god bestand, selv om kirkegården er lille, og selv om den ligger midt i en by. —

Den første familie af sangfugle, vi vil nævne, er *finkefamilien*, hvortil blandt andet hører den velkendte *graaspurv* (*Passer domesticus*), der, hvor underligt det lyder, regnes til sangfuglene, selv om dens sang jo kun bestaar af en ret umelodios kvidren. Dens nære slægtning *skovspurven* (*Passer montanus*) minder meget om den, men kendes fra denne ved sin slankere krop og sit brune hoved. En anden er *bogfinken* (*Fringilla coelebs*), hvis smukke farver og karakteristiske sang er velkendt. En af de største af denne familie er *kærnebideren* (*Coccythraustes vulgaris*), der i de senere aar jævnlige yngler paa Vestre kirkegaard i København og muligvis ogsaa paa Ordrup kirkegaard, hvor jeg de sidste aar hver sommer har set et par, ganske vist uden at kunne opspore deres rede. *Grønirisk* (*Ligurinus chloris*) og *tornirisk* (*Carduelis cannabina*) er almindelige ynglefugle paa kirkegaardene, hvorimod den sidstnævnte af de her nævnte finker, *gulspurven* (*Emberiza citrinella*), ganske vist ofte ses her; men ikke er saa almindelig som ynglende.

Af *mejsefamilien* er der to repræsentanter, nemlig *musvitten* (*Parus major*), der har æggegult bryst med en sort midterstribe og sort hoved med hvide kinder, og *blaamejse* (*Parus coeruleus*), der ligner musvitten,

blot med den forskel, at hvad der er sort hos foregaaende er blaat hos denne.

Sangdroslen (*Turdus musicus*), en af de bedste sangere vi har, og en anden dygtig sanger, *solsorten* (*Turdus merula*), hører begge til *drosselfamilien*.

Af *svalefamilien* træffes ligeledes to arter; *forstuesvalen* eller *landsvalen* (*Hirundo rustica*), og *bysvalen* (*Hirundo urbica*), der, selvom de kun ses i luften over kirkegaardene, alligevel regnes med til dens sangfugle, da de ofte bygger deres rede paa kirke- og kapelmure.

Af *stærefamilien* ses den livlige stær (*Sturnus vulgaris*), hvis sang og livlige væsen er kendt af alle.

Graa fluesnapper (*Muscicapa grisola*), *brunnelle* eller *jernspurven* (*Accantor modularis*) og *gærdesmutteren* (*Troglodytes parvulus*) hører alle tre til hver sin familie. Gærdesmutteren, den næstmindste af alle danske fugle, er almindelig og velkendt; de to andre er ret almindelige, men paa grund af deres uanselige ydre og stille væsen ikke særlig kendte af menigmand.

Jordsangerne er en familie, der blandt andre omfatter *rødkælken* eller *rødhalsen* (*Eriothacus rubecola*), der er let kendelig paa grund af sin smukt røde hals og strube; samt den bedste og ofte i dansk prosa og



Fig. 36.
Sangfuglen mader sine Unger i Reden.

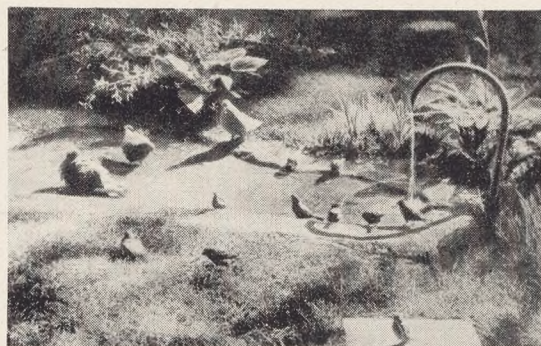


Fig. 37.
Fugle omkring Fuglebade.

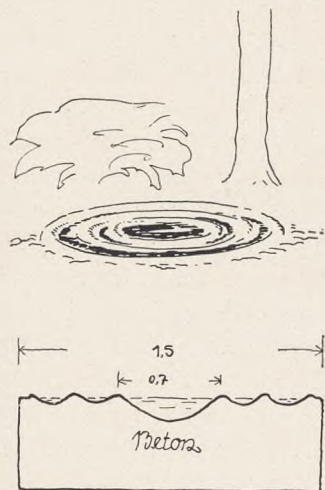


Fig. 38 t. v.
Plan til Fuglebade og
Fig. 39 t. h.
Det udførte Fuglebade (Stettin).
Foto: J. Th. 1937.

poesi lovpriste sanger, *nattergalen* (*Luscinia philomela*), hvis sang i de tidlige timer lige før solopgang, hvor alt ellers er stilhed, er betagende ved sin skønhed og styrke.

Den sidste familie, der her skal nævnes, er de egentlige sangere, af hvilke de her nævnte alle, med undtagelse af *fuglekongen* (*Regulus cristatus*), den mindste af samtlige danske fugle, er uanselige af ydre, men til gengæld gør sig bemærkede ved deres vellydende sang. Af de almindeligst forekommende arter kan, foruden fuglekongen, nævnes: *Tornsangeren* (*Sylvia cinerea*), *gærdesangeren* (*Sylvia curruca*), *munken* eller *munkefuglen* (*Sylvia atricapilla*), *have-sangeren* (*Sylvia hortensis*), *gulbugen* (*Hypolais icterina*) og *løvsangeren* (*Phylloscopus trochilus*). Af disse er de fleste smaa graabrune fugle, som er ret svære at kende fra hinanden for en uøvet iagttager.

Den største betydning for fremhjælpen af sangfuglelivet har beplantningen, og af denne igen de levende hegn, som redesteder for smaa fuglene. Af hække er der jo ikke saa mange forskellige; men dem vi har er til gengæld saa gode, som man kan forlange; der er for eksempel avnbøg, tjørn, bøg og af stedsegrønne thuja og tax. Af træer og buske, der er yndede af fuglene, kan nævnes unggran, ungbøg og ildtorren (*Pyracantha coccinea*); ligeledes er en mængde af vore sirbuske og stedsegrønne buske velegnede som redepladser. Alt i alt gælder det, at træer og buske med tæt, og i nogle tilfælde tornet væxt, og træer med mange vandretgaaende grene er gode redesteder.

Til de fugle, der normalt ruger i huller i træernes stammer, maa der, da saadanne hullede træer bliver sjældnere og sjældnere, ophænges redekasser, som disse fugle ogsaa villigt benytter. Af fugle, der ruger i redekasser, kan nævnes: Musvit, blaamejse, graa fluesnapper, rødhals, skovspurv, graaspurv og stær. Ved anbringelsen bør de, med undtagelse af stærekassen, hænges ret lavt i ca. 3–5 m højde, baade af Hen-

syn til de fugle, der skal benytte dem, samt fordi graaspurvene ikke gerne gaar i de lavtsiddende kasser. Nogen direkte fodring med benyttelse af foderkasser, bliver der om sommeren ikke tale om, da det, naturen har at byde fuglene paa denne tid, som regel dækker behovet; derimod er der tale om en slags indirekte fodring i form af plantning af træer, der bærer bær, frø eller andre frugter, der er yndede af fuglene, og af den slags træer er der røn, tjørn, kirsebær, bøg, el og andre. Nu bliver disse bær og frø jo først modne i sensommeren og efteraaret, men det har netop sin store betydning, for selvom de fleste af de her nævnte fugle holder mest af insekter, saa maa de dog, naar insektlivet bliver fattigere, tage til takke med bær og frø, hvilket de ogsaa gerne gør.

Da de fleste fugle holder meget af at bade, og da de i den tid, de ruger og har unger er travlt optaget og helst ikke skal flyve for langt for at drikke og bade, maa der paa kirkegaarden sørges for drikke- og badekar. Af disse er der forskellige typer (se Fig. 35 og 37–39). Den mest almindelige type er vel nok den, som man kan ned-sænke i græsset, og som har en vandhøjde af ikke over 5 cm.

Sangfuglene har fjender, som kan decimere bestanden kendeligt paa kirkegaarden, hvis de ikke bliver holdt nede. Det gælder især katte, egern og sidst, men ikke mindst skaden, der (hvor den tager overhaand) kan ødelægge sangfuglelivet fuldstændigt, hvilket i de senere aar er ved at være tilfældet paa vestre kirkegaard i København. Af rovfuglene er spurvehøgen den farligste, men da vore rovfugle efterhaanden er ved at blive sjældne, finder man sig sikkert gerne i, at der gaar et par sangfugle i løbet, bare ved synet af de smukke og elegante rovfugle.

— — —

I en følgende Artikel fortælles der om Vinterens Sangfugleliv paa vore Kirkegaarde.