

1. Thujahek
2. Picea Omorica
3. Hesperis matronalis
4. Cypripedium
5. Populus nigra
6. Stenolobos
7. Mirabalis
8. Armeria maritima
9. Juniperus pyramidalis
10. Anemone pulsatilla
11. Hebe Helix Siberica

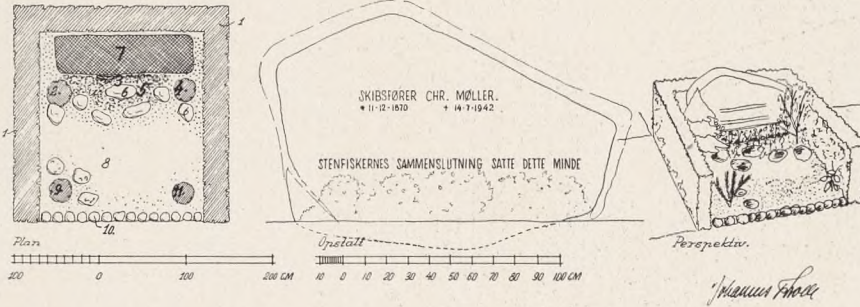


Fig. 13. Gravstedsanlæg og Gravmøle paa Hellerup Kirkegaard.

Planer til Anlæggelse af Gravsteder

Af Havearkitekt Johannes Tholle

Et af de hyppigste Spørgsmaal, som Kirkegaardslederen stiller en Havearkitekt, er vistnok Spørgsmaalet om nye Idéer til Gravstedsanlæg, — og dette er meget forklarligt; thi naar man hvert Aar skal anlægge et betydeligt Antal Gravsteder, er det forstaaeligt, om der kommer en vis Monotonitet over dem. Gravstederne kommer let til at ligne hinanden, og Kirkegaardslederen ser det udmærket godt. Thi selvom vedkommende Kirkegaardsleder og hans Medhjælper forsøger at finde noget nyt frem, saa er de dog som oftest Mennesker, der ikke uden Vanskelighed fostrer vidt forskellige Løsninger til de samme Arealer. Og dette er jo en af de store Vanskeligheder ved Arbejdet, at Størsteparten af Gravstederne har ganske de samme Maal, — enten er de til een Kisteplads, eller de er til to eller tre o. s. v., men Proportionerne er og bliver dog nogenlunde de samme. Hertil kommer, at af det Plantemateriale, der i saa rigt Maal er til Raadighed i vore Planteskoler, er det kun et forholdsvis ringe Antal, der egner sig til Plantning paa Gravsteder. Dels bliver de fleste hurtigt for store, dels yder de ikke den intense og langvarige Virkning, som man gerne ønsker sig paa et Gravsted, og dels kan de vel være for livlige i deres Habitus eller trives vanskeligt i den noget stillestaaende Luft, som Gravstederne gerne giver dem o. s. v.

Og dog er der jo næsten ingen Grænser for, hvor meget et Gravstedsanlæg kan variere. Jeg har nogle Gange sagt, at der nok skulde være 1000 Maader, hvorpaa man kan anlægge et Gravsted paa 3 eller 6 m², og jeg er villig til at staa ved dette. Thi tager vi for Eksempel blot en bestemt Anlægsplan med nogle faa klare Linjer, som gerne skal trækkes op til et Mønster (saadan som det saa ofte er brugt), saa kan der jo til Optrækning af disse Kanter anvendes en Række forskellige Kantplanter, og alene dette giver en Variation. Der kan bruges Buksbom, Teucrium, Dianthus og Berberis for blot at nævne fire varige, eller der kan anvendes Lobelia, Ageratum, Begonia eller Myosotis, der er fire til Sommerbrug alene, — eller der kan anvendes Murstensklinker, bornholmske Klinker, skaarne Lister af Faxe-Marmor, Beton m. m., der giver en hel Del døde Materialer til at trække saadanne Kanter op, — allerede disse ret tilfældigt valgte Muligheder giver straks 12 eller flere Variationer i det samme Mønster, — og ændrer man saa Mønstret eller Idéen i Gravstedet, saa kan man med de samme eller andre Planter eller af døde Materialer igen udfinde en Mængde Muligheder, — og saadan videre.

Jo, der er mangfoldige. Man finder dem ikke realiseret paa en enkelt Kirkegaard, og dette er forstaaeligt af de forannævnte Aarsager, og dette gør jo ogsaa, at netop den

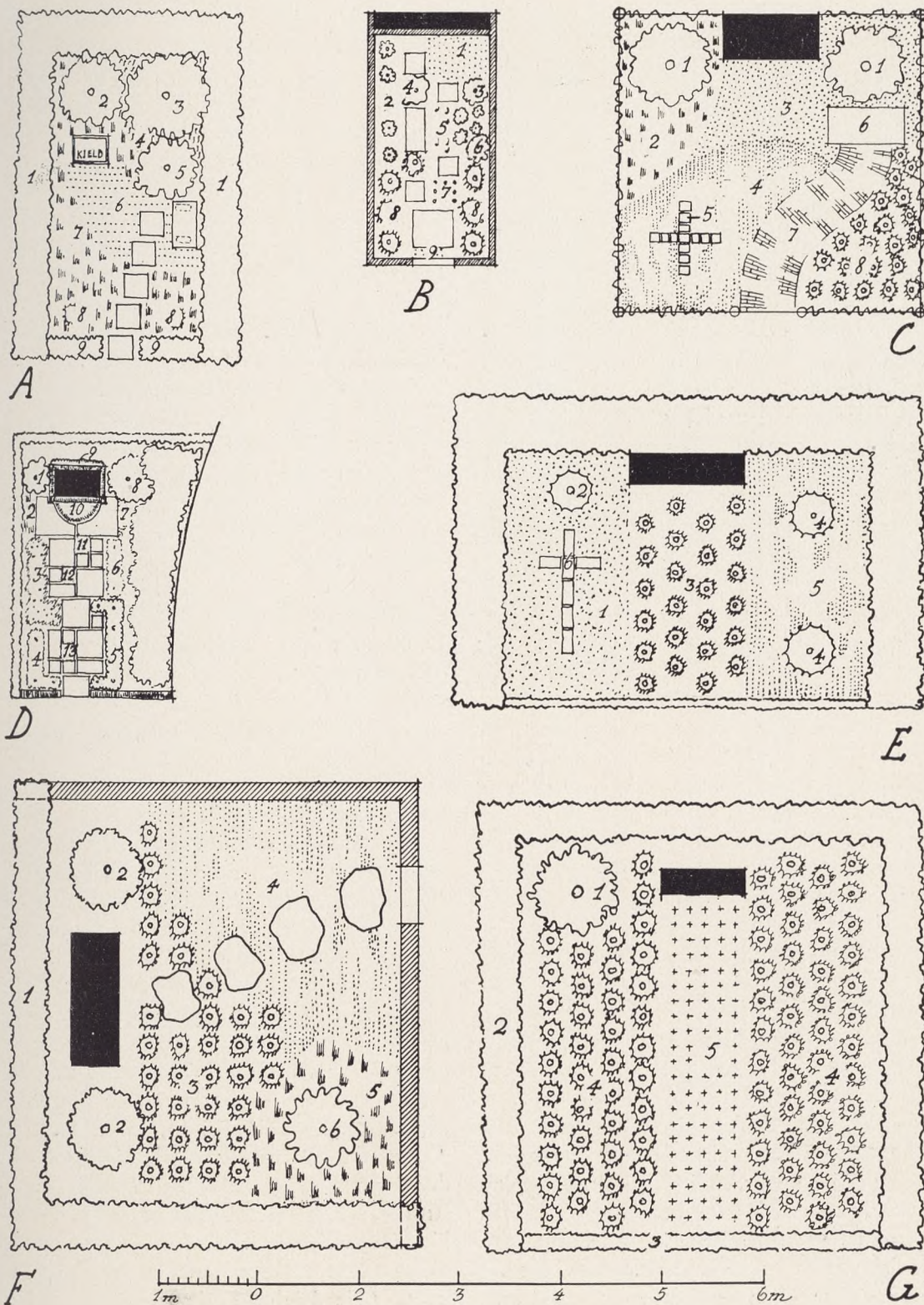
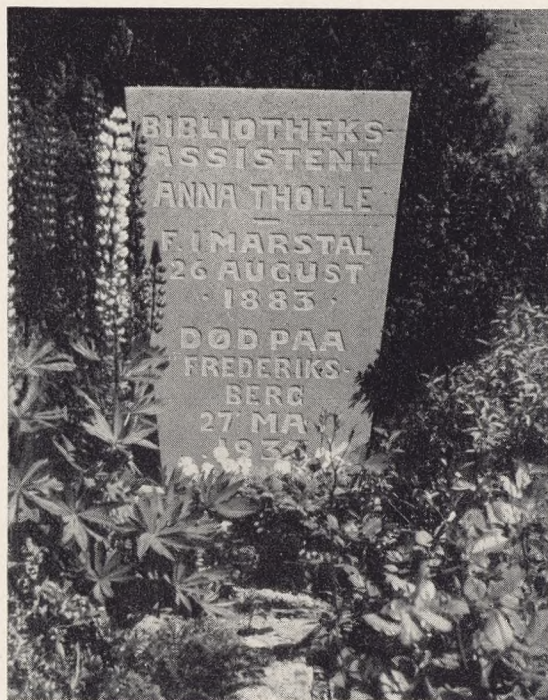


Fig. 16.
 Johannes Tholle:
 Syv Planer til Grav-
 stedsanlæg.
 Se Billedteksten
 nederst paa fore-
 gaende Side.

Fig. 17.
Gravstedsanlæg paa
Søndermark Kirke-
gaard, Frederiksberg.
(Jevf. Fig. 16 D).
Gravmæle:
Gunnar Hammerich.



enkelte Kirkegaardsleder ønsker gode Raad; men kommer man fra en Kirkegaard til en anden, saa vil man kunne se de forskellige Maader, hvorpaa den samme Opgave bliver løst. Da ser man, at et Sted har man navnlig forelsket sig i Smaahække af Gran, et andet Sted dominerer om Sommeren Begonier, og et tredie Sted er det Fliserne eller Roserne, eller det er maaske Bjørnegræsset, der præger et betydeligt Antal Gravsteder, for slet ikke at tale om Buksbommen, der præger flere end maaske ønskeligt. Og nogle Steder er det Hække af Thuja, andre Steder Betonkanter og atter andre Steder maaske Jerngitrene, der dominerer Indhegningerne.

Dette at enhver Kirkegaard præges af sin Plante eller sit Materiale er slet ikke kedeligt; det giver den enkelte et vist individuelt Præg, og forsaavidt dette er forbundet med en vis Kultur, skal man kun være glad derfor. Noget af dette var ogsaa Aarsagen til, at da jeg for nogle Aar siden blev opfordret til at tegne en Serie enkle og let anvendelige Gravstedsplaner til en bornholmsk Kirkegaard, lod jeg efter Aftale med

de stedlige Repræsentanter det bornholmske Produkt: Klinkerne, sammen med Roser være et bærende Motiv i Anlægsformen (se Fig. 19). Og udfra den Forudsætning, at Kirkegaardslederne gerne vil se noget fra andre Kirkegaarde, er der her bragt enkelte Planer til Gravsteder, som jeg gennem en Aarrække har haft Lejlighed til at udarbejde (Fig. 13–16), ligesom der er bragt fotografiske Gengivelser fra enkelte af dem, hvor jeg har haft Lejlighed til at faa saadanne frem (Fig. 17 og 18). En kort Forklaring ledsager de enkelte Planer.

At Gravmæle og Gravstedsanlæg gerne skal klæde hinanden, regnes for et rimeligt Krav; deraf følger ogsaa, at Planlæggerne af de 2 Elementer for Gravstedet skal vide, hvad de gensidigt tænker sig, – eller at det overdrages til den samme at foreslaa begge Dele. Dette er da Aarsagen til, at Havearkitekten ogsaa i nogle Tilfælde kommer til at tegne et Gravmæle (se f. Eks. Fig. 14, 15 og 18); men naturligt vil det være, om dette kun sker, hvis der ikke ønskes en skulpturel Udformning af Gravmælet, idet man i saa Fald selvfølgelig vil overlade til Kunstnere med dette som Speciale (Billedhuggerne) at forestaa dette. En Assistance fra en Havearkitekts Side vil derfor normalt indskrænke sig til Raad eller Plan med Hensyn til Valg af Sten samt Stenens Materiale, Form eller Formning; dertil Valg af Skrift, Skriftstørrelse, Skriftplacering m. v., muligvis ogsaa Indskriftens Indhold. Og det vil derfor forekomme rimeligt, at man i Plan, Snit eller Perspektiv viser ikke blot, hvorledes Gravstedet skal anlægges, men ogsaa hvordan Gravmælet bør se ud paa sin Plads i Gravstedsanlægget, saaledes som det f. Eks. ses paa Fig. 13, 14 og 15.

Ogsaa Havearkitekten vil afgive Raad, der er præget noget af hans personlige Indstilling, Interesser og Erfaringer; i Planerne Side 14 vil man f. Eks. finde Rødhætte-roserne rigt repræsenteret og overhovedet ingen høje Forhække; men mens en vis Gentagelse af samme Gravstedsmotiv fra en

Kirkegaardsleders Side altsaa fører til en vis Monotonitet paa den bestemte Kirkegaard, vil Havearkitektens mere eller mindre ensbetonede Gravstedsanlæg øve den modsatte Virkning i alle de Tilfælde, hvor han ikke har netop den samme Indstilling som Kirkegaardslederen, — og dette vil vel være Undtagelsestilfældene. Iøvrigt maa saavel Kirkegaardslederens som Havearkitektens Gravstedsplaner i mere eller mindre Grad præges af Familiens Ønsker.

At faa Familiens Særønsker og den projekterendes Raad og Anvisninger til at forenes med stedlige Krav, ikke blot paa den enkelte Kirkegaard, men ogsaa paa det bestemte Sted paa den enkelte Kirkegaard, er ingen let Sag; men skal Kirkegaardene stedse gaa frem i Henseende til kultiveret Præg (og der er heldigvis gode Tegn paa, at dette kan ske), da maa der en saadan Disciplin til, og det gode gamle Ord om, at *Fællesnytte gaar for Egennytte*, maa ogsaa her vise sin Kraft.

Indfatningsbuxbom

Af Stiftsgartner, Havebrugskandidat E. Qwist

Der vil forhaabentlig om nogle Aar komme den Tid, da en Grav, hvis indre Opdeling grænses af Buxbom, vil blive ligesaa ualmindelig, som den nu i Dag er almindelig. Det maa nemlig slaas fast, at *Buxus sempervierens var. suffruticosa* (som er Indfatningsbuxboms botaniske Navn) er en aldeles fortrinlig Plante til mange Ting, men inde paa en Grav trænger man nu alligevel tit til at se noget andet. Paa Planerne i den foregaaende Artikel vil den da ogsaa kun ses anvendt sjældent og da som Forkant.

Naar vi alligevel vil se lidt paa denne Plante, er det, fordi den endnu bruges i kilometervis paa Grave, og fordi den stadig bør bruges som »Hækplante« om smaa Urnegrave, som Kantplante ved Veje og Stier og mange andre Steder.

Er man Herre over Vandingen, kan Bux-

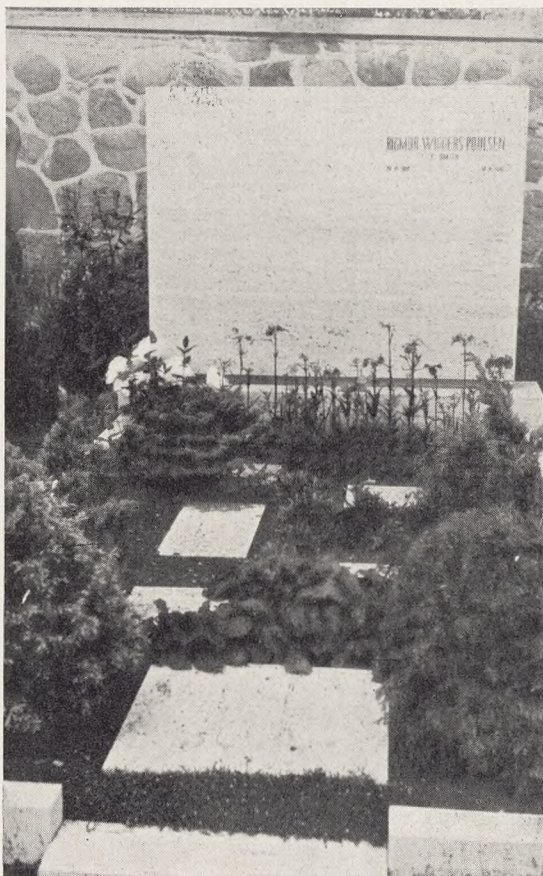


Fig. 18.
Gravstedsanlæg og
Gravmæle paa Holbæk
Assistens Kirkegaard.
(Jevf. Fig. 16 B).
Foto J. Th.

bom plantes snart sagt hele Aaret, men den gode Plantetid er Foraar eller Efteraar. De fleste Planteskoler har den kedelige Praksis, at de sælger Indfatningsbuxbom i stykvis; dette har den uheldige Side at virkelig fin og »fed« Buxbom pilles i saa mange Stykker som muligt. Den eneste fornuftige Maade at levere Buxbom paa er i metervis, saa bliver der ikke Tale om Deling, hvilket skader Planterne.

Herimod kan naturligvis siges: »Ja, men hvad er saa en Meter«. Det er et Bundt gode, kraftige Planter 20–25 cm høje, der plantet paa Blivestedet giver en smuk, tæt Indfatning 1 Meter i Længden, 5–6 cm i Højden og 4–5 cm i Bredden.

Buxbom er en meget graadig Plante, som for at opnaa sin fulde Udvikling skal gødes rigeligt, enten med Kunstgødning eller med flydende Gødning i Vækstperioden, for-