

till sitt hemland. Även de belgier, som begravts i Sverige, har det varit tal om att föra hem.

För närvarande dryftas inom myndigheterna ett förslag att lägga upp ett generalregister över samtliga främmande gravar i Sverige. Det skulle läggas upp nationvis och tillställas såväl de berörda legationerna i Sverige, som Internationella Röda korsets byrå i Genève. Orginalet skulle förvaras i Sverige — förslagsvis hos svenska Röda korset. Avsikten med registret är att underlätta sökandet efter försvunna anförvanter.

Opmaaling og Kortlægning

Af Havebrugskonsulent H. Breinholt Nielsen

Naar man kommer ud paa Landets Kirkegaarde, undres man ofte over den Uorden, der, kan være med Hensyn til Begravelsernes Data, hvem, hvor og hvornaar der er begravet m. m. Denne Uorden findes især paa Landsbykirkegaardene og kan skyldes flere forskellige Aarsager; een af de vigtigste Aarsager er, at der enten helt mangler et Kirkegaardskort, eller at Kortet er saa forældet, at det ikke viser den nuværende Situation paa Kirkegaarden. Begravelsesprotokollen kan i de fleste Tilfælde udmærket godt føres af Kirkevæрге eller Graver, medens Udfærdigelse af et Kirkegaardskort eller Revision af dette volder større Vanskeligheder, da Kirkevæрге eller Graver ikke er kendt med Fremgangsmaaden ved Opmaaling eller Kortlægning.

Paa større Bykirkegaarde er der dog undertiden ansat en (f. Eks. Havebrugskandidat), der vil kunne udføre dette Arbejde. Til Orientering for de mindre Kirkegaardes Ledelse skal jeg i den følgende Beskrivelse gøre Rede for, hvorledes et Kirkegaardskort fremstilles, eller et gammelt Kort korrigeres.

Loven kræver et saadant Kort: Lov Nr.



Fig. 182—183.
Landmaalergerjerne lægges frem, — og Indmaaling af Kirkegaardsdetailerne paabegyndes.

282 af 30. Juni 1922, § 22, Stk. 2, siger: *Ligeledes skal der være et Kort over Kirkegaarden, paa hvilket hver Grav afmærkes med Nummer.*

Kgl. Anordning af 10. Decbr. 1927 om Kirkegaarde, § 17, Stk. 2: *Endvidere skal der være et Kort over Kirkegaarden, paa hvilken enhver Grav afmærkes med Nummer. Kortet bør findes i to Eksemplarer, der opbevares paa forskellige Steder.*

Cirkulære af 12. Dec. 1927 vedrørende ovenstaaende Kgl. Anordning: *Ministeriet ønsker dernæst særlig at henlede Opmærksomheden paa Bestemmelsen i Lovens § 22, jfr. Anordningens § 17, om, at der til Overholdelse af Orden med Gravstederne ved enhver Kirkegaard skal findes en af Provsten autoriseret Kirkegaardskort samt et af Synet godkendt Kirkegaardskort, det sidste i to Eksemplarer. For at undgaa den Mangel paa Orden med Hensyn til Gravstederne, som i mange Tilfælde*

har voldt store Vanskeligheder og medført betydelige Udgifter til Regulering af ældre Kirkegaarde, og for at opnaa en økonomisk Anvendelse af den forhaandenværende Gravstedsplads, saa Udvidelse af Kirkegaarden ikke skal blive nødvendig før Tiden, er det i høj Grad paakrævet, at Bestemmelsen om Protokol og Kort nøje overholdes.

Kortet skal altsaa ifølge Loven vise hvert enkelt Gravsted; desuden er det for Orientering paa Arealet en Fordel at anvende en særlig Signatur paa nogle enkelte Gravsteder, f. Eks. Gravsteder, der er forsynede med Jerngitre, eller Gravsteder, der er købt langt frem i Tiden, — Gravsteder, hvor berømte Personer er begravet, samt andre Gravsteder, der har større Betydning. Desuden skal Kortet vise Kirke med Indgangsdøre, Kapel og andre Bygninger, Mure og andre Hegn, Kirkegaardens Beplantning, Træer og Hække samt Drænledninger, hvor der kan skaffes Oplysninger om disse. Drænledningerne kan paa Kortet tegnes med en punkteret Linie. For at kunne faa Kortet saa tydeligt som muligt, og for at faa saa mange Detailler med som muligt, skal Kortet helst tegnes i Maalestoksforhold 1:200. Dette Maalestoksforhold er dog kun overkommeligt ved mindre Kirkegaarde, da Formatet ellers vil blive alt for uhaandterligt. Af denne Grund er det nødvendigt for større Kirkegaarde at anvende f. Eks. 1:400 eller 1:500.

Til Opmaaling af Kirkegaarde skal der bruges de samme Redskaber som Landinspektører anvender ved Land-Maaling. Landmaalerstokke, et Staalbaand med Stikker, Baandmaal, Vinkelspejl eller Vinkelprisme, Maalebog og Meterstok, samt til Kortlægningen Tegnepapir og Tegne-rekvisitter. Det er for Nøjagtighedens Skyld af allerstørste Vigtighed, at alle disse Redskaber er i fineste Orden. *Landmaalerstokkene*, der helst skal forefindes i et Antal paa 10—12 Stk., er de kendte rød-

og hvidmalede Stokke, forsynet med en Jernspids i den ene Ende. Stokkene skal helst være forholdsvis smaa, da de saa er mere haandterlige, helst ca. 160 cm lange og 16 mm tykke. Landmaalerstokkene bruges til at markere Opmaalingens Hovedlinjer med. *Staalbaandet* er 20 m langt og ca. 2 cm bredt, lavet af rustfrit Staal. Baandet er for hver Meter forsynet med et Tal, og for hver decimeter med et Hul, Maalene mellem Hullerne maa man skønne sig til. Staalbaandet bruges til at lægge i Hovedlinierne, maale disse samt Fodpunkterne for de, fra Terrængenstandene vinkelret paa Hovedlinien førende Perpendiculærer. *Baandmaalet* er et 10—20 m langt Lærredsbaand med indvævede Kobbertraade. Det er inddelt i m og cm. Baandmaalet bruges til at maale Afstanden fra Hovedlinie til det Punkt, der ønskes indmaalt. Staalbaand og Baandmaal skal justeres en Gang imellem. Det er især af Vigtighed, at man ved hver eneste Opmaaling efterser, at disse to Maale-redskaber passer indbyrdes, Baandmaalet er især tilbøjeligt til at variere i Længden, navnlig naar det har været vaadt. *Vinkelspejlet* bestaar af to smaa Spejle, indfattet i en Ramme af Metal. Spejlene skal indbyrdes danne en Vinkel paa 45°. Vinkelspejlet anvendes til i Hovedlinien at finde det Sted, hvorfra en Linie (Perpendiculæren) vinkelret paa Hovedlinien, rammer den Terrængenstand eller det Punkt, der ønskes indmaalt. Vinkelspejlet maa ogsaa justeres en Gang imellem. Et Vinkelprisme er dog at foretrække, da det ikke kan komme i Uorden. *Maalebogen* er en Bog med to lodrette Linier paa hver Side. *Tegnepapiret* skal være gennemsigtigt Kalkerpapir, og Tegnematerialerne, Lineal, Trekant, Viskelæder samt et Tegbestik og Tusch.

Naar man er klar over, i hvilket Maalestoksforhold Kortet skal udføres, paabegynder man Arbejdet med (ved Hjælp af Landmaalerstokke) at udstikke Hoved-

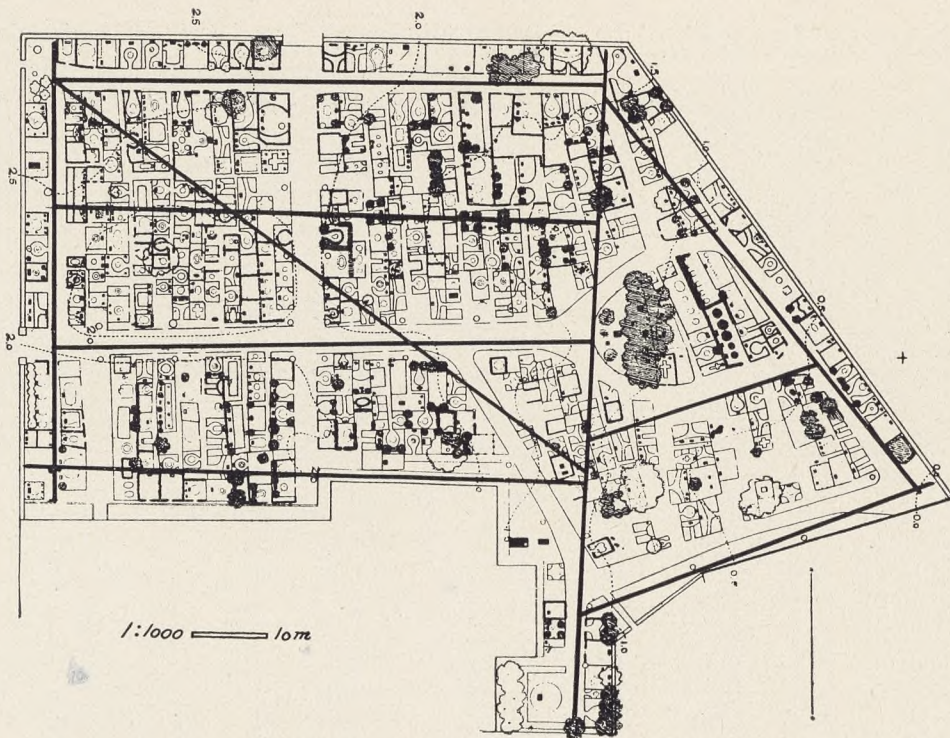


Fig. 184.
Tegningen viser
Indlægningen af
Maale- og
Konstruktionslinjerne
ved en
Kirkegaardsopmaaling.

linierne. Disse Hovedlinier danner Grundlaget for Opmaalingen, idet alle Terrænpunkter maales op i Forhold til Hovedlinierne. Hovedlinierne lægges helst i et saa stort Antal, at der intet Sted er større Afstand til Terrænpunkterne end Baandmaalets Længde, og for Nøjagtighedens Skyld helst ikke over 10 m. Samtidig skal Hovedlinierne indbyrdes danne geometriske Figurer, der er lette at konstruere ved den efterfølgende Kortlægning. Bedst er det, hvis man med Hovedlinierne kan danne store Trekkanter med Sider, der saa vidt muligt er lige store; hvor dette ikke kan lade sig gøre, f. Eks. paa en lille Kirkegaard, hvor Kirken ligger midt paa Arealet, kan man anvende Rektangler eller parallelle Linjer. Rektangler afsættes ved Hjælp af Vinkelspejlet, og parallelle Linjer ved, at man fra den ene Linie indmaaler nogle Punkter i den næste Linie. Disse sidste Metoder er dog ikke saa nøjagtige som den forud nævnte. Endelig vil det lette Arbejdet meget, hvis man kan placere saa mange af

Hovedlinierne som muligt i Gangene, da der tværs gennem Gravstederne vil komme Hindringer saasom Gravsten, Jerngitre, Hække og lignende. Paa Fig. 184 er vist, hvorledes Hovedlinierne passende kan placeres paa en Kirkegaard.

Naar man har bestemt, hvor man vil have sine Hovedlinier, tegner man en løselig Skitse af Kirkegaarden, Mure, Kirke m. m., herpaa indtegnes Hovedlinierne, der nummereres. Denne Skitse anvendes under Arbejdets Gang til at notere Maalene paa Skæringspunkterne mellem Hovedlinierne paa. Disse Skæringspunkter kan ganske vist ogsaa noteres i Maalebogen, men ved at have dem paa den her omtalte Skitse, har man bedre Oversigt over dem ved den efterfølgende Kortlægning, og man er ikke saa udsat for at glemme nogle af disse meget vigtige Maal.

Ved Udstikning af Hovedlinierne sættes Landmaalerstokkene i nøjagtigt lige Linier; der sættes en Stok for hver 20—30 m samt en Stok i Skæringspunktet mellem to Linier.

(Fortsættes)

Opmaaling og Kortlægning af Kirkegaarde

Af Havebrugskonsulent H. Breinholt Nielsen

(Fortsat fra Side 103)

Da det er begrænset, hvor mange Landmaalerstokke man har til sin Raadighed, vil det i de fleste Tilfælde være nødvendigt kun at udstikke nogle faa Hovedlinier ad Gangen og maale Detailmaalene fra disse, inden man udstikker de næste Hovedlinier. Staalbaandet lægges derefter ud i den ene Ende af Hovedlinien og fastgøres ved Hjælp af Stikkerne. En Medhjælper sætter en Landmaalerstok lodret i de Punkter, man skal indmaale, og han holder Baandmaalets Nulpunkt til Stokken. Opmaaleren staar ved Hovedlinien og holder i den anden Ende af Baandmaalet, samtidig med at han ved Hjælp af Vinkelspejlet placerer sig, saa det Punkt, han skal maale, ligger præcis vinkelret ud fra Hovedlinien fra det Sted, hvor han staar. Maalet paa Hovedlinien, hvor Opmaaleren staar, noteres i Maalebogen imellem de to lodrette Linier, og Afstanden fra Hovedlinien til Terrænpunktet, der aflæses paa Baandmaalet, skrives ogsaa i Maalebogen, samtidig med at der i Maalebogen tegnes en Skitse af det opmaalede. Maalebogen føres fra neden og opefter.

Nøjagtigheden af de Maal, der tages, varierer noget, og retter sig efter Maalestoksforholdet, hvori Opmaalingen skal tegnes, og efter hvilke Genstande man indmaaler. Hvis vi gaar ud fra, at Kortet skal tegnes i Maalestoksforhold 1:200, maaler man kun i hele Decimeter for almindelige Terrænpunkter, saasom Gravstedshjørner, Træer m. m. Faste Punkter saasom Kirke- og Murhjørner maales med 5 cm Nøjagtighed, og Skæringspunkter mellem Hovedlinier maales med 1 cm Nøjagtighed. Alle Terrænpunkter indmaales, noteres ind i Maalebogen og der tegnes Skitse af det opmaalede. Først maales alle Punkter paa den ene Side af Staalbaandet, derefter paa den anden Side, og naar man

er færdig med de 20 m, som Staalbaandet rækker, flyttes dette frem, og man fortsætter som førhen, men husker at der nu til de Maal, der aflæses paa Staalbaandet, skal lægges de 20 m, man er kommet frem i Linien, næste Gang er det 40 m o. s. v. Naar Opmaalingen paa denne Maade er tilendebragt, maaler man ved Hjælp af Meterstok forskellige Detailmaal, der kan bruges til Kontrolmaal, Kirke med Døre o. s. v. Disse Opmaalingen tegnes i Maalebogen som Skitser med paaførte Maal. Et Eksempel paa hvorledes Maalebogen føres er vist paa Fig. 199.

Kortlægningen foregaar omtrent i samme Orden som Opmaalingen, først konstrueres Hovedlinienettet ved Hjælp af den under Opmaalingen førte Skitse med Hovedliniernes Skæringspunkter. Ud ad disse Linier afsættes de Maal, man i Maalebogen har noteret som Udgangspunkter for Perpendiculærerne. I disse afsatte Maal tegnes Hjælpelinier vinkelret paa Hovedlinien til den Side af Hovedlinien, i hvilken de opmaalede Terrængenstande befinder sig. Ud ad disse Sidelinier afsættes derefter de Maal, hvori Terrængenstanden befinder sig fra Hovedlinien, og det paa denne Maade fundne Punkt markeres med et Hul i Papiret ved Hjælp af Passerspidsen. De afsatte Punkter forbindes med Linier efter Skitsen i Maalebogen. Naar hele Kortlægningen er foretaget og tegnet i Blyant, trækkes den op med Tusch, og der benyttes Signaturer, saa man tydeligt kan skelne mellem de forskellige Ting paa Planen. Bygninger og Mure tegnes med en kraftig Linie. Eksempel paa hvorledes Kortlægningen udføres ses paa Fig. 200. Naar Optrækningen er foretaget, forsynes Kortet med Kirkegaardens Navn, Maalestok, Nordpil, Signaturliste samt Aarstal og Opmaalerens Underskrift. Inden Nummereringen af Gravstederne kan det være

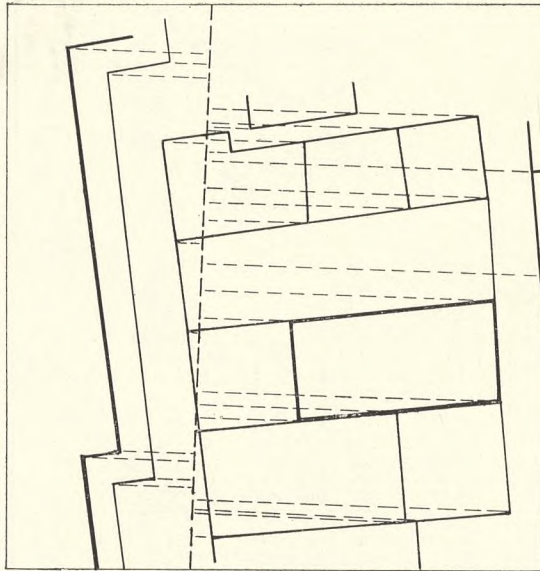
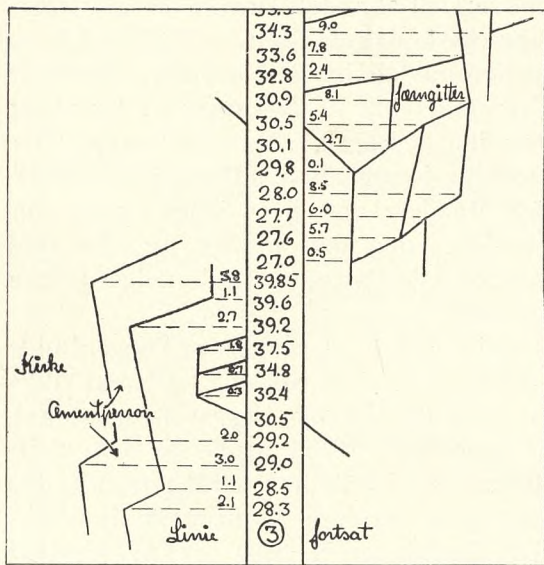


Fig. 199 tv.
Tegningen viser en Side i Maalebogen.
Tallene mellem de 2 parallelle Linier er de Maal, der paa Staalbaandet afstøses i Hovedlinien.
Tallene udenfor de parallelle Linier er Perpendicularernes Længde, d. v. s. den vinkelrette Afstand fra Hovedlinien til den Genstand, der indmaales.
Skitse viser Gravsteder, Kirke m. m.

Fig. 200 th.
Udsnit af Kirkegaard kortlagt efter Maalebogssiden Fig. 199.
Den lodrette punkterede Linie er Hovedlinien, og de andre punkterede Linier er Perpendicularer.
Gravsteder, Kirke m. m. er her kortlagt i Maalestoksforhold 1:200.

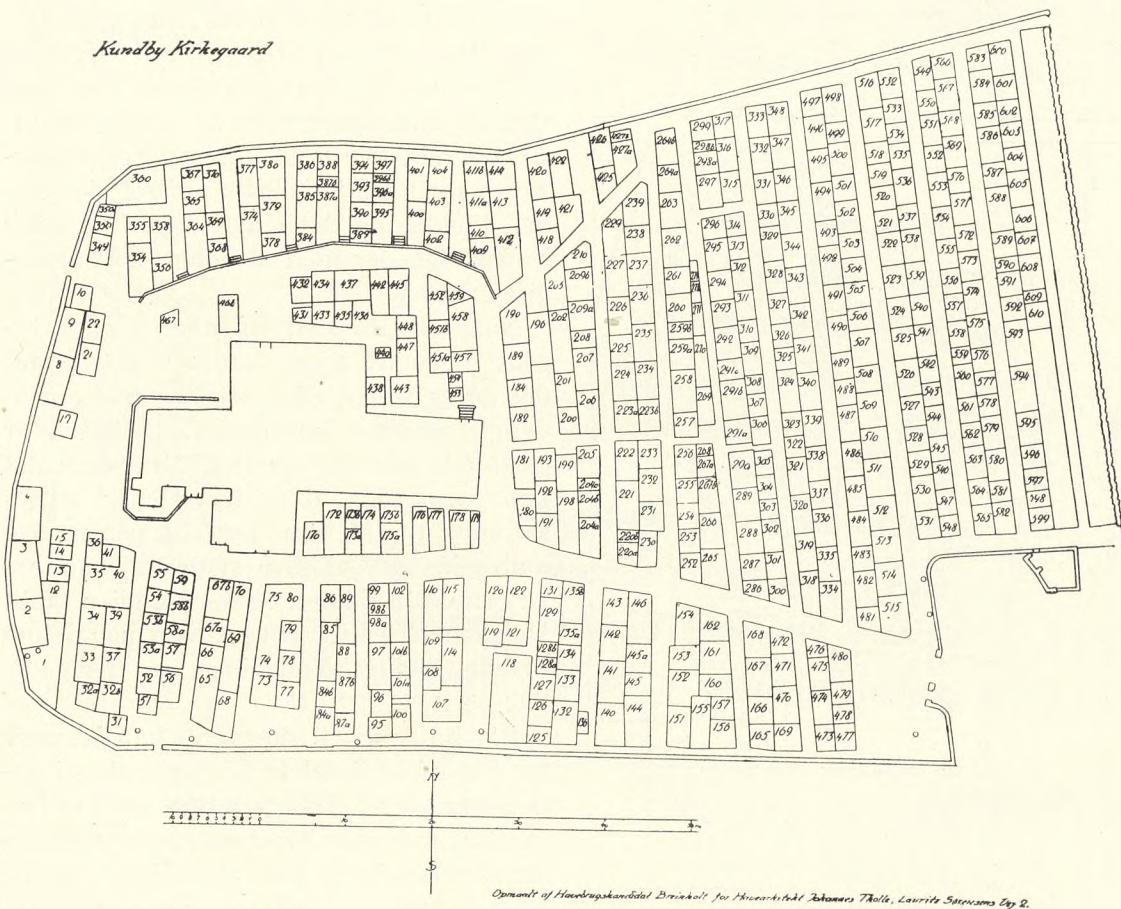
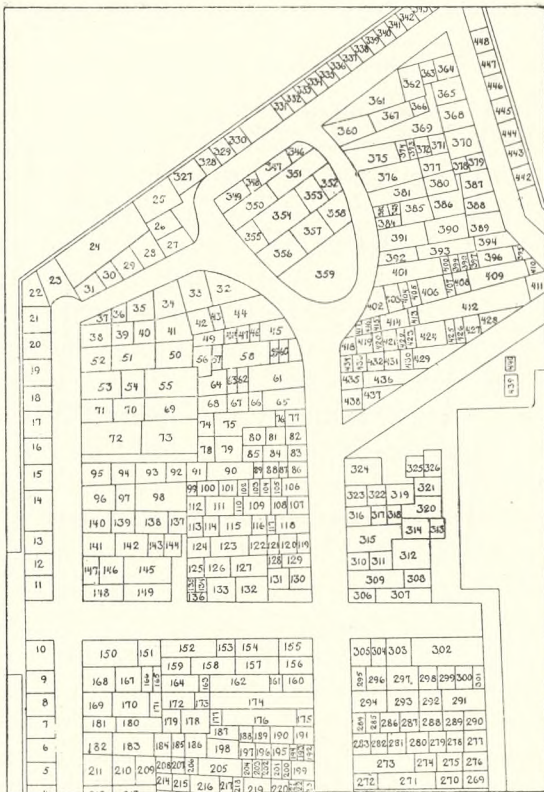


Fig. 201.
Kundby Kirkegaard (Tuse-Merlose Hr.).
Revideret Nummerkort tegnet efter udforlig Opmåling i 1944.
Kortlagt i Maalestoksforhold 1:200, vist her i ca. 1:800.
Nummereringen er her foretaget, saa Begravelsesprotokollen stadig kan anvendes.
Gravstederne har de Numre, som de hidtil har haft. Det ses, hvorledes Gravsteder helt er nedlagt (manglende Numre), andre Gravsteder er delt (Numre med Tilføjeelse af Bogstav), medens atter andre er sammenlagt af 2 forhen selvstændige Gravsteder (manglende Numre i Rækken).

Fig. 202
 Udsnit af Kirkegaards-
 kort for Sorø gamle
 Kirkegaard.
 Opmaalt og tegnet
 i 1883.



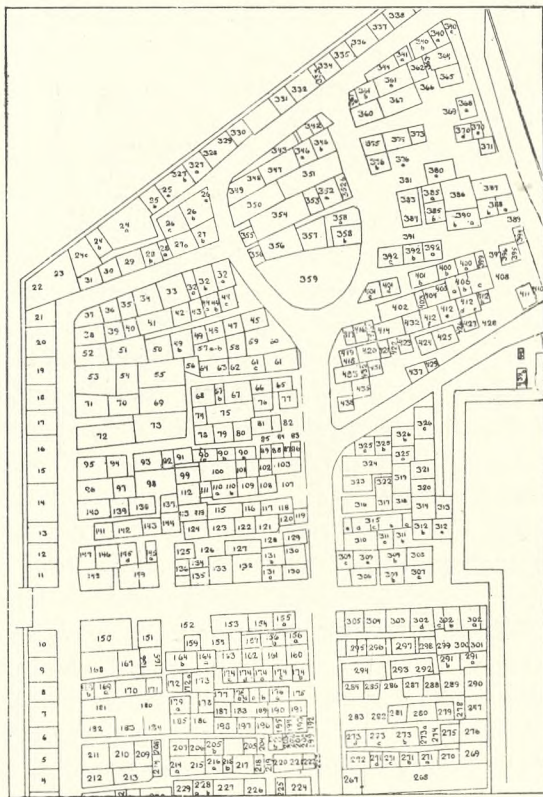
nødvendigt at opdele Gravstederne i Gravlejer (Kistepladser); dette er Tilfældet, hvor hvert Gravleje har et Nummer, eller hvor Gravstedet har et Nummer og Gravlejet desuden et Bogstav. Nummereringen, der paaføres Kortet, kan udføres paa forskellige Maader; der gives ingen Regler for, hvorledes den skal udføres, men her skal beskrives et Par af de almindeligst brugte Metoder.

Hvis der i Forvejen er nogenlunde Orden i Registreringen, og man ikke vil anskaffe en ny Begravelsesprotokol, er man nødt til at bruge de Gravstedsnumre, der hidtil har været anvendt, dog maa man revidere Numrene, hvis der er sket Ændringer, f. Eks. er nyoprettede Gravsteder eller nedlagte Gravsteder. Eksempel paa Nummerering med Bibeholdelse af Protokol og de hidtil anvendte Numre er vist paa Fig. 201. Den gammel-dags Metode med at give hvert Gravsted et Nummer og Gravlejet desuden et Bogstav er udmærket, hvor det drejer sig om Gravsteder, der ikke kan ændres i Størrelse; men almindeligvis er Metoden noget uheldig, da det i det lange Løb giver Vanskeligheder med at holde Orden i Registreringen.

Naar et Gravsted hjemfalder og overgaar til en ny Ejer, sker det, at Gravstedet gøres større eller mindre end oprindeligt, medens Nummeret stadigvæk er gældende for det samlede Gravsted; det kan ogsaa ske, at to Gravsteder lægges sammen til eet. Paa disse og paa mange andre Maader vil Gravstederne »vandre« i Forhold til Kortet, og der vil blive skabt Uorden. Et Eksempel paa den, paa denne Maade skabte »Vandring«, ses paa Fig. 202—3.

Paa lidt større Kirkegaarde kan det være en Fordel at inddеле Kirkegaarden i Afdelinger, der f. Eks. mærkes med et Romertal; indenfor Afdelingerne nummernes Gravstederne paa almindelig Maade med fortløbende Numre, eller ved inden-

Fig. 203.
 Udsnit af Sorø gamle
 Kirkegaard,
 opmaalt i 1936.
 Den »Vandring«,
 Gravstederne har
 foretaget, ses tydeligt
 ved at sammenligne
 Kortet med Fig. 202.



Gjerslev Kirkegaard. Opmaalt 1943 efter Reguleringen 1942

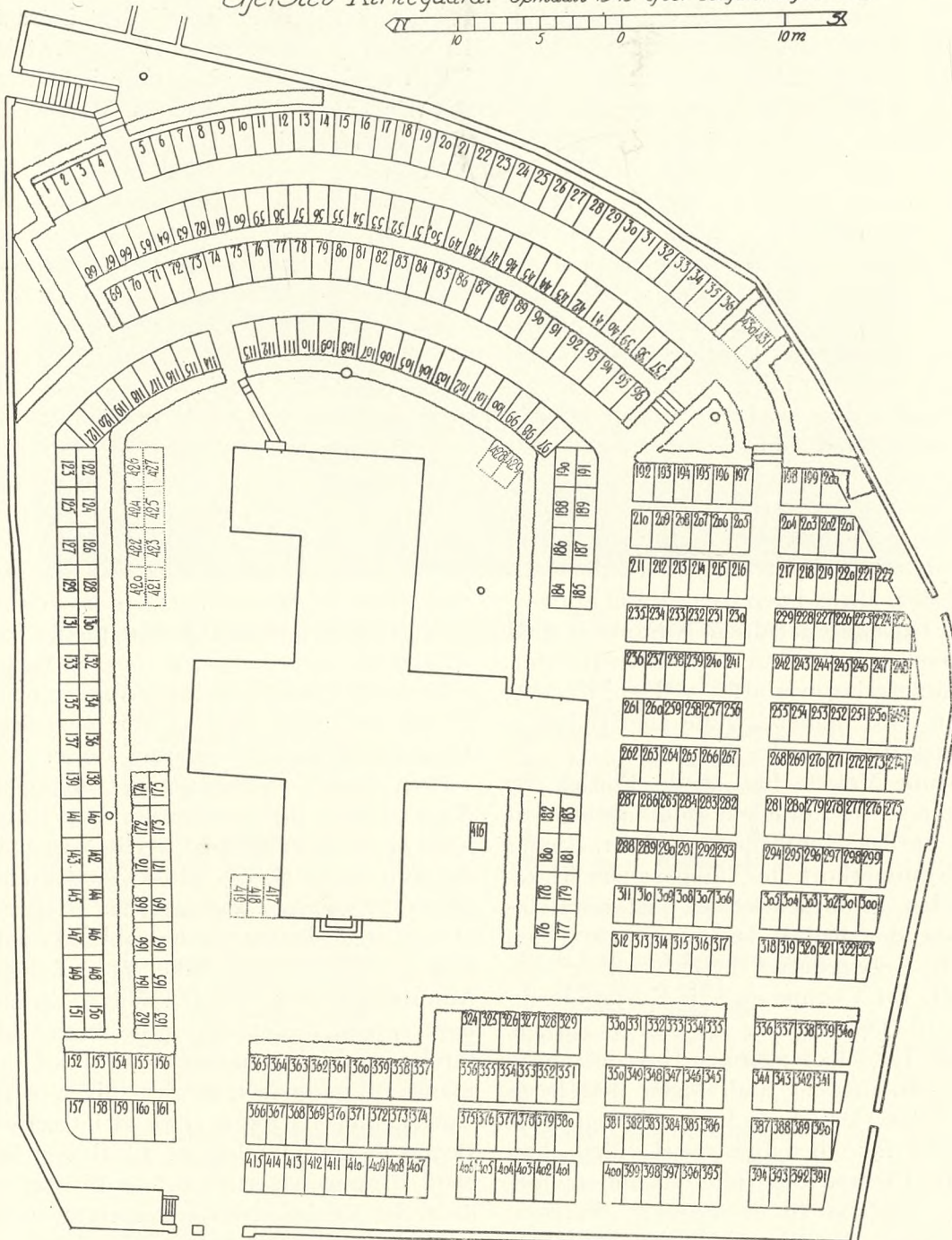
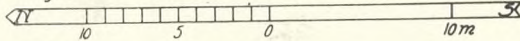


Fig. 204.
Gjerslev Kirkegaard.
Arts-Love Hr.
Opmaalt i 1942
efter Regulering.
Tegnet i Maalestoks-
forhold 1:100,
nedfotograferet og trykt
i 1:200, her vist i 1:400.
Nummereringen er
paabegyndt ved lille
Indgangslaage og slut-
ter ved Hovedindgang.
Punkterede Graavsteder
og Numre er
midlertidige Grave,
der senere vil blive
sløjfede.

Format A 3 Opmaaling Buiholt, Jørg

Projekt og Registrering
Einar Thorsen, A.M.S.

for de med Romertal mærkede Afdelinger at gives et stort Bogstav for hver Klasse. Gravstederne har derefter fortløbende Numre indenfor Klasserne.

Skal man (samtidig med, at der tegnes et nyt Kort), udfærdige en ny Begravelsesprotokol, er man frit stillet med Hensyn til, paa hvilken Maade man vil udføre Nummereringen. Havearkitekt *G. Georgsen* har prøvet forskellige Maader at foretage Nummereringen paa, og her skal beskrives en af de bedste: Hvert Gravleje faar et Nummer, uden at tage Hensyn til Gravstedets Størrelse. Nummereringen begynder i den ene Ende af Kirkegaarden, f. Eks. ved en Laage, og man fortsætter med den ene Gravrække efter den anden, saaledes at man med Numrene dels gaar fra venstre mod højre og dels fra højre mod venstre. Numrene skrives paa det Sted af Gravlejet, hvor Gravmålet skal staa, altsaa i den bageste Del af Gravlejet, og vendt saaledes at Nummeret staar retvendt i Forhold til Gravstedets Retning. Nummereringen sluttet ved en Udgang, enten hvor man begynder eller ved en af Kirkegaardens andre Laager.

Denne Metode har baade Fordele og Ulemper. Af Fordelene skal nævnes, at den aarlige Kontrollering af Gravsteder og Nummerkort, der foregaar paa Kirkegaarden, er meget lettere, idet man stadig vender Kortet, saa man hele Tiden foran Gravstederne læser Tallene retvendt. En Ulempe er, hvis Kortet anvendes til Ophængning f. Eks. i Kirken. Nogle Tal vil da staa paa Hovedet, andre retvendt, medens andre igen skal læses fra Siden. Da et saadant ophængt Kort maaske ikke benyttes noget videre, kan denne Ulempe dog ikke betyde ret meget i Forhold til de Fordele, Metoden frembyder. Et Eksempel paa Metodens Anvendelse ses paa Fig. 204.

Naar Kirkegaarden har et Kort, er det

nødvendigt at holde dette i Orden og indføre Rettelser, hver Gang der sker en Ændring paa Kirkegaarden. Ved at betragte Kortene Fig. 202—3, ses det tydeligt, at der i Løbet af en Aarrække sker betydelige Ændringer (det skal her bemærkes, at de to viste Kort henviser til den samme Begravelsesprotokol). Om Revision af Kirkegaardskort er der i Kgl. Anordning af 10. Dec. 1927 § 17 Stk. 2 nævnt følgende: *Mindst en Gang aarlig skal Grave paa Kirkegaarden sammenholdes med Kortet og eventuelle Uoverensstemmelser berigtiges. Kortet skal godkendes af Synet.*

Dette Arbejde bliver vistnok kun i de færreste Tilfælde udført, som det burde det, da dette kræver nogen Kendskab til Maaltagning, Tegning m. m. Mest betryggende er det, som foreslaaet af Arkitekt *Marinus Andersen*, at lade Arbejdet udføre af en Havearkitekt, og for at det ikke skal blive for bekosteligt, kan man hos Havearkitekten »tegne Abonnement« paa en saadan Ajourføring, d. v. s. at Havearkitekten holder Kirkegaardskortene i Orden Aar efter Aar og kan tage flere Kirkegaarde paa den samme Rejse.

Naar Kortet er færdigtegnet, mangfoldiggøres det ved Reproduktion. Den simpleste og billigste Metode hertil, især hvis det kun drejer sig om ganske faa Eksemplarer, er Lyskopi. Men det maa erindres, at de fleste Lyskopier ikke er absolut holdbare gennem en Aarrække, og at f. Eks. Amoriakkopierne forgaar i Sollys. En lidt dyrere, men meget sikrere og finere Udførelse, er Zinktryk. Kortet trykkes i saa mange Eksemplarer, at der bliver et til Ophængning i Kirken, et til at indsætte i Begravelsesprotokollen, et til Graver og et til Kirkeværge, samt evt. et til hver af de øvrige Menighedsraadsmedlemmer; det kan være klogt at lade nogle Tryk ske paa svært Papir. Hvert Eksempel koster maaske kun 2—3 Kr. i Trykning.

(Fortsættes)

Hyllinge Kirkegaard
 Tid-Begravelsesaar
 Nord opad.

1940

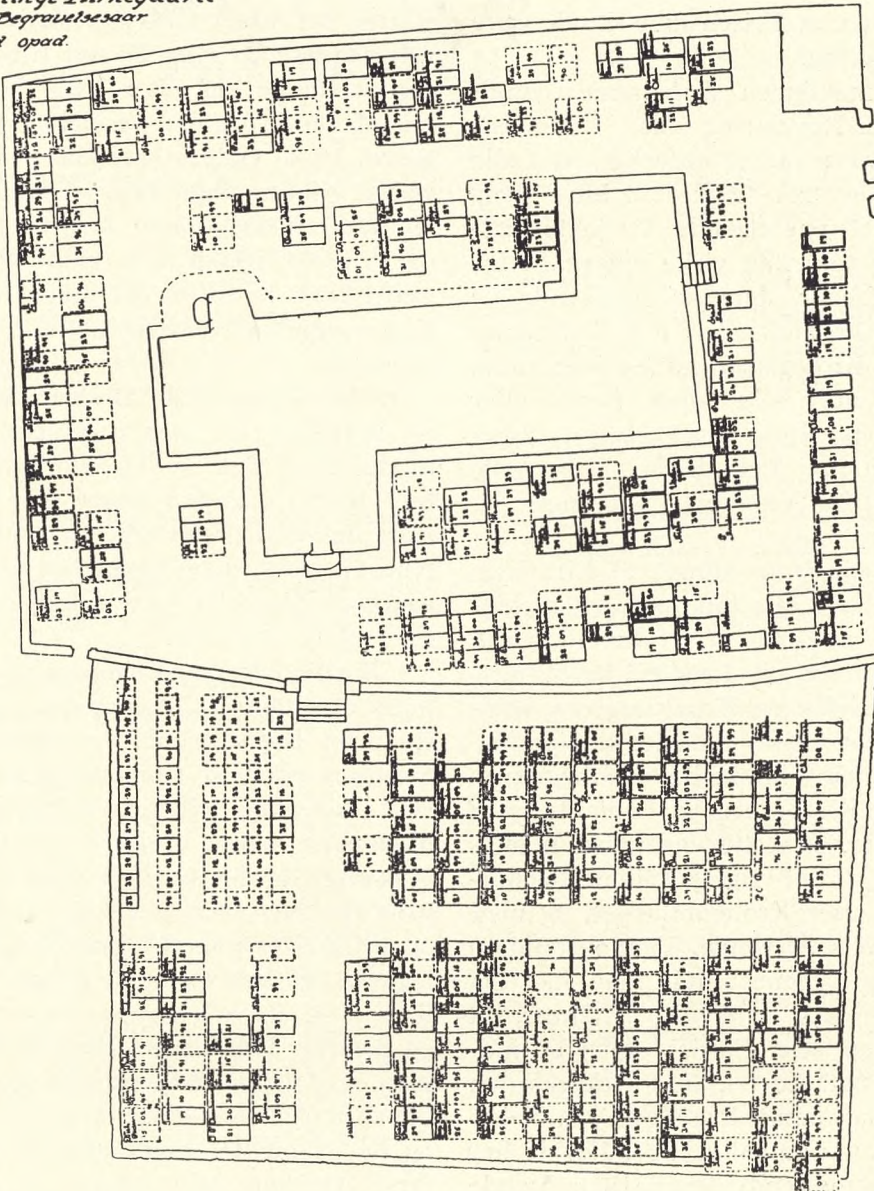
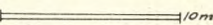


Fig. 226.
 Hyllinge Kirkegaard.
 Plan over
 Kistepladserne
 med paaførte Navne
 og Begravelsesaar;
 de fuldt optrukne
 Kistepladser er mindre
 end 25 Aar gamle,
 de punkterede er
 Begravelser, der er
 ældre end 25 Aar
 (Turnustid: 25 Aar).

Opmaaling: Breinholt, Sorø

1:200  10m


 GEO. GEORGHSEN
 HAVEMARKET 5090 484

Opmaaling og Kortlægning af Kirkegaarde

Af Havebrugskonsulent H. Breinholt Nielsen

(Fortsat fra Side 120)

Kirkegaardskortet kan ogsaa nedfotograferes, og der kan fremstilles en lille Chliche, hvormed alle Gravfæstebrevene

paastemples et lille Kort over Kirkegaarden; det Gravsted, Fæstebrevet er gældende for, kan markeres med en iøj-

faldende Farve. Alle disse Reproduktioner er saa billige, at Prisen ikke skulde være nogen Hindring.

Hvis Opmaalingen skal danne Grundlag for en Regulering eller Udvidelse, maa den være meget udførligt, idet alle Detailler, der kan tænkes at blive Brug for ved det paafølgende Projekteringsarbejde, og som kan virke oplysende for de Myndigheder, der skal godkende de paatænkte Forandringer, maa indmaales og tegnes. Kirkegaardsindhegninger maa vises med alle, selv smaa, Knæk eller Udspring paa Mure, Murtykkelser, Stræbepiller m. m. Paa Kirken maa alle Døre, Dørtrin, Vinduer, Blændinger vises.

Udmærkede Opmaalinger af Kirkebygninger findes i »Danmarks Kirker«, der for Tiden udgives af Nationalmuseet. Opluksretninger paa Laager i Indhegning og Døre i Kirke og Kapel angives. Selve Gravstederne tegnes med forskellige Signaturer for de forskellige Indhegningsmaterialer. Kirkegaardens Beplantning af større Træer, Busketter og Hække maales og tegnes i det rigtige Maalestoksforhold, som viser Kroneomfanget, og med Sorts-Angivelse. Brønde, Vandopstandere og Kloakriste tegnes; hvis man kan faa Oplysninger om Vand- og Drænrør, vil det være en stor Fordel ogsaa at indtegne disse paa Kortet. Skal Kirkegården udvides, maa ogsaa Brøndene paa Nabejendommen udmaales. Foruden de her nævnte Ting maa endvidere de tilgrænsende Arealer, Kirkens Tilkørselsvej, Kirkestier, Parkeringsplads, private eller offentlige Bygninger, Haver, Veje m. m. opmaales og tegnes paa Kortet.

Skal Kortet bruges som Grundlag for Regulering, kan det være ønskeligt at vide, hvor og hvornaar Begravelserne

er foretaget, og man maa derfor paa Kortet, for hvert Gravleje angive Begravelsesaaarene 20 eller 30 Aar tilbage i Tiden, rettende sig efter hvor lang Turnustid der er paa den paagældende Kirkegaard. Disse Oplysninger faas paa Arealet ved at sammenligne Begravelsesprotokollen med Inskriptionen paa Gravstenene og evt. ved Hjælp af et gammelt Kirkegaardskort. Bedst er det, hvis Graver og Kirkevæрге kan være behjælpelig med Oplysninger.

Af den foregaaende Beskrivelse af alle de Detailler, der bør medtages, vil det forstaaes, at det er en Fordel at udføre Kortet i endnu større Format, end hvor det kun drejer sig om at udføre et Nummerkort, men ogsaa her vil Kirkegaardens Størrelse være det afgørende for Formatets Størrelse.

I Forbindelse med Opmaalingen foretages et udførligt Nivellement for at gøre Rede for Højdeforholdene. Dette Arbejde foretages efter, at Opmaalingen er kortlagt; et Lystryk eller en Kladde af Opmaalingen bruges under Nivelleringen til at paaføre de aflæste Højder paa de Steder, hvor der ønskes Koter. Koterne udregnes og renskrives paa Originalen, og Kurver tegnes. Det kan være en Fordel at tegne Kurver og skrive Koter paa en særlig Plan, og derefter lade denne Plan trykke sammen med Opmaalingen; man kan derved opnaa at faa Opmaalingen trykt i een Farve og Nivellementet i en anden Farve (Flerfarvetryk kan kun udføres i Zinktryk og ikke i Lyskopiering).

Naar en Kirkegaardsregulering eller Kirkegaardsudvidelse er foretaget, kan det undertiden blive nødvendigt igen at opmaale Kirkegården, da der under Arbejdet ofte kan være foretaget saa mange Ændringer, at Projektet ikke mere passer.