

Nogra ord om Östra kyrkogården i Malmö

Af kyrkogårdsföreståndare, trädgårdsarkitekt G. V. Walberg

Av de åtta kyrkogårdarna i Malmö är Östra kyrkogården, fastän den yngsta, till arealen störst i det att hela området omfattar cirka 37 ha.

När det omkring år 1915 blev aktuellt att i Malmö anlägga en ny centralkyrkogård, dryftades olika förslag till plats för densamma. Efter prövning av ett flertal platsförslag beslöts att den nya kyrkogården skulle anläggas i östra stadsdelen å stadens jordar, belägna söder om Sallerupsvägen vid »Höhögs backar« och i närheten av Bulltoftafältet, som på den tiden var övningsplats för Kronprinsens husarregemente. Detta område ansågs synnerligen lämpligt för en större kyrkogårdsanlägg-

ning. Särskilt framhölls den ås, som i östvästlig riktning genomlöper området och åt detsamma skänker en säregen karaktär.

1917 utlystes en internationell tävlan om plan för den nya kyrkogården. Första pris tilldelades arkitekten *Sigurd Lewerentz*, Stockholm. Detta förslag blev, efter åtskilliga justeringar, lagt till grund för kyrkogårdens utförande. Principen för detta förslag var att kyrkogården skulle erhålla en öppen karaktär med skyddsbälten av större träd (huvudsakligast rödbok) i yttergränserna. Gravplatserna skulle ordnas i gravgårdar omgivna av 2 met. höga avenbokhäckar.

Arbetet med kyrkogårdens anläggning påbörjades 1919 och omfattade till en början första kvarteret jämte infartsvägen från Sallerupsvägen. Allhelgonasöndagen den 6. nov. 1921 invigdes kyrkogården och den första begravning ägde rum i april 1922. Kyrkogårdens utvidgning har därefter skett successivt från öster mot väster och numera äro samtliga kvarter söder om åsen (t. o. m. 10) tagna i bruk och för närvarande iordningställas kvarteren norr om åsen och beläggningen därå kommer att påbörjas innevarande år.

Som ovan nämnts var en av principerna i planen för kyrkogården att densamma skulle erhålla en öppen karaktär. Av denna anledning äro ej träd eller alléer planterade på kyrkogården i nämnvärd omfattning. Utmed vissa gångar äro planterade i arkad klippta lindar eller ock pyramidalt växande träd. Den huvudsakliga planteringen utgöres av kraftiga avenbokhäckar som indelar kyrkogården i kvarter och gravgårdar. Är huvudkaraktären öppen så har man inom de olika gravgårdarna erhållit en sluten karaktär. Häckarna skänker den behöfliga rumsbildningen och varje gravgård bildar på så sätt en sluten enhet som skänker såväl ro som stämning över de där

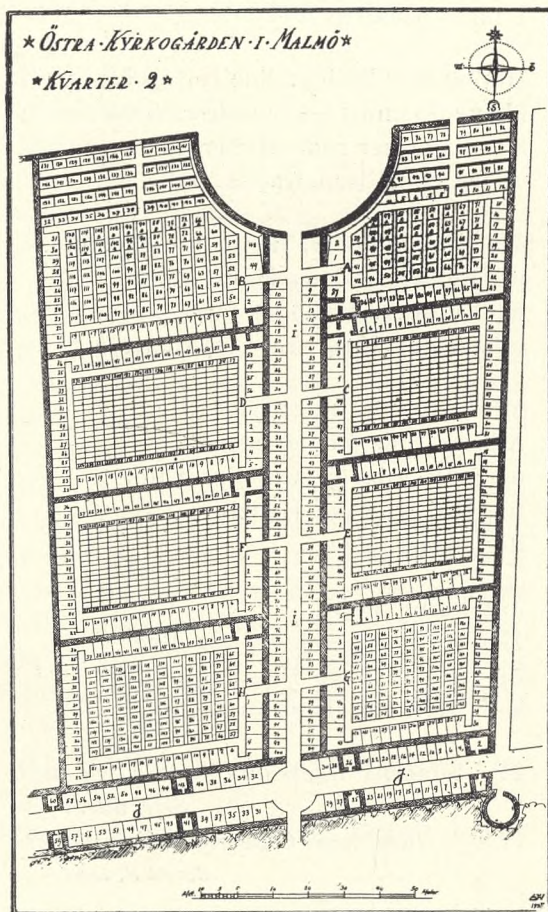


Fig. 227.

Plan til Kvarter 2. Man lægger Mærke til den skæve Inddeling, der skyldes, at hele Kirkegaardens Inddeling var dikteret af Sigtelinjen imod den 2 km borte værende V. Skræulinge Kirke; denne Skævhed er kun bibeholdt paa den ældste Del.

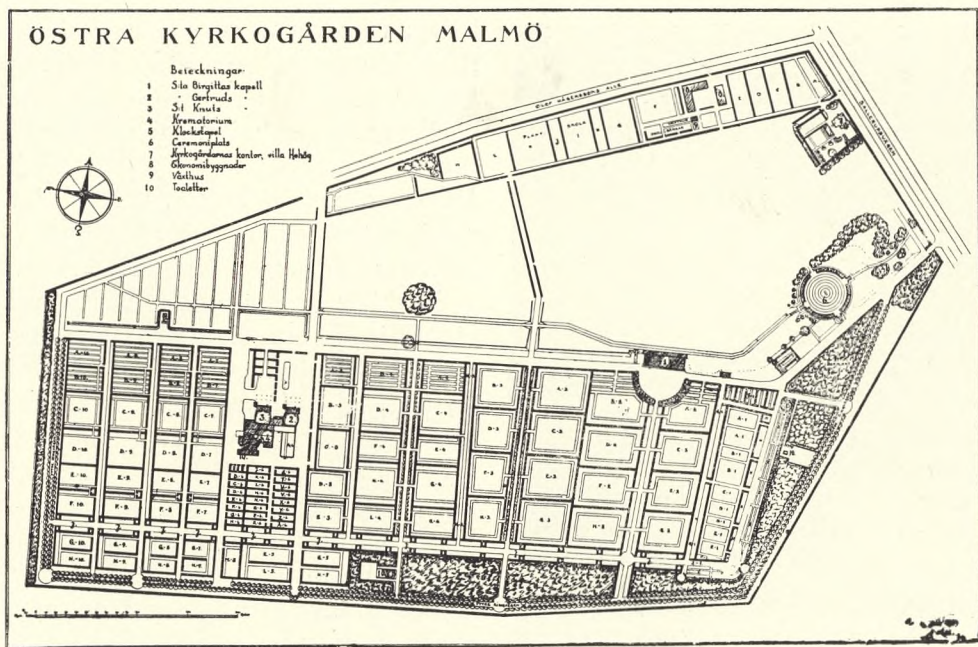


Fig. 228.
Plan over Östra kyrkogård. Omraadet syd om Aasen er i Hovedsagen fuldligt, nord om er Gravgaardene længst tilvenstre sat i Stand og tilplantede; de hvide Omraader vil successive blive anlagt. Mod Gaden i Nord ses Planteskoleomraade m. v.; Ceremoniplatsen ses th. ved Hovedindgangen fra Sallerupsögen (jævnf. Fig. 244).

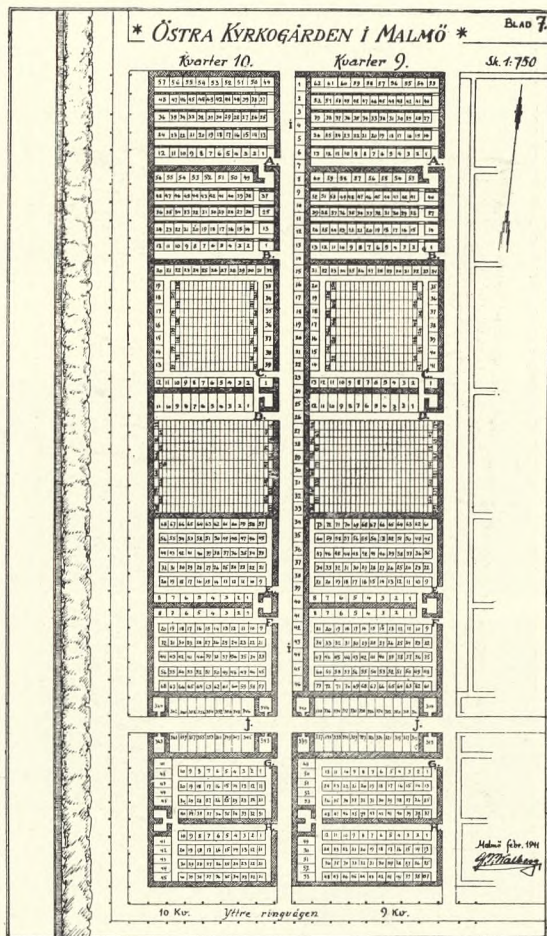
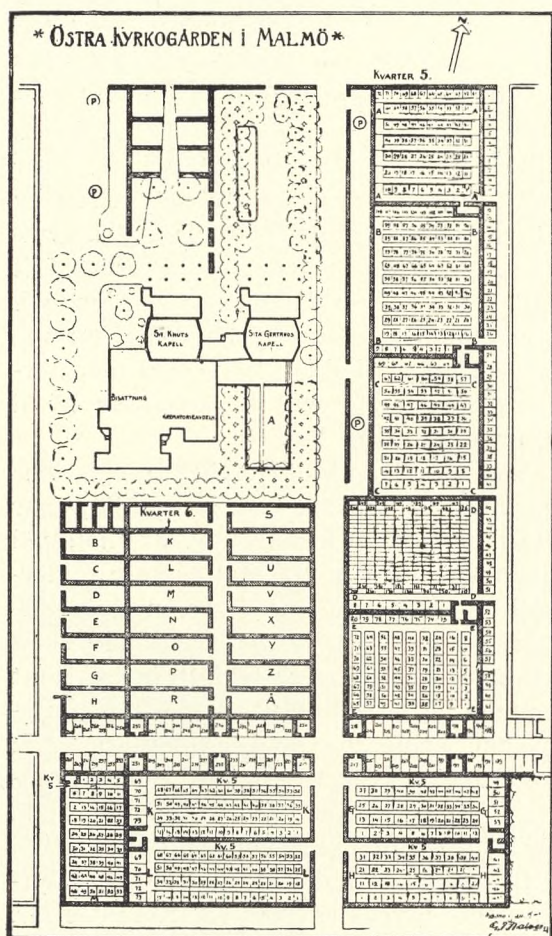


Fig. 229 til venstre:
Plan over 5te og 6te Kvarter, som bl. a. rummer Kapel- og Krematoriebygningerne. De mindste Gravgaard rummer Urnegravene (jævnf. Fig. 235).

Fig. 230 til højre.
Plan over Kvarter 9 og 10, hvoraf saavel Gaard- som Gravpladsinddelingen fremgaar. Gaardene er retvinklede.

Fig. 231.
Gravgaard med
Familiegrave.



Fig. 232.
Gravgaard A i 9de
Kvarter;
svagt terrasseret;
Buxsbomhække;
Gravmæler 0,75 h.,
11,0 br.



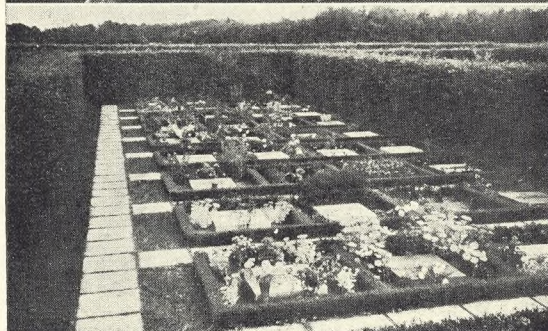
Fig. 233.
Gravgaard E i 4de
Kvarter;
Gravmælerne 1,0 h.,
0,5 br.;
vender alle imod
Indgangen.



Fig. 234.
Gravgaard D i 8de
Kvarter;
Enkeltgrave i Græs
med smaa Blomster-
plantninger ved Kors
eller Tavler.
Korsene opsættes af
Kirkegaarden
umiddelbart efter
Begravelsen; varige
Mindesmærker maa
kun opsættes som
Tavler 40 x 50 cm.



Fig. 235.
Gravgaard i 6te
Kvarter;
Urnegrave: Liggesten
1,2 x 1,2 m,
afgrænsede af Hække
af Tencrium;
Gange med Kalkstens-
fliser; Gravmæler
60 x 60 cm.



belägna gravarna som ock åt de som besöka desamma. Inom dessa gårdar äro alla gravar, utom de som ligga utmed de större häckarna, utlagda i enkelrader med smala gångar (ca. 1,40 m.) mellan varje rad. Härigenom erhålles bl. a. att alla gravvårdar vända sin framsida åt ett och samma håll, mot ingången till gravgården.

Särskilda bestämmelser reglera såväl plantering på gravplatserna som ock storlek och uppsättning av monument. Gravplatserna få ej inhägnas med annat material än häckar av storvuxen buxbom (*Buxus semp. arborescens*). Således tillåtas ej socklar av sten eller annat material. Genom dessa bestämmelser, som noga övervakas, har kyrkogården erhållit en värdad och stilfull prägel. Givetvis var det under de första åren svårt att vinna förståelse för betydelsen av dessa bestämmelser. Ganska allmänt ansågs det som ett ingrepp i den personliga friheten och stenhuggarna betraktade det som ett i hög grad oberättigat intrång i deras verksamhet. Trots allt genomfördes systemet och nu har full förståelse vunnits för betydelsen av att dessa bestämmelser reglera förhållandena på kyrkogården och alldeles särskilt gäller detta beträffande gravvårdar och gravplantering. Östra kyrkogården har nog också i många fall fått tjäna som mönsteranläggning för nyare kyrkogårdar såväl inom som utom landet.

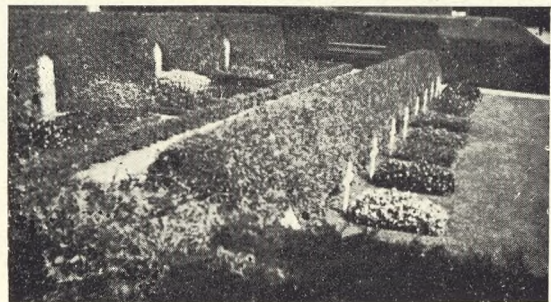
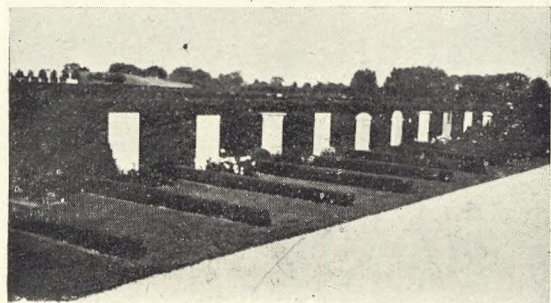
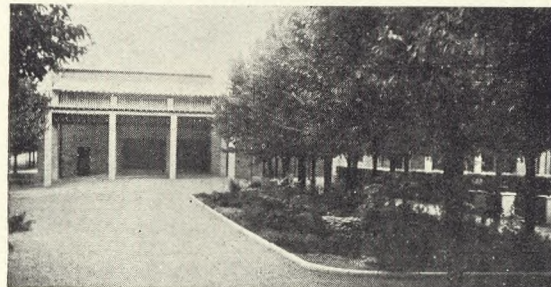
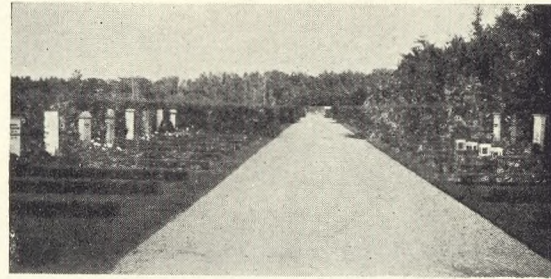
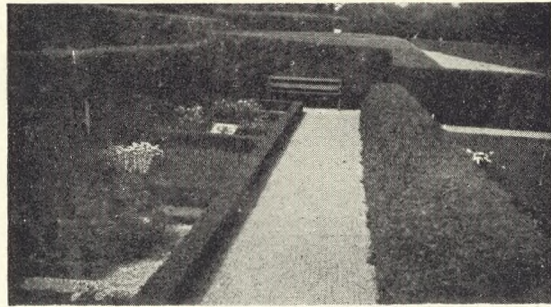
Vad som även bidragit till kyrkogårdens harmoniska tillväxt och utveckling har varit, och är allt fortfarande, att alla såväl nyanläggningar å gravplatser som underhåll av desamma, i den mån de ej utföras av gravplatsinnehavaren själv, skall utföras av kyrkogårdsförvaltningen samt ock det förhållandet att alla begränsningshäckar kring gravplatser planteras och underhållas av förvaltningen. Härtill kommer att kyrkogårdens allmänna underhåll, tack vare tillräckliga anslag, kan hållas i ett gott skick. Allt detta bidrager till att kyrkogården utvecklas till vad den blivit och är.



För att i någon mån belysa kyrkogårdens storlek kan anföras att det för närvarande finnes avenbokhäckar och andra större häckar till en längd av 22.000 m. och buxbomhäckar kring gravplatser till en längd av omkring 47.000 m. Alla dessa klipplas och underhållas av förvaltningen.

Enligt den ursprungliga planen avsågs att ett huvudkapell skulle förläggas uppe på åsen och förslag här till förelåg 1925. Kostnaderna ansågos emellertid vara allt för höga under då rådande efterkrigsförhållanden. Därför beslöts att ett mindre kapell jämte bisättningsrum skulle byggas nedanför åsen mot söder, nuvarande S:ta Birgittas kapell, vilket var färdigt 1927. Genom att huvudkapellet ej förlades uppe på åsen, förändrades således högst väsentligt den ursprungliga planen för kyrkogården.

En mindre vänt-



Venstre Spalte:

Figur 236. Obligatoriske Urnekamre af Marmor eller Kalksten, der samtidigt danner Gravmæle.

Figur 237. Type paa Fuglefoderplads, der er opstillet forskellige Steder.

Fig. 238. Opslagstable.

Højre Spalte:

Fig. 239. Terrasseformet Parti med Gravstedstyper til Beløring af Publikum («Mønsterkirkegaard») (jævnf. Fig. 243).

Fig. 240. Gravsteder ved den indre Ringvej med 4—6 Gravpladser i hver, adskilt af lave Buxbomhække paa de 2 Sider; Gravmæler 1,4 m høje, 0,7 m brede; foran Blomsterplads 0,75 x 1,10 m; ivoirigt Græs.

Fig. 241. Parti foran St. Gertruds Kapel; th. Urnekamrene (jævnf. Fig. 236).

Fig. 242. Detail af Gravgaarden paa Fig. 240.

Fig. 243. Detail fra «Mønsterkirkegaarden» (jævnf. Fig. 239), Gravmælerne staar i Hæknicher.

236

237

238

Fig. 244.
 Ceremonipladsen ved
 Jordfæstning af 11
 amerikanske Flyvere,
 som under den
 2. Verdenskrig
 forulykkede over
 Skåne.

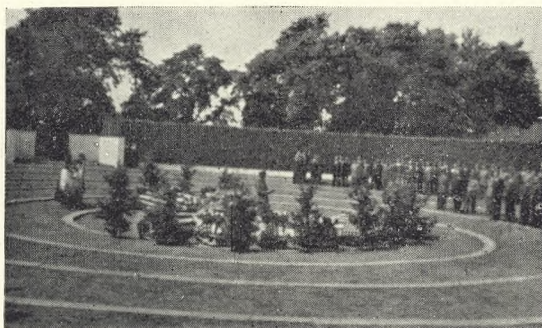
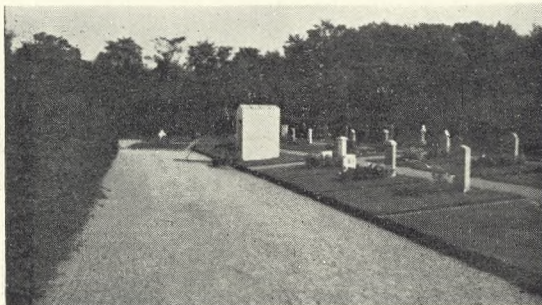


Fig. 245.
 Gravgaard med
 Gravsteder til 3
 Pladser.



Fig. 246.
 Afdeling I af 1ste
 Kvarter:
 Grave i Græs med svag
 Hældning
 imod Vejen;
 Gravmæle 1,0 m høj,
 0,5 m bred;
 den hvide Bygning:
 Vandkumme af hvid,
 svensk Marmor.



hall hade redan 1923 blivit uppförd utmed huvudgången och något till öster om S:ta Birgittas kapell.

År 1932 blev ett mindre krematorium uppfört och i samband härmed ordnades inom sjätte kvarteret mindre gårdar med urngravplatser.

Åren 1941—43 uppfördes en större kapellbyggnad i anslutning till det befintliga krematoriet som härvid väsentligt utvidgades. Kapellbyggnaden, innehåller två större kapell, S:ta Gertruds och S:t Knuts kapell, stor bisättningsavdelning samt väl tilltagna utrymmen för kransinlämning jämte erforderlig teknisk utrustning. Samtliga dessa byggnader ha utförts efter ritningar av arkitekt Lewerentz.

I anslutning till kyrkogården finnes plantskola samt växthus och drivbänkar för uppdragning av växter och plantor till samtliga stadens kyrkogårdar. Inom detta område är även uppfört kyrkogårdens ekonomibyggnader.

Kyrkogårdens första ledare var den nuvarande stadsträdgårdsm. *Birger Myllenberg*, som kom fra Lund och innehade platsen under ett och ett halvt år. 1925 tillträdde trädgårdsarkitekt *G. V. Walberg* befattningen som kyrkogårdsföreståndare och under hans ledning står numera samtliga stadens kyrkogårdar.

Danske Kriegergrave

Af Tilsynsførende med Kriegergravene, Oberstløjtnant W. E. O. Lawaetz.

Det danske Krigsministerium vedligeholder ca. 450 danske Kriegergrave og Mindesmærker fra Krigene 1807—14, 1848—50 og 1864.

Næsten alle disse Grave ligger Syd for Kongeaaen, og laa altsaa indtil 1920 uden for Danmarks Grænser. Kun ganske enkelte af de af Krigsministeriet vedligeholdte Grave (Kriegergraven ved Gudsø,

ved Blaakær Skov og paa Bregninge Kirkegaard paa Taasinge) ligger Nord for Kongeaaen eller paa Øerne. Hertil kommer dog en Mindesten for Major *Krabbe* Nord for Fredericia og den store Kriegergrav paa Trinitatis Kirkegaard i Fredericia (se Fig. 205), hvis Vedligeholdelse ganske vist ikke paahviler Krigsministeriet, men hvortil dette dog bidrager med et aarligt Tilskud.